

Hauts-de-France, Oise  
Songeons  
2 rue de la Laiterie

## **Ancien moulin à farine, devenu atelier de polissage de verre Cozette, puis laiterie industrielle Charles Gervais**

### **Références du dossier**

Numéro de dossier : IA60001592  
Date de l'enquête initiale : 2003  
Date(s) de rédaction : 2003  
Cadre de l'étude : patrimoine industriel arrondissement de Beauvais  
Degré d'étude : étudié

### **Désignation**

Dénomination : moulin à farine, usine de verres optiques, laiterie industrielle  
Précision sur la dénomination : atelier de polissage de verre optique  
Appellation : Atelier de frottage de verre Cozette, laiterie industrielle Charles-Gervais  
Destinations successives : moulin à farine, usine de verres optiques, laiterie industrielle, maison  
Parties constituantes non étudiées : atelier de fabrication, logement patronal, écurie, grange, bief de dérivation

### **Compléments de localisation**

Milieu d'implantation : en village  
Réseau hydrographique : le Thérain  
Références cadastrales : 1986, C, 879

### **Historique**

Le moulin à farine, établi sur la rivière du Thérain, est attesté en 1573 dans un bail de la terre de Songeons à Jean de Carvoisin. Au cours du dernier quart du 18<sup>e</sup> siècle, il appartient à la famille Conflans d'Armentières, qui le vend en 1778 à Daniel Louis Personne, demeurant à Lachapelle-sous-Gerberoy. A la Révolution, René Boulanche en est le meunier. En 1852, le moulin à blé appartient toujours à la famille Personne. Mais en 1857, Emile Personne, après avoir fait modifier le vannage, le revend à la famille Cozette, connue à Songeons pour ses ateliers de lunetterie. L'établissement sert d'atelier de polissage de verre optique jusque dans les années 1870. Après cette date, il semble que l'activité de lunetterie cède à nouveau la place à la meunerie. Jules Depoilly, meunier à Crillon, s'en rend acquéreur en 1882, suivi par M. Simon en 1900. En 1902, le moulin, propriété de Mme Elier, cesse son activité. En quelques années, le moulin passe entre les mains Isidore Devauchel et d'Ernest Colas, fabricant de fromages à Bonnières-sur-Seine (Seine-Maritime) qui, en devient propriétaire suivant l'acte de vente du 7 octobre 1907. D'emblée, il décide de transformer le moulin à blé en une fromagerie. Une grande partie des travaux ont lieu : le moulin à blé est partiellement transformé en habitation et plusieurs bâtiments annexes sont également érigés. Toutefois la construction de la porcherie, indispensable pour écouler les sous-produits de la fromagerie, ne reçoit pas l'aval du préfet. Colas décide alors de vendre son usine. Elle est achetée le 14 janvier 1910 par son concurrent, Ancel, fromager à Roy-Boissy. Mais modifiant ses projets et préférant investir dans la fromagerie d'Incheville, Ancel revend tout au bout d'un an et demi à la S.A. des Fromageries Charles Gervais, de Ferrières-en-Bray (Seine-Maritime). L'acte de vente est reçu le 13 mai 1911. Pour Gervais, c'est ici le début d'une politique de rachat systématique des fromageries artisanales, évitant ainsi la concurrence. Charles Gervais fait construire en 1913 les grands bâtiments situés à l'arrière du site avant de convertir la fromagerie en simple dépôt de lait. Le site conserve cette destination contrôlée par Gervais jusqu'en octobre 1939. Après la Seconde Guerre mondiale, la société Gervais revend le site de Songeons à Watteel. Ce dernier utilise les installations pour un usage local. Il parviendra à se maintenir jusqu'en 1963. L'année suivante, la commune de Songeons rachète les bâtiments, qu'elle loue à une coopérative de nettoyage d'endives. Aujourd'hui, l'ensemble appartient à un entrepreneur de bâtiments, M. Quintana, qui en a fait sa résidence principale. Le

système hydraulique se compose de quatre vannes de décharge et d'un déversoir de 4 m de long. La roue hydraulique verticale est toujours en place, mais hors d'état de fonctionnement.

En 1834, l'atelier d'optique Cozette emploie 6 ouvriers. Sa production est de 1600 grosses de verres fins et 2000 grosses de verres communs. En 1910, la fromagerie compte huit employés, dont un domestique, un menuisier et six fromagers.

Période(s) principale(s) : 3e quart 18e siècle, 4e quart 19e siècle, 1er quart 20e siècle

Dates : 1909 (daté par source, daté par travaux historiques)

Personne(s) liée(s) à l'histoire de l'oeuvre : Charles Gervais (personnage célèbre, propriétaire, attribution par travaux historiques)

## Description

Le moulin et le logement patronal sont réunis ensemble sous un même bâtiment oblong, construit en moellons de pierre avec jambages harpés en brique au rez-de-chaussée, et en brique pour l'étage carré. Il est couvert d'un toit en ardoise à longs pans et pignons couverts. La roue hydraulique par dessous est incluse également dans ce bâtiment. En fond de parcelle, les parties agricoles, servant d'écuries au rez-de-chaussée et de remise à fourrage dans le comble à surcroît, sont érigées en brique. La couverture, également en ardoise, est à longs pans et demi-croupes débordantes.

## Éléments descriptifs

Matériau(x) du gros-oeuvre, mise en oeuvre et revêtement : brique ; pierre ; moellon

Matériau(x) de couverture : ardoise

Étage(s) ou vaisseau(x) : 1 étage carré, comble à surcroît

Type(s) de couverture : toit à longs pans ; pignon couvert ; demi-croupe

Énergies : énergie hydraulique ; produite sur place ; roue hydraulique verticale

## Typologies et état de conservation

État de conservation : établissement industriel désaffecté

## Statut, intérêt et protection

Cadastre : Section C, dite du Bourg, plan révisé pour 1944, mis à jour en 1986, éch, 1/1250e.

Statut de la propriété : propriété privée

## Références documentaires

### Documents d'archive

- AD Oise. Série M ; Mp 3703/2. **Statistique industrielle du département de l'Oise, 1848.**
- AD Oise. Série M ; Mp 3742. **Statistique industrielle du département de l'Oise, 1834.**
- AD Oise. Série S ; 7 Sp 359. **Cours d'eau et usines. Songeons.**  
Songeons.

### Documents figurés

- **Plan d'intendance de la commune de Songeons**, par Devert (arpeteur), 1784 (AD Oise ; 1 Cp 132/1).

### Bibliographie

- **GAUDEFROY, Lionel. Historique de la fromagerie de Songeons. (Cahiers S.H.G.B.E, 2004)**  
GAUDEFROY, Lionel. **Historique de la fromagerie de Songeons (Oise).** *Les Cahiers de la S.H.G.B.E*, 2004, n°53.  
p. 62-67
- **GIRARD, Henriette. L'Industrie du verre dans la Haute-Vallée du Thérain (1680-1950)**  
GIRARD, Henriette. **L'Industrie du verre dans la Haute-Vallée du Thérain (1680-1950)**. Beauvais : Ecomusée des Pays de l'Oise, 1999.

p. 60-72

- **GIRARD, Henriette. Aux habitants de Songeons**  
GIRARD, Henriette. *Aux habitants de Songeons*. [s.l.] : Maison de la presse, 1986.
- GRAVES, Louis. **Précis statistique sur le canton de Songeons**. *Annuaire de l'Oise*, 1842.  
p. 89-91
- LHUILLIER, Victor. **Le canton de Songeons illustré : notice géographique, historique, statistique, administrative agricole et industrielle**. Beauvais : Schmutz, 1889.

## Annexe 1

### [A.N. Z1 J1016] : Inventaire des biens du château de Songeons : description du moulin de Songeons en 1777.

Un bastiment de sept travées de longueur, couvert de tuiles et comble à deux égouts. Dans la partie de deux travées au bord du bief, bassin ou gounne sont les tournans, travaillans et mécaniques dudit moulin. Ensuite une cuisine carrelée en brique et de deux travées ; une salle basse aussi de deux travées et un cabinet d'une travée, tous les planchers hauts sont en planches sur les solives, les châssis à carreaux de verre et à contrevents et les portes pleines.

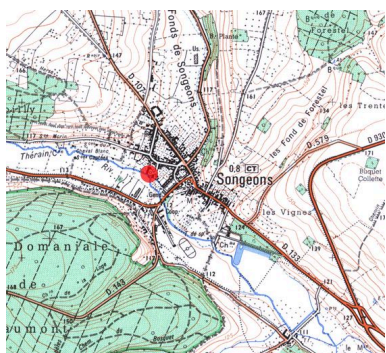
Joignant ce bastiment, en est un autre de trois travées, couvert de mesme, appliqué à un fournil où dans oeuvre duquel est le corps du four occupant une desdite travées.

Attenant ce dernier bastiment, est une porte charetière sur poteaux de charpente, couverte de paille et petite haye de part et d'autre sur la rue et place qui précède l'entrée dudit moulin. Au derrière du susdit bastiment, une cour non pavée et s'étendant jusqu'au bief de ce moulin. A droite de ladite cour, en y entrant par ladite porte charetière, sont des toits à porcs et un poulaillier couvert de paille. En retour et vis à vis lesdits bastiment est un édifice couvert de mesme et de six travées de longueur, dont trois à usages de granges, deux en écuries et une étable à vaches descente couverte de tuile à un cellier sous la travée à droite de ladite grange.

Au delà des granges et étable est un terrain parti en jardin et parti en verger d'environ une mine, clos de hayes vives en trois sens et au surplus par la rivière. Entre la fausse rivière, le pré au sieur d'Auricourt et vis à vis la cage et gounne dudit moulin, un autre verger d'arbres à fruits. Trois mines de prés au-dessus de la fausse rivière, bordée par un ruisseau, par les prez du domaine, par ceux du sieur d'Auricourt et par la rivière. Et un herbage de trois quartiers, planté d'arbres fruitiers, fermé de haies vives et par la rivière, au lieudit le Pont-du-Dit [ ? ] tenant de deux parts à la rivière, d'un costé à la rue de la Caille et d'autres bouts au chemin de Gournay.

Observons que ledit moulin est avec bief ou bassin, rayère et déversoir, dont les vannes pour mettre l'eau sous la roue et vider ledit bassin sont à vis et écrou.

## Illustrations



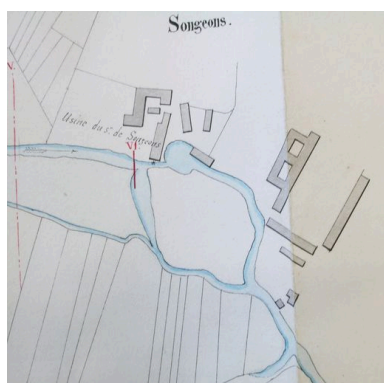
Plan de situation, extrait de la carte IGN, n° F056-017, éch : 1/25000e, 2000.  
Phot. Fournier Bertrand (reproduction), Autr. Institut Géographique National  
IVR22\_20036000449NUCAB



Plan partiel du village de Songeons, extrait du plan d'intendance de la commune, Devert (arpenteur), 1784.  
Phot. Fournier Bertrand (reproduction)  
IVR22\_20036000424NUCAB

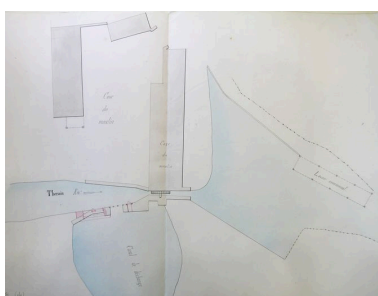


Plan masse du moulin, détail extrait du plan d'intendance de la commune de Songeons, Devert (arpenteur), 1784.  
Phot. Fournier Bertrand (reproduction)  
IVR22\_20036000425NUCAB



Plan du moulin de Songeons annexé au règlement de l'usine, 3 août 1852.

Phot. Fournier  
Bertrand (reproduction)  
IVR22\_20026001413NUCAB



Plan détaillé du moulin de Songeons, annexé au règlement de l'usine, 3 août 1852.

Phot. Fournier  
Bertrand (reproduction)  
IVR22\_20026001415NUCAB



Etiquette illustrée de boîte de camembert produit à Songeons, 1910-1911. (coll. part.)

Phot. Fournier  
Bertrand (reproduction)  
IVR22\_20056000736NUCAB



Le personnel de la fromagerie de Songeons en 1910. (coll. part.)

Phot. Fournier  
Bertrand (reproduction)  
IVR22\_20056000737NUCAB



Vue d'ensemble nord-est du moulin.

Phot. Thierry Lefébure  
IVR22\_20026001118XA



Vue d'ensemble de la façade est du moulin.

Phot. Thierry Lefébure  
IVR22\_20026001117XA



Vue d'ensemble sud-ouest du moulin.

Phot. Thierry Lefébure  
IVR22\_20026001081X



Vue d'ensemble sud-ouest du moulin et de sa coulerie.

Phot. Thierry Lefébure  
IVR22\_20026001080X



Détail de la roue hydraulique verticale.

Phot. Thierry Lefébure  
IVR22\_20026001083X



Les anciennes écuries et entrepôts.

Phot. Thierry Lefébure  
IVR22\_20026001079X

## **Dossiers liés**

### **Dossiers de synthèse :**

Les laiteries industrielles et fromageries de l'Oise (IA60002111)

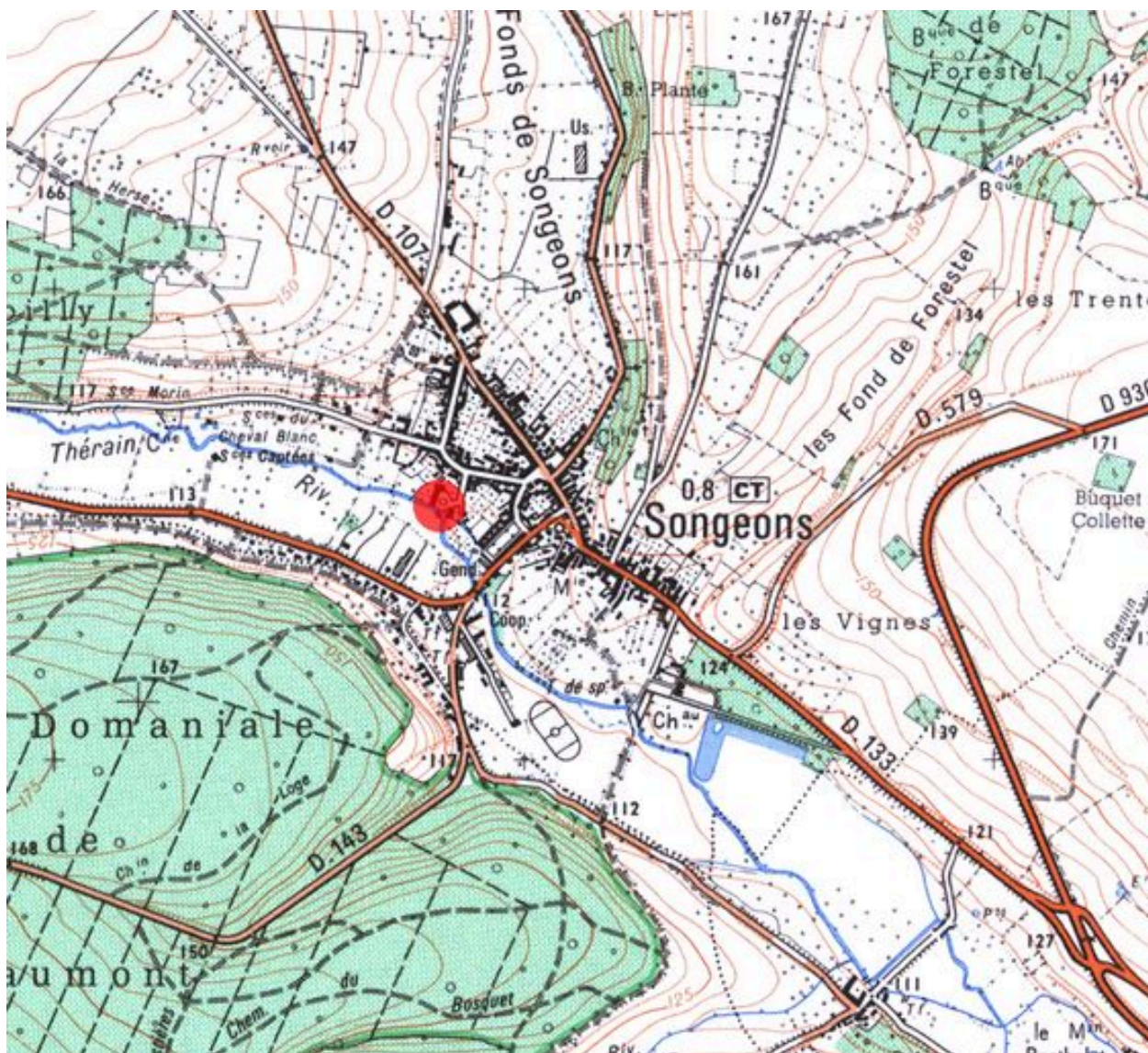
Les moulins du Pays de Bray picard (IA60000970)

Les usines de lunetterie et de frottage de verres optiques de l'Oise (IA60001188)

### **Oeuvre(s) contenue(s) :**

Auteur(s) du dossier : Bertrand Fournier

Copyright(s) : (c) Région Hauts-de-France - Inventaire général



Plan de situation, extrait de la carte IGN, n° F056-017, éch : 1/25000e, 2000.

IVR22\_20036000449NUCAB

Auteur de l'illustration : Fournier Bertrand (reproduction)

Auteur du document reproduit : Institut Géographique National

Échelle : 1/25000e.

(c) Région Hauts-de-France - Inventaire général  
reproduction interdite



Plan partiel du village de Songeons, extrait du plan d'intendance de la commune, Devert (arpenteur), 1784.

IVR22\_20036000424NUCAB

Auteur de l'illustration : Fournier Bertrand (reproduction)

(c) Région Hauts-de-France - Inventaire général ; (c) Département de l'Oise  
reproduction soumise à autorisation du titulaire des droits d'exploitation



Plan masse du moulin, détail extrait du plan d'intendance de la commune de Songeons, Devert (arpenteur), 1784.

IVR22\_20036000425NUCAB

Auteur de l'illustration : Fournier Bertrand (reproduction)

(c) Région Hauts-de-France - Inventaire général ; (c) Département de l'Oise  
reproduction soumise à autorisation du titulaire des droits d'exploitation



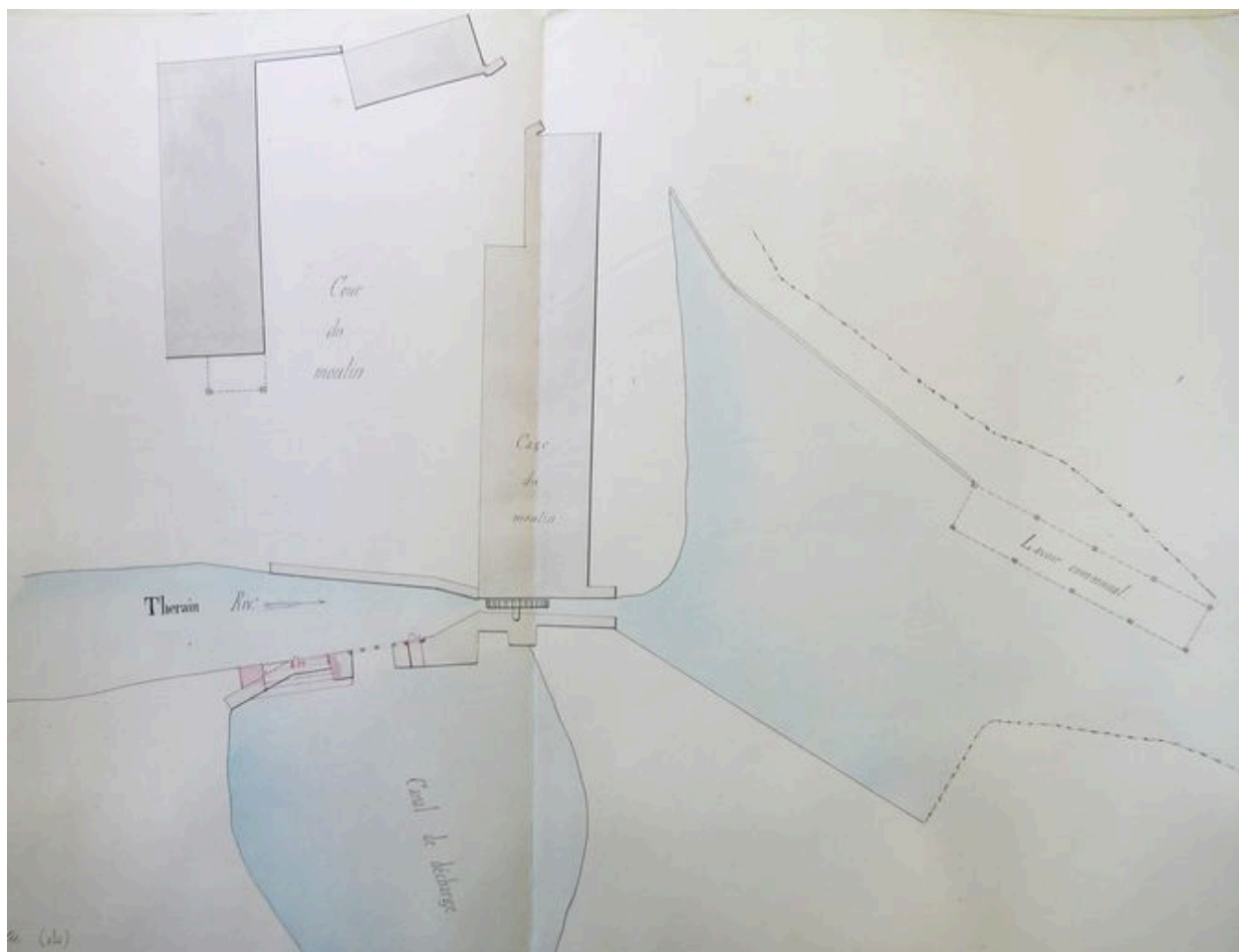


Plan du moulin de Songeons annexé au règlement de l'usine, 3 août 1852.

IVR22\_20026001413NUCAB

Auteur de l'illustration : Fournier Bertrand (reproduction)

(c) Région Hauts-de-France - Inventaire général ; (c) Département de l'Oise  
reproduction soumise à autorisation du titulaire des droits d'exploitation

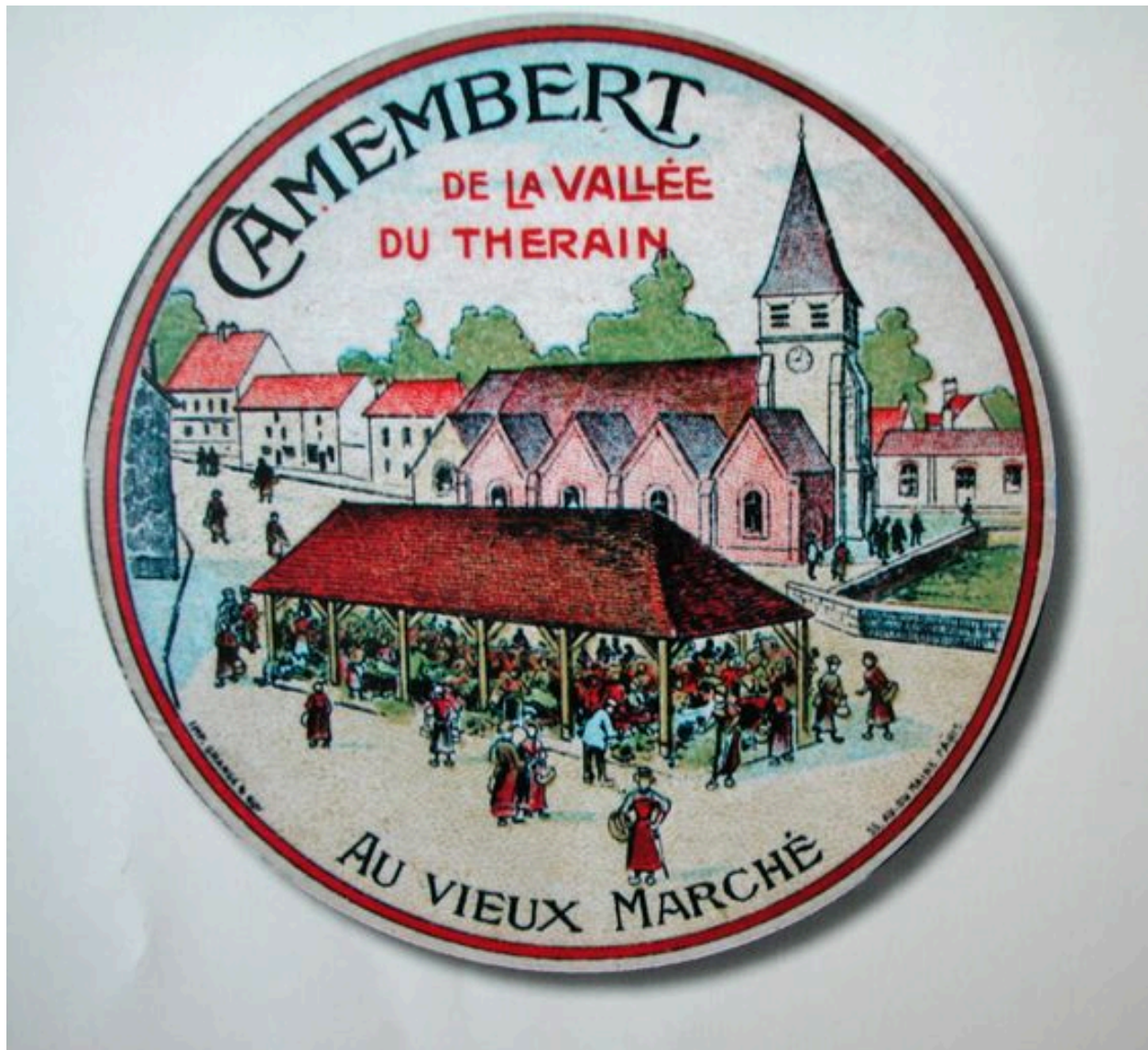


Plan détaillé du moulin de Songeons, annexé au règlement de l'usine, 3 août 1852.

IVR22\_20026001415NUCAB

Auteur de l'illustration : Fournier Bertrand (reproduction)

(c) Région Hauts-de-France - Inventaire général ; (c) Département de l'Oise  
reproduction soumise à autorisation du titulaire des droits d'exploitation



Etiquette illustrée de boîte de camembert produit à Songeons, 1910-1911. (coll. part.)

IVR22\_20056000736NUCAB

Auteur de l'illustration : Fournier Bertrand (reproduction)

(c) Région Hauts-de-France - Inventaire général

reproduction soumise à autorisation du titulaire des droits d'exploitation



Le personnel de la fromagerie de Songeons en 1910. (coll. part.).

IVR22\_20056000737NUCAB

Auteur de l'illustration : Fournier Bertrand (reproduction)

(c) Région Hauts-de-France - Inventaire général

reproduction soumise à autorisation du titulaire des droits d'exploitation



Vue d'ensemble nord-est du moulin.

IVR22\_20026001118XA

Auteur de l'illustration : Thierry Lefébure

(c) Région Hauts-de-France - Inventaire général

reproduction soumise à autorisation du titulaire des droits d'exploitation



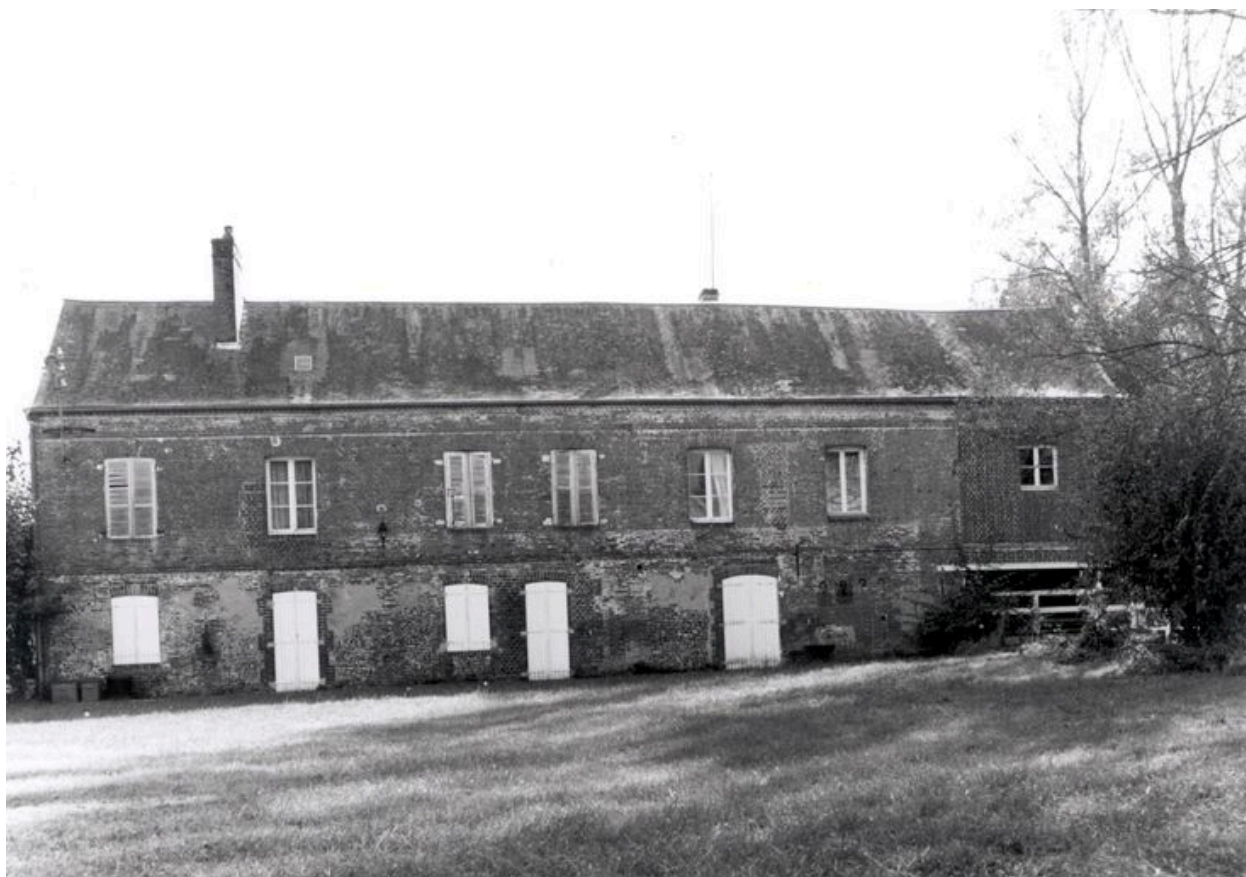
Vue d'ensemble de la façade est du moulin.

IVR22\_20026001117XA

Auteur de l'illustration : Thierry Lefébure

(c) Région Hauts-de-France - Inventaire général

reproduction soumise à autorisation du titulaire des droits d'exploitation



Vue d'ensemble sud-ouest du moulin.

IVR22\_20026001081X

Auteur de l'illustration : Thierry Lefébure

(c) Région Hauts-de-France - Inventaire général

reproduction soumise à autorisation du titulaire des droits d'exploitation



Vue d'ensemble sud-ouest du moulin et de sa coulerie.

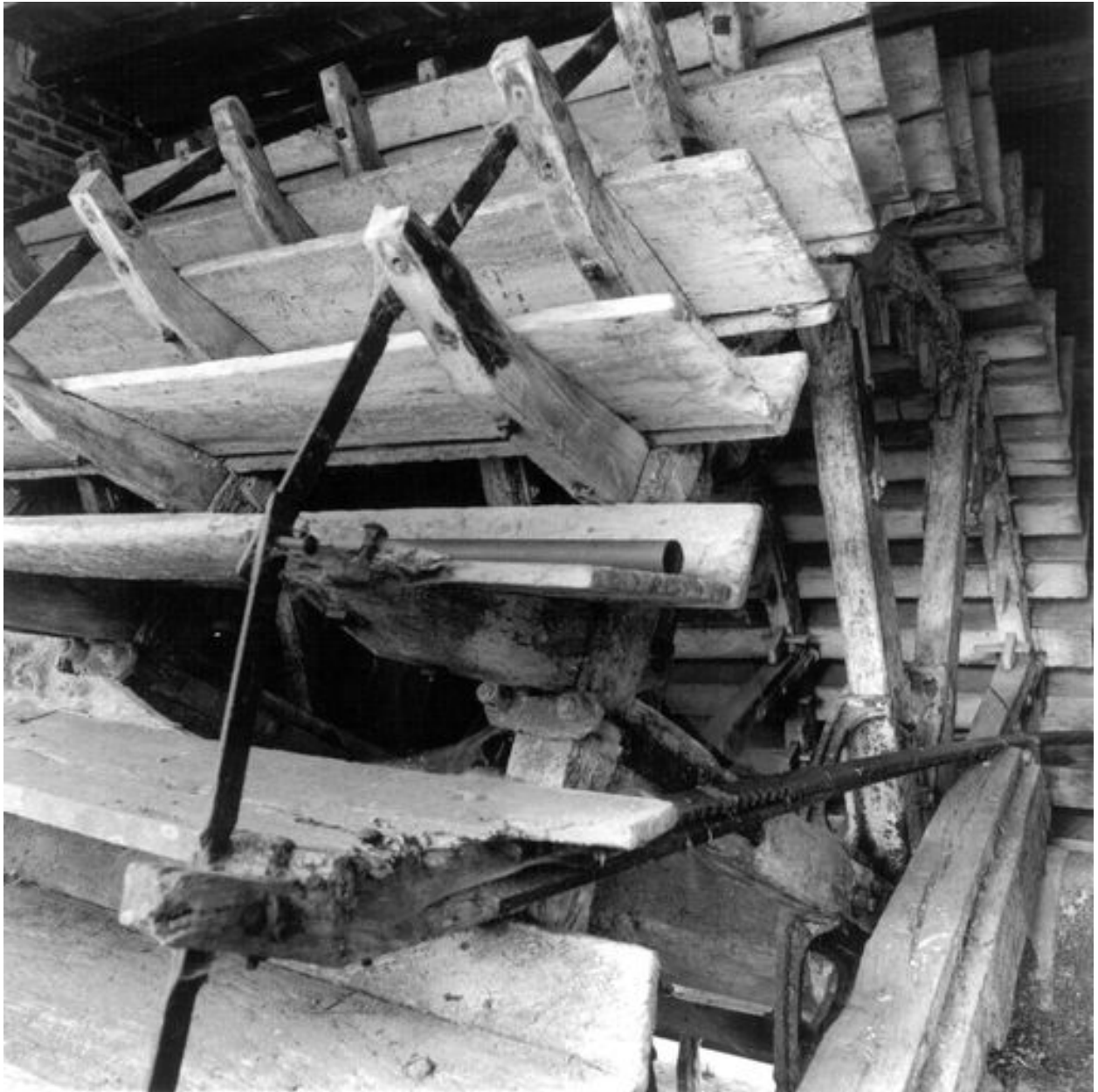
IVR22\_20026001080X

Auteur de l'illustration : Thierry Lefébure

(c) Région Hauts-de-France - Inventaire général

reproduction soumise à autorisation du titulaire des droits d'exploitation





Détail de la roue hydraulique verticale.

IVR22\_20026001083X

Auteur de l'illustration : Thierry Lefébure

(c) Région Hauts-de-France - Inventaire général

reproduction soumise à autorisation du titulaire des droits d'exploitation



Les anciennes écuries et entrepôts.

IVR22\_20026001079X

Auteur de l'illustration : Thierry Lefébure

(c) Région Hauts-de-France - Inventaire général

reproduction soumise à autorisation du titulaire des droits d'exploitation