

Hauts-de-France, Somme  
Saint-Léger-lès-Domart  
15 rue Anatole-Jovelet , ancienne rue de Bas

## **Ancienne école primaire de garçons et mairie de Saint-Léger-lès-Domart, devenue mairie et poste, puis mairie, poste et dispensaire, actuellement mairie**

### **Références du dossier**

Numéro de dossier : IA80009661  
Date de l'enquête initiale : 2008  
Date(s) de rédaction : 2008  
Cadre de l'étude : inventaire topographique Val-de-Nièvre  
Degré d'étude : étudié

### **Désignation**

Dénomination : école primaire, mairie, poste, dispensaire  
Genre du destinataire : de garçons  
Parties constituantes non étudiées : cour, jardin, logement

### **Compléments de localisation**

Milieu d'implantation : en village  
Références cadastrales : 2007, AC, 165 à 167

### **Historique**

#### **L'ancienne école de garçons et mairie**

Un petit bâtiment visible sur le cadastre napoléonien de 1832, en bordure de la rue Gosselin, correspond vraisemblablement à la première école de Saint-Léger, construite en 1823. Le recensement de 1851 indique que l'instituteur, Romain Jolibois, habite avec sa famille, rue de Bas.

Les sources conservées aux archives départementales (série T) indiquent que l'édifice à usage de mairie et d'école primaire a été construit, sur les plans de l'architecte Charles Demoulin de Doullens, de 1848. Les travaux sont adjugés au maçon Daullé et au menuisier Fuirot, de Domart, en 1850. En 1851, on décide d'agrandir les dimensions du bâtiment en les portant à 18 m au lieu des 16 prévus. Les travaux sont achevés en 1852. De 1856 (date de la fermeture de l'ancienne église) à 1860 (date de l'ouverture de la nouvelle église), la salle de classe est affectée au culte et la salle de mairie sert de salle de classe. En 1878, la capacité d'accueil de l'école est devenue insuffisante, en raison de l'accroissement de la population. En hiver, elle est alors fréquentée par plus de cent enfants, répartis dans la salle de classe et dans la cuisine de l'instituteur. Les plans réalisés par l'instituteur en 1878 montrent un édifice comprenant un bâtiment principal à usage d'école, de logement pour l'instituteur et de mairie, une cour postérieure, dans laquelle sont situés les latrines, la remise de la pompe à incendie et les dépendances du logement de l'instituteur (four et étable), et un jardin en fond de parcelle. Le bâtiment à étage carré et étage de comble est construit en briques et couvert d'ardoises. Il présente une élévation à sept travées en façade antérieure. Au nord, se trouvent la salle de classe d'environ 45 m<sup>2</sup>, au rez-de-chaussée, éclairée par six fenêtres, et la salle de mairie, à l'étage ; le logement de l'instituteur occupe la partie sud du bâtiment (salle, cabinet, cuisine et arrière-cuisine au rez-de-chaussée et trois chambres à l'étage).

Le recensement de population de 1872 mentionne un seul instituteur, Adolphe Morel, domicilié rue de Bas, celui de 1881 signale la présence de deux instituteurs rue de Bas, l'un, Elie, Désiré Boulenger, habitant le logement de l'école, avec sa famille, le second, Eugène Legris, pensionnaire chez le marchand faïencier Adolphe Morel, non loin de chez l'ancien instituteur de Saint-Léger, Firmin Carpentier.

Au début du 20<sup>e</sup> siècle, il est nécessaire d'agrandir l'école de garçons pour aménager des classes supplémentaires et une cour de récréation plus vaste. L'architecte Anatole Bienaimé propose un projet d'extension, dans lequel le bâtiment

aurait été affecté aux logements pour les enseignants, en bordure d'une nouvelle cour dont le fond, gagné sur le jardin du presbytère, aurait accueilli un long bâtiment en rez-de-chaussée pour quatre classes. Ce projet, probablement jugé trop coûteux, est abandonné. A partir de 1900, la municipalité loue le **château** voisin, pour y transférer l'école de garçons, puis en fait l'acquisition, en 1904.

L'édifice est alors utilisé comme mairie et poste, comme le montre des cartes postales du début du 20e siècle (fig.).

### **La nouvelle mairie, poste et dispensaire**

Comme la commune est située au centre d'une agglomération industrielle, dont la population est exposée à la tuberculose, au cancer et à la syphilis, le conseil municipal du 14 août 1927 décide la création d'un dispensaire.

Il est alors envisagé de construire un nouveau bâtiment à usage de mairie, de dispensaire et de bureau de poste, À l'emplacement de l'ancienne école, devenue mairie et poste.

Le choix se porte sur l'architecte Claude-Antonin Dory, architecte à Amiens, dont les plans sont adoptés lors du conseil municipal du 10 avril 1927. Les locaux sont inaugurés le 7 octobre 1928 (date portée sur le fronton), quelques mois après la **salle des Fêtes**, également construites sur les plans de l'architecte.

Si le bâtiment construit est conforme aux plans de l'architecte, sa destination évolue toutefois. Le dispensaire, qui devait occuper une grande salle au rez-de-chaussé, voire peut-être une seconde au premier étage, laisse finalement place aux services municipaux. Il est installé dans un petit bâtiment jouxtant le bâtiment principal à l'est, dont Dory donne également les plans ainsi que ceux de l'agrandissement de l'édifice en 1931 (devis de 20 juillet 1931, réception des travaux le 25 juin 1932).

Après la suppression du dispensaire, lié aux progrès de la médecine préventive, et le départ de la poste dans l'**ancien presbytère**, les services municipaux ont progressivement occupé l'ensemble de l'édifice.

Période(s) principale(s) : 3e quart 19e siècle (détruit), 2e quart 20e siècle

Dates : 1848 (daté par source), 1928 (daté par source, porte la date)

Auteur(s) de l'oeuvre : Charles Demoulins (architecte, attribution par source), Claude Antoine Dory (architecte, attribution par source), Daullé (maçon, attribution par source)

## **Description**

Le bâtiment s'élève à l'extrémité de la place principale, en bordure de la rue Principale. Il est construit en brique jaune sur un solin de pierre à bossages. L'élévation à travées sur deux niveaux n'est pas symétrique. Les baies sont couvertes d'un arc polygonal à trois pans. Trois portes en façade y donnent accès en façade antérieure, une porte en façade latérale.

La travée centrale est surmontée d'un fronton triangulaire en pierre, sur lequel est représenté un décor en relief (palmes et laurier) ; le monogramme RF et le date 1928. Au-dessus, un faisceau coiffé d'un casque. L'angle sud-ouest est agrémenté d'une tourelle en surplomb avec culot de pierre. Le toit d'ardoise est à longs pans et croupes.

### **Éléments descriptifs**

Matériau(x) du gros-oeuvre, mise en oeuvre et revêtement : brique

Matériau(x) de couverture : ardoise

Étage(s) ou vaisseau(x) : sous-sol, rez-de-chaussée, 1 étage carré, étage de comble

Type(s) de couverture : toit à longs pans, croupe ; toit conique

Escaliers : escalier dans-oeuvre : escalier tournant à retours avec jour, en maçonnerie

### **Typologies et état de conservation**

Typologies : école, mairie et logement sous un même toit

### **Décor**

Techniques : sculpture

## **Statut, intérêt et protection**

Elevé à l'emplacement de l'ancienne école de garçons et mairie, la nouvelle mairie et poste de Saint-Léger est construite sur les plans de l'architecte amiénois Claude-Antonin Dory, auquel la municipalité fait appel pour construire une **salle des fêtes**, également inaugurée en 1928. L'ouverture d'un dispensaire, qui complète l'ensemble, suit de près celle du dispensaire de Saint-Ouen, construit à l'initiative de Madame de Berny.

L'édifice se signale par un style Art Déco, le choix des matériaux (la brique claire) et un décor caractéristiques de l'entre-deux-guerres mais dont le parti pittoresque est tout à fait inhabituel dans l'architecture publique rurale.

Dans le val de Nièvre, les réalisations de Charles Desmoulins, auteur des plans de l'ancienne école de garçons construite en 1853, sont nombreuses : églises de **Bettencourt-Saint-Ouen** et de **Saint-Léger-lès-Domart**, **église** et **école de garçons** de Saint-Ouen, **presbytère** de Canaples.

Statut de la propriété : propriété de la commune

## Références documentaires

### Documents d'archive

- AD Somme. Série O ; 99 O 3387. **Saint-Léger-les-Domart, administration communale, 1870-1939.**

### Documents figurés

- **Commune de Saint-Léger-lès-Domart. Plan de la maison d'école de garçons**, dessin à l'encre et à l'aquarelle sur papier, 4 août 1878 (AD Somme ; 99 T 3807/708).
- **Saint-Léger-lès-Domart. Projets pour la mairie, le dispensaire et le bureau de poste.** Plans-tirages au bleu signés par Claude-Antonin Dory, avril 1927 (AD Somme ; 99 O 3387).
- **Saint-Léger. La mairie et le bureau de poste**, carte postale, vers 1910 (coll. part.).
- **Saint-Léger-lès-Domart. La place.** Carte postale, début du 20e siècle (coll. part.).
- **Saint-Léger-lès-Domart. La mairie**, carte postale, vers 1930 (coll. part.).
- **Saint-Léger-lès-Domart (Somme). Hôtel de ville et poste**, carte postale, vers 1930 (coll. part.).

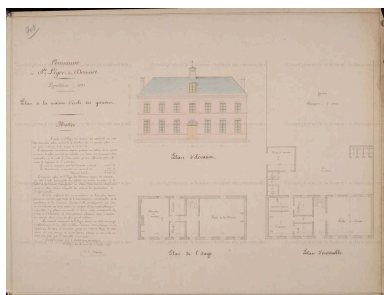
### Bibliographie

- INVENTAIRE GENERAL DU PATRIMOINE CULTUREL. Région PICARDIE. **Le Val de Nièvre, un territoire à l'épreuve de l'industrie.** Réd. Frédéric Fournis, Bertrand Fournier, et al. ; fotogr. Marie-Laure Monnehay-Vulliet, Thierry Lefébure. Lyon : Lieux Dits, 2013. (Images du patrimoine ; 278). p. 92

### Liens web

- Commune de Saint-Léger-lès-Domart. La maison d'école de garçons, 1878 (AD Somme). : <http://archives.somme.fr/ark:/58483/a011308867880lpmLwC>

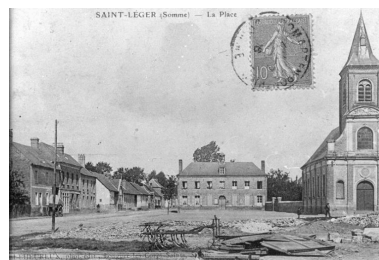
### Illustrations



Plan de la maison d'école de garçons, 1878 (AD Somme ; 99 T 3807/708).  
Phot. Archives départementales de la Somme (reproduction)  
IVR22\_20138016153NUCA



L'ancienne école, avant 1908 (coll. part.).  
Phot. Fournier Bertrand (reproduction)  
IVR22\_20088015045NUCA



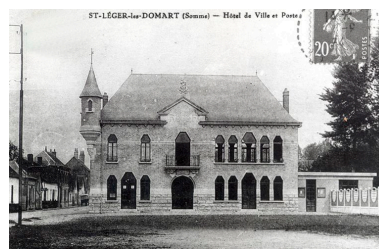
Vue générale de la place, début du 20e siècle (coll. part.).  
Phot. Fournier Bertrand (reproduction)  
IVR22\_20088015498NUCA



Élévation de la façade principale de la mairie et de la poste, par Dory, 1927 (AD Somme ; 99 O 3387).  
Phot. Bertrand Fournier  
IVR22\_20138015514NUCA



Façade principale, vers 1930 (coll. part.).  
Phot. Fournier Bertrand (reproduction)  
IVR22\_20088015043NUCA



Façade principale, vers 1930 (coll. part.).  
Phot. Fournier Bertrand (reproduction)  
IVR22\_20088015044NUCA



Vue générale de trois-quarts.  
Phot. Thierry Lefébure  
IVR22\_20128001024NUC2A



Vue générale.  
Phot. Bertrand Fournier  
IVR22\_20088015074NUCA



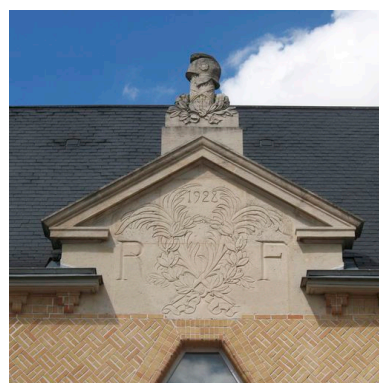
Façade principale de face.  
Phot. Thierry Lefébure  
IVR22\_20128001025NUC2A



Élévation latérale sud.  
Phot. Bertrand Fournier  
IVR22\_20088015076NUCA



Détail des consoles de balcon et du cartouche en agrafe de l'entrée portant les initiales entrelacées St L.  
Phot. Bertrand Fournier  
IVR22\_20088015077NUCA



Détail du fronton central portant la date de 1928.  
Phot. Bertrand Fournier  
IVR22\_20088015078NUCA



Culot sculpté de la tourelle  
d'angle en échauguette.  
Phot. Bertrand Fournier  
IVR22\_20088015079NUCA



Façade postérieure.  
Phot. Bertrand Fournier  
IVR22\_20088015080NUCA

## Dossiers liés

### Dossiers de synthèse :

L'architecture publique du Val de Nièvre (IA80009793)

### Oeuvre(s) contenue(s) :

#### Oeuvre(s) en rapport :

Le village de Saint-Léger-lès-Domart (IA80009614) Picardie, Somme, Saint-Léger-lès-Domart

Ancienne école primaire de garçons, puis école primaire de filles et mairie, puis hospice et bains douches de Saint-Ouen (IA80009825) Picardie, Somme, Saint-Ouen, 5 à 11 rue Ambroise-Croizat , ancienne rue de Berteaucourt

Ancien presbytère (IA80009673) Picardie, Somme, Canaples, 148 rue de l' Église

Église paroissiale Saint-Léger de Saint-Léger-lès-Domart (IA80009660) Hauts-de-France, Somme, Saint-Léger-lès-Domart, place Publique

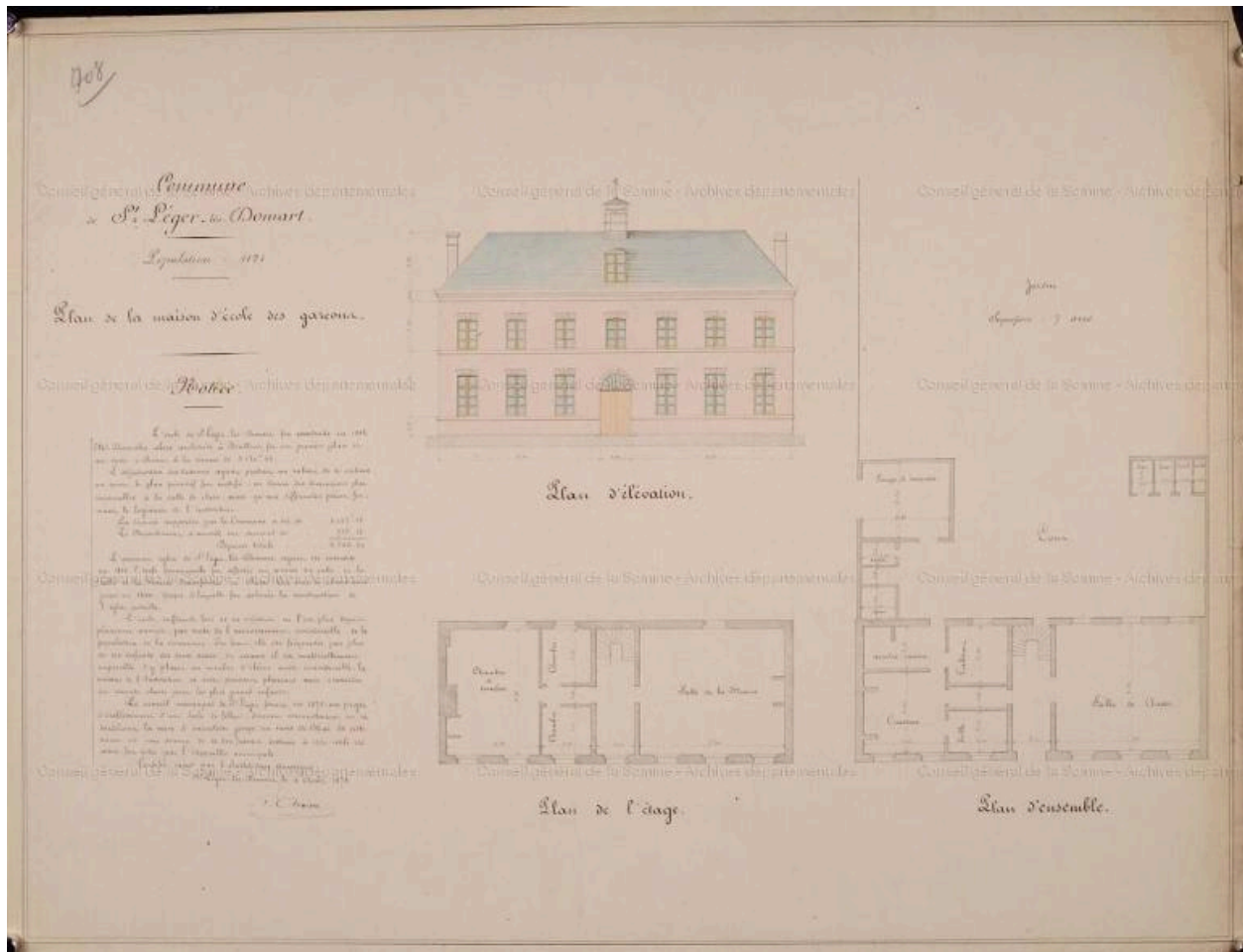
Église paroissiale Saint-Martin et ancien cimetière de Bettencourt-Saint-Ouen (IA80009650) Hauts-de-France, Somme, Bettencourt-Saint-Ouen, rue de l' Eglise

Église paroissiale Saint-Ouen et ancien cimetière de Saint-Ouen (IA80009824) Hauts-de-France, Somme, Saint-Ouen, rue de la République , chaussée de Brunehaut

Salle des fêtes de Saint-Léger-lès-Domart, dite le Foyer (IA80009666) Picardie, Somme, Saint-Léger-lès-Domart, Marais Minard, rue du Marais

Auteur(s) du dossier : Bertrand Fournier, Frédéric Fournis, Isabelle Barbedor

Copyright(s) : (c) Région Hauts-de-France - Inventaire général



Plan de la maison d'école de garçons, 1878 (AD Somme ; 99 T 3807/708).

IVR22\_20138016153NUCA

Auteur de l'illustration : Archives départementales de la Somme (reproduction)

(c) Département de la Somme

reproduction soumise à autorisation du titulaire des droits d'exploitation



L'ancienne école, avant 1908 (coll. part.).

IVR22\_20088015045NUCA

Auteur de l'illustration : Fournier Bertrand (reproduction)

(c) Région Hauts-de-France - Inventaire général

reproduction soumise à autorisation du titulaire des droits d'exploitation



Vue générale de la place, début du 20e siècle (coll. part.).

IVR22\_20088015498NUCA

Auteur de l'illustration : Fournier Bertrand (reproduction)

(c) Région Hauts-de-France - Inventaire général

reproduction soumise à autorisation du titulaire des droits d'exploitation



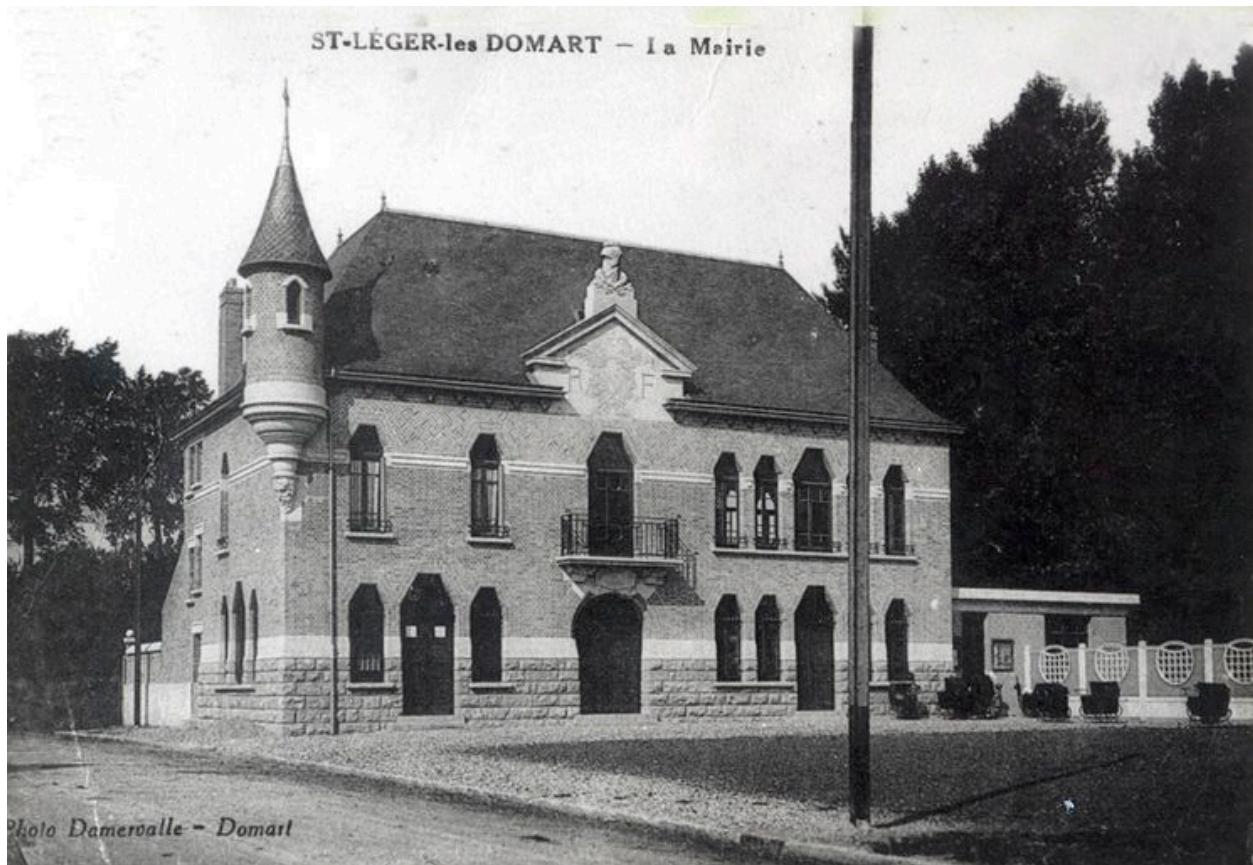


Élévation de la façade principale de la mairie et de la poste, par Dory, 1927 (AD Somme ; 99 O 3387).

IVR22\_20138015514NUCA

Auteur de l'illustration : Bertrand Fournier

(c) Région Hauts-de-France - Inventaire général ; (c) Département de la Somme  
reproduction soumise à autorisation du titulaire des droits d'exploitation



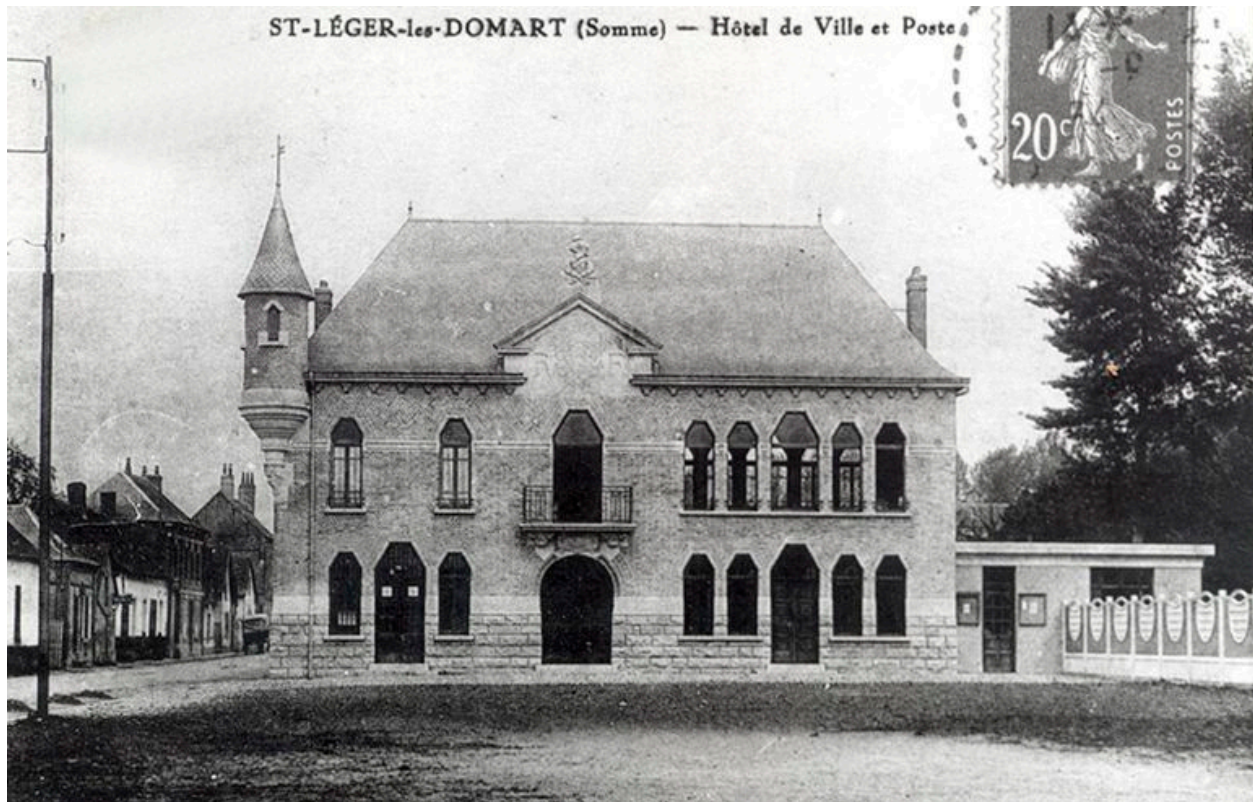
Façade principale, vers 1930 (coll. part.).

IVR22\_20088015043NUCA

Auteur de l'illustration : Fournier Bertrand (reproduction)

(c) Région Hauts-de-France - Inventaire général

reproduction soumise à autorisation du titulaire des droits d'exploitation



Façade principale, vers 1930 (coll. part.).

IVR22\_20088015044NUCA

Auteur de l'illustration : Fournier Bertrand (reproduction)

(c) Région Hauts-de-France - Inventaire général

reproduction soumise à autorisation du titulaire des droits d'exploitation



Vue générale de trois-quarts.

IVR22\_20128001024NUC2A

Auteur de l'illustration : Thierry Lefébure

(c) Région Hauts-de-France - Inventaire général

reproduction soumise à autorisation du titulaire des droits d'exploitation



Vue générale.

IVR22\_20088015074NUCA

Auteur de l'illustration : Bertrand Fournier

(c) Région Hauts-de-France - Inventaire général

reproduction soumise à autorisation du titulaire des droits d'exploitation



Façade principale de face.

IVR22\_20128001025NUC2A

Auteur de l'illustration : Thierry Lefébure

(c) Région Hauts-de-France - Inventaire général

reproduction soumise à autorisation du titulaire des droits d'exploitation



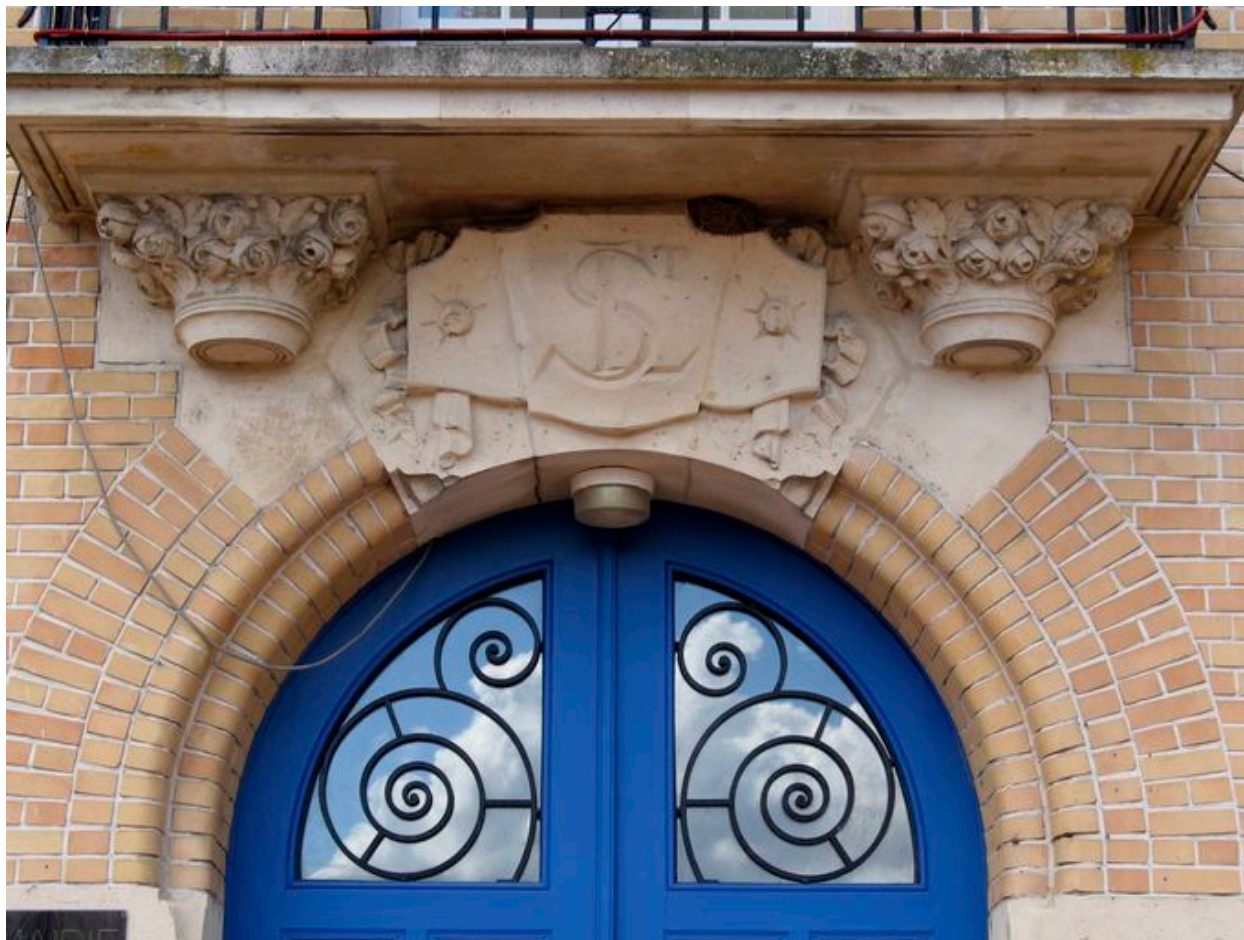
Elévation latérale sud.

IVR22\_20088015076NUCA

Auteur de l'illustration : Bertrand Fournier

(c) Région Hauts-de-France - Inventaire général

reproduction soumise à autorisation du titulaire des droits d'exploitation



Détail des consoles de balcon et du cartouche en agrafe de l'entrée portant les initiales entrelacées St L.

IVR22\_20088015077NUCA

Auteur de l'illustration : Bertrand Fournier

(c) Région Hauts-de-France - Inventaire général

reproduction soumise à autorisation du titulaire des droits d'exploitation





Détail du fronton central portant la date de 1928.

IVR22\_20088015078NUCA

Auteur de l'illustration : Bertrand Fournier

(c) Région Hauts-de-France - Inventaire général

reproduction soumise à autorisation du titulaire des droits d'exploitation



Culot sculpté de la tourelle d'angle en échauguette.

IVR22\_20088015079NUCA

Auteur de l'illustration : Bertrand Fournier

(c) Région Hauts-de-France - Inventaire général

reproduction soumise à autorisation du titulaire des droits d'exploitation



Façade postérieure.

IVR22\_20088015080NUCA

Auteur de l'illustration : Bertrand Fournier

(c) Région Hauts-de-France - Inventaire général

reproduction soumise à autorisation du titulaire des droits d'exploitation