

Hauts-de-France, Nord
Douai
133 rue Saint-Vaast, rue Saint-Benoît

Aile de l'Horloge du lycée et ses extensions.

Références du dossier

Numéro de dossier : IA59005569
Date de l'enquête initiale : 2022
Date(s) de rédaction : 2022
Cadre de l'étude : opération ponctuelle Lycées de la région Hauts-de-France
Degré d'étude : étudié

Désignation

Dénomination : collège, lycée
Appellation : Saint-Grégoire, Saint-Edmund, lycée de jeunes filles, Jean-Baptiste Corot

Compléments de localisation

Milieu d'implantation : en ville
Références cadastrales : 2022, CR1, 501

Historique

Le collège des Bénédictins anglais (1603-1903)

L'aile de l'Horloge est construite à l'emplacement de la première maison donnée aux Bénédictins en 1603. Entre 1648 (plan de Douai de Joan Blaeuw) et 1710 (date du plan-relief), un bâtiment rectangulaire s'appuyant sur le collège Saint-Vaast et se développant jusqu'à la rue Saint-Albin est construit. Une extension, perpendiculaire au corps principal, donne à l'arrière du bâtiment sur un jardin. Aucun document ne permet à ce jour de préciser davantage la fourchette chronologique encadrant la construction de ce bâtiment.

En 1770, grâce au soutien financier des familles anglaises, la communauté bénédictine fait construire à l'emplacement du premier, édifié à la fin du XVII^e siècle (AD Nord, 23D1), un grand bâtiment de style classique. Il est appelé "aile de l'horloge". Selon la description qui en est donnée en 1796 par l'architecte chargé d'établir un projet de caserne s'appuyant sur le bâtiment, "ses murs portent jusqu'à quatre pieds d'épaisseur en maçonnerie et le rez-de-chaussée est voûté" (AD Nord, 66J1016). Il est construit en "briques rouges et pierres blanches, spacieux et bien disposé, précédé d'une vaste cour plantée d'arbres et suivi d'un beau jardin" (CRÉPIN, 1861).

Il est complété dix ans plus tard, en remplacement d'une petite brasserie et d'une basse-cour situées le long de la rue Saint-Albin (AD Nord, 23D1) par un préau avec colonnade. Il faut un an pour achever les vingt colonnes de style dorique en granit (*Trois siècles de présence britannique à Douai*, 2021). Un dessin de Robaut, réalisé d'après nature en 1835, montre la colonnade dans son état d'origine.

Entre 1798 et 1816, date du retour des moines, les bâtiments du collège accueillent successivement une filature, un dépôt de cloches et la fonderie destinée à les transformer en munitions, une fabrique de sucre de betterave et des logements. Mais ils ne deviendront jamais biens nationaux et ne seront ainsi ni vendus ni démantelés.

À leur arrivée, les moines remettent en état l'intérieur des bâtiments et consacrent le rez-de-chaussée de l'aile de l'Horloge à la bibliothèque. Le mobilier immeuble par destination, de style empire, est toujours celui mis en place par les Bénédictins en 1816.

En 1843, le bâtiment est prolongé vers la gendarmerie (construite à la fin du XVIII^e siècle) par la chapelle construite par Pugin et dédiée au roi martyr saint Edmund. À cette occasion, les Bénédictins font élever au sommet de la travée centrale de l'aile de l'Horloge un clocheton surmonté d'une flèche décorée d'une couronne, symbole de ce roi.

Entre 1832 et 1844 (AC Douai, plans 2M13 et 4A2222), une aile supplémentaire est construite le long de la rue Saint-Albin. Elle est symétrique à l'aile de la colonnade par rapport à l'aile de l'Horloge mais ne compte que deux niveaux et un étage d'attique.

En 1853, un étage est construit au-dessus de la colonnade afin d'accueillir les élèves toujours plus nombreux.

En 1896, une galerie fermée formant cloître vient doubler l'aile de l'Horloge côté jardin. Elle est décorée d'un plafond à caissons offert par Lord Granville Word (*Trois siècles de présence britannique à Douai*, op. cit.).

Peu après l'achèvement du cloître et avant 1903, date du départ des Bénédictins, une nouvelle aile est bâtie en retour d'équerre à l'extrémité est de l'aile de l'Horloge. Elle apparaît encore en travaux sur une photographie ancienne où le cloître est déjà bâti. Appelée "quartier des hôtes", son élévation est similaire à celle de l'aile qui lui fait face le long de la rue Saint-Albin.

Enfin, à cette même période, une dernière partie est rajoutée à l'extrémité nord de l'aile sur la rue Saint-Albin. Elle figure sur une photographie antérieure à 1903 ainsi que sur le cadastre établi en 1907, où l'on voit qu'elle a remplacé de petites maisons.

Le collège de jeunes filles (1903-1947)

En octobre 1903, la ville de Douai rachète l'établissement pour la somme de 280 000 francs afin d'y établir un collège de jeunes filles. Il faut y mener "un rajeunissement complet de l'intérieur dont l'état de décrépitude est manifeste et [y] adjoindre des salles d'études" (délibération du conseil municipal du 29 octobre 1903, AD Nord, 2O176/397). La réfection des toitures et des façades et l'aménagement intérieur coûtent à eux seuls 203 000 francs (Rapport du ministère sur le projet de collège de jeunes filles, AD Nord, 2O176.397). Quelques espaces changent également de fonction, en particulier le cloître qui sert désormais de hall d'honneur. Le changement d'affectation est l'occasion de décorer, côté cour comme côté jardin, le fronton de la partie centrale de l'aile de l'Horloge de motifs républicains que sont les couronnes et les branches de chêne. La première rentrée a lieu le 17 octobre 1904.

En mars 1906, pour répondre au succès de l'établissement, le conseil municipal vote l'agrandissement du collège. La décision est prise de remplacer le préau couvert le long de la rue Saint-Albin par un internat. La nouvelle aile, dont les élévations sont identiques à celles de l'aile de l'Horloge, est achevée en 1908. Un écusson avec cette date est toujours visible sur le bâtiment à l'angle des rues Saint-Albin et Saint-Benoît. Elle est due à l'architecte de la ville Henri Sirot.

Pendant la Première Guerre mondiale, les bâtiments ne subissent aucun dégât important. Seules des vitres brisées et des dégradations dans les espaces intérieurs sont à déplorer. Il faut cependant attendre 1921 pour que la restauration des dortoirs et du réfectoire soit achevée.

En 1938, le peintre Tellier décore le hall d'honneur de deux grandes huiles sur toile.

La Seconde Guerre mondiale épargne de nouveau les bâtiments. Seule une partie de la toiture est endommagée par une bombe en août 1944. Elle est refaite en ardoise en 1949.

Les travaux d'agrandissement du lycée dans les années 1960 ne concernent pas l'architecture de cette aile, dans laquelle seuls des aménagements intérieurs seront menés.

Dates : 1611 (daté par source), 1770 (daté par source), 1840 (daté par source), 1853 (daté par source), 1896 (daté par source), 1908 (daté par source)

Auteur(s) de l'oeuvre : Henri, Fernand Sirot (architecte, signature)

Description

L'aile de l'Horloge et ses extensions sont construites sur la partie nord-ouest de l'îlot occupé par le lycée.

Depuis la cour des élèves : l'aile de l'Horloge et l'extension de 1908

Les deux bâtiments sont perpendiculaires l'un à l'autre. La liaison est assurée par un petit bâtiment d'une travée, en retrait par rapport à l'extension de 1908.

Tous présentent une élévation similaire et semblent ne former qu'un seul ensemble stylistique :

- ils comptent quatre niveaux reposant sur un soubassement en grès ;
- ils sont couverts par une toiture à longs pans et croupes, en ardoise pour l'aile de l'Horloge, et en zinc pour l'extension de 1908, matériau qui recouvre également la toiture en pavillon de la travée de liaison ;
- un bandeau mouluré sépare chaque niveau de façade. L'élévation s'achève par une corniche moulurée en pierre calcaire ;
- le chambranle des baies est en pierre. De forme légèrement cintrée, elles reposent sur un appui débordant mouluré et leur linteau est décoré d'une agrafe. Les baies sont séparées par des trumeaux et des pleins-de-travées en brique enduite ;
- des pilastres engagés en pierre traités en bossage continu séparent les différentes parties de la façade et en marquent les extrémités.

L'aile de l'Horloge compte quatorze travées réparties autour d'un avant-corps de trois travées. Cinq travées encadrent l'avant-corps. Elles sont séparées des travées suivantes, une à gauche et trois à droite, par un pilastre engagé en pierre.

L'avant-corps, entièrement en pierre de taille de grand appareil, est couronné d'un fronton avec retour dont le tympan est décoré d'une horloge au centre d'une couronne et de branches de chêne. Ses deux premiers niveaux sont traités en bossage

continu tandis que pour les deux derniers, les baies sont séparées par des pilastres ioniques engagés. Au-dessus du fronton, la toiture porte un clocheton carré couvert par un bulbe portant une girouette.

L'extension de 1908, qui compte seize travées, ne possède ni avant-corps central ni fronton, mais les trois travées au centre de la façade sont mises en valeur par leur encadrement de pilastres engagés en pierre.

Depuis la cour d'honneur : l'aile de l'Horloge, le quartier des hôtes, les extensions de 1832-1844 et 1903

La façade sur la cour d'honneur de l'aile de l'Horloge est presque identique à celle sur la cour des élèves. On y retrouve les mêmes matériaux, les mêmes fenêtres légèrement cintrées, les mêmes bandeaux en pierre pour séparer les différents niveaux de façade... Cependant, il n'y a ici aucun pilastre engagé séparant des groupes de travées, la toiture est percée de nombreuses lucarnes et la travée centrale est surmontée d'une lucarne-fronton décorée d'une horloge dans une couronne de branches de chêne. L'entablement sous le fronton porte le texte "anno 1904" qui correspond à la date de transformation du couvent des bénédictins en lycée de jeunes filles. Enfin, le rez-de-chaussée est doublé par le bâtiment de l'ancien cloître (actuel CDI). D'un seul niveau, couvert par un toit terrasse, il est percé de quatorze grandes baies jumelées en plein cintre. Cinq d'entre-elles accueillent des portes-fenêtres. Le soubassement, les allèges et les chambranles des baies ainsi que le cordon sous la corniche sont en pierre calcaire. Les écoinçons entre les baies sont en brique.

Bien que comptant un nombre de travées différent - onze pour le bâtiment de 1832-1844 longeant la rue Saint Albin mais six pour le quartier des hôtes -, ils présentent tous deux la même élévation : un soubassement en grès, un rez-de-chaussée, un étage carré et un étage attique. Chaque travée s'achève par une lucarne à fronton triangulaire dont le tympan est rempli en brique. Les baies des lucarnes sont à linteau droit, tandis que celles des autres niveaux sont légèrement cintrées, comme le sont celles de l'aile de l'horloge. Le premier et le second niveau sont séparés par un cordon mouluré en pierre, tout comme le second niveau et l'étage attique. La pierre est également utilisée pour les chambranles des baies. Les pleins de travée et les trumeaux sont en brique. Le quartier des hôtes ne comporte aucune porte en façade.

L'extrémité nord de l'aile sur la rue saint Albin est construite entièrement en brique, y compris le cordon séparant les deux niveaux et la corniche. Seuls les appuis des baies sont en pierre (refaits en béton pour les plus récents). Le bâtiment, construit sur un soubassement en grès, est couvert par une toiture à longs pans percée de lucarnes et s'achevant par une croupe polygonale. Le rez-de-chaussée est bordé sur toute sa longueur par une véranda.

Depuis la rue Saint-Albin : les extensions de 1908, 1832-1844 et 1903

Sur la rue Saint-Albin, la façade du bâtiment construit en 1908 compte vingt travées. Elle reprend les élévations des façades sur cour : quatre niveaux sur un soubassement en grès, chambranles des baies en pierre blanche avec appui mouluré et agrafe sur le linteau, trumeaux et pleins de travées en brique, bandeau séparant les niveaux et corniche moulurée achevant l'élévation, utilisation de pilastres engagés en pierre traités en bossage continu pour rythmer la façade. La partie de la façade correspondant à la jonction avec l'aile de l'Horloge comporte trois travées de baies aveugles, mais ni les hauteurs de baies ni les bandeaux ne sont alignés avec le reste de l'aile ou avec le bâtiment édifié entre 1832 et 1844 qui se situe dans le prolongement.

Ce dernier bâtiment ne compte que deux niveaux surmontés par un étage attique couvert d'une toiture à longs pans en zinc percée de lucarnes. Il est plus bas que l'aile construite en 1908. Cependant, la corniche sous l'étage attique est à la même hauteur que l'appui des baies du troisième niveau de l'aile de 1908 et le bandeau séparant le premier du deuxième niveau est à une hauteur identique sur les deux parties de la façade. L'impression de rupture est due aux trois travées aveugles achevant l'aile de 1908 avec lequel le bâtiment de 1832-1844 est jointif et dont l'élévation diffère du reste de l'aile. Les baies, les bandeaux et la corniche en pierre sont identiques à ceux de l'aile de l'Horloge, de même que les pleins de travées et les trumeaux en brique. Il n'y a cependant ici aucun pilastre pour scander la façade. Ce rôle est tenu par les lucarnes, positionnées toutes les deux travées. Contrairement à la façade sur la cour d'honneur, il n'y a pas de plein de travée entre le bandeau du second niveau et la corniche qui marque le début de l'étage attique.

La façade sur la rue Saint-Albin de l'extrémité nord de l'aile est identique à celle donnant sur la cour d'honneur. Une porte située sur l'angle permet d'accéder directement à l'intérieur du bâtiment.

Éléments descriptifs

Matériau(x) du gros-oeuvre, mise en oeuvre et revêtement : brique, maçonnerie ; pierre, grand appareil ; calcaire, moellon

Matériau(x) de couverture : ardoise, zinc en couverture

Étage(s) ou vaisseau(x) : 3 étages carrés

Couvrements :

Élévations extérieures : élévation ordonnancée

Type(s) de couverture : toit à longs pans, croupe ; toit en pavillon ; terrasse

Statut, intérêt et protection

Statut de la propriété : propriété de la région

Références documentaires

Documents d'archive

- Archives départementales du Nord. Série J ; sous-série 66J : fonds de la direction régionale du génie de Lille ; 66J1015. **Collèges de Saint-Waast (collège neuf et vieux collège), an IV-1806.**
 - Mémoire sur le collège de Saint-Waast servant de magasin (An XI)
 - Remise du vieux collège par le département du Nord au département de la Guerre (An IV)
 - Procès-verbal relatif à l'impossibilité de rien distraire du bâtiment Saint-Waast à Douai et de ses dépendances (An IV)
 - Etat des réparations Indispensables aux bâtiments du vieux collège (An V)
 - Remise aux Domaines du Collège Neuf de Saint-Waast en vue d'y établir une filature de coton (An XII - An XIII)
 - Préentions de propriété formées par l'administration des collèges anglais, Irlandais et écossais réunis, sur les bâtiments du vieux collège de Saint-Waast ; remise conditionnelle de ces bâtiments aux Domaines (An XIII-An XIV)
 - Remise par le département de la Guerre au département du Nord d'une partie des bâtiments du vieux collège de Saint-Waast pour le casernement de la gendarmerie (1806).
- Archives départementales du Nord. Série J ; sous-série 66J : fonds de la direction régionale du génie de Lille ; 66J1016 : **Couvent des Bénédictins anglais, an IV-1813 :**
 - constructions et réparations à faire à l'ancien couvent des Bénédictins anglais pour en faire un pavillon d'officiers : état estimatif, plans, etc. (An IV).
 - Remise par l'administration militaire du bâtiment des Bénédictins anglais à l'administration des collèges anglais, Irlandais et écossais réunis (An XII-An XIII).Illustration utilisées dans la notice :
 - Bâtiment militaire, Douai, an 4 : Plan, profil et élévation du ci-devant couvent des bénédictions anglais pour construire un pavillon d'officiers d'après la lettre du ministre de guerre du 25 ventose an 4 de la République française unie et indivisible. Plan du rez-de-chaussée, avec les retombes des premier, second et troisième étage. Signé et daté, Courouble, 5 prairial an 4.Plan du collège existant et retombes du projet d'aménagement pour les quatre étages.
- Archives départementales du Nord. Série O : Administration et comptabilité communales ; sous-série 2O : Dossiers d'administration communales ; 2O176 : Commune de Douai ; 2O176/255 : **Travaux sur l'église Saint-Jacques, 1811-1823.**
 - acquisition de l'église Saint-Waast ou des Bénédictins anglais par la paroisse Saint Jacques.
 - travaux de restauration.Liste des documents figurés utilisés dans la notice *Chapelle Saint-Edmund* :
 - Département du Nord, arrondissement de Douai, ville de Douai. Bâtiments civils, église paroissiale. Plan, coupes et élévations de l'église des Bénédictins avec les changements projetés, daté et signé par l'architecte municipal (signature illisible) le 1^{er} février 1820.Liste des documents figurés utilisés dans la notice *Ancien collège Saint-Grégoire, puis collège Saint-Edmund, puis collège de jeunes filles, puis lycée Jean-Baptiste Corot de Douai* :
 - Plan de masse de l'existant établi par l'architecte de la commune, sans date, signature illisible.Relevé du plan de masse du collège : plan, coupes et élévations de l'église des Bénédictins avec les changements projetés.
- [Exposition. Lycée Corot, Douai, 1965]. **Sous le signe de la COOP, les élèves du lycée de Jeunes Filles racontent l'histoire de leur maison.** Texte de l'exposition présentée au lycée en juin 1965. [Collectif]

Documents figurés

- Archives départementales du Nord. Série D ; sous-série 23D : fonds de la direction régionale du génie de Lille ; 1 : **Couvent des Bénédictins anglais, an IV-1813 : Douai, collège des Bénédictins anglais : entretien de la sacristie, réparation de la brasserie, extension du collège, impôts et tailles, comptabilité, 1770-1787.**
Liste des documents figurés utilisés dans la notice :

- Plan du collège non daté et non signé. Plan présentant l'agrandissement de l'aile de l'Horloge avec les légendes des différentes parties du collège.
Plan présentant l'agrandissement de l'aile de l'Horloge avec les légendes des différentes parties du collège, vers 1770.

- Archives communales de Douai : série II : documents divers ; sous-série 22II : fonds André-Lussigny ; 22II51). **Douai, collège de jeunes filles, cour d'honneur. Photographie de Delsart, après 1904.** ([classeur regroupant des illustrations réunies par André-Lussigny relatives aux couvents d'hommes, 1792-1914]
Douai, collège de jeunes filles, cour d'honneur. Photographie de Delsart, après 1904.
- AC Douai. 4M461. **Lycée Corot, extension et aménagement, plans, programmes, subventions, correspondance, démolition de l'ancienne gendarmerie, de bâtiments rue des Wetz, plateau d'éducation physique rue des Wetz, remise de terrains à la Ville (ancienne gendarmerie) votée et non réalisée, 1958-1973.**
Documents figurés utilisés dans la notice :
 - Département du Nord, lycée de jeunes filles - Douai : avant-projet de construction d'un externat. Plans et élévations signés M. Coasnes, 4 octobre 1958.
 - Département du Nord, lycée de jeunes filles - Douai : plan de masse signé M. Coasnes, 4 octobre 1958.Plans, programmes, subventions relatifs à l'extension et à l'aménagement du lycée, 1958-1973.
- **AC Douai. 676W8 : Lycée Jean-Baptiste-Corot, rue Saint-Vaast, plans, 1959-1983.**
AC Douai. 676W8. **Lycée Jean-Baptiste-Corot, rue Saint-Vaast, plans, 1959-1983.**
 - Département du Nord, ville de Douai - Lycée de jeunes filles : agrandissement de l'internat, troisième tranche. Plan du rez-de-chaussée, signé Coasnes, novembre 1962.
 - Département du Nord, ville de Douai - Lycée de jeunes filles : agrandissement de l'internat, troisième tranche. Plan du premier étage, signé Coasnes, novembre 1962.Plans d'occupation des étages de l'aile de l'horloge établis en 1966.
AC Douai : 676W8
- **Albums Robaut**, dessins réalisés par des historiens et architectes locaux ainsi que par Félix Robaut, éditeur-lithographe, et réunis en album par ce dernier vers 1859. Bibliothèque Municipale Collections ; boîte 47. Liste des illustrations utilisées dans la notice *Aile de l'Horloge du lycée Corot de Douai et ses extensions*.
 - Dessin n° 312 : Collège Saint-Edmund à Douai (ci-devant Saint Grégoire). Calque sur une aquarelle du XVIII^e siècle appartenant aux Bénédictins anglais, 1834.
Liste des illustrations utilisées dans la notice *Chapelle Saint-Edmund*.
 - Dessin n° 316 : Church of the Benedictine college in Douay. Rue Saint-Benoit. Fac-similé réalisé par Félix Robaut en octobre 1854 d'après un dessin appartenant au collège des Bénédictins anglais à Douai.
 - Dessin n°315 : restes de l'ancienne église des Bénédictins de Douai, signé Robaut, 25 octobre 1849.
Dessins du lycée et de la chapelle entre 1780 et 1850.
- AP Douay Abbey, Woolhampton (Royaume-Uni). **Saint-Edmund (album photographique)**. Photographe inconnu. Album conservé à Douay Abbey à Woolhampton (Angleterre). Clichés non datés mais antérieurs à 1903, date à laquelle les Bénédictins anglais qui occupaient le collège sont repartis en Angleterre avec leurs archives.
Cour des élèves, aile de l'horloge et colonnade.
- AP Douay Abbey, Woolhampton (Royaume-Uni). **Saint-Edmund (album photographique)**. Photographe inconnu. Album conservé à Douay Abbey à Woolhampton (Angleterre). Clichés non datés mais antérieurs à 1903, date à laquelle les Bénédictins anglais qui occupaient le collège sont repartis en Angleterre avec leurs archives.
Colonnade fermant le côté ouest de la cour des élèves.
- AP Douay Abbey, Woolhampton (Royaume-Uni). **Saint-Edmund (album photographique)**. Photographe inconnu. Album conservé à Douay Abbey à Woolhampton (Angleterre). Clichés non datés mais antérieurs à

1903, date à laquelle les Bénédictins anglais qui occupaient le collège sont repartis en Angleterre avec leurs archives.

Cloître

- AP Douay Abbey, Woolhampton (Royaume-Uni). **Saint-Edmund (album photographique)**. Photographe inconnu. Album conservé à Douay Abbey à Woolhampton (Angleterre). Clichés non datés mais antérieurs à 1903, date à laquelle les Bénédictins anglais qui occupaient le collège sont repartis en Angleterre avec leurs archives.
Quartier des hôtes
- AP Douay Abbey, Woolhampton (Royaume-Uni). **Saint-Edmund (album photographique)**. Photographe inconnu. Album conservé à Douay Abbey à Woolhampton (Angleterre). Clichés non datés mais antérieurs à 1903, date à laquelle les Bénédictins anglais qui occupaient le collège sont repartis en Angleterre avec leurs archives.
Bureau du directeur.
- AP Lycée Jean-Baptiste Corot, Douai. **Saint-Edmund's College, Douay. Album photographique par Albert Baron, entre 1880 et 1903**. Les clichés ont été produits entre 1880 (date à laquelle Baron, photographe à Douai, commence son activité) et 1903 (car le titre des clichés est le nom du collège des Bénédictins anglais qui devient collège de jeunes filles en 1904).
Gymnase ouvert et bâtiment des classes.
- AP Lycée Jean-Baptiste Corot, Douai. **Saint-Edmund's College, Douay. Album photographique par Albert Baron, entre 1880 et 1903**. Les clichés ont été produits entre 1880 (date à laquelle Baron, photographe à Douai, commence son activité) et 1903 (car le titre des clichés est le nom du collège des Bénédictins anglais qui devient collège de jeunes filles en 1904).
La cour d'honneur (actuel jardin) vue depuis la rue Saint-Waast.
- AP Lycée Jean-Baptiste Corot, Douai. **Saint-Edmund's College, Douay. Album photographique par Albert Baron, entre 1880 et 1903**. Les clichés ont été produits entre 1880 (date à laquelle Baron, photographe à Douai, commence son activité) et 1903 (car le titre des clichés est le nom du collège des Bénédictins anglais qui devient collège de jeunes filles en 1904).
Extrémité nord de l'aile longeant la rue Saint-Albin depuis la cour d'honneur (actuel jardin).
- AP Lycée Jean-Baptiste Corot, Douai. **Saint-Edmund's College, Douay. Album photographique par Albert Baron, entre 1880 et 1903**. Les clichés ont été produits entre 1880 (date à laquelle Baron, photographe à Douai, commence son activité) et 1903 (car le titre des clichés est le nom du collège des Bénédictins anglais qui devient collège de jeunes filles en 1904).
Bibliothèque du collège.
- **Album Lycée de jeunes filles de Douai.**
Album Lycée de jeunes filles de Douai. Album cartonné réunissant neuf photographies du lycée de jeunes filles d'époques différentes], ni datées ni signées. Collection particulière.
Vue de la cour des élèves, de l'aile de l'horloge et de la chapelle depuis l'aile longeant la rue Saint-Albin, vers 1904.
- **Album Lycée de jeunes filles de Douai.**
Album Lycée de jeunes filles de Douai. Album cartonné réunissant neuf photographies du lycée de jeunes filles d'époques différentes], ni datées ni signées. Collection particulière.
Bibliothèque, vers 1904.

Bibliographie

-

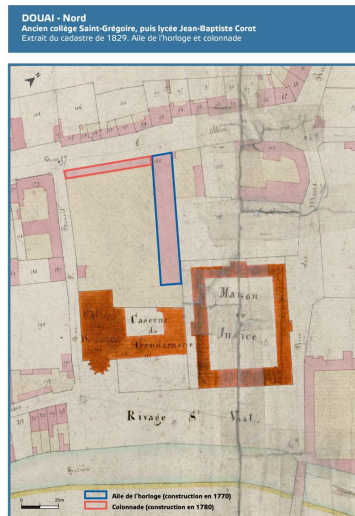
CRÉPIN, Lucien. **Nouveau guide de l'étranger dans Douai, contenant la topographie et l'histoire de Douai, la description complète des monuments, suivi d'une revue des principales industries et du commerce de l'arrondissement, orné de vignettes et d'un plan de Douai.** Douai : L. Crépin éditeur, 1861. pp. 115 - 121.

- BREUX-BELAU, Réjane. **Du cours secondaire au lycée : cent ans d'enseignement pour les filles à travers l'histoire du lycée J.B Corot à Douai, 1904 - 2004.** Douai : Association des ancien(nes) élèves du lycée de Jeunes Filles et du lycée Corot à Douai, 2004.
- **Trois siècles de présence britannique à Douai.** Douai : éd. Les Amis de Douai, 2021. [Ouvrage collectif] pp. 19 - 23.

Illustrations



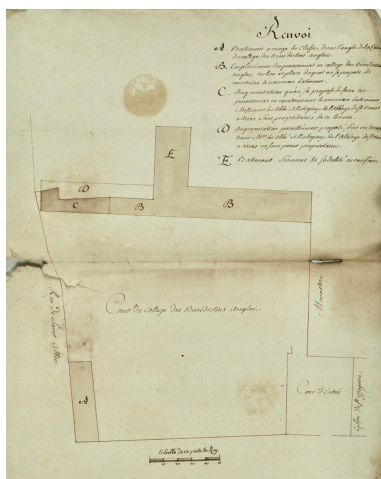
Restitution des étapes chronologiques de construction du lycée (1770-1967).
Dess. Eddy Stein
IVR32_20225901018NUD



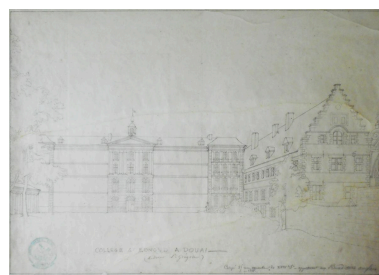
Extrait du cadastre de 1829 avec l'emplacement de l'aile de l'horloge et la colonnade. (AD Nord, P31/135)
Dess. Eddy Stein
IVR32_20225901022NUD



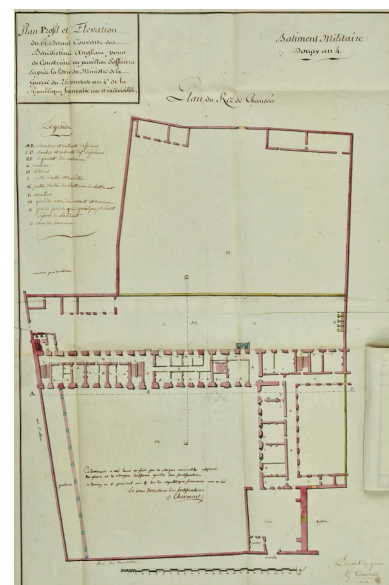
Extrait du cadastre de 1907 avec l'emplacement de la chapelle. (AD Nord, P31/429).
Dess. Eddy Stein
IVR32_20225901021NUD



Plan présentant l'agrandissement de l'aile de l'Horloge avec les légendes des différentes parties du collège, vers 1770. (AD Nord, 23D1)
Phot. Pierre Thibaut
IVR32_20225900440NUCA



Collège Saint-Edmond à Douai, calque d'une aquarelle du XVIIIe siècle. (BM Douai, Albums Robaut, boîte 47, dessin n°312). Le dessin montre l'état du collège entre 1780 (la colonnade est construite) et 1795 (le collège Saint-Vaast n'a pas encore été remplacé par la gendarmerie).
Phot. Pierre Thibaut
IVR32_20225900455NUCA

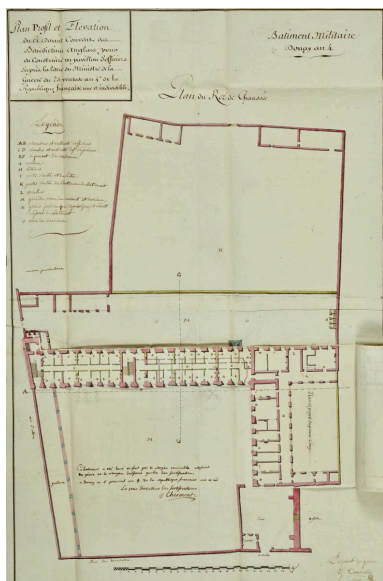


Bâtiment militaire, Douai, an 4.
Plan, profil et élévation du ci-devant couvent des bénédictins anglais pour

construire un pavillon d'officiers. Plan du rez-de-chaussée signé Courouble, 5 prairial an IV. (AD Nord, 66J1016)

Phot. Pierre Thibaut

IVR32_20225900448NUCA



Bâtiment militaire, Douay, an 4 : Plan, profil et élévation du ci-devant couvent des bénédictins anglais pour construire un pavillon d'officiers. Plan du rez-de-chaussée, avec la retombe du premier étage. Signé et daté, Courouble, 5 prairial an 4. (AD Nord, 66j1016).

Phot. Pierre Thibaut

IVR32_20225900447NUCA



St Edmund's College Doway. Signé Félix Robaut, d'après nature, 1835. (BM Douai, Albums Robaut, boîte 18, dessin n° 309). Le dessin représente l'état du collège entre 1843, date d'achèvement de la chapelle qui figure sur le côté gauche du dessin et 1853, date de la surélévation de la colonnade.

Phot. Pierre Thibaut

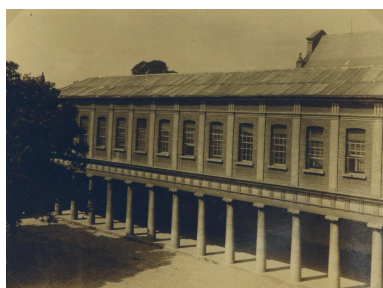
IVR32_20225900398NUCA



Cour des élèves, aile de l'Horloge et colonnade. Photographie, avant 1903.

Phot. Pierre Thibaut

IVR32_20225900192NUCAB



Colonnade fermant le côté ouest de la cour des élèves. Photographie, avant 1903.

Phot. Pierre Thibaut

IVR32_20225900191NUCAB



Rez-de-chaussée de la colonnade de l'aile ouest. Photographie, avant 1903.

Phot. Pierre Thibaut,

Phot. Albert Baron

IVR32_20225900175NUCAB



Gymnase ouvert et bâtiment de salles de classes fermant le côté de la cour. Photographie, avant 1903.

Phot. Pierre Thibaut,

Phot. Albert Baron

IVR32_20225900180NUCAB



Vue cavalière de la cour d'honneur (actuel jardin) vue



Cloître. Photographie, avant 1903.



Bibliothèque. Photographie, vers 1904.

depuis la rue Saint-Waast.
Photographie, avant 1903.

Phot. Pierre Thibaut,
Phot. Albert Baron

IVR32_20225900170NUCAB



Quartier des hôtes.

Photographie, avant 1903.

Phot. Pierre Thibaut

IVR32_20225900190NUCAB



Cour d'honneur, après
1904. Photographie de
Delsart. (AC Douai, II51)

Phot. Pierre Thibaut

IVR32_20225900403NUCA



Vue de face de l'aile de l'Horloge
depuis la cour des élèves.

Phot. Pierre Thibaut

IVR32_20225900265NUCA

Phot. Pierre Thibaut
IVR32_20225900189NUCAB



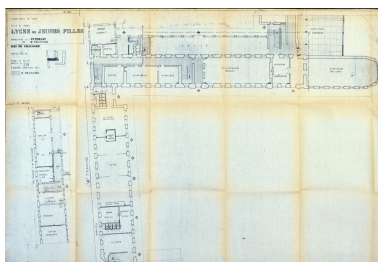
Extrémité nord de l'aile longeant
la rue Saint-Albin depuis la
cour d'honneur (actuel jardin).

Photographie, avant 1903.

Phot. Pierre Thibaut,

Phot. Albert Baron

IVR32_20225900168NUCAB



Plan du rez-de-chaussée montrant
la destination des différents
espaces, signé Coasnes, novembre
1962. (AC Douai, 676W8)

Phot. Pierre Thibaut

IVR32_20225900418NUCA



Vue de la chapelle, de l'aile de
l'Horloge et de l'aile de la rue Saint-
Albin depuis la cour des élèves.

Phot. Pierre Thibaut

IVR32_20225900262NUCA

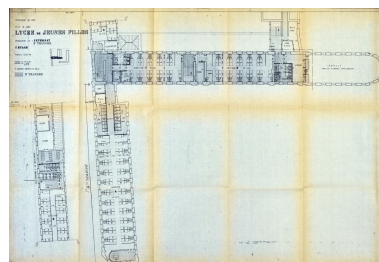
Phot. Pierre Thibaut
IVR32_20225900722NUCAB



Vue de la cour des élèves, de l'aile
de l'Horloge et de la chapelle
depuis l'aile longeant la rue Saint-
Albin. Photographie, vers 1904.

Phot. Pierre Thibaut

IVR32_20225900723NUCAB



Plan du premier étage montrant
la destination des différents
espaces, signé Coasnes, novembre
1962. (AC Douai, 676W8)

Phot. Pierre Thibaut

IVR32_20225900419NUCA



Vue de la façade sur la cour
des élèves de la partie de l'aile
bordant la rue Saint-Albin.

Phot. Pierre Thibaut

IVR32_20225900267NUCA



Détail de l'avant-corps central de l'aile de l'Horloge.
Phot. Pierre Thibaut
IVR32_20225900266NUCA



Vue générale de la cour d'honneur.
Phot. Pierre Thibaut
IVR32_20225900240NUCA



Vue de la partie est de l'aile de l'Horloge depuis la cour d'honneur, avec le retour d'aile du quartier des hôtes.
Phot. Pierre Thibaut
IVR32_20225900244NUCA



Vue de la partie ouest de l'aile de l'Horloge depuis la cour d'honneur, avec le retour de l'aile bordant la rue Saint-Albin.
Phot. Pierre Thibaut
IVR32_20225900242NUCA



Vue de la partie de l'aile bordant la rue Saint-Albin depuis la cour d'honneur.
Phot. Pierre Thibaut
IVR32_20225900245NUCA



Extension de l'aile bordant la rue Saint-Albin depuis la cour d'honneur.
Phot. Pierre Thibaut
IVR32_20225900247NUCA



Vue du quartier des hôtes depuis la cour d'honneur.
Phot. Pierre Thibaut
IVR32_20225900241NUCA



Vue générale de la façade sur la rue Saint-Albin, orientée ouest-nord. Au premier plan, le bâtiment de 1780, rehaussé en 1853 puis 1906.
Phot. Pierre Thibaut
IVR32_20225900437NUCA



Écusson avec la date portée de 1908, situé sous la corniche à l'angle du bâtiment, au croisement des rues Saint-Albin et Saint-Benoît.
Phot. Pierre Thibaut
IVR32_20225900404NUCA



Plaque en céramique avec le nom de l'architecte qui a effectué l'extension de 1906, Henri Sirot. Plaque posée à droite de la fenêtre du premier étage de la première travée.
Phot. Pierre Thibaut
IVR32_20225900405NUCA



Façade le long de la rue Saint-Albin (partie construite en 1832). Vue orientée ouest-nord.
Phot. Pierre Thibaut
IVR32_20225900439NUCA



Vue de l'extrémité nord de la façade sur la rue Saint-Albin (bâtiment construit vers 1900).
Phot. Pierre Thibaut
IVR32_20225900441NUCA



Détail de la lucarne à fronton triangulaire couronnant la travée centrale de l'aile de l'Horloge sur la cour d'honneur.
Phot. Pierre Thibaut
IVR32_20225900234NUCA



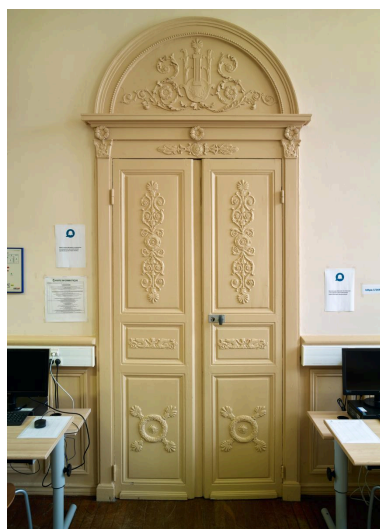
Ancien réfectoire des professeurs.
Phot. Pierre Thibaut
IVR32_20225900269NUCA



Vue générale de l'ancienne bibliothèque des moines vers la porte donnant sur le réfectoire des professeurs (actuel CDI du lycée).
Phot. Pierre Thibaut
IVR32_20225900278NUCA



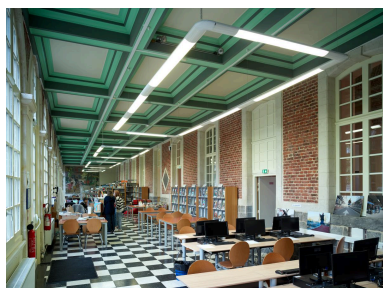
Ancienne bibliothèque des moines (actuel CDI du lycée). Détail d'une travée.
Phot. Pierre Thibaut
IVR32_20225900249NUCA



Ancienne bibliothèque des moines (actuel CDI du lycée). Détail de la porte donnant sur le réfectoire des professeurs.
Phot. Pierre Thibaut
IVR32_20225900252NUCA



Ancienne bibliothèque des moines (actuel CDI du lycée). Détail de la porte donnant sur le couloir d'accès au cloître.
Phot. Pierre Thibaut
IVR32_20225900253NUCA



Vue orientée ouest-est de l'ancien cloître (actuel CDI du lycée) avec vue sur le mur construit en 1770.
Phot. Pierre Thibaut
IVR32_20225900254NUCA



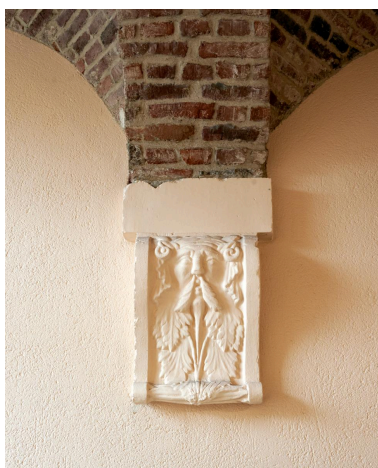
Vue orientée ouest-est de l'ancien cloître (actuel CDI du lycée) avec vue sur les baies construites en 1896 pour fermer le cloître.
Phot. Pierre Thibaut
IVR32_20225900255NUCA



Couloir longeant la bibliothèque et menant à l'ancien cloître (actuel CDI du lycée).
Phot. Pierre Thibaut
IVR32_20225900256NUCA



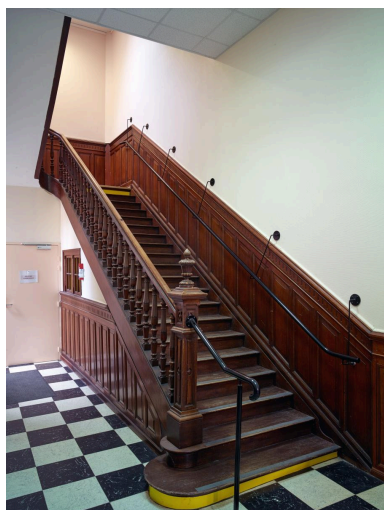
Détail du voûtement du couloir longeant la bibliothèque et menant à l'ancien cloître (actuel CDI du lycée).
Phot. Pierre Thibaut
IVR32_20225900236NUCA



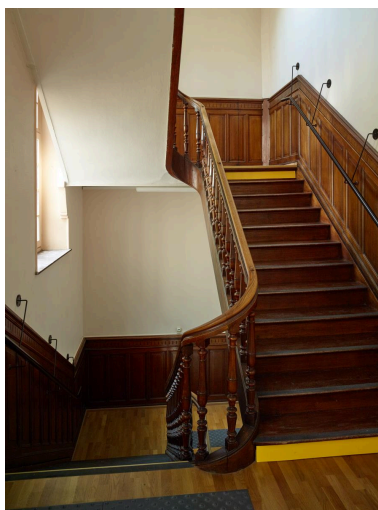
Détail d'une retombée de voûte du couloir longeant la bibliothèque et menant à l'ancien cloître (actuel CDI du lycée).
Phot. Pierre Thibaut
IVR32_20225900237NUCA



Cheminée dans les anciens appartements du directeur du collège des bénédictins.
Phot. Pierre Thibaut
IVR32_20225900285NUCA



Escalier central tournant de l'aile de l'Horloge à volées droites et repos. Vue de la première volée.
Phot. Pierre Thibaut
IVR32_20225900257NUCA



Escalier central tournant de l'aile de l'Horloge à volées droites et repos. Vue depuis le palier du premier étage.
Phot. Pierre Thibaut
IVR32_20225900258NUCA

Dossiers liés

Est partie constituante de : Ancien collège Saint-Vaast, puis collège Saint-Edmund, puis collège de jeunes filles, actuellement lycée Jean-Baptiste Corot (IA59005558) Hauts-de-France, Nord, Douai, 133 rue Saint-Vaast, rue Saint-Benoît

Oeuvre(s) contenue(s) :

Oeuvre(s) en rapport :

Ancien collège Saint-Vaast, puis collège Saint-Edmund, puis collège de jeunes filles, actuellement lycée Jean-Baptiste Corot (IA59005558) Hauts-de-France, Nord, Douai, 133 rue Saint-Vaast, rue Saint-Benoît

Décors peints de l'ancien cloître : Scènes de cour d'école, huiles sur toile de Raymond Tellier. (IM59003980) Hauts-de-France, Nord, Douai, 133 rue Saint-Vaast, rue Saint-Benoît

Éléments de l'ancien mobilier du collège des bénédictins anglais (actuel lycée Corot) (IM59003979) Hauts-de-France, Nord, Douai, 133 rue Saint-Vaast, rue Saint-Benoît

Plaque commémorative gravée du R. P. Rudesind Barlow (1585-1656) (IM59003981) Hauts-de-France, Nord, Douai, 133 rue Saint-Vaast, rue Saint-Benoît

Auteur(s) du dossier : Karine Girard

Copyright(s) : (c) Région Hauts-de-France - Inventaire général



Restitution des étapes chronologiques de construction du lycée (1770-1967).

IVR32_20225901018NUD

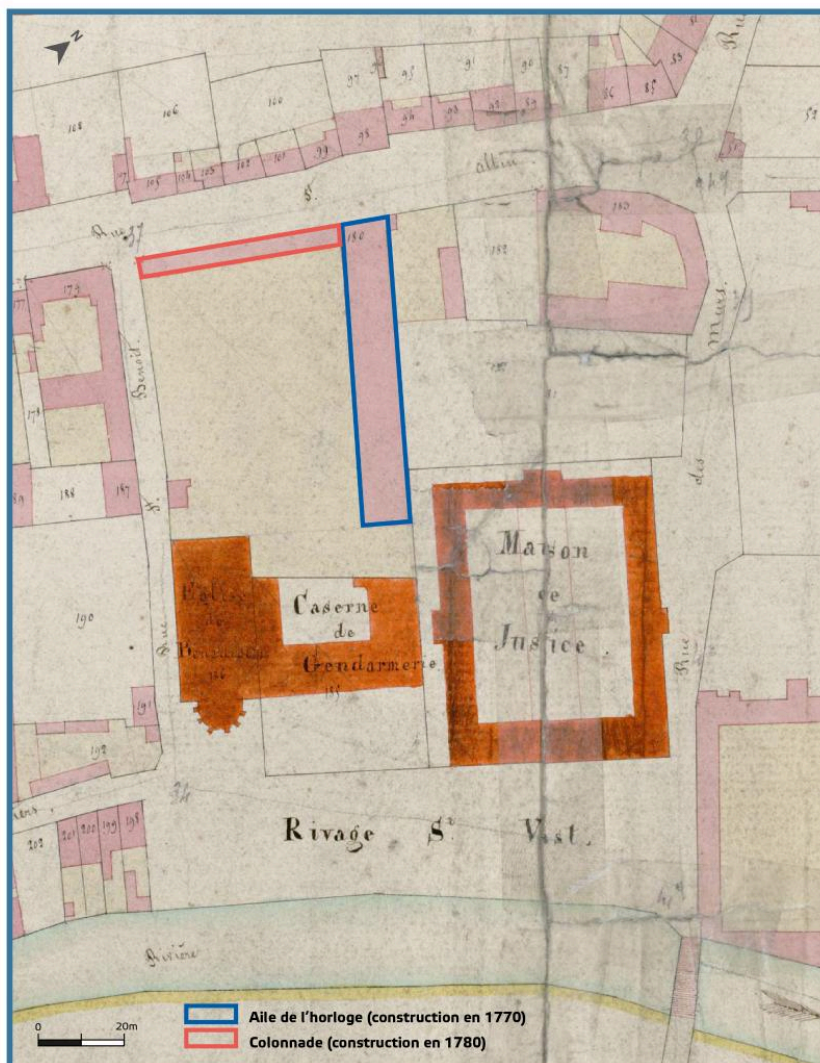
Auteur de l'illustration : Eddy Stein

(c) Région Hauts-de-France - Inventaire général

reproduction soumise à autorisation du titulaire des droits d'exploitation

DOUAI - Nord

Ancien collège Saint-Grégoire, puis lycée Jean-Baptiste Corot
Extrait du cadastre de 1829. Aile de l'horloge et colonnade



Extrait du cadastre de 1829 avec l'emplacement de l'aile de l'horloge et la colonnade. (AD Nord, P31/135)

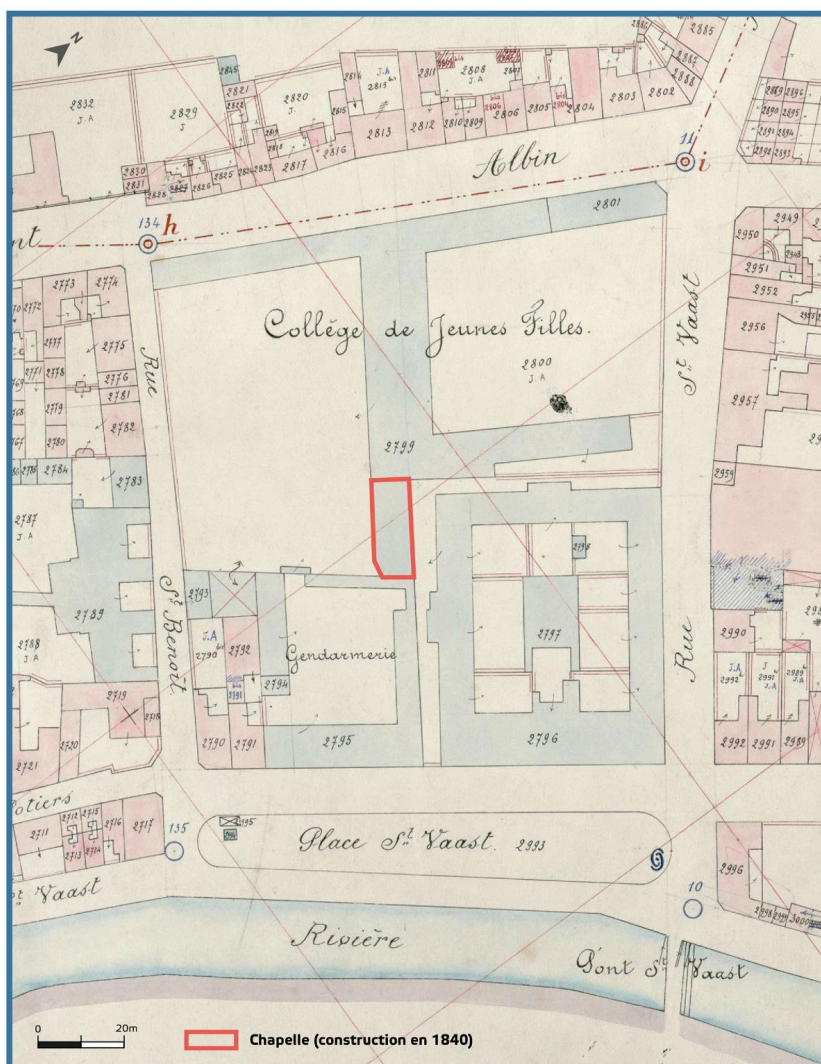
IVR32_20225901022NUD

Auteur de l'illustration : Eddy Stein

(c) Région Hauts-de-France - Inventaire général

reproduction soumise à autorisation du titulaire des droits d'exploitation

DOUAI - Nord
Ancien collège Saint-Grégoire, puis lycée Jean-Baptiste Corot
Extrait du cadastre de 1907. Chapelle



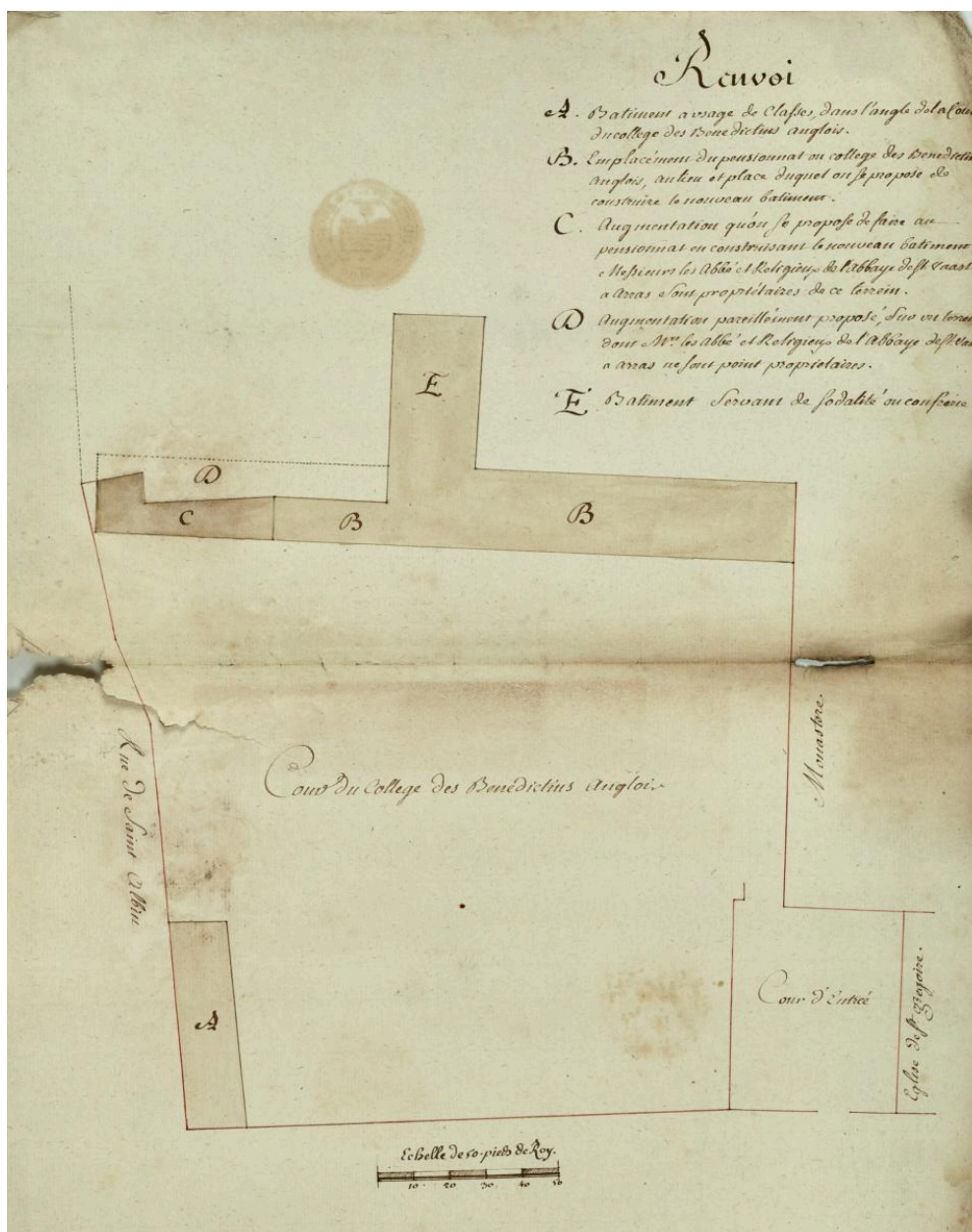
Extrait du cadastre de 1907 avec l'emplacement de la chapelle. (AD Nord, P31/429).

IVR32_20225901021NUD

Auteur de l'illustration : Eddy Stein

(c) Région Hauts-de-France - Inventaire général

reproduction soumise à autorisation du titulaire des droits d'exploitation



Plan présentant l'agrandissement de l'aile de l'Horloge avec les légendes des différentes parties du collège, vers 1770. (AD Nord, 23D1)

Référence du document reproduit :

- Archives départementales du Nord. Série D ; sous-série 23D : fonds de la direction régionale du génie de Lille ; 1 : **Couvent des Bénédictins anglais, an IV-1813 : Douai, collège des Bénédictins anglais : entretien de la sacristie, réparation de la brasserie, extension du collège, impôts et tailles, comptabilité, 1770-1787.**

Liste des documents figurés utilisés dans la notice :

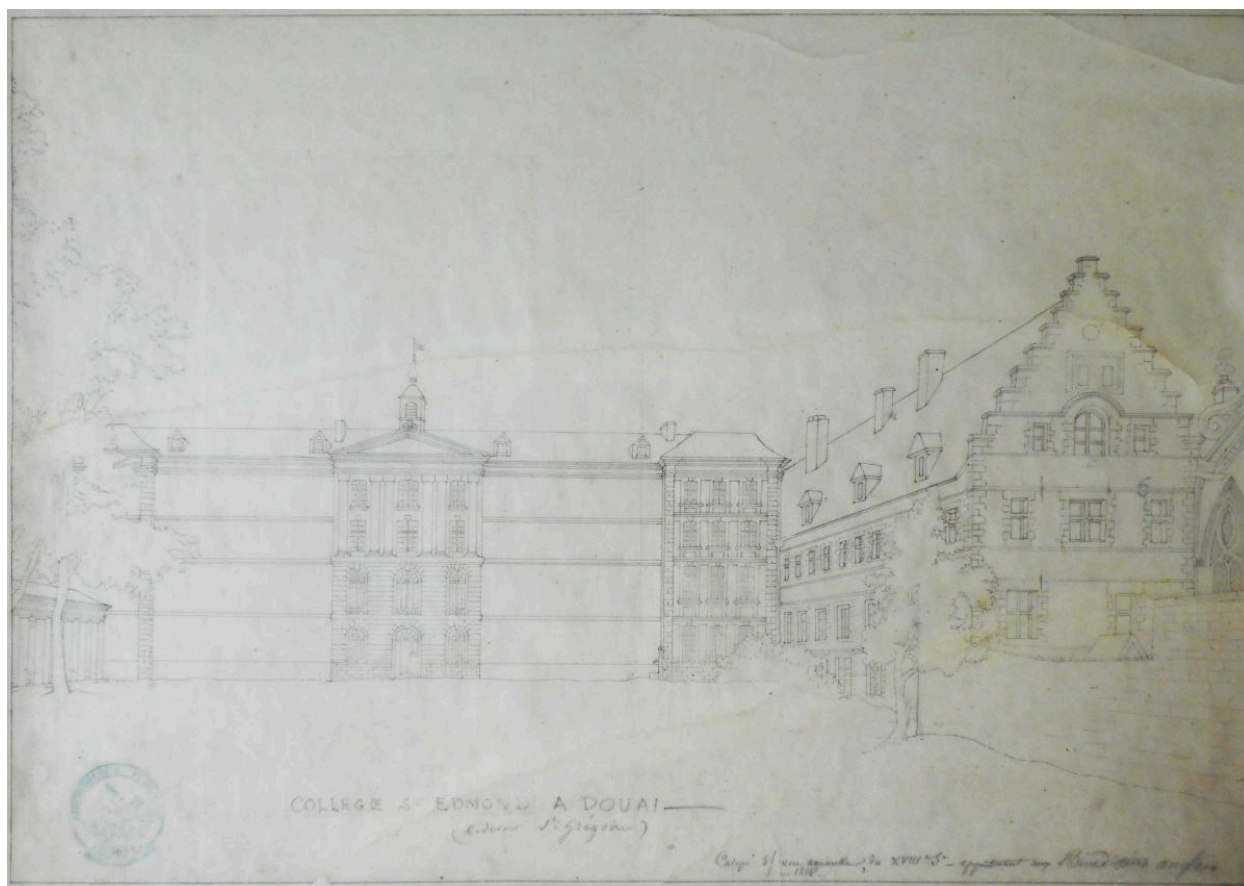
- Plan du collège non daté et non signé. Plan présentant l'agrandissement de l'aile de l'Horloge avec les légendes des différentes parties du collège.

IVR32_20225900440NUCA

Auteur de l'illustration : Pierre Thibaut

Date de prise de vue : 2022

(c) Région Hauts-de-France - Inventaire général ; (c) Département du Nord - Archives départementales
reproduction soumise à autorisation du titulaire des droits d'exploitation



Collège Saint-Edmond à Douai, calque d'une aquarelle du XVIIIe siècle. (BM Douai, Albums Robaut, boîte 47, dessin n°312). Le dessin montre l'état du collège entre 1780 (la colonnade est construite) et 1795 (le collège Saint-Vaast n'a pas encore été remplacé par la gendarmerie).

Référence du document reproduit :

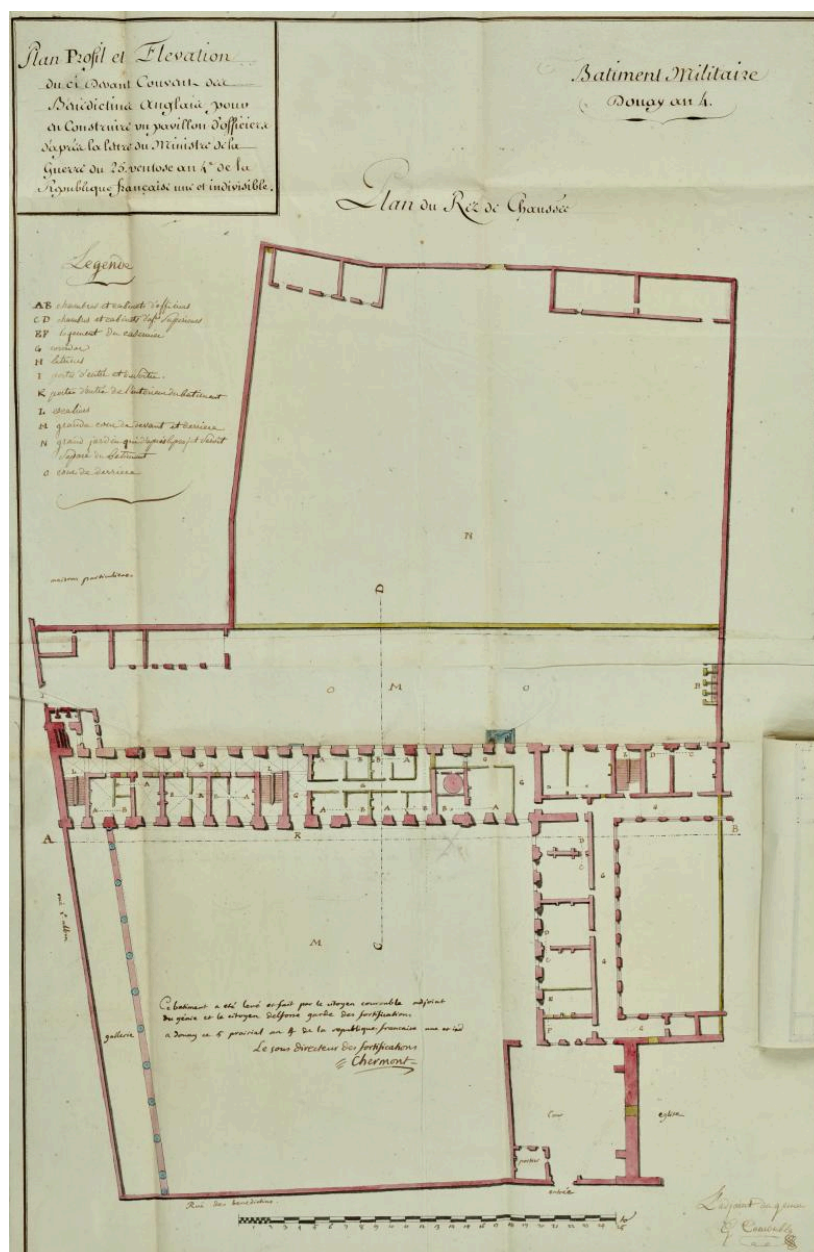
- **Albums Robaut**, dessins réalisés par des historiens et architectes locaux ainsi que par Félix Robaut, éditeur-lithographe, et réunis en album par ce dernier vers 1859. Bibliothèque Municipale Collections ; boîte 47. Liste des illustrations utilisées dans la notice *Aile de l'Horloge du lycée Corot de Douai et ses extensions*.
 - Dessin n° 312 : Collège Saint-Edmond à Douai (ci-devant Saint Grégoire). Calque sur une aquarelle du XVIII^e siècle appartenant aux Bénédictins anglais, 1834. Liste des illustrations utilisées dans la notice *Chapelle Saint-Edmond*.
 - Dessin n° 316 : Church of the Benedictine college in Douay. Rue Saint-Benoit. Fac-similé réalisé par Félix Robaut en octobre 1854 d'après un dessin appartenant au collège des Bénédictins anglais à Douai.
 - Dessin n°315 : restes de l'ancienne église des Bénédictins de Douai, signé Robaut, 25 octobre 1849.

IVR32_20225900455NUCA

Auteur de l'illustration : Pierre Thibaut

Date de prise de vue : 2022

(c) Région Hauts-de-France - Inventaire général ; (c) Commune de Douai
reproduction soumise à autorisation du titulaire des droits d'exploitation



Bâtiment militaire, Douay, an 4. Plan, profil et élévation du ci-devant couvent des bénédictins anglais pour construire un pavillon d'officiers. Plan du rez-de-chaussée signé Courouble, 5 prairial an IV. (AD Nord, 66J1016)

Référence du document reproduit :

- Archives départementales du Nord. Série J ; sous-série 66J : fonds de la direction régionale du génie de Lille ; 66J1016 : **Couvent des Bénédictins anglais, an IV-1813** :
 - constructions et réparations à faire à l'ancien couvent des Bénédictins anglais pour en faire un pavillon d'officiers : état estimatif, plans, etc. (An IV).
 - Remise par l'administration militaire du bâtiment des Bénédictins anglais à l'administration des collèges anglais, Irlandais et écossais réunis (An XII-An XIII).

Illustration utilisées dans la notice :

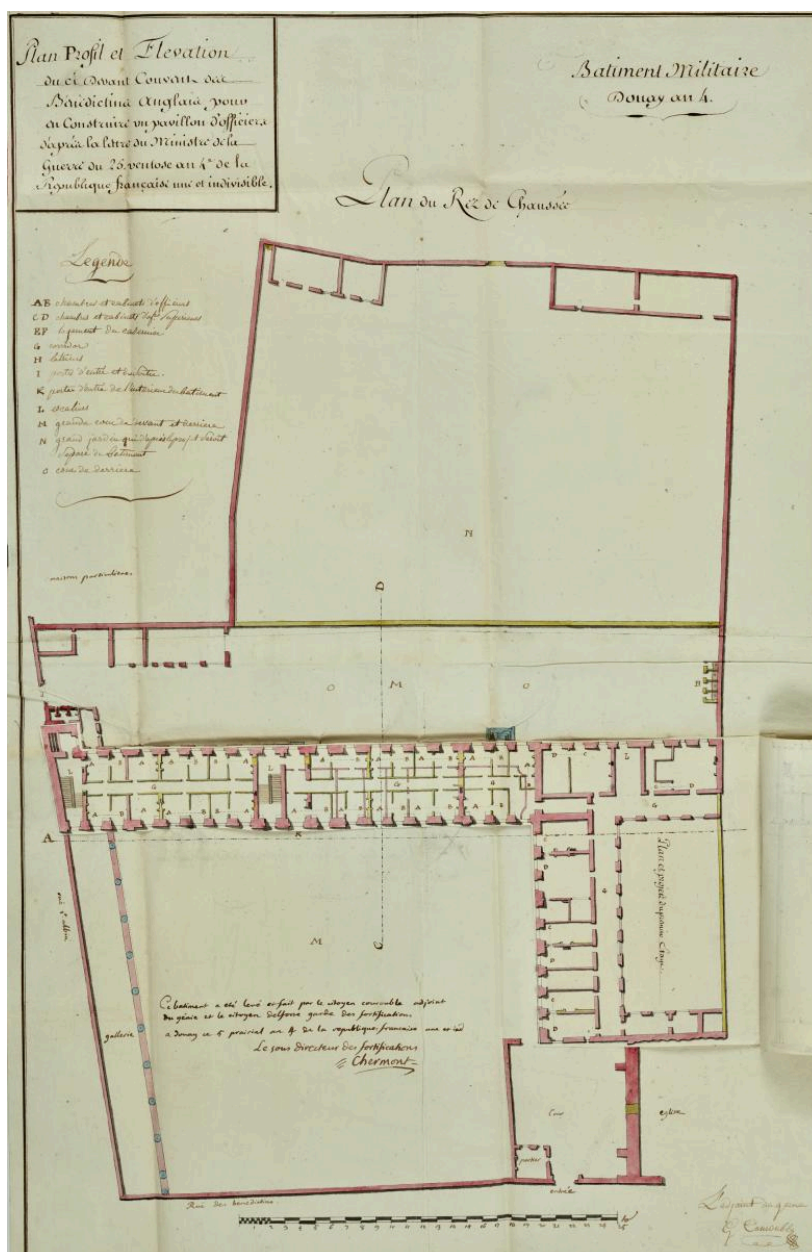
- Bâtiment militaire, Douay, an 4 : Plan, profil et élévation du ci-devant couvent des bénédictins anglais pour construire un pavillon d'officiers d'après la lettre du ministre de guerre du 25 ventose an 4 de la République française unie et indivisible. Plan du rez-de-chaussée, avec les retombes des premier, second et troisième étage. Signé et daté, Courouble, 5 prairial an 4.

IVR32_20225900448NUCA

Auteur de l'illustration : Pierre Thibaut

Date de prise de vue : 2022

(c) Région Hauts-de-France - Inventaire général ; (c) Département du Nord
reproduction soumise à autorisation du titulaire des droits d'exploitation



Bâtiment militaire, Douay, an 4 : Plan, profil et élévation du ci-devant couvent des bénédictins anglais pour construire un pavillon d'officiers. Plan du rez-de-chaussée, avec la retombe du premier étage. Signé et daté, Courouble, 5 prairial an 4. (AD Nord, 66j1016).

Référence du document reproduit :

- Archives départementales du Nord. Série J ; sous-série 66J : fonds de la direction régionale du génie de Lille ; 66J1016 : **Couvent des Bénédictins anglais, an IV-1813** :
 - constructions et réparations à faire à l'ancien couvent des Bénédictins anglais pour en faire un pavillon d'officiers : état estimatif, plans, etc. (An IV).
 - Remise par l'administration militaire du bâtiment des Bénédictins anglais à l'administration des collèges anglais, Irlandais et écossais réunis (An XII-An XIII).

Illustration utilisées dans la notice :

- Bâtiment militaire, Douay, an 4 : Plan, profil et élévation du ci-devant couvent des bénédictins anglais pour construire un pavillon d'officiers d'après la lettre du ministre de guerre du 25 ventose an 4 de la République française unie et indivisible. Plan du rez-de-chaussée, avec les retombes des premier, second et troisième étage. Signé et daté, Courouble, 5 prairial an 4.

IVR32_20225900447NUCA

Auteur de l'illustration : Pierre Thibaut

Date de prise de vue : 2022

(c) Région Hauts-de-France - Inventaire général ; (c) Département du Nord
reproduction soumise à autorisation du titulaire des droits d'exploitation



St Edmund's College Doway. Signé Félix Robaut, d'après nature, 1835. (BM Douai, Albums Robaut, boîte 18, dessin n° 309). Le dessin représente l'état du collège entre 1843, date d'achèvement de la chapelle qui figure sur le côté gauche du dessin et 1853, date de la surélévation de la colonnade.

Référence du document reproduit :

- **Albums Robaut**, dessins réalisés par des historiens et architectes locaux ainsi que par Félix Robaut, éditeur-lithographe, et réunis en album par ce dernier vers 1859. Bibliothèque Municipale Collections ; boîte 18.
Liste des illustrations utilisées dans la notice *Chapelle Saint-Edmund* :
 - Dessin n° 308 : Église des Bénédictins anglais, esquisse faite en 18.. au moment de sa démolition. Signé F. Robaut.
 - Dessin n° 310 : Vue de l'ancienne église des Bénédictins anglais, dessin établi en 1850 d'après divers croquis faits sur les lieux, signé Félix Robaut, 1850.
 - Dessin n° 311 : Vue extérieure de l'église des Bénédictins anglais rue Saint-Benoît, croquis fait d'après nature en 1825 ou 1826 par F. Robaut. Ni signé ni daté.Liste des illustrations utilisées dans la notice *Aile de l'Horloge du lycée Corot de Douai et ses extensions* :
 - Dessin n° 317 : St Edmund's College Doway. Signé Félix Robaut, d'après nature, 1835. Albums Robaut. Boîte 18. Cotes 308, 310, 311, 313, 317.

IVR32_20225900398NUCA

Auteur de l'illustration : Pierre Thibaut

Date de prise de vue : 2022

(c) Région Hauts-de-France - Inventaire général ; (c) Commune de Douai
reproduction soumise à autorisation du titulaire des droits d'exploitation



Cour des élèves, aile de l'Horloge et colonnade. Photographie, avant 1903.

Référence du document reproduit :

- AP Douay Abbey, Woolhampton (Royaume-Uni). **Saint-Edmund (album photographique)**. Photographe inconnu. Album conservé à Douay Abbey à Woolhampton (Angleterre). Clichés non datés mais antérieurs à 1903, date à laquelle les Bénédictins anglais qui occupaient le collège sont repartis en Angleterre avec leurs archives.

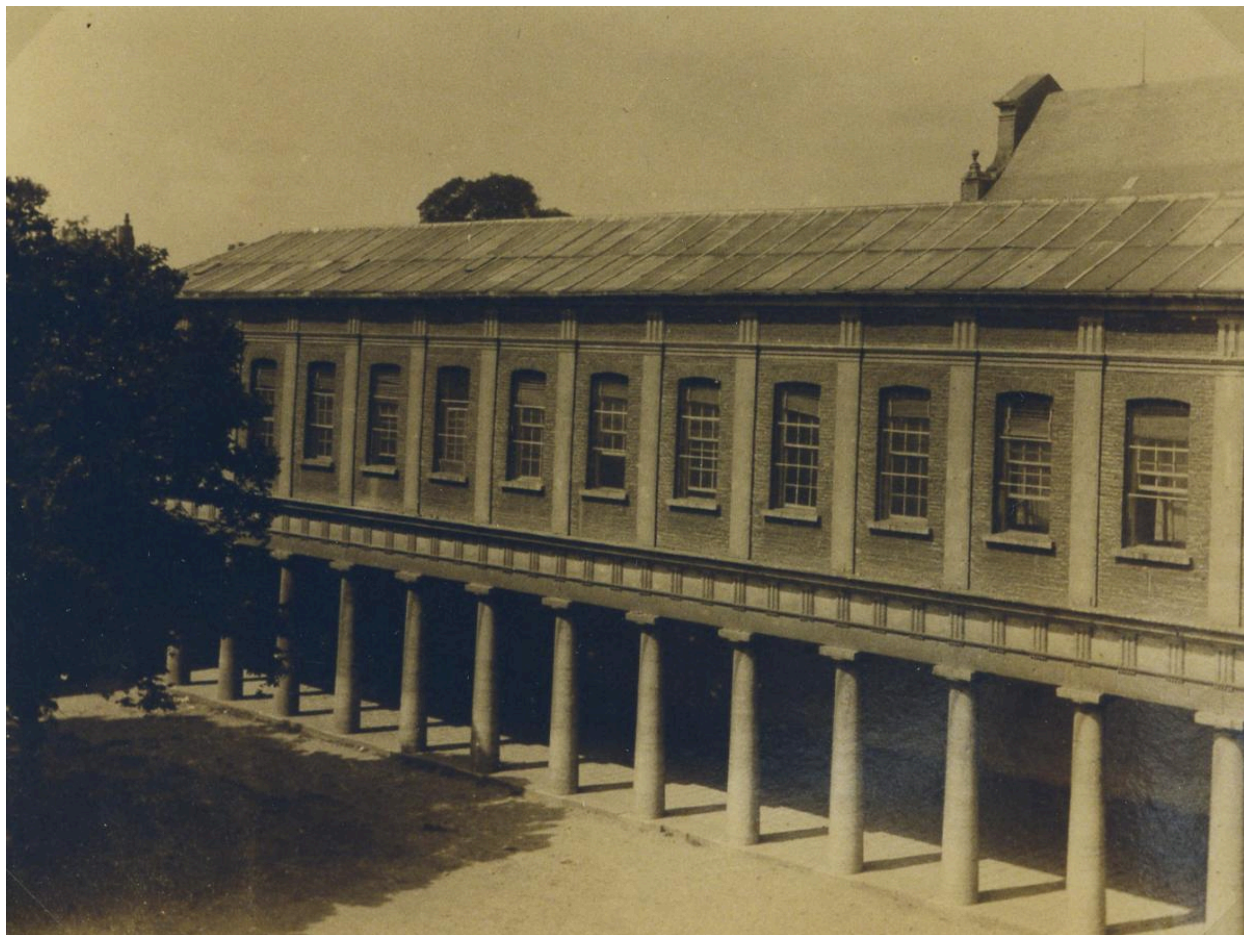
IVR32_20225900192NUCAB

Auteur de l'illustration : Pierre Thibaut

Date de prise de vue : 2022

(c) Région Hauts-de-France - Inventaire général

reproduction soumise à autorisation du titulaire des droits d'exploitation



Colonnade fermant le côté ouest de la cour des élèves. Photographie, avant 1903.

Référence du document reproduit :

- AP Douay Abbey, Woolhampton (Royaume-Uni). **Saint-Edmund (album photographique)**. Photographe inconnu. Album conservé à Douay Abbey à Woolhampton (Angleterre). Clichés non datés mais antérieurs à 1903, date à laquelle les Bénédictins anglais qui occupaient le collège sont repartis en Angleterre avec leurs archives.

IVR32_20225900191NUCAB

Auteur de l'illustration : Pierre Thibaut

Date de prise de vue : 2022

(c) Région Hauts-de-France - Inventaire général

reproduction soumise à autorisation du titulaire des droits d'exploitation



Rez-de-chaussée de la colonnade de l'aile ouest. Photographie, avant 1903.

Référence du document reproduit :

- AP Lycée Jean-Baptiste Corot, Douai. **Saint-Edmund's College, Douay. Album photographique par Albert Baron, entre 1880 et 1903.** Les clichés ont été produits entre 1880 (date à laquelle Baron, photographe à Douai, commence son activité) et 1903 (car le titre des clichés est le nom du collège des Bénédictins anglais qui devient collège de jeunes filles en 1904).

IVR32_20225900175NUCAB

Auteur de l'illustration : Pierre Thibaut, Auteur de l'illustration : Albert Baron

Date de prise de vue : 2022

(c) Région Hauts-de-France - Inventaire général

reproduction soumise à autorisation du titulaire des droits d'exploitation



Gymnase ouvert et bâtiment de salles de classes fermant le côté de la cour. Photographie, avant 1903.

Référence du document reproduit :

- AP Lycée Jean-Baptiste Corot, Douai. **Saint-Edmund's College, Douay. Album photographique par Albert Baron, entre 1880 et 1903.** Les clichés ont été produits entre 1880 (date à laquelle Baron, photographe à Douai, commence son activité) et 1903 (car le titre des clichés est le nom du collège des Bénédictins anglais qui devient collège de jeunes filles en 1904).

IVR32_20225900180NUCAB

Auteur de l'illustration : Pierre Thibaut, Auteur de l'illustration : Albert Baron

Date de prise de vue : 2022

(c) Région Hauts-de-France - Inventaire général

reproduction soumise à autorisation du titulaire des droits d'exploitation



Vue cavalière de la cour d'honneur (actuel jardin) vue depuis la rue Saint-Waast. Photographie, avant 1903.

Référence du document reproduit :

- AP Lycée Jean-Baptiste Corot, Douai. **Saint-Edmund's College, Douay. Album photographique par Albert Baron, entre 1880 et 1903.** Les clichés ont été produits entre 1880 (date à laquelle Baron, photographe à Douai, commence son activité) et 1903 (car le titre des clichés est le nom du collège des Bénédictins anglais qui devient collège de jeunes filles en 1904).

IVR32_20225900170NUCAB

Auteur de l'illustration : Pierre Thibaut, Auteur de l'illustration : Albert Baron

Date de prise de vue : 2022

(c) Région Hauts-de-France - Inventaire général

reproduction soumise à autorisation du titulaire des droits d'exploitation



Cloître. Photographie, avant 1903.

Référence du document reproduit :

- AP Douay Abbey, Woolhampton (Royaume-Uni). **Saint-Edmund (album photographique)**. Photographe inconnu. Album conservé à Douay Abbey à Woolhampton (Angleterre). Clichés non datés mais antérieurs à 1903, date à laquelle les Bénédictins anglais qui occupaient le collège sont repartis en Angleterre avec leurs archives.

IVR32_20225900189NUCAB

Auteur de l'illustration : Pierre Thibaut

Date de prise de vue : 2022

(c) Région Hauts-de-France - Inventaire général

reproduction soumise à autorisation du titulaire des droits d'exploitation



Bibliothèque. Photographie, vers 1904.

Référence du document reproduit :

- **Album Lycée de jeunes filles de Douai.**
Album Lycée de jeunes filles de Douai. Album cartonné réunissant neuf photographies du lycée de jeunes filles d'époques différentes], ni datées ni signées. Collection particulière.

IVR32_20225900722NUCAB

Auteur de l'illustration : Pierre Thibaut

Date de prise de vue : vers 1904

(c) Région Hauts-de-France - Inventaire général

reproduction soumise à autorisation du titulaire des droits d'exploitation



Quartier des hôtes. Photographie, avant 1903.

Référence du document reproduit :

- AP Douay Abbey, Woolhampton (Royaume-Uni). **Saint-Edmund (album photographique)**. Photographe inconnu. Album conservé à Douay Abbey à Woolhampton (Angleterre). Clichés non datés mais antérieurs à 1903, date à laquelle les Bénédictins anglais qui occupaient le collège sont repartis en Angleterre avec leurs archives.

IVR32_20225900190NUCAB

Auteur de l'illustration : Pierre Thibaut

Date de prise de vue : 2022

(c) Région Hauts-de-France - Inventaire général

reproduction soumise à autorisation du titulaire des droits d'exploitation



Extrémité nord de l'aile longeant la rue Saint-Albin depuis la cour d'honneur (actuel jardin). Photographie, avant 1903.

Référence du document reproduit :

- AP Lycée Jean-Baptiste Corot, Douai. **Saint-Edmund's College, Douay. Album photographique par Albert Baron, entre 1880 et 1903.** Les clichés ont été produits entre 1880 (date à laquelle Baron, photographe à Douai, commence son activité) et 1903 (car le titre des clichés est le nom du collège des Bénédictins anglais qui devient collège de jeunes filles en 1904).

IVR32_20225900168NUCAB

Auteur de l'illustration : Pierre Thibaut, Auteur de l'illustration : Albert Baron

Date de prise de vue : 2022

(c) Région Hauts-de-France - Inventaire général

reproduction soumise à autorisation du titulaire des droits d'exploitation



Vue de la cour des élèves, de l'aile de l'Horloge et de la chapelle depuis l'aile longeant la rue Saint-Albin. Photographie, vers 1904.

Référence du document reproduit :

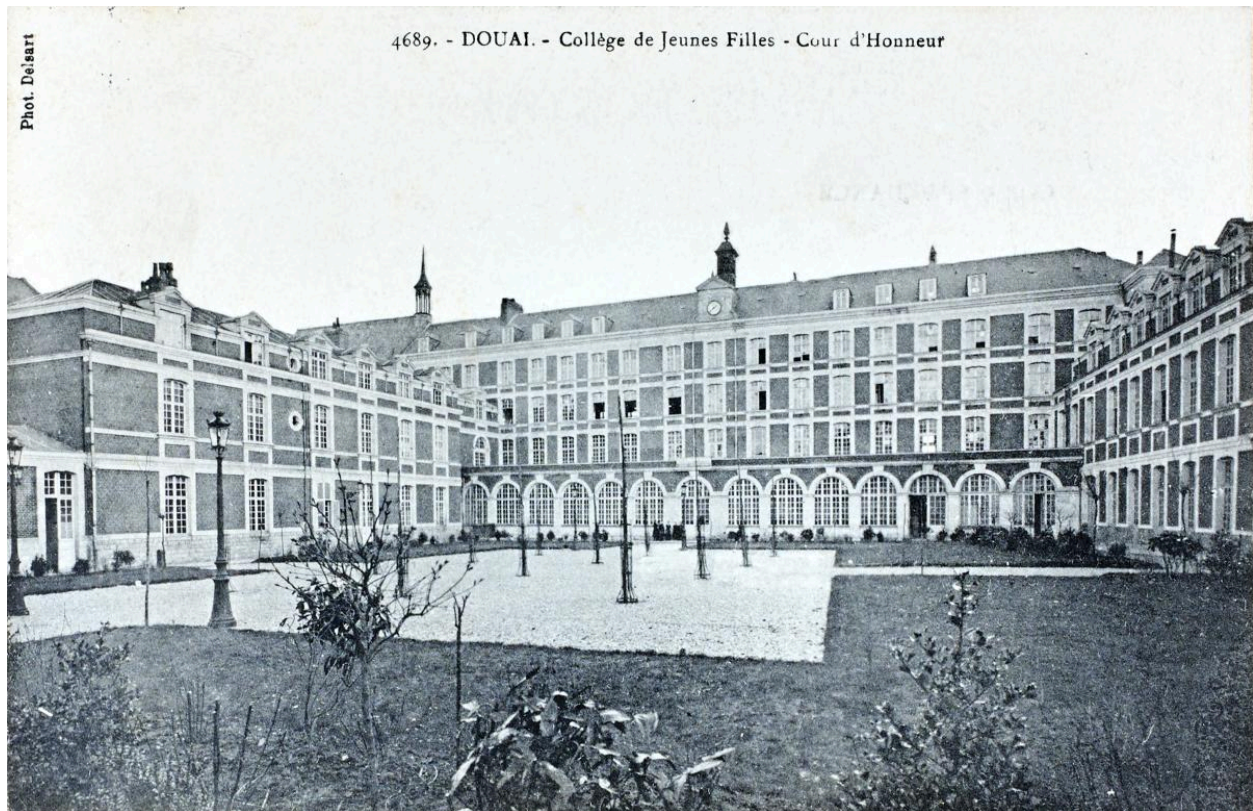
- **Album Lycée de jeunes filles de Douai.**
Album Lycée de jeunes filles de Douai. Album cartonné réunissant neuf photographies du lycée de jeunes filles d'époques différentes], ni datées ni signées. Collection particulière.

IVR32_20225900723NUCAB

Auteur de l'illustration : Pierre Thibaut

Date de prise de vue : 1914

(c) Région Hauts-de-France - Inventaire général
reproduction soumise à autorisation du titulaire des droits d'exploitation



Cour d'honneur, après 1904. Photographie de Delsart. (AC Douai, II51)

Référence du document reproduit :

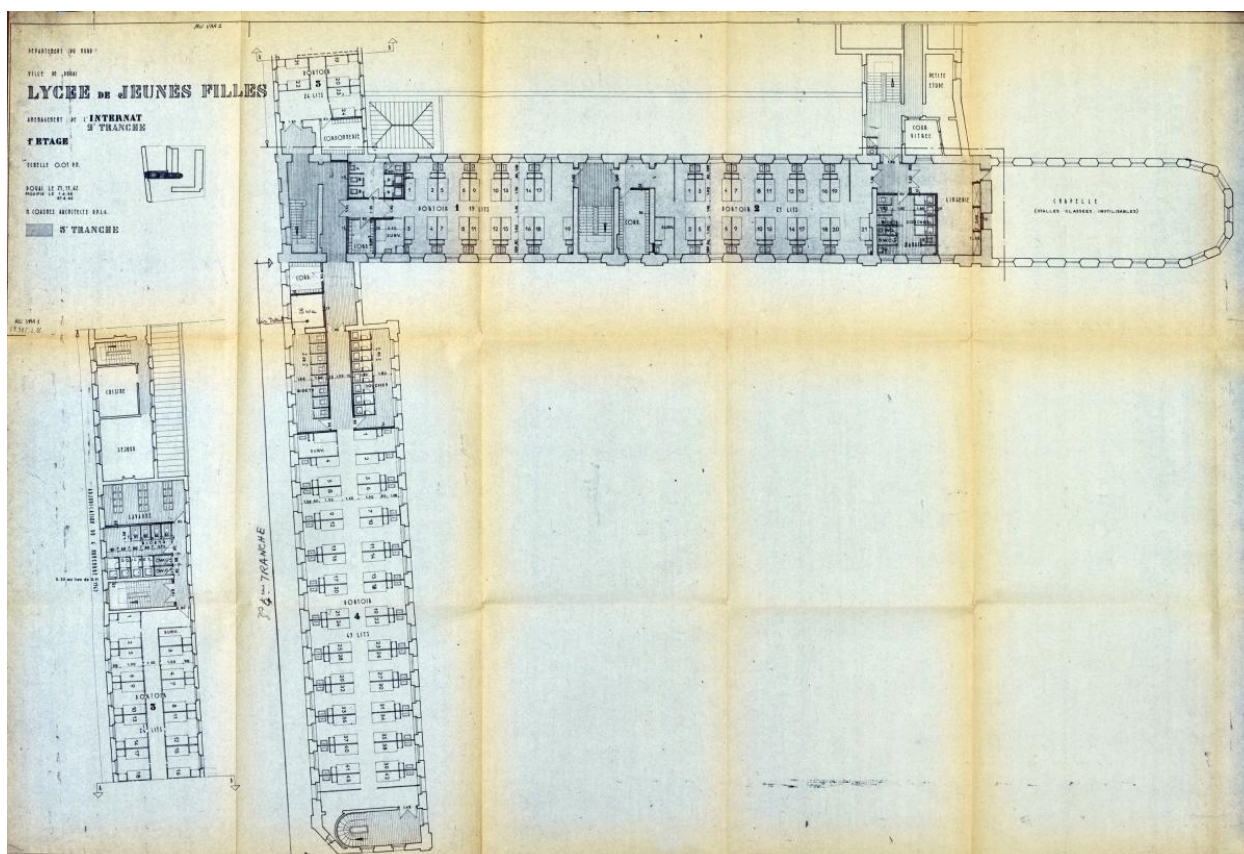
- Archives communales de Douai : série II : documents divers ; sous-série 22II : fonds André-Lussigny ; 22II51). **Douai, collège de jeunes filles, cour d'honneur. Photographie de Delsart, après 1904.** ([classeur regroupant des illustrations réunies par André-Lussigny relatives aux couvents d'hommes, 1792-1914]

IVR32_20225900403NUCA

Auteur de l'illustration : Pierre Thibaut

Date de prise de vue : 2022

(c) Région Hauts-de-France - Inventaire général ; (c) Commune de Douai
reproduction soumise à autorisation du titulaire des droits d'exploitation



Plan du premier étage montrant la destination des différents espaces, signé Coasnes, novembre 1962. (AC Douai, 676W8)

Référence du document reproduit :

- **AC Douai. 676W8 : Lycée Jean-Baptiste-Corot, rue Saint-Vaast, plans, 1959-1983.**
AC Douai. 676W8. Lycée Jean-Baptiste-Corot, rue Saint-Vaast, plans, 1959-1983.
- Département du Nord, ville de Douai - Lycée de jeunes filles : agrandissement de l'internat, troisième tranche.
Plan du rez-de-chaussée, signé Coasnes, novembre 1962.
- Département du Nord, ville de Douai - Lycée de jeunes filles : agrandissement de l'internat, troisième tranche.
Plan du premier étage, signé Coasnes, novembre 1962.
AC Douai : 676W8

IVR32_20225900419NUCA

Auteur de l'illustration : Pierre Thibaut

Date de prise de vue : 2022

(c) Région Hauts-de-France - Inventaire général ; (c) Commune de Douai
reproduction soumise à autorisation du titulaire des droits d'exploitation



Vue de face de l'aile de l'Horloge depuis la cour des élèves.

IVR32_20225900265NUCA

Auteur de l'illustration : Pierre Thibaut

Date de prise de vue : 2022

(c) Région Hauts-de-France - Inventaire général

reproduction soumise à autorisation du titulaire des droits d'exploitation



Vue de la chapelle, de l'aile de l'Horloge et de l'aile de la rue Saint-Albin depuis la cour des élèves.

IVR32_20225900262NUCA

Auteur de l'illustration : Pierre Thibaut

Date de prise de vue : 2022

(c) Région Hauts-de-France - Inventaire général

reproduction soumise à autorisation du titulaire des droits d'exploitation



Vue de la façade sur la cour des élèves de la partie de l'aile bordant la rue Saint-Albin.

IVR32_20225900267NUCA

Auteur de l'illustration : Pierre Thibaut

Date de prise de vue : 2022

(c) Région Hauts-de-France - Inventaire général

reproduction soumise à autorisation du titulaire des droits d'exploitation



Détail de l'avant-corps central de l'aile de l'Horloge.

IVR32_20225900266NUCA

Auteur de l'illustration : Pierre Thibaut

Date de prise de vue : 2022

(c) Région Hauts-de-France - Inventaire général

reproduction soumise à autorisation du titulaire des droits d'exploitation



Vue générale de la cour d'honneur.

IVR32_20225900240NUCA

Auteur de l'illustration : Pierre Thibaut

Date de prise de vue : 2022

(c) Région Hauts-de-France - Inventaire général

reproduction soumise à autorisation du titulaire des droits d'exploitation



Vue de la partie est de l'aile de l'Horloge depuis la cour d'honneur, avec le retour d'aile du quartier des hôtes.

IVR32_20225900244NUCA

Auteur de l'illustration : Pierre Thibaut

Date de prise de vue : 2022

(c) Région Hauts-de-France - Inventaire général

reproduction soumise à autorisation du titulaire des droits d'exploitation



Vue de la partie ouest de l'aile de l'Horloge depuis la cour d'honneur, avec le retour de l'aile bordant la rue Saint-Albin.

IVR32_20225900242NUCA

Auteur de l'illustration : Pierre Thibaut

Date de prise de vue : 2022

(c) Région Hauts-de-France - Inventaire général

reproduction soumise à autorisation du titulaire des droits d'exploitation



Vue de la partie de l'aile bordant la rue Saint-Albin depuis la cour d'honneur.

IVR32_20225900245NUCA

Auteur de l'illustration : Pierre Thibaut

Date de prise de vue : 2022

(c) Région Hauts-de-France - Inventaire général

reproduction soumise à autorisation du titulaire des droits d'exploitation



Extension de l'aile bordant la rue Saint-Albin depuis la cour d'honneur.

IVR32_20225900247NUCA

Auteur de l'illustration : Pierre Thibaut

Date de prise de vue : 2022

(c) Région Hauts-de-France - Inventaire général

reproduction soumise à autorisation du titulaire des droits d'exploitation



Vue du quartier des hôtes depuis la cour d'honneur.

IVR32_20225900241NUCA

Auteur de l'illustration : Pierre Thibaut

Date de prise de vue : 2022

(c) Région Hauts-de-France - Inventaire général

reproduction soumise à autorisation du titulaire des droits d'exploitation



Vue générale de la façade sur la rue Saint-Albin, orientée ouest-nord. Au premier plan, le bâtiment de 1780, rehaussé en 1853 puis 1906.

IVR32_20225900437NUCA

Auteur de l'illustration : Pierre Thibaut

Date de prise de vue : 2022

(c) Région Hauts-de-France - Inventaire général

reproduction soumise à autorisation du titulaire des droits d'exploitation



Écusson avec la date portée de 1908, situé sous la corniche à l'angle du bâtiment, au croisement des rues Saint-Albin et Saint-Benoît.

IVR32_20225900404NUCA

Auteur de l'illustration : Pierre Thibaut

Date de prise de vue : 2022

(c) Région Hauts-de-France - Inventaire général

reproduction soumise à autorisation du titulaire des droits d'exploitation



Plaque en céramique avec le nom de l'architecte qui a effectué l'extension de 1906, Henri Sirot. Plaque posée à droite de la fenêtre du premier étage de la première travée.

IVR32_20225900405NUCA

Auteur de l'illustration : Pierre Thibaut

Date de prise de vue : 2022

(c) Région Hauts-de-France - Inventaire général

reproduction soumise à autorisation du titulaire des droits d'exploitation



Façade le long de la rue Saint-Albin (partie construite en 1832). Vue orientée ouest-nord.

IVR32_20225900439NUCA

Auteur de l'illustration : Pierre Thibaut

Date de prise de vue : 2022

(c) Région Hauts-de-France - Inventaire général

reproduction soumise à autorisation du titulaire des droits d'exploitation



Vue de l'extrémité nord de la façade sur la rue Saint-Albin (bâtiment construit vers 1900).

IVR32_20225900441NUCA

Auteur de l'illustration : Pierre Thibaut

Date de prise de vue : 2022

(c) Région Hauts-de-France - Inventaire général

reproduction soumise à autorisation du titulaire des droits d'exploitation



Détail de la lucarne à fronton triangulaire couonnant la travée centrale de l'aile de l'Horloge sur la cour d'honneur.

IVR32_20225900234NUCA

Auteur de l'illustration : Pierre Thibaut

Date de prise de vue : 2022

(c) Région Hauts-de-France - Inventaire général

reproduction soumise à autorisation du titulaire des droits d'exploitation



Ancien réfectoire des professeurs.

IVR32_20225900269NUCA

Auteur de l'illustration : Pierre Thibaut

Date de prise de vue : 2022

(c) Région Hauts-de-France - Inventaire général

reproduction soumise à autorisation du titulaire des droits d'exploitation



Vue générale de l'ancienne bibliothèque des moines vers la porte donnant sur le réfectoire des professeurs (actuel CDI du lycée).

IVR32_20225900278NUCA

Auteur de l'illustration : Pierre Thibaut

Date de prise de vue : 2022

(c) Région Hauts-de-France - Inventaire général

reproduction soumise à autorisation du titulaire des droits d'exploitation



Ancienne bibliothèque des moines (actuel CDI du lycée). Détail d'une travée.

IVR32_20225900249NUCA

Auteur de l'illustration : Pierre Thibaut

Date de prise de vue : 2022

(c) Région Hauts-de-France - Inventaire général
reproduction soumise à autorisation du titulaire des droits d'exploitation



Ancienne bibliothèque des moines (actuel CDI du lycée). Détail de la porte donnant sur le réfectoire des professeurs.

IVR32_20225900252NUCA

Auteur de l'illustration : Pierre Thibaut

Date de prise de vue : 2022

(c) Région Hauts-de-France - Inventaire général

reproduction soumise à autorisation du titulaire des droits d'exploitation



Ancienne bibliothèque des moines (actuel CDI du lycée). Détail de la porte donnant sur le couloir d'accès au cloître.

IVR32_20225900253NUCA

Auteur de l'illustration : Pierre Thibaut

Date de prise de vue : 2022

(c) Région Hauts-de-France - Inventaire général

reproduction soumise à autorisation du titulaire des droits d'exploitation



Vue orientée ouest-est de l'ancien cloître (actuel CDI du lycée) avec vue sur le mur construit en 1770.

IVR32_20225900254NUCA

Auteur de l'illustration : Pierre Thibaut

Date de prise de vue : 2022

(c) Région Hauts-de-France - Inventaire général

reproduction soumise à autorisation du titulaire des droits d'exploitation



Vue orientée ouest-est de l'ancien cloître (actuel CDI du lycée) avec vue sur les baies construites en 1896 pour fermer le cloître.

IVR32_20225900255NUCA

Auteur de l'illustration : Pierre Thibaut

Date de prise de vue : 2022

(c) Région Hauts-de-France - Inventaire général

reproduction soumise à autorisation du titulaire des droits d'exploitation



Couloir longeant la bibliothèque et menant à l'ancien cloître (actuel CDI du lycée).

IVR32_20225900256NUCA

Auteur de l'illustration : Pierre Thibaut

Date de prise de vue : 2022

(c) Région Hauts-de-France - Inventaire général

reproduction soumise à autorisation du titulaire des droits d'exploitation



Détail du voûtement du couloir longeant la bibliothèque et menant à l'ancien cloître (actuel CDI du lycée).

IVR32_20225900236NUCA

Auteur de l'illustration : Pierre Thibaut

Date de prise de vue : 2022

(c) Région Hauts-de-France - Inventaire général

reproduction soumise à autorisation du titulaire des droits d'exploitation



Détail d'une retombée de voûte du couloir longeant la bibliothèque et menant à l'ancien cloître (actuel CDI du lycée).

IVR32_20225900237NUCA

Auteur de l'illustration : Pierre Thibaut

Date de prise de vue : 2022

(c) Région Hauts-de-France - Inventaire général

reproduction soumise à autorisation du titulaire des droits d'exploitation



Cheminée dans les anciens appartements du directeur du collège des bénédictins.

IVR32_20225900285NUCA

Auteur de l'illustration : Pierre Thibaut

Date de prise de vue : 2022

(c) Région Hauts-de-France - Inventaire général

reproduction soumise à autorisation du titulaire des droits d'exploitation



Escalier central tournant de l'aile de l'Horloge à volées droites et repos. Vue de la première volée.

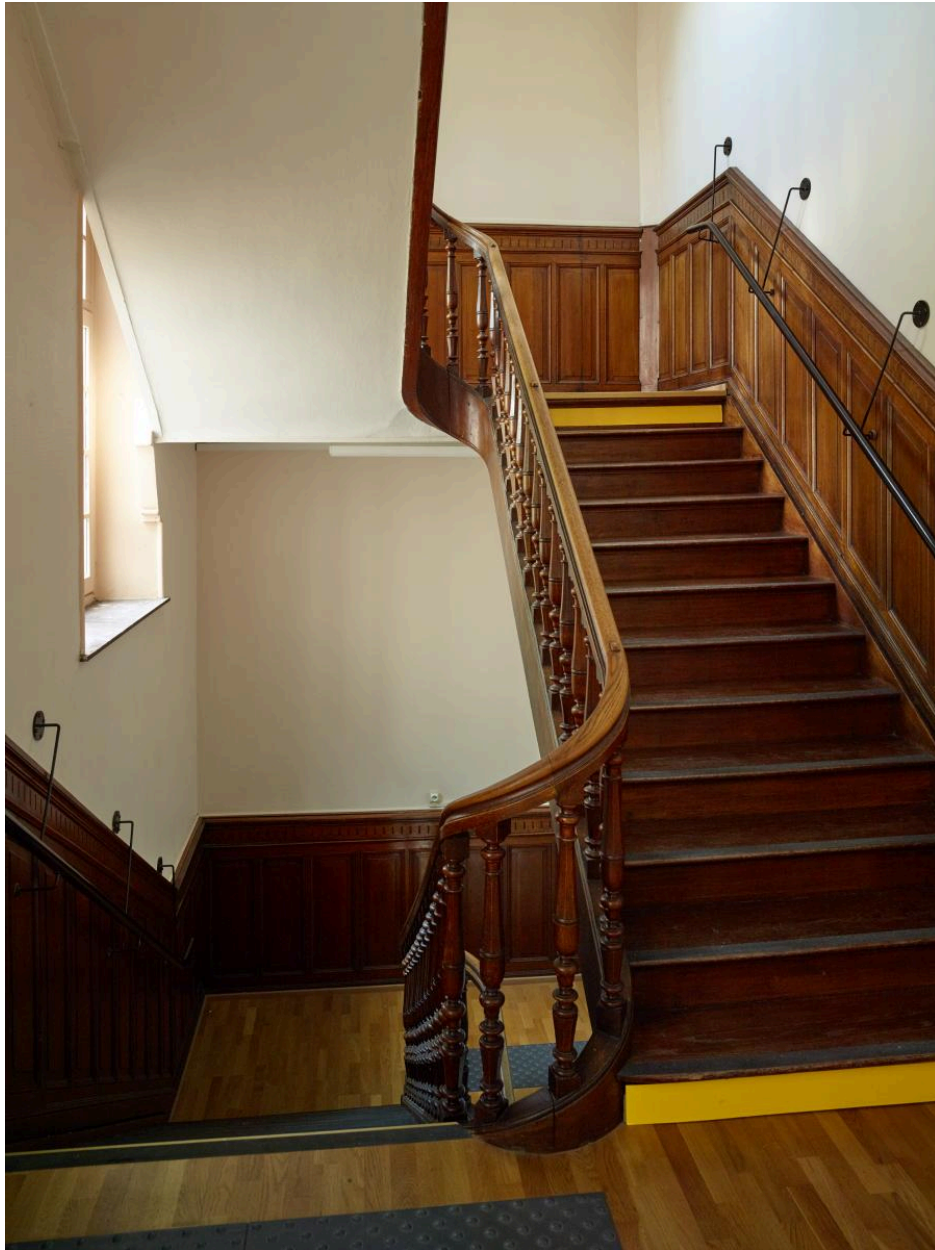
IVR32_20225900257NUCA

Auteur de l'illustration : Pierre Thibaut

Date de prise de vue : 2022

(c) Région Hauts-de-France - Inventaire général

reproduction soumise à autorisation du titulaire des droits d'exploitation



Escalier central tournant de l'aile de l'Horloge à volées droites et repos. Vue depuis le palier du premier étage.

IVR32_20225900258NUCA

Auteur de l'illustration : Pierre Thibaut

Date de prise de vue : 2022

(c) Région Hauts-de-France - Inventaire général

reproduction soumise à autorisation du titulaire des droits d'exploitation