

Hauts-de-France, Nord
Saint-Amand-les-Eaux

Les anciennes faïenceries de Saint-Amand-les-Eaux

Références du dossier

Numéro de dossier : IA59005015

Date de l'enquête initiale : 2011

Date(s) de rédaction : 2014

Cadre de l'étude : inventaire topographique Saint-Amand-les-Eaux, patrimoine industriel

Auteur(s) du dossier : Sophie Luchier

Copyright(s) : (c) Région Hauts-de-France - Inventaire général

Désignation

Dénomination : faïencerie

Aires d'études : Communauté d'agglomération de la Porte du Hainaut

Localisations :

Hauts-de-France, Nord

Saint-Amand-les-Eaux

Présentation

L'intérêt pour l'histoire des manufactures de faïence de Saint-Amand remonte au milieu du XIXe siècle et a fait l'objet de travaux historiographiques ; Le docteur Alfred Lejeal, collectionneur, relate l'histoire de la manufacture Fauquez dans *Une marque de faïence contestée*, en 1865, puis dans *Recherches historiques dans les manufactures de faïence et de porcelaine de l'arrondissement de Valenciennes*. En 1920, Jean Carpentier complète les analyses du Docteur Lejeal sur l'existence d'une seconde fabrique de faïence, appartenant aux Desmoutiers.

Les origines de la faïence à Saint-Amand au XVIIIe siècle

La faïencerie Desmoutiers-Dorez

Certaines sources consultées par ces historiens permettent d'affirmer que la plus ancienne fabrique de faïence fut fondée dans les premières années du XVIIIe siècle par Nicolas Desmoutiers (né vers 1680) et fonctionne en 1725. La fabrique était située rue du Prévôt (actuelle rue Davaine), donnée par Nicolas Desmoutiers à sa fille en dot lors de son mariage avec Robert Flescher, seigneur des Préaux, bailli de Wiers. La manufacture est mise en location, les époux s'installent dans l'hôtel particulier qui jouxte la manufacture.

Martin-Claude Dorez (né à Lille en 1704), peintre vernisseur et marchand, fils du faïencier Barthélémy Dorez originaire de Lille loue la manufacture aux Flescher qui construisent un moulin à cheval pour moudre les plommures (terres cuites vernissées).

Des soucis juridiques le poussent à rétrocéder son bail en 1741 à Pierre-Joseph Dronsard, brasseur. Il part en 1743 diriger la manufacture fondée en 1737 par son frère Louis à Valenciennes. A la faillite de celle-ci, il quitte la région pour Aprey (Haute-Marne), puis Mathaux (Aube) où il dirige une manufacture. Sa carrière s'achève en 1753.

La faïencerie Fauquez

Au début du XVIIIe siècle, des difficultés d'exportation se posent après la prise de Tournai par les Autrichiens en 1709, les frontières se ferment, les taxes douanières deviennent prohibitifs entre la Flandre française et autrichienne.

C'est peut-être ces raisons qui poussent le faïencier Pierre-Joseph Fauquet (ou Fauquez, famille établie depuis le début du XVIIIe siècle à Tournai) à s'installer à Saint-Amand-les-Eaux (dépendant du Tournaisis), dans une manufacture vendue par Marie-Joséphine Lefranc, veuve de Georges Serret.

Son fils, Jean-Baptiste Fauquez (né en 1742) dirige l'établissement puis reprendra officiellement l'affaire en 1773 jusqu'à son départ au moment de la Révolution. Il entreprendra de fabriquer de la porcelaine tendre, autorisées par arrêt du Conseil d'Etat du Roy en 1766. La faïencerie Dorez ayant fermé ses portes laisse libre champ à Fauquet. Sa propriété est décrite dans la liste des biens en héritage de Fauquet : « Grande maison à porte cochère, chambres, cours, caves, pacus, plusieurs

fours et moulins, servant à la manufacture de fayance, située... rue de la Prévôté dite Bofanteaux... et par derrière à l'ancien lit de la rivière d'Escarpes. » La description de 1797 indique que la fabrique est agrandie d'une ferme mitoyenne et de terrains. L'ensemble se situait approximativement près de l'angle de la rue Thiers et l'actuelle rue Nationale, non loin d'un des lits de la Scarpe, et fut remplacé par de nouvelles constructions après sa destruction à la Révolution.

Après la Révolution et le XIXe siècle industriel

Maximilien Joseph de Bettignies ; de la rue du Wacq (1818) au Moulin des Loups

Le préfet Dieudonné mentionne en 1804 l'existence d'une faïencerie. Le traité de 1815 séparant Tournai de la France permit l'installation en 1818 du porcelainier tournaisien Maximilien Joseph De Bettignies à Saint-Amand rue du Wacq (près de la rue de Valenciennes), près de l'ancien lit de la Scarpe et non loin des premières manufactures de faïence de la rue du Prévôt. De Bettignies prospère, rachète la manufacture Bastenaire-Dorchies (rue de Marillon, sud de la gare) puis s'installe en 1837 non loin de la forêt qui l'alimenta en bois, dans le quartier qui prend le nom de Moulin-des-Loups, lors de la construction de moulins à vent comme force motrice pour cette usine. La première machine à vapeur y est installée en 1853. En 1877, ses fils transforment l'usine en société anonyme de « Société céramique du Nord » et adoptent la production de faïence stannifère et de la porcelaine tendre, une production couteuse exposée dans les grandes expositions internationales (à Valenciennes en 1833, Paris en 1849, 1853, 1855, 1866 et 1867, Londres en 1851 et 1862).

La production d'objets en porcelaine tendre n'étant pas rentable, l'usine fait faillite et est rachetée en 1880 par des brasseurs associés parmi lesquels figure Camille Bouchart qui fondent la société *Manufacture de Faïences et Porcelaines du Moulin-des-Loups*. Après la fermeture pendant la première Guerre, l'usine est fusionnée avec les poteries L'Herminé d'Orchies. Celle-ci se concentre sur la production de faïence fine, puis crée une fabrique de carreaux « La Carrioterie » dans l'ancienne malterie Bouchart de la rue de la Scarpe en 1910. La Seconde Guerre ferme une deuxième fois l'usine qui s'arrête définitivement en 1952. Jusque dans les années 1980 y sont conservées deux fours circulaires à flammes directes reprenant la forme traditionnelle du XIXe siècle. Un des deux fours est démoli en 1981. Une procédure de classement est engagée pour surseoir à la démolition du second four et un arrêté d'inscription au titre des MH est pris le 16 décembre 1985. Le second four est néanmoins détruit en février 1986.

Une expansion spectaculaire entre 1880 et 1914

En 1892 est fondée par Albert Lebacqz et Maurice Bouchart la faïencerie Grands Etablissements Céramiques, installée le long de la Scarpe. En 1923 elle fusionne avec la Société Amandinoise de Faïencerie et Produits réfractaires dite Faïencerie de la gare (ADN M417/7424), établie près de la gare et créée en 1900 par Oscar Demeyer.

En 1896 la manufacture de Wandignies-Hamage s'installe dans une sucrerie du quartier du Moulin des Loups.

En 1909 s'ouvre la Nouvelle Usine Céramique et la même année, Paul Meurein crée une faïencerie au lieu-dit "Les Quatorze" ou "Maroc" qui crée de la Majolique jusqu'en 1914. Pendant l'Entre-Deux-Guerres, l'entreprise prend le nom de Céranord.

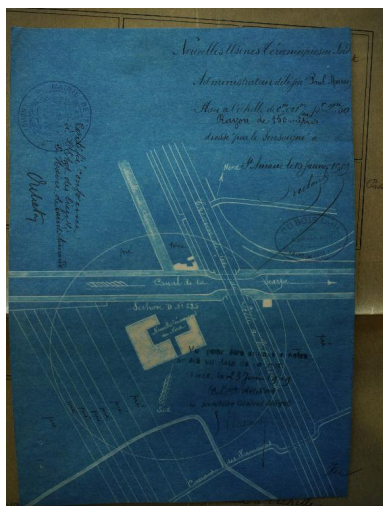
Aucune de ces entreprises n'a été conservée à ce jour.

Références documentaires

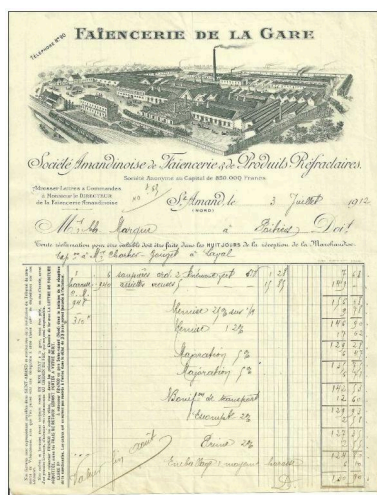
Bibliographie

- [Exposition. Saint-Amand-les-Eaux 1982 -1983] **Carreaux de faïence dans le Nord de la France : 1650 - 1850**. Aut : BECQUART Geneviève.
- [Exposition, Saint-Amand-les-Eaux, Musée, 1985] **Les Faïenciers de Saint-Amand au XVIIIe siècle**. Geneviève Becquart.
- [exposition. Saint-Amand-les-Eaux 1980 -1981] **Faïenceries amandinoises 1880 – 1914**. Aut : BECQUART Geneviève.

Illustrations



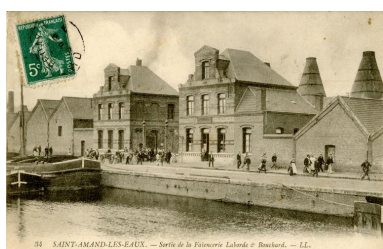
Plan de situation des Nouvelles usines Céramiques Nord, Louis Dubois, ingénieur civil, 1909 (AD Nord M417/7424).
 Phot. Sophie Luchier (reproduction)
 IVR31_20135908094NUCA



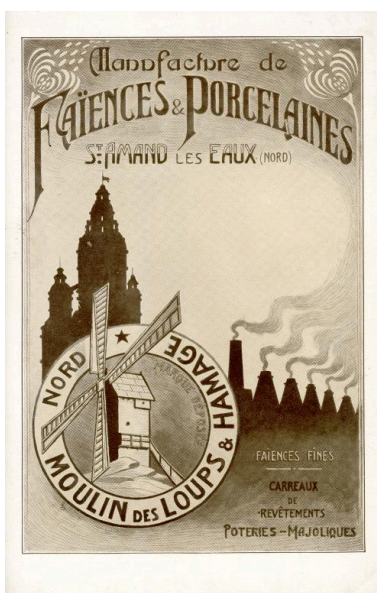
Entête de lettre avec vue axonométrique de la Faïencerie de la gare, 1912 (AD Nord COTE ??).
 Phot. Sophie Luchier (reproduction)
 IVR31_20135908095NUCA



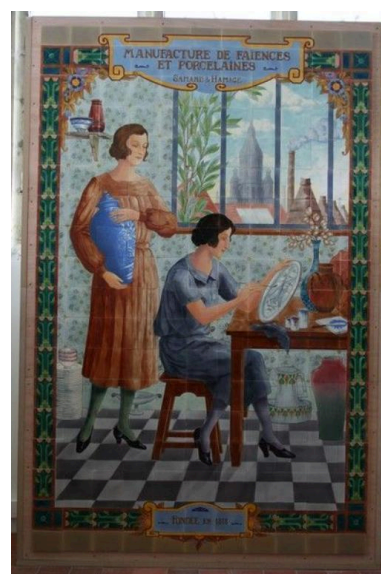
La faïencerie fondée par Lebacqz en 1892 le long de la Scarpe, en aval, rive droite vers Mortagne-du-Nord, carte postale vers 1910 (Médiathèque Saint-Amand-les-Eaux).
 IVR31_20135908096NUCA



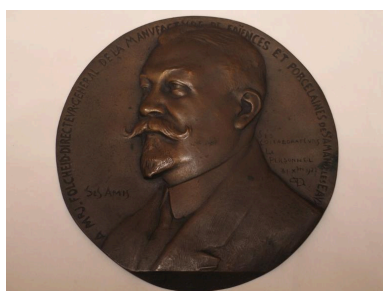
Pavillons d'entrée de la faïencerie Laborde et Bouchart (anciennement Lebacqz), vers 1910, carte postale (Médiathèque Saint-Amand-les-Eaux).
 IVR31_20135908097NUCA



Catalogue de la Manufacture Moulin des Loups Wandignies-Hamage, 1er quart (?) 20e siècle (Musée municipal Saint-Amand-les-Eaux).
 IVR31_20135908098NUCA



Plaque en céramique provenant de la faïencerie St-Amand-Wandignies-Hamage (Musée Saint-Amand-les-Eaux).
 IVR31_20135908099NUCA



Médaille rendant hommage à M. Folcheid, directeur général

Peintre sur faïence, photographie, G. Donkers photographe, vers 1950 (?) (Musée municipal Saint-Amand-les-Eaux).
 IVR31_20135908101NUCA



Plat réalisé par la faïencerie Fauquez, 18e siècle (Musée Saint-Amand-les-Eaux).

de la Manufacture de faïences et
porcelaines de Saint-Amand-
les-Eaux (Musée municipal
Saint-Amand-les-Eaux).
IVR31_20135908100NUCA



Plat réalisé par la faïencerie
Lebacqz (1891-1912) (Musée
municipal Saint-Amand-les-Eaux).
IVR31_20135908103NUCA



Plat réalisé par la faïencerie
Fauquez (Musée municipal
Saint-Amand-les-Eaux).
IVR31_20135908104NUCA

IVR31_20135908102NUCA



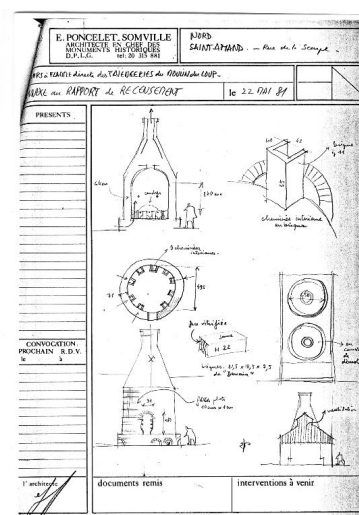
Manufacture de Faïences et
Porcelaines du Moulin-des-
Loups, vue générale du site en
1981 (cliché MH Drac NPdc).
____00_00000000000_



Manufacture de Faïences et
Porcelaines du Moulin-des-
Loups, vue générale en 1981
du bâtiment abritant les fours
(Cliché MH Drac NpdC).
IVR31_19815913312NUC



Manufacture de Faïences et
Porcelaines du Moulin-des-
Loups, vue générale du four en
1981 (Cliché MH Drac NpdC).
IVR31_19815913314NUC



Relevé du four de l'usine du
Moulin des Loups réalisé par
Etienne Poncelet, architecte en
chef des Monuments Historiques
(Cliché MH Drac NpdC).
IVR31_19815913313NUC

Dossiers liés

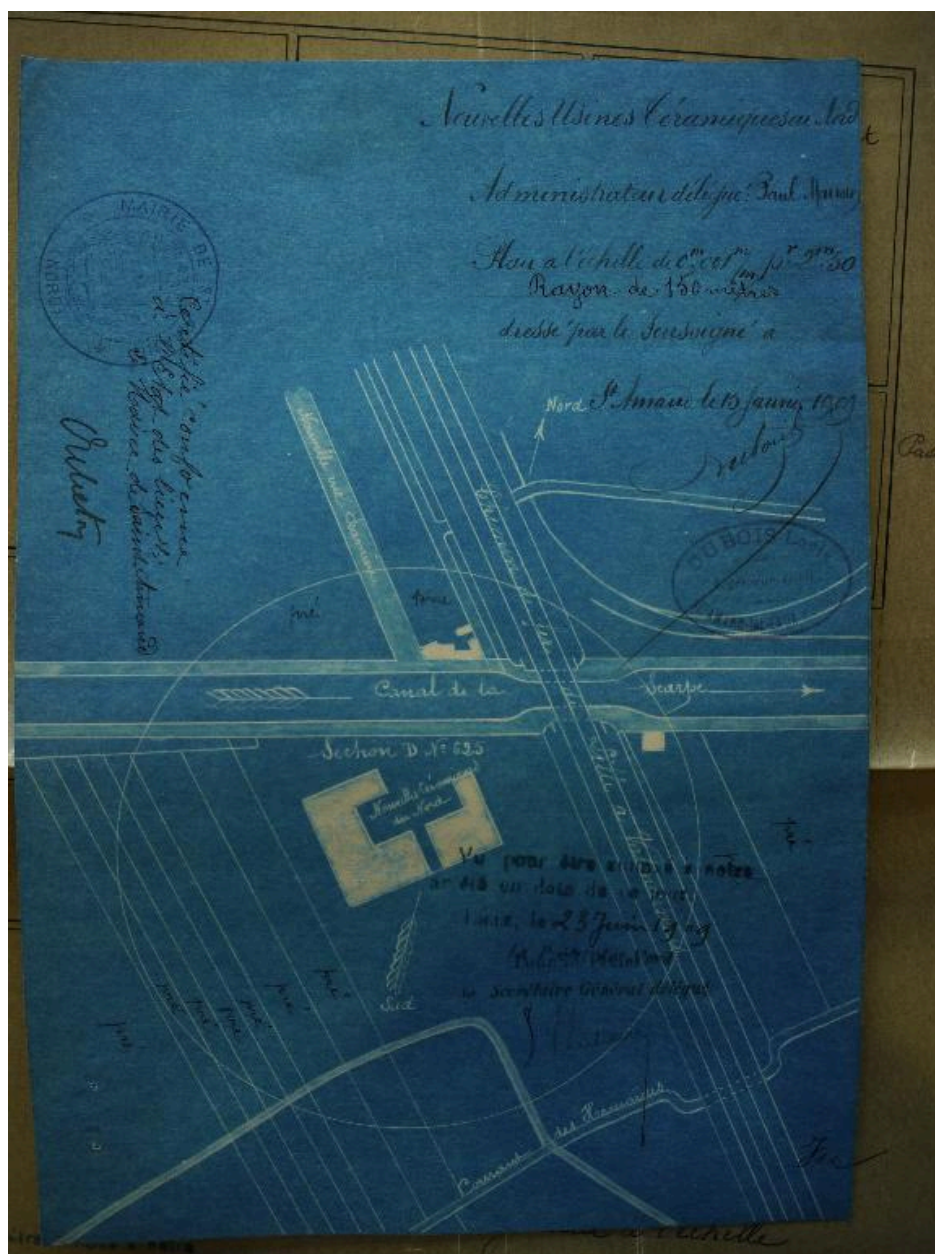
Dossier(s) de synthèse :

Patrimoine industriel de Saint-Amand-les-Eaux (IA59005012)

Édifices repérés et/ou étudiés :

Auteur(s) du dossier : Sophie Luchier

Copyright(s) : (c) Région Hauts-de-France - Inventaire général



Plan de situation des Nouvelles usines Céramiques Nord, Louis Dubois, ingénieur civil, 1909 (AD Nord M417/7424).

IVR31_20135908094NUCA

Auteur de l'illustration : Sophie Luchier (reproduction)

(c) Région Hauts-de-France - Inventaire général ; (c) Département du Nord - Archives départementales
reproduction soumise à autorisation du titulaire des droits d'exploitation

FAÏENCERIE DE LA GARE

Société Amandinoise de Faïencerie & de Produits Réfractaires.
 Société Anonyme au Capital de 850.000 Francs

Adressez Lettres & Commandes
 à Monsieur le DIRECTEUR
 de la Faïencerie Amandinoise

St-Amand, le 3 Juillet 1912
 (NORD)

M^{rs} M. Harque à Ghies, Doit

Toute réclamation pour être valable doit être faite dans les HUIT JOURS de la réception de la Marchandise.

Exp. à M^r Charlier - Jouglet à Loyal

1	6 soucoupes ord. 2 blancs et jet	60	1 28	4	68
harque 240	assiette neuves		15 87	140	
C. L.				156	57
948				9	97
310				146	90
	Mercure 2 1/2 % sur 1/4			177	62
	Mercure 1 2 1/2 %			129	27
	Majoration 5 %			6	47
	Majoration 5 %			125	77
	Majoration 5 %			5	77
	Majoration 5 %			142	53
	Majoration 5 %			12	60
	Majoration 5 %			129	93
	Majoration 5 %			2	57
	Majoration 5 %			137	25
	Majoration 5 %			2	57
	Majoration 5 %			124	70
	Majoration 5 %			5	10
	Majoration 5 %			120	90

Nos livres sur expressement portés dans SAINT-AMAND et entretenus par nos soins de l'Impression de com-
 munication. Veuillez nous adresser vos lettres à l'adresse ci-dessus indiquée. Les lettres adressées à nos
 bureaux ne sont pas prises en compte. Les lettres adressées à nos bureaux ne sont pas prises en compte.
 Nos lettres sur expressement portés dans SAINT-AMAND et entretenus par nos soins de l'Impression de com-
 munication. Veuillez nous adresser vos lettres à l'adresse ci-dessus indiquée. Les lettres adressées à nos
 bureaux ne sont pas prises en compte. Les lettres adressées à nos bureaux ne sont pas prises en compte.
 Nos lettres sur expressement portés dans SAINT-AMAND et entretenus par nos soins de l'Impression de com-
 munication. Veuillez nous adresser vos lettres à l'adresse ci-dessus indiquée. Les lettres adressées à nos
 bureaux ne sont pas prises en compte. Les lettres adressées à nos bureaux ne sont pas prises en compte.

Tout va bien

Entête de lettre avec vue axonométrique de la Faïencerie de la gare, 1912 (AD Nord COTE ??).

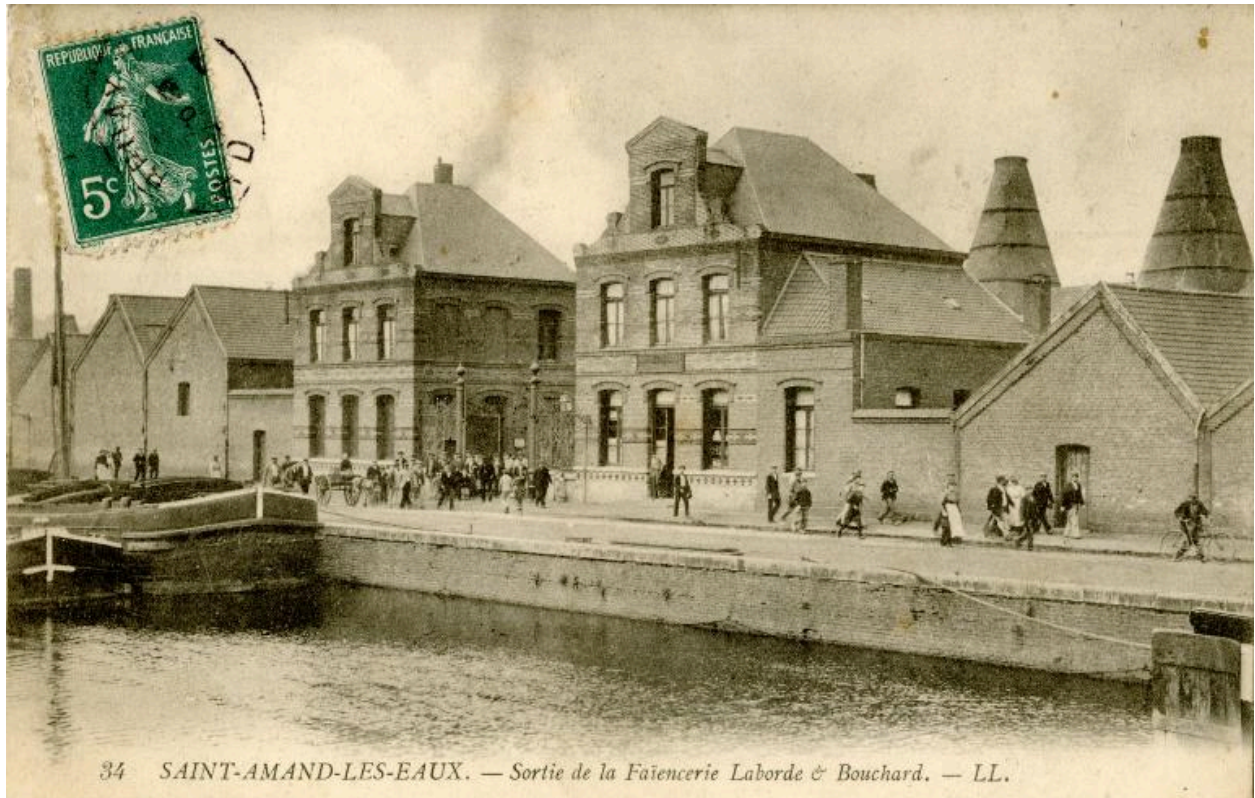
IVR31_20135908095NUCA
 Auteur de l'illustration : Sophie Luchier (reproduction)
 (c) Région Hauts-de-France - Inventaire général ; (c) Département du Nord - Archives départementales
 reproduction soumise à autorisation du titulaire des droits d'exploitation



La faïencerie fondée par Lebacqz en 1892 le long de la Scarpe, en aval, rive droite vers Mortagne-du-Nord, carte postale vers 1910 (Médiathèque Saint-Amand-les-Eaux).

IVR31_20135908096NUCA

(c) Région Hauts-de-France - Inventaire général ; (c) Ville de Saint-Amand-les-Eaux
reproduction soumise à autorisation du titulaire des droits d'exploitation



Pavillons d'entrée de la faïencerie Laborde et Bouchart (anciennement Lebacqz), vers 1910, carte postale (Médiathèque Saint-Amand-les-Eaux).

IVR31_20135908097NUCA

(c) Région Hauts-de-France - Inventaire général ; (c) Ville de Saint-Amand-les-Eaux
reproduction soumise à autorisation du titulaire des droits d'exploitation



Catalogue de la Manufacture Moulin des Loups Wandignies-Hamage, 1er quart (?) 20e siècle (Musée municipal Saint-Amand-les-Eaux).

IVR31_20135908098NUCA

(c) Région Hauts-de-France - Inventaire général ; (c) Ville de Saint-Amand-les-Eaux
reproduction soumise à autorisation du titulaire des droits d'exploitation



Plaque en céramique provenant de la faïencerie St-Amand-Wandignies-Hamage (Musée Saint-Amand-les-Eaux).

IVR31_20135908099NUCA

(c) Région Hauts-de-France - Inventaire général ; (c) Ville de Saint-Amand-les-Eaux
reproduction soumise à autorisation du titulaire des droits d'exploitation



Médaille rendant hommage à M. Folcheid, directeur général de la Manufacture de faïences et porcelaines de Saint-Amand-les-Eaux (Musée municipal Saint-Amand-les-Eaux).

IVR31_20135908100NUCA

(c) Région Hauts-de-France - Inventaire général ; (c) Ville de Saint-Amand-les-Eaux
reproduction soumise à autorisation du titulaire des droits d'exploitation

Peintre sur faïence, photographie, G. Donkers photographe, vers 1950 (?) (Musée municipal Saint-Amand-les-Eaux).

IVR31_20135908101NUCA

(c) Région Hauts-de-France - Inventaire général ; (c) Ville de Saint-Amand-les-Eaux
reproduction soumise à autorisation du titulaire des droits d'exploitation



Plat réalisé par la faïencerie Fauquez, 18e siècle (Musée Saint-Amand-les-Eaux).

IVR31_20135908102NUCA

(c) Région Hauts-de-France - Inventaire général ; (c) Ville de Saint-Amand-les-Eaux
reproduction soumise à autorisation du titulaire des droits d'exploitation



Plat réalisé par la faïencerie Lebacqz (1891-1912) (Musée municipal Saint-Amand-les-Eaux).

IVR31_20135908103NUCA

(c) Région Hauts-de-France - Inventaire général ; (c) Ville de Saint-Amand-les-Eaux
reproduction soumise à autorisation du titulaire des droits d'exploitation



Plat réalisé par la faïencerie Fauquez (Musée municipal Sain-Amand-les-Eaux).

IVR31_20135908104NUCA

(c) Région Hauts-de-France - Inventaire général ; (c) Ville de Saint-Amand-les-Eaux
reproduction soumise à autorisation du titulaire des droits d'exploitation



Manufacture de Faïences et Porcelaines du Moulin-des-Loups, vue générale du site en 1981 (cliché MH Drac NPdc).

__00_0000000000__



Manufacture de Faïences et Porcelaines du Moulin-des-Loups, vue générale en 1981 du bâtiment abritant les fours (Cliché MH Drac NpdC).

IVR31_19815913312NUC

Date de prise de vue : 1981

(c) Monuments historiques

reproduction soumise à autorisation du titulaire des droits d'exploitation



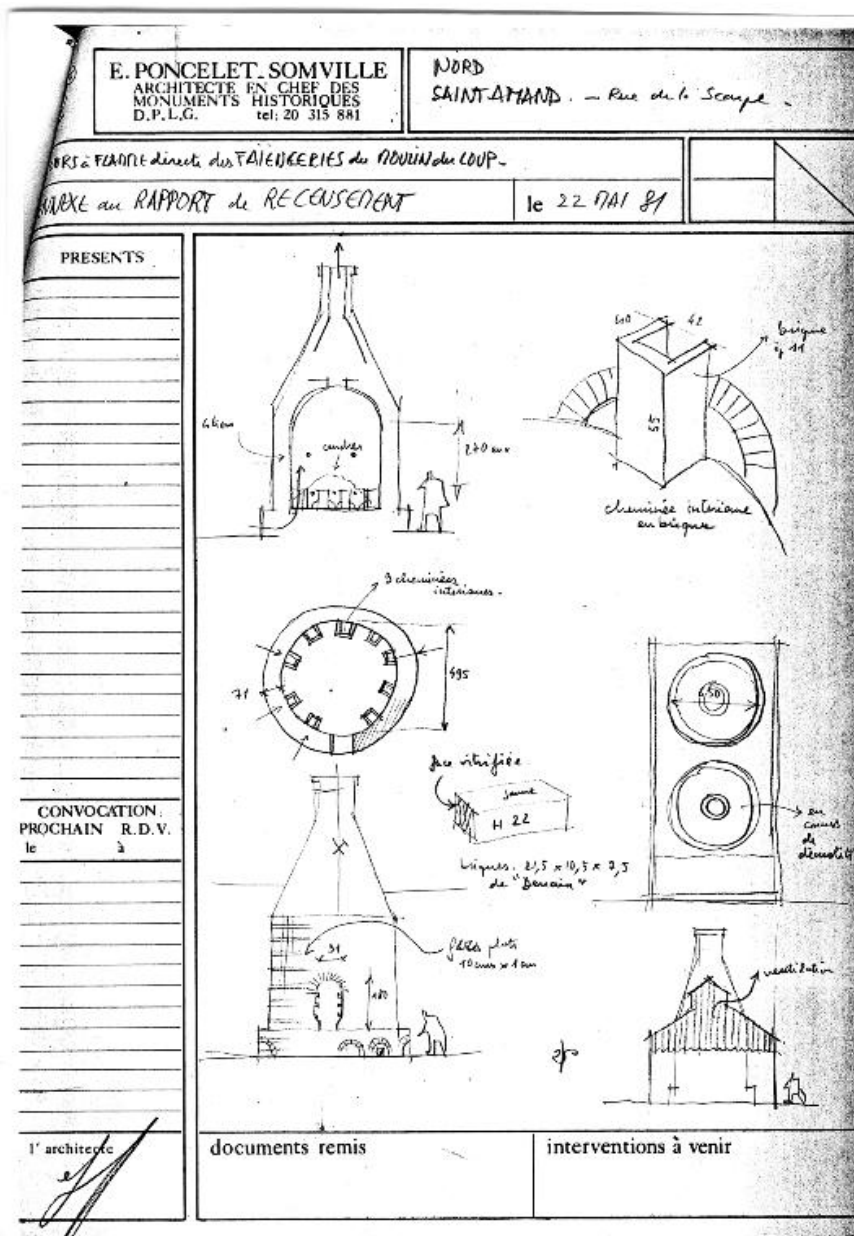
Manufacture de Faïences et Porcelaines du Moulin-des-Loups, vue générale du four en 1981 (Cliché MH Drac NpdC).

IVR31_19815913314NUC

Date de prise de vue : 1981

(c) Monuments historiques

reproduction soumise à autorisation du titulaire des droits d'exploitation



Relevé du four de l'usine du Moulin des Loups réalisé par Etienne Poncelet, architecte en chef des Monuments Historiques (Cliché MH Drac NpdC).

IVR31_19815913313NUC

(c) Monuments historiques ; (c) Archives privées

reproduction soumise à autorisation du titulaire des droits d'exploitation