

Hauts-de-France, Nord
Boussois
rue Eugène-Chimot

Glacierie de Boussois, actuellement AGC Glass Europe

Références du dossier

Numéro de dossier : IA59001547

Date de l'enquête initiale : 2001

Date(s) de rédaction : 2002, 2024

Cadre de l'étude : enquête thématique départementale Patrimoine XXe Maubeuge et Val de Sambre, patrimoine industriel Empreintes industrielles - patrimoine verrier de l'Avesnois-Thiérache

Degré d'étude : recensé

Désignation

Dénomination : glacierie

Appellation : Réunion des glaces et verres spéciaux du Nord de la France, Glaces de Boussois, Boussois-Souchon-Neuvesel (B.S.N.), Boussois S.A, Glaverbel, AGC Glass Europe , Glacierie de Boussois

Parties constituantes non étudiées : atelier de fabrication, bureau, salle des fêtes

Compléments de localisation

Milieu d'implantation : en village

Réseau hydrographique : la Sambre

Références cadastrales : 2003, AM

Historique

La Glacierie de Boussois, filiale de la Glacierie de Charleroi, est construite par Jules Hénin en 1899. Les grands bureaux sont construits en 1900. En 1908, l'usine de Boussois fusionne avec celle de Jeumont, fondée en 1858 par Hector Despret, devenant la Réunion des glaces et verres spéciaux du Nord de la France.

L'usine est construite d'après des plans de M. Devreux, entrepreneur général des bâtiments. Le directeur, Georges Despret, souhaite être à la pointe de la technologie et installe un outillage perfectionné permettant de produire des glaces polies : des fours Siemens, chauffés au gaz et pouvant contenir 16 pots ; 48 carcasses (fours de cuisson) et une plate-forme à polir. En 1912 sont installés un stracou (nouveau procédé de cuisson continue, produisant des verres de 30 m²) et une nouvelle galerie de 120 m de long.

Pendant la Première Guerre mondiale, l'usine est vidée de son matériel. En 1919, la remise en état et la reprise de l'activité se font rapidement, aux dépens de celles de Jeumont et de Recquignies. En 1921 est installé un appareil de douci poli continu, dont Georges Despret est l'inventeur en 1897. Un hall d'expédition de 30 m de long, à charpente en bois, est construit en 1935. Après la Seconde Guerre mondiale, lors de la reconstruction de l'usine, une seconde halle lui est adjointe, à charpente métallique. Elle regroupe la production de verre poli et des verres spéciaux des usines de Jeumont et de La Longueville non reconstruites. L'usine fusionne à plusieurs reprises et se modernise en même temps. En 1955, la société, devenue Glaces de Boussois, installe le tween (adoucissant des deux faces du verre) puis devient Boussois-Souchon-Neuvesel en 1966. À ce moment, l'entreprise remplace le tween par un float-glass, adjoint d'un second en 1979, ce qui met fin à la fabrication du verre en pot. En 1982, Boussois devient une filiale de Pittsburgh Plate Glass. Puis l'usine fusionne avec le groupe Glaverbel en 1998.

En 2020, l'usine initiale, en partie disparue, est occupée par la division commerciale de l'entreprise Desvres. La partie la plus moderne, à l'ouest, appartient à la société AGC Glass Europe. Confrontée à un recul de la demande en verre, sa direction a arrêté un des deux fours float du site.

Période(s) principale(s) : 4e quart 19e siècle

Dates : 1899 (daté par travaux historiques, daté par tradition orale), 1900 (daté par source), 1935 (daté par source)

Auteur(s) de l'oeuvre : Devreux (architecte de l'entreprise, attribution par travaux historiques, attribution par tradition orale), Jules Hénin (entrepreneur, attribution par source, ?)

Description

L'usine occupe une surface de 630 000 m² dont 185 000 m² de bâtiments industriels, desservis par 5 km de route et 10 km de chemin de fer. Un port fluvial, aménagé sur la Sambre pour l'acheminement des matières premières, n'est désormais plus en service. Les grands bureaux appartiennent aujourd'hui à l'usine Desvres.

L'atelier de fabrication des verres spéciaux est désaffecté. Il est en brique et bardage de tôle, couvert d'une charpente Polonceau et d'une toiture à deux pans en tôle ondulée. Les poteries du "haut" et du "bas" où étaient fabriqués les pots ont été détruites. La halle à pots, où était fabriqué le verre et où étaient coulées les dalles de verre, a été détruite après une dernière coulée en mai 1980. Sa charpente était en bois, reposant sur des colonnes en fonte et couverte d'ardoise. Les machines-outils avaient été fournies par l'entreprise Sculfort et Fockedey de Maubeuge et le pont roulant par l'atelier de construction de Jeumont. Le twin (du nom du procédé qui permettait d'obtenir de la glace de très bonne qualité optique) est en béton armé. Actuellement, le verre est produit par le procédé de float ou flottage du verre.

Éléments descriptifs

Matériau(x) du gros-oeuvre, mise en oeuvre et revêtement : brique ; pan de fer

Matériau(x) de couverture : tôle ondulée, verre en couverture

Couvrements : charpente en béton armé apparente ; charpente métallique apparente

Type(s) de couverture : toit en carène ; toit à deux pans

Statut, intérêt et protection

Statut de la propriété : propriété d'une société privée

Références documentaires

Documents figurés

- Vue générale de la manufacture de Glaces et de Verres spéciaux, depuis l'est (?). Carte postale, photographe inconnu, L.S. (Hautmont) éd., [circa 1910 ?]. In : Georges WAROQUIER, Michel GUERITTE, Josiane BERTONI. *De Buxéide à Bousois... de la petite histoire à l' Histoire...* Jeumont : Imprimerie Roué, 2000. p. 38.

Périodiques

- **La Reconstitution des régions dévastées : Mines du Nord et du Pas-de-Calais. Maubeuge (1918-1921).** *Le Monde illustré*, Paris, Imprimerie Édouard Desfossés, 15 mars 1921.

Liens web

- Dossier d'origine numérisé. : <http://www2.culture.gouv.fr/documentation/memoire/HTML/IVR31/IA59001547/index.htm>
- Plus de photos sur notre site. : <https://images-inventaire.hautsdefrance.fr/images?q=IA59001547>

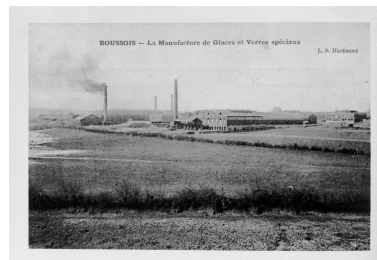
Illustrations



La glacierie de Bousois au centre de cette photographie aérienne de 1929. Au nord, la Cité du



La glacierie de Bousois. Photographie aérienne, 2015. L'usine s'est développée sur l'ancien crassier



Vue générale de la manufacture de Glaces et de Verres spéciaux, depuis l'est (?). Carte postale,

Maroc. À l'est et à l'ouest, deux crassiers. Au sud, la rivière de la Sambre (Source IGN. Photothèque nationale. 25 septembre 1929).
Repro. Jean-Marc Ramette
IVR32_20205902664NUC



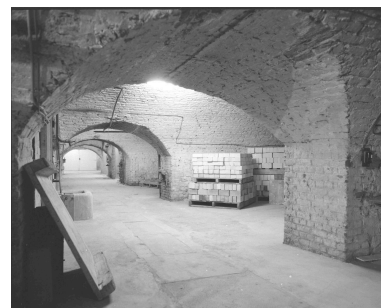
Élévation antérieure de la poterie du haut (détruite vers 1980).
Phot. Philippe Caudroit
IVR31_19795900005X

(commune d'Assevent). La partie historique, encore visible à l'est, a depuis en grande partie disparu (Source IGN. Photothèque nationale. 2015).
Repro. Jean-Marc Ramette
IVR32_20205902665NUCA



Élévation latérale de la poterie du haut, vue depuis la halle à pots (détruite vers 1980).
Phot. Philippe Caudroit
IVR31_19795900003X

photographe inconnu, L.S. (Hautmont) éd., [circa 1910 ?]. In : Georges WAROQUIER, Michel GUERITTE, Josiane BERTONI. De Buxéide à Bousois... de la petite histoire à l' Histoire... Jeumont : Imprimerie Roué, 2000, p. 38.
Repro. Thierry Petitberghien
IVR31_19795900619XB



Le sous-sol de la poterie du haut (détruite vers 1980).
Phot. Philippe Caudroit
IVR31_19795900011X



Vuë générale de trois quarts de la halle à pots (détruite partiellement vers 1980).
Phot. Philippe Caudroit
IVR31_19795900017X



Vue générale de la halle à pots et la poterie du bas.
Phot. Philippe Caudroit
IVR31_19795900014X



Sortie de la halle à pots.
Phot. Philippe Caudroit
IVR31_19795900019X



Vue générale de la halle à coulée.
Phot. Philippe Caudroit
IVR31_19795901914X



La halle à pots : vue générale intérieure et au premier plan à gauche, les trémies conservant la composition du verre.
Phot. Philippe Caudroit
IVR31_19795900010X

Dossiers liés

Oeuvre(s) partie(s) constituante(s) étudiée(s) : Cité ouvrière de la Glacerie de Bousois dite Cité du Maroc (IA59001548) Hauts-de-France, Nord, Bousois, avenue Gambetta, avenue Carnot, avenue Hoche, rue Eugène-Chimot, avenue du Général-Leclerc, avenue Jules-Ferry, place Raymond-Poincaré, avenue Jeanne-d'Arc

Oeuvre(s) contenue(s) :

Oeuvre(s) en rapport :

Église paroissiale Saint-Martin dite Notre-Dame des Glaces (IA59000713) Hauts-de-France, Nord, Bousois,
rue Anatole-France

Auteur(s) du dossier : Jean-Marc Ramette, Sophie Luchier

Copyright(s) : (c) Région Hauts-de-France - Inventaire général



La glacerie de Boussois au centre de cette photographie aérienne de 1929. Au nord, la Cité du Maroc. À l'est et à l'ouest, deux crassiers. Au sud, la rivière de la Sambre (Source IGN. Photothèque nationale. 25 septembre 1929).

IVR32_20205902664NUC

Auteur de l'illustration (reproduction) : Jean-Marc Ramette

Date de prise de vue : 1929

(c) IGN ; (c) Région Hauts-de-France - Inventaire général ; (c) IGN
reproduction soumise à autorisation du titulaire des droits d'exploitation



La glacerie de Boussois. Photographie aérienne, 2015. L'usine s'est développée sur l'ancien crassier (commune d'Assevent). La partie historique, encore visible à l'est, a depuis en grande partie disparu (Source IGN. Photothèque nationale. 2015).

IVR32_20205902665NUCA

Auteur de l'illustration (reproduction) : Jean-Marc Ramette

Date de prise de vue : 2015

(c) IGN ; (c) Région Hauts-de-France - Inventaire général ; (c) IGN
reproduction soumise à autorisation du titulaire des droits d'exploitation



Vue générale de la manufacture de Glaces et de Verres spéciaux, depuis l'est (?). Carte postale, photographe inconnu, L.S. (Hautmont) éd., [circa 1910 ?]. In : Georges WAROQUIER, Michel GUERITTE, Josiane BERTONI. De Buxéide à Boussois... de la petite histoire à l' Histoire... Jeumont : Imprimerie Roué, 2000, p. 38.

IVR31_19795900619XB

Auteur de l'illustration (reproduction) : Thierry Petitberghien

Date de prise de vue : 1979

(c) Région Hauts-de-France - Inventaire général

reproduction soumise à autorisation du titulaire des droits d'exploitation



Élévation antérieure de la poterie du haut (détruite vers 1980).

IVR31_19795900005X

Auteur de l'illustration : Philippe Caudroit

Date de prise de vue : 1979

(c) Région Hauts-de-France - Inventaire général

reproduction soumise à autorisation du titulaire des droits d'exploitation



Élévation latérale de la poterie du haut, vue depuis la halle à pots (détruite vers 1980).

IVR31_19795900003X

Auteur de l'illustration : Philippe Caudroit

Date de prise de vue : 1979

(c) Région Hauts-de-France - Inventaire général

reproduction soumise à autorisation du titulaire des droits d'exploitation



Le sous-sol de la poterie du haut (détruite vers 1980).

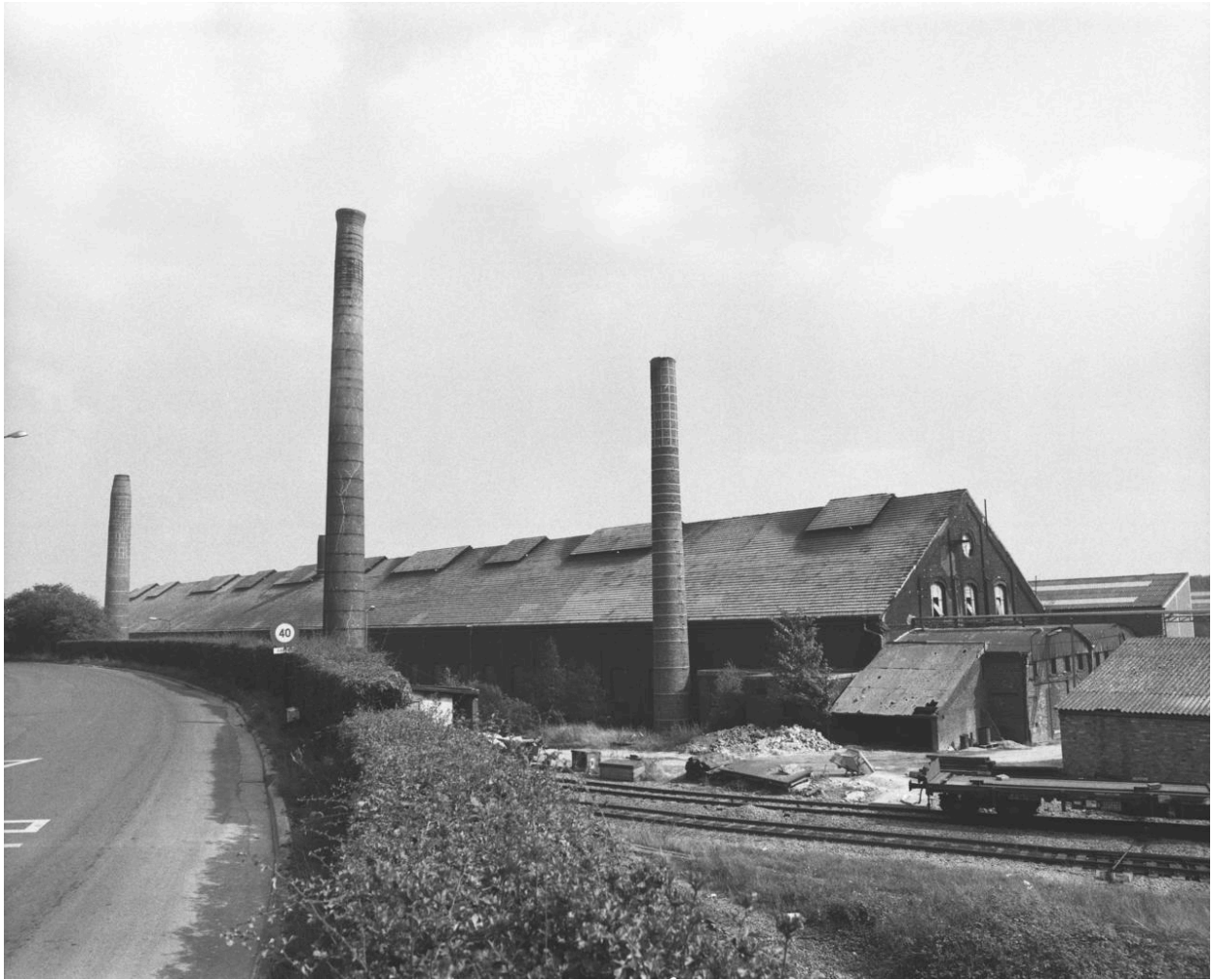
IVR31_19795900011X

Auteur de l'illustration : Philippe Caudroit

Date de prise de vue : 1979

(c) Région Hauts-de-France - Inventaire général

reproduction soumise à autorisation du titulaire des droits d'exploitation



Vuë générale de trois quarts de la halle à pots (détruite partiellement vers 1980).

IVR31_19795900017X

Auteur de l'illustration : Philippe Caudroit

Date de prise de vue : 1979

(c) Région Hauts-de-France - Inventaire général

reproduction soumise à autorisation du titulaire des droits d'exploitation



Vue générale de la halle à pots et la poterie du bas.

IVR31_19795900014X

Auteur de l'illustration : Philippe Caudroit

Date de prise de vue : 1979

(c) Région Hauts-de-France - Inventaire général

reproduction soumise à autorisation du titulaire des droits d'exploitation



Sortie de la halle à pots.

IVR31_19795900019X

Auteur de l'illustration : Philippe Caudroit

Date de prise de vue : 1979

(c) Région Hauts-de-France - Inventaire général

reproduction soumise à autorisation du titulaire des droits d'exploitation



Vue générale de la halle à coulée.

IVR31_19795901914X

Auteur de l'illustration : Philippe Caudroit

Date de prise de vue : 1979

(c) Région Hauts-de-France - Inventaire général

reproduction soumise à autorisation du titulaire des droits d'exploitation



La halle à pots : vue générale intérieure et au premier plan à gauche, les trémies conservant la composition du verre.

IVR31_19795900010X

Auteur de l'illustration : Philippe Caudroit

Date de prise de vue : 1979

(c) Région Hauts-de-France - Inventaire général

reproduction soumise à autorisation du titulaire des droits d'exploitation