

Hauts-de-France, Somme
Vers-sur-Selles

Église paroissiale et cimetière (étudié) Saint-Remi et Saint-Hildevert de Vers-sur-Selles

Références du dossier

Numéro de dossier : IA80002779
Date de l'enquête initiale : 2003
Date(s) de rédaction : 2003
Cadre de l'étude : inventaire topographique Amiens métropole
Degré d'étude : étudié

Désignation

Dénomination : église paroissiale, cimetière
Vocable : Saint-Remi et Saint-Hildevert
Parties constituantes non étudiées : monument aux morts

Compléments de localisation

Milieu d'implantation : en village
Références cadastrales : 1827. E 405, 406

Historique

Sources : Les sources conservées aux archives départementales (série O) mentionnent de nombreuses réparations de l'édifice en 1809 (maçonnerie), en 1823 (par l'entrepreneur Tassencourt), 1837, 1844, 1845 et 1846 (clocher), 1853 (chapelles), 1887 (toiture), 1933 (toiture du chœur). La sacristie est construite en 1875 par les maçons Tassencourt et Delette. Le dallage de l'église est refait en 1889, date à laquelle les grandes dalles de pierre sont déposées contre le mur extérieur de l'église ; elles sont utilisées pour les trottoirs ou le pavage des étables. Le mur nord du chœur porte la signature du maçon Tassencourt et la date : 1861. La sacristie est datée : 17 juillet 1876. Le chœur porte une inscription relative au maître d'ouvrage : Antoine Gaudier. **Travaux historiques** : Selon H. Josse (1889), l'église Saint-Remi et Saint-Hildevert s'élève à l'emplacement d'un ancien fortin dont les vestiges étaient encore visibles au 12^e siècle. Elle est construite, à l'initiative de l'évêque Enguerrand de Boves et dédiée à saint Remi et à saint Hildevert. Détruite par un ouragan en 1235, elle est reconstruite trois ans plus tard et consacrée par l'évêque Arnould. A nouveau endommagée lors des attaques de 1426 (par les Anglais) et de 1472 (par Charles le Téméraire), elle est restaurée et consacrée en 1473. L'église fait l'objet de réparations importantes en 1605 (toiture), en 1668 (aménagement intérieur), en 1718 (suppression des verrières du chœur) et en 1860, date à laquelle quatre baies sont ouvertes dans le chœur accompagnant la réouverture de la baie axiale. M. Crampon (1980) présente la même chronologie.

Période(s) principale(s) : 12^e siècle (détruit), 2^e quart 13^e siècle, 3^e quart 15^e siècle

Période(s) secondaire(s) : 17^e siècle, 18^e siècle, 19^e siècle

Dates : 1238 (daté par travaux historiques), 1473 (daté par travaux historiques), 1605 (daté par travaux historiques), 1668 (daté par travaux historiques), 1861 (porte la date), 1718 (daté par travaux historiques), 1861 (daté par source), 1876 (porte la date)

Auteur(s) de l'oeuvre : Tassencourt (maçon, attribution par source)

Personne(s) liée(s) à l'histoire de l'oeuvre : Chapitre de la cathédrale (commanditaire, attribution par travaux historiques)

Description

L'édifice de plan allongé, à trois vaisseaux, est construit en calcaire appareillé en pierre de taille et couvert d'ardoises. Le chœur, plus élevé que la nef, comporte un chevet à pans coupés. La baie axiale du chœur est murée. La nef est précédée d'un clocher-porche occidental à contreforts très saillants. La nef et les bas-côtés sont couverts par un toit unique ; les bas-côtés sont éclairés par des lucarnes. A l'intérieur, les extrémités des bas-côtés conservent des vestiges de peintures murales (fig.) Date portée (mur nord du chœur) : Tle TASSENCOURT / maçon 1861. Date portée (sacristie) : 17 juillet 1876. Inscription (baie sud du chœur) : ANTOINE / GAVDIER / MAGITER. Inscription (baie nord du chœur) : faictcit [non lu].

Éléments descriptifs

Matériau(x) du gros-oeuvre, mise en oeuvre et revêtement : calcaire ; pierre de taille

Matériau(x) de couverture : ardoise

Étage(s) ou vaisseau(x) : 3 vaisseaux

Typologies et état de conservation

Typologies : cimetière d'enclos paroissial (churchyard)

État de conservation : mauvais état

Statut, intérêt et protection

Statut de la propriété : propriété publique

Présentation

Elevée à l'initiative de l'évêque d'Amiens, vers 1121, l'église Saint-Remi et Saint-Hildevert remplace deux anciennes églises attestées dans le village.

Elle sera reconstruite à de nombreuses reprises pour réparer les dégâts produits par les intempéries (ouragan de 1235) ou encore par les attaques des Anglais (1426) et des troupes de Charles le Téméraire (1472), elle est à nouveau consacrée en 1473. La toiture est refaite au début du 17^e siècle.

L'édifice actuel date principalement de la fin du 15^e siècle mais conserve des éléments plus anciens, en particulier le massif occidental et son portail. Il présente la particularité de posséder trois vaisseaux, fait relativement rare en milieu rural, qui peut s'expliquer par la présence des reliques de saint Hildevert, initialement conservées dans la chapelle éponyme située au bas du village et détruite au début du 17^e siècle.

Les aménagements intérieurs réalisés vers 1668 ne sont plus perceptibles aujourd'hui. Les transformations réalisées au 19^e siècle sont au contraire bien visibles, en particulier les baies ouvertes au nord et au sud du chœur, par Tassencourt en 1861, ou encore la sacristie construite en 1876.

On signalera la présence particulièrement importante de graffitis à l'extérieur (mur nord) et à l'intérieur de l'édifice (bas-côtés).

Références documentaires

Documents d'archive

- AD Somme. Série P ; 3 P 791/2. **Vers-sur-Selles. Etat de sections**, [s.d.]
- AD Somme. Série O ; 99 O 3700. **Vers-sur-Selles. Administration communale (avant 1869)**.
- AD Somme. Série O ; 99 O 3701. **Vers-sur-Selles. Administration communale (avant 1869)**.
- AD Somme. Série O ; 99 O 3702. **Vers-sur-Selles. Administration communale (1870-1939)**.

Documents figurés

- **Vers-sur-Selles. Plan par masses de culture**, 1805 (AD Somme ; 3 P 1148).
- **Eglise de Vers**, aquarelle d'Oswald Macqueron d'après nature, 11 juin 1867 (BM Abeville ; Bov. 96).

- **Eglise de Vers.** Photographie de M. Roux, début 20e siècle. Extrait de JOSSE, H. *Vers-Hebecourt* (BM Abbeville ; Bov. 97).

Bibliographie

- JOSSE, Hector. **Notice historique sur les communes de Vers et d'Hébécourt.** *Mémoires de la Société des Antiquaires de Picardie*, quatrième série t.1, 1891.
p. 7-20, 78, 80
- CRAMPON, Maurice. **Le canton de Boves.** CNDP, 1980.
p. 121-122

Liens web

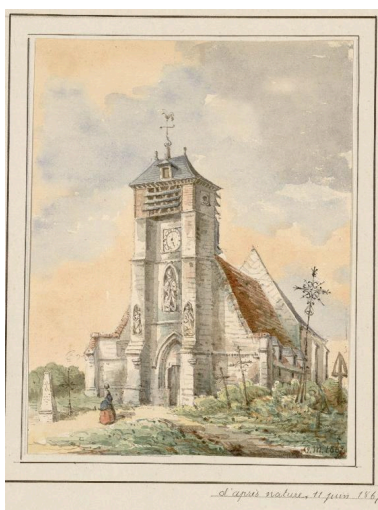
- Eglise de Vers, d'après nature, 11 juin 1867 (BM Abbeville ; Bov. 96). : http://www1.arkhenum.fr/bm_abbeville_macqueron/_app/visualisation.php?id=5822
- Eglise de Vers. Photographie, début 20e siècle. Extrait de JOSSE, H. *Vers-Hebecourt* (BM Abbeville ; Bov. 97). : http://www1.arkhenum.fr/bm_abbeville_macqueron/_app/visualisation.php?id=5823

Illustrations



Extrait du plan par masses de culture, 1805 (AD Somme ; 3P 1148).

Phot. Archives départementales de la Somme
IVR32_20168006328NUCA



L'église et le cimetière de Vers, aquarelle d'après nature par Oswald Macqueron, 1867 (BM Abbeville ; Bov. 96).

Phot. Bibliothèque municipale d'Abbeville
IVR32_20168006468NUCA



Vue de situation, depuis la rue Dufour.
Phot. Isabelle Barbedor
IVR22_20038010497NUCA



Vue générale.
Phot. Isabelle Barbedor
IVR22_20078012500NUCA



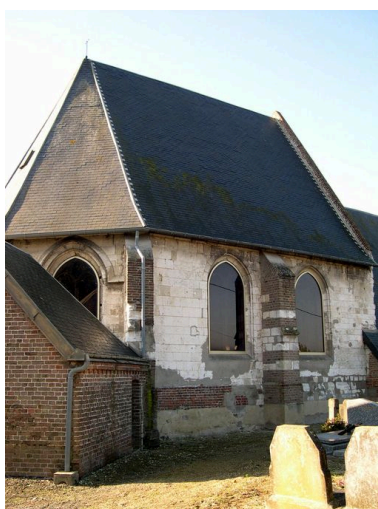
Vue du portail.
Phot. Isabelle Barbedor
IVR22_20078012503NUCA



Vue du choeur depuis le sud-est.
Phot. Isabelle Barbedor
IVR22_20078012504NUCA



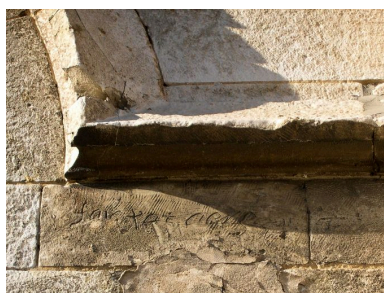
Mur est du choeur.
Phot. Isabelle Barbedor
IVR22_20078012849NUCA



Vue du choeur depuis le nord-est.
Phot. Isabelle Barbedor
IVR22_20078012502NUCA



Mur nord du choeur : inscription Tle
TASSENCOURT / MACON / 1861.
Phot. Isabelle Barbedor
IVR22_20078012848NUCA



Inscription baie nord du choeur.
Phot. Isabelle Barbedor
IVR22_20078012505NUCA



Inscription baie sud du choeur
Phot. Isabelle Barbedor
IVR22_20078012506NUCA



Vue du bas-côté nord.
Phot. Isabelle Barbedor
IVR22_20078012507NUCA



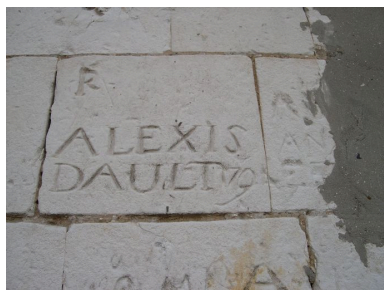
Vue de la sacristie.
Phot. Isabelle Barbedor
IVR22_20078012501NUCA



Mur nord du bas-côté nord : Graffiti.
Phot. Isabelle Barbedor
IVR22_20078012854NUCA



Mur nord du bas-côté nord : Graffiti.
Phot. Isabelle Barbedor
IVR22_20078012855NUCA



Mur nord du bas-côté nord : Graffiti.
Phot. Isabelle Barbedor
IVR22_20078012857NUCA



Mur nord du bas-côté nord : Graffiti.
Phot. Isabelle Barbedor
IVR22_20078012859NUCA



Mur nord du bas-côté nord : Graffiti.
Phot. Isabelle Barbedor
IVR22_20078012856NUCA



Mur nord du bas-côté nord : Graffiti.
Phot. Isabelle Barbedor
IVR22_20078012858NUCA



Vue intérieure vers le chœur.
Phot. Thierry Lefébure
IVR22_20078000254NUCA



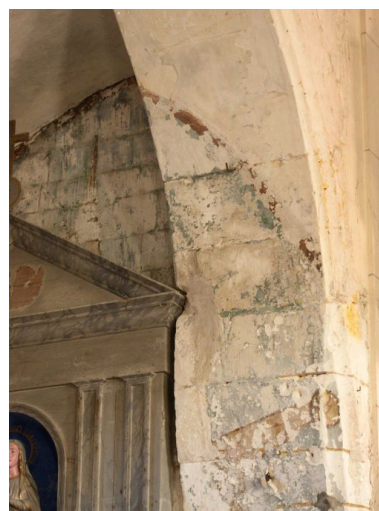
Vue intérieure vers l'entrée.
Phot. Thierry Lefébure
IVR22_20078000253NUCA



Vue intérieure de la
nef et du bas-côté sud.
Phot. Isabelle Barbedor
IVR22_20078012736NUCA



Vestiges de peinture murale,
mur est du bas-côté sud.
Phot. Isabelle Barbedor
IVR22_20078012737NUCA



Vestiges de peinture murale,
mur est du bas-côté nord.
Phot. Isabelle Barbedor
IVR22_20078012738NUCA



Vue intérieure de la
nef et du bas-côté nord.
Phot. Isabelle Barbedor
IVR22_20078012735NUCA

Dossiers liés

Oeuvre(s) partie(s) constituante(s) étudiée(s) : Cimetière de Vers-sur-Selles (IA80003011) Hauts-de-France, Somme, Vers-sur-Selles

Dossiers de synthèse :

Les églises, les chapelles et les oratoires (Amiens métropole) (IA80002316)

Oeuvre(s) contenue(s) :

Oeuvre(s) en rapport :

Le village de Vers-sur-Selles (IA80002439) Hauts-de-France, Somme, Vers-sur-Selles

Le mobilier de l'église Saint-Remi et Saint-Hildevert de Vers-sur-Selles (IM80000978) Hauts-de-France, Somme, Vers-sur-Selles, Eglise paroissiale Saint-Remi et Saint-Hildevert, rue de l' Eglise

Auteur(s) du dossier : Isabelle Barbedor

Copyright(s) : (c) Région Hauts-de-France - Inventaire général



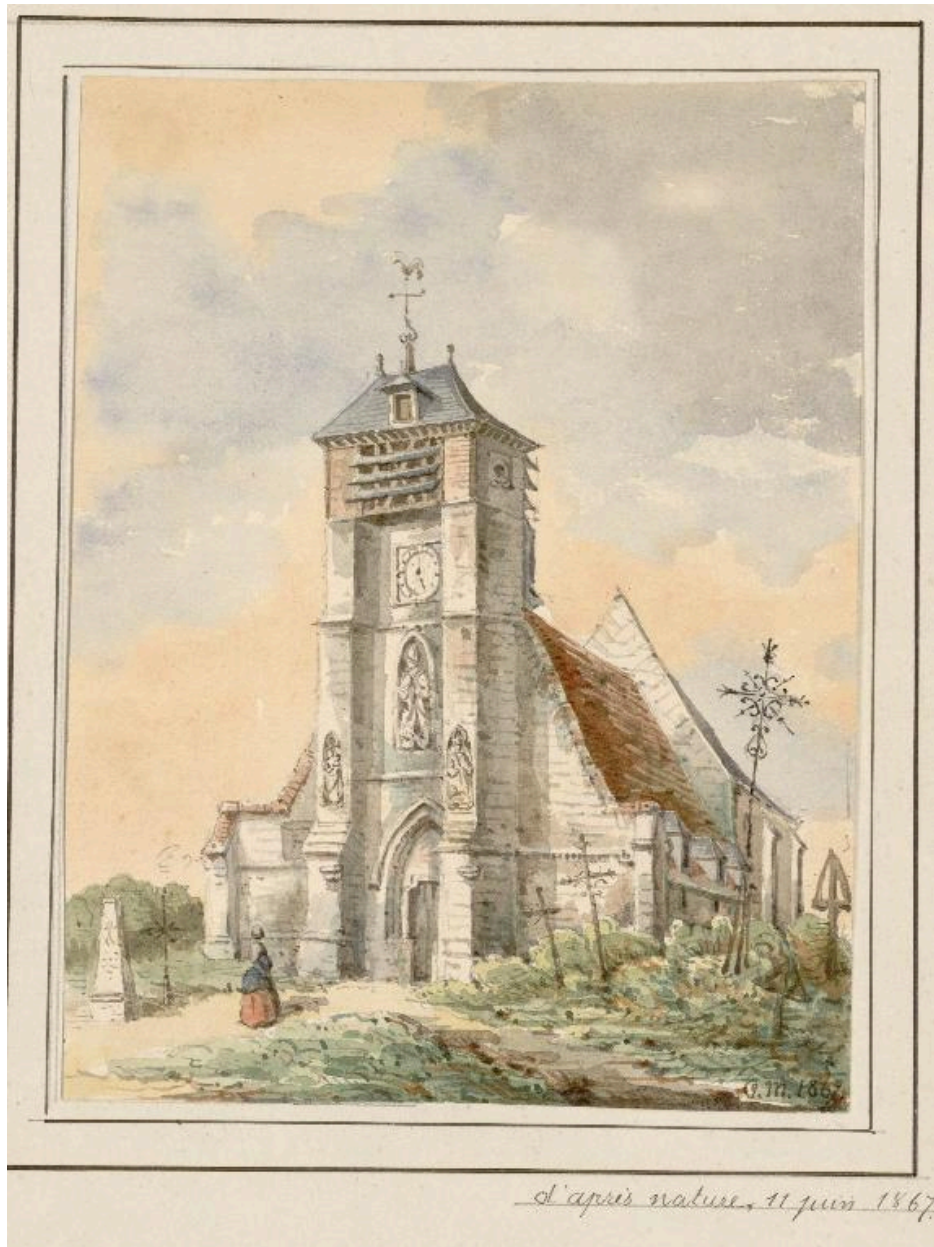
Extrait du plan par masses de culture, 1805 (AD Somme ; 3P 1148).

IVR32_20168006328NUCA

Auteur de l'illustration : Archives départementales de la Somme

(c) Département de la Somme

reproduction soumise à autorisation du titulaire des droits d'exploitation



L'église et le cimetière de Vers, aquarelle d'après nature par Oswald Macqueron, 1867 (BM Abbeville ; Bov. 96).

IVR32_20168006468NUCA

Auteur de l'illustration : Bibliothèque municipale d'Abbeville

(c) Commune d'Abbeville

reproduction soumise à autorisation du titulaire des droits d'exploitation



Vue de situation, depuis la rue Dufour.

IVR22_20038010497NUCA

Auteur de l'illustration : Isabelle Barbedor

(c) Région Hauts-de-France - Inventaire général

reproduction soumise à autorisation du titulaire des droits d'exploitation



Vue générale.

IVR22_20078012500NUCA

Auteur de l'illustration : Isabelle Barbedor

(c) Région Hauts-de-France - Inventaire général

reproduction soumise à autorisation du titulaire des droits d'exploitation



Vue du portail.

IVR22_20078012503NUCA

Auteur de l'illustration : Isabelle Barbedor

(c) Région Hauts-de-France - Inventaire général

reproduction soumise à autorisation du titulaire des droits d'exploitation



Vue du choeur depuis le sud-est.

IVR22_20078012504NUCA

Auteur de l'illustration : Isabelle Barbedor

(c) Région Hauts-de-France - Inventaire général

reproduction soumise à autorisation du titulaire des droits d'exploitation



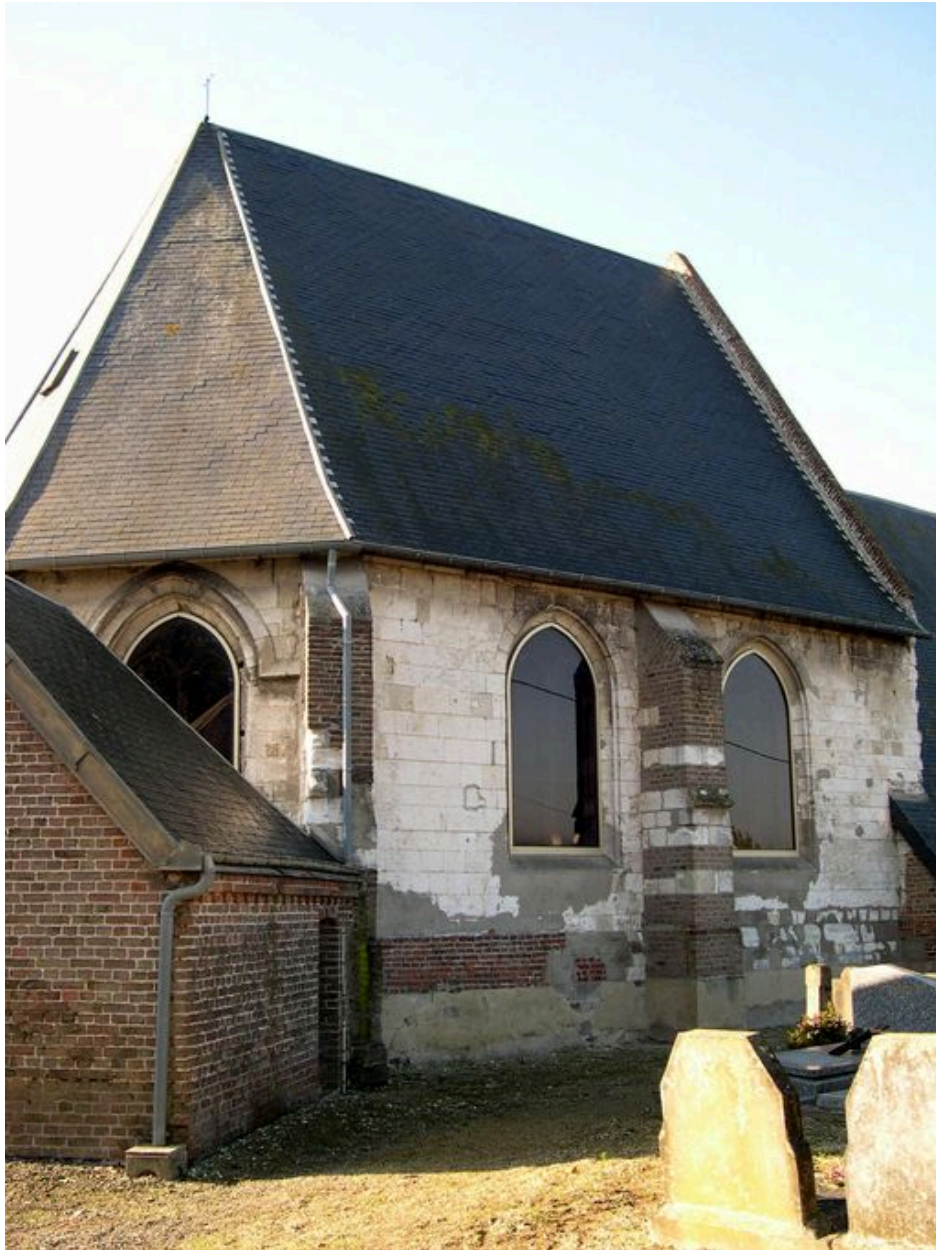
Mur est du chœur.

IVR22_20078012849NUCA

Auteur de l'illustration : Isabelle Barbedor

(c) Région Hauts-de-France - Inventaire général

reproduction soumise à autorisation du titulaire des droits d'exploitation



Vue du choeur depuis le nord-est.

IVR22_20078012502NUCA

Auteur de l'illustration : Isabelle Barbedor

(c) Région Hauts-de-France - Inventaire général

reproduction soumise à autorisation du titulaire des droits d'exploitation



Mur nord du chœur : inscription T^{le} TASSENCOURT / MAÇON / 1861.

IVR22_20078012848NUCA

Auteur de l'illustration : Isabelle Barbedor

(c) Région Hauts-de-France - Inventaire général

reproduction soumise à autorisation du titulaire des droits d'exploitation



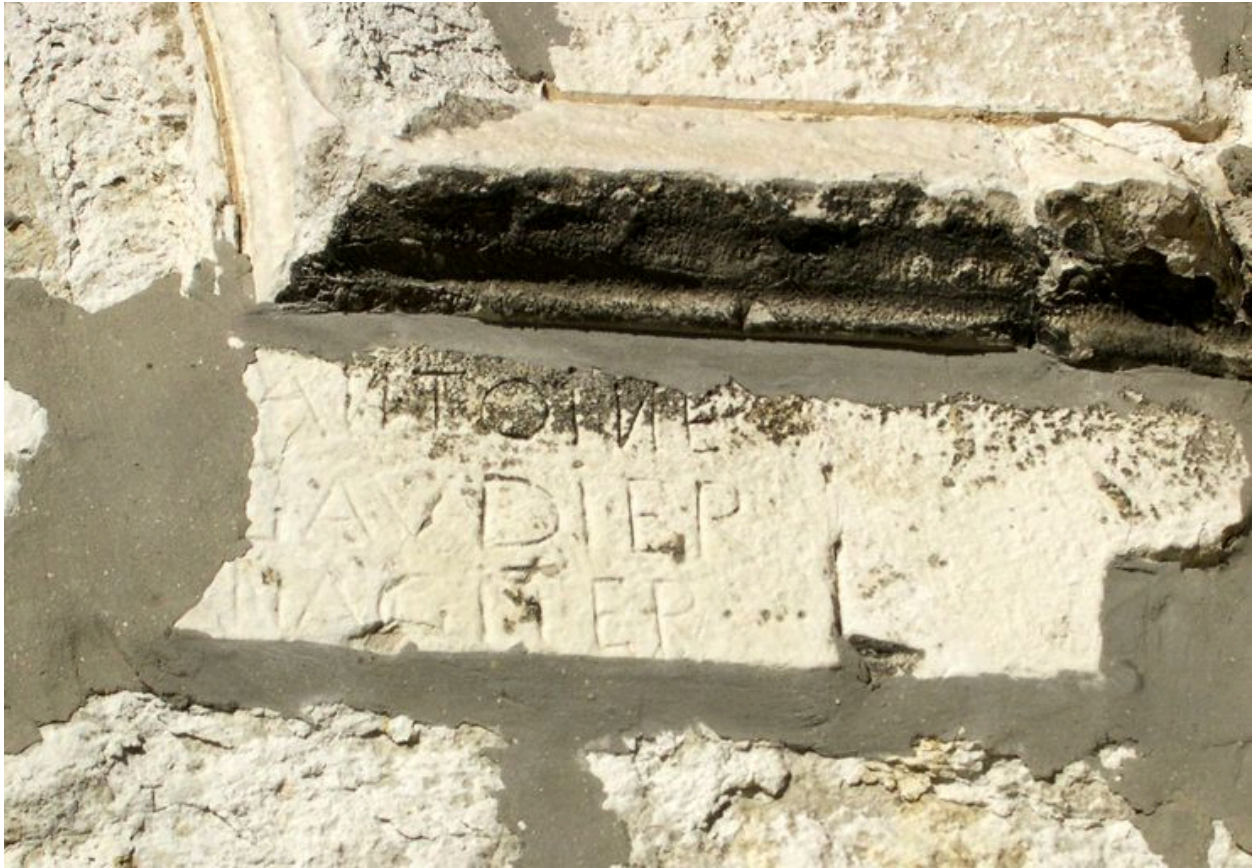
Inscription baie nord du choeur.

IVR22_20078012505NUCA

Auteur de l'illustration : Isabelle Barbedor

(c) Région Hauts-de-France - Inventaire général

reproduction soumise à autorisation du titulaire des droits d'exploitation



Inscription baie sud du choeur

IVR22_20078012506NUCA

Auteur de l'illustration : Isabelle Barbedor

(c) Région Hauts-de-France - Inventaire général

reproduction soumise à autorisation du titulaire des droits d'exploitation



Vue du bas-côté nord.

IVR22_20078012507NUCA

Auteur de l'illustration : Isabelle Barbedor

(c) Région Hauts-de-France - Inventaire général

reproduction soumise à autorisation du titulaire des droits d'exploitation



Vue de la sacristie.

IVR22_20078012501NUCA

Auteur de l'illustration : Isabelle Barbedor

(c) Région Hauts-de-France - Inventaire général

reproduction soumise à autorisation du titulaire des droits d'exploitation



Mur nord du bas-côté nord : Graffiti.

IVR22_20078012854NUCA

Auteur de l'illustration : Isabelle Barbedor

(c) Région Hauts-de-France - Inventaire général

reproduction soumise à autorisation du titulaire des droits d'exploitation



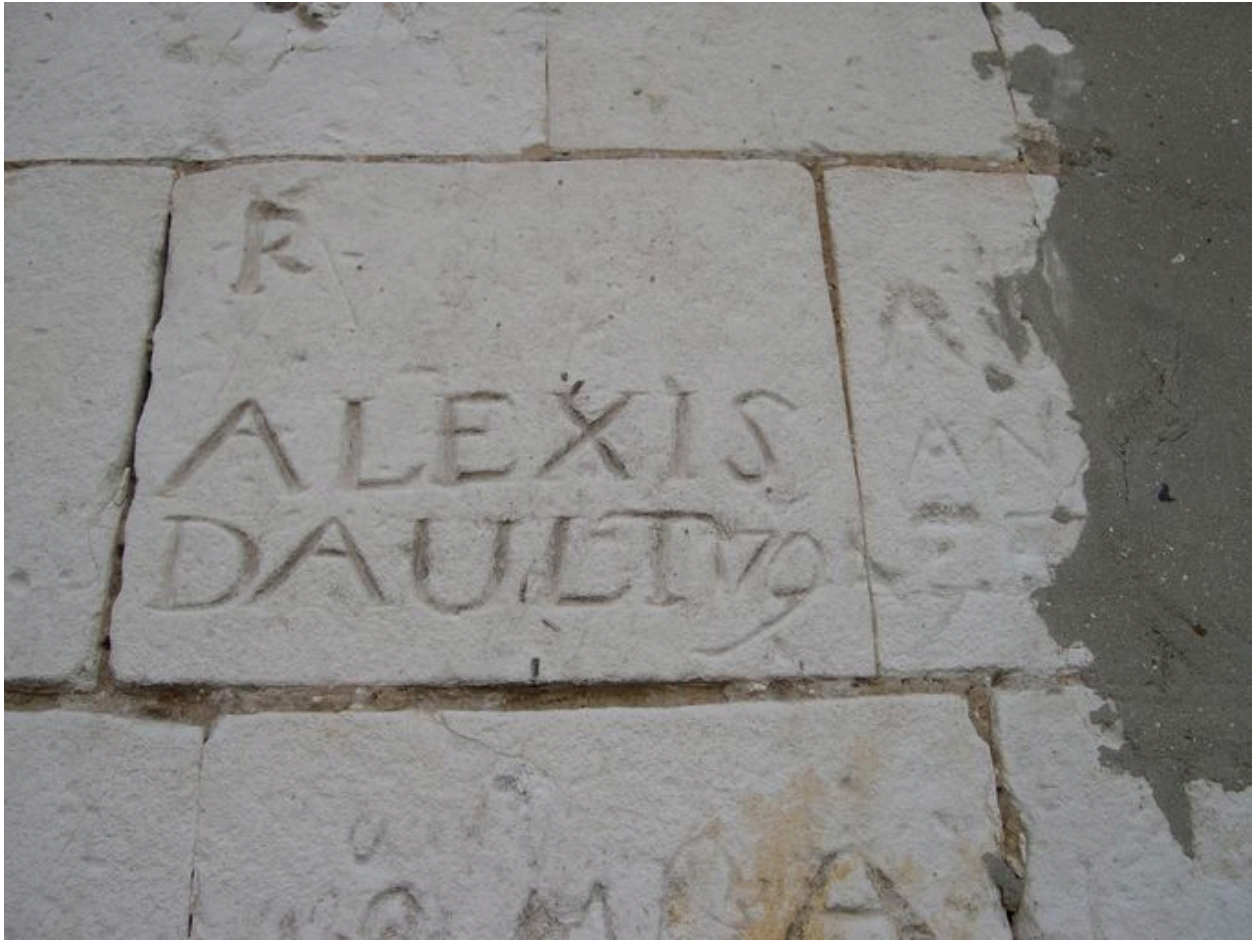
Mur nord du bas-côté nord : Graffiti.

IVR22_20078012855NUCA

Auteur de l'illustration : Isabelle Barbedor

(c) Région Hauts-de-France - Inventaire général

reproduction soumise à autorisation du titulaire des droits d'exploitation



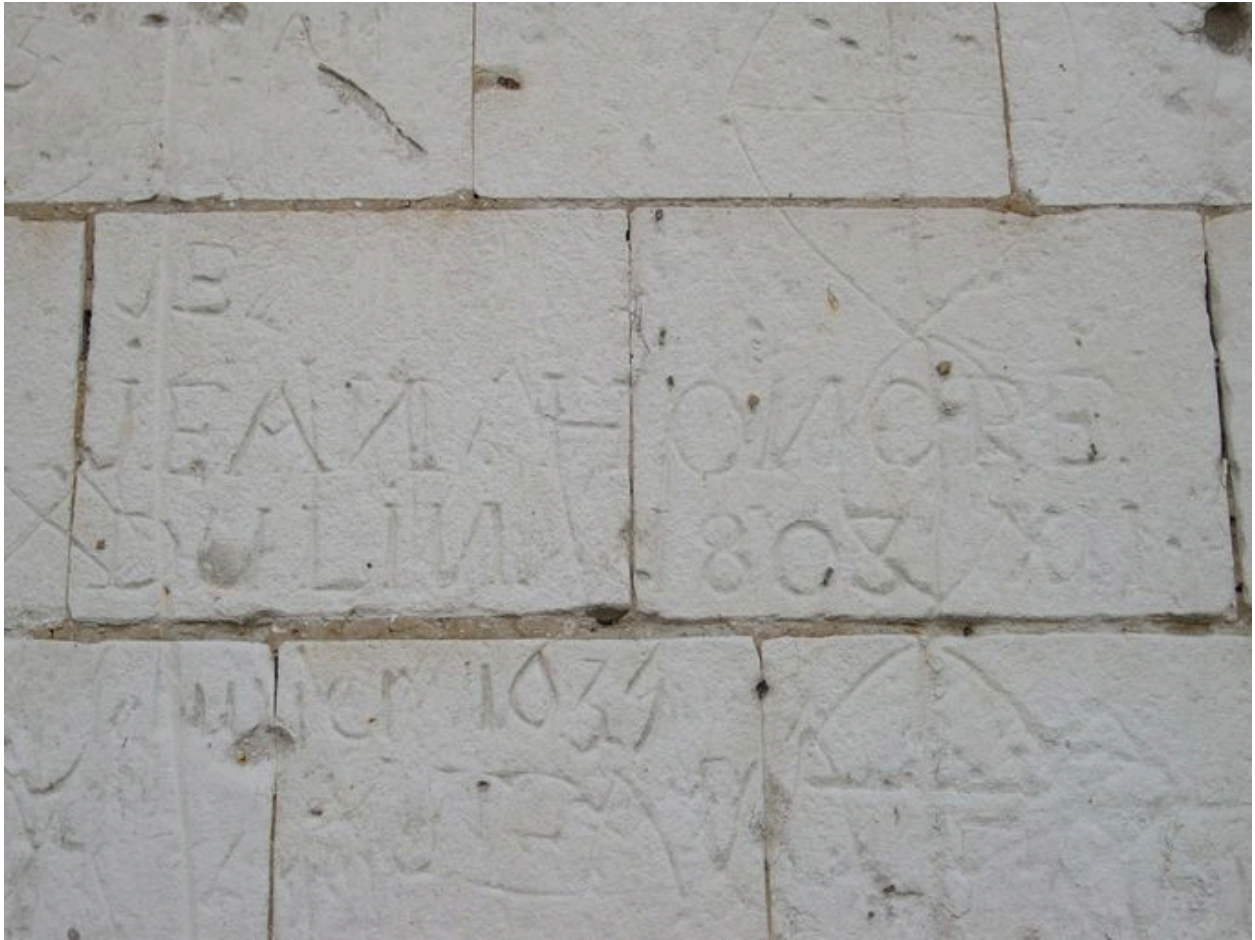
Mur nord du bas-côté nord : Graffiti.

IVR22_20078012857NUCA

Auteur de l'illustration : Isabelle Barbedor

(c) Région Hauts-de-France - Inventaire général

reproduction soumise à autorisation du titulaire des droits d'exploitation



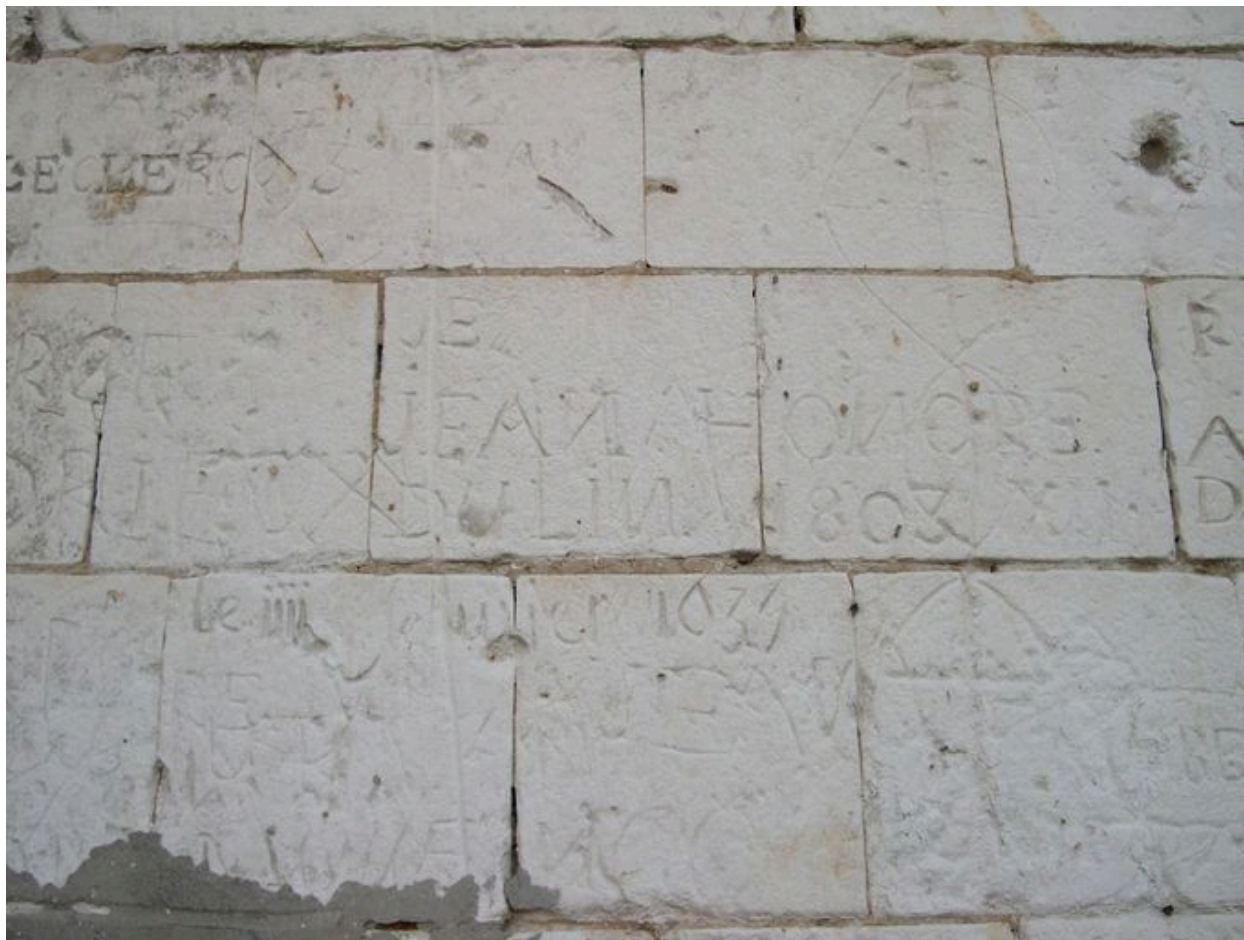
Mur nord du bas-côté nord : Graffiti.

IVR22_20078012859NUCA

Auteur de l'illustration : Isabelle Barbedor

(c) Région Hauts-de-France - Inventaire général

reproduction soumise à autorisation du titulaire des droits d'exploitation



Mur nord du bas-côté nord : Graffiti.

IVR22_20078012856NUCA

Auteur de l'illustration : Isabelle Barbedor

(c) Région Hauts-de-France - Inventaire général

reproduction soumise à autorisation du titulaire des droits d'exploitation



Mur nord du bas-côté nord : Graffiti.

IVR22_20078012858NUCA

Auteur de l'illustration : Isabelle Barbedor

(c) Région Hauts-de-France - Inventaire général

reproduction soumise à autorisation du titulaire des droits d'exploitation



Vue intérieure vers le choeur.

IVR22_20078000254NUCA

Auteur de l'illustration : Thierry Lefébure

(c) Région Hauts-de-France - Inventaire général

reproduction soumise à autorisation du titulaire des droits d'exploitation



Vue intérieure vers l'entrée.

IVR22_20078000253NUCA

Auteur de l'illustration : Thierry Lefébure

(c) Région Hauts-de-France - Inventaire général

reproduction soumise à autorisation du titulaire des droits d'exploitation



Vue intérieure de la nef et du bas-côté sud.

IVR22_20078012736NUCA

Auteur de l'illustration : Isabelle Barbedor

(c) Région Hauts-de-France - Inventaire général

reproduction soumise à autorisation du titulaire des droits d'exploitation



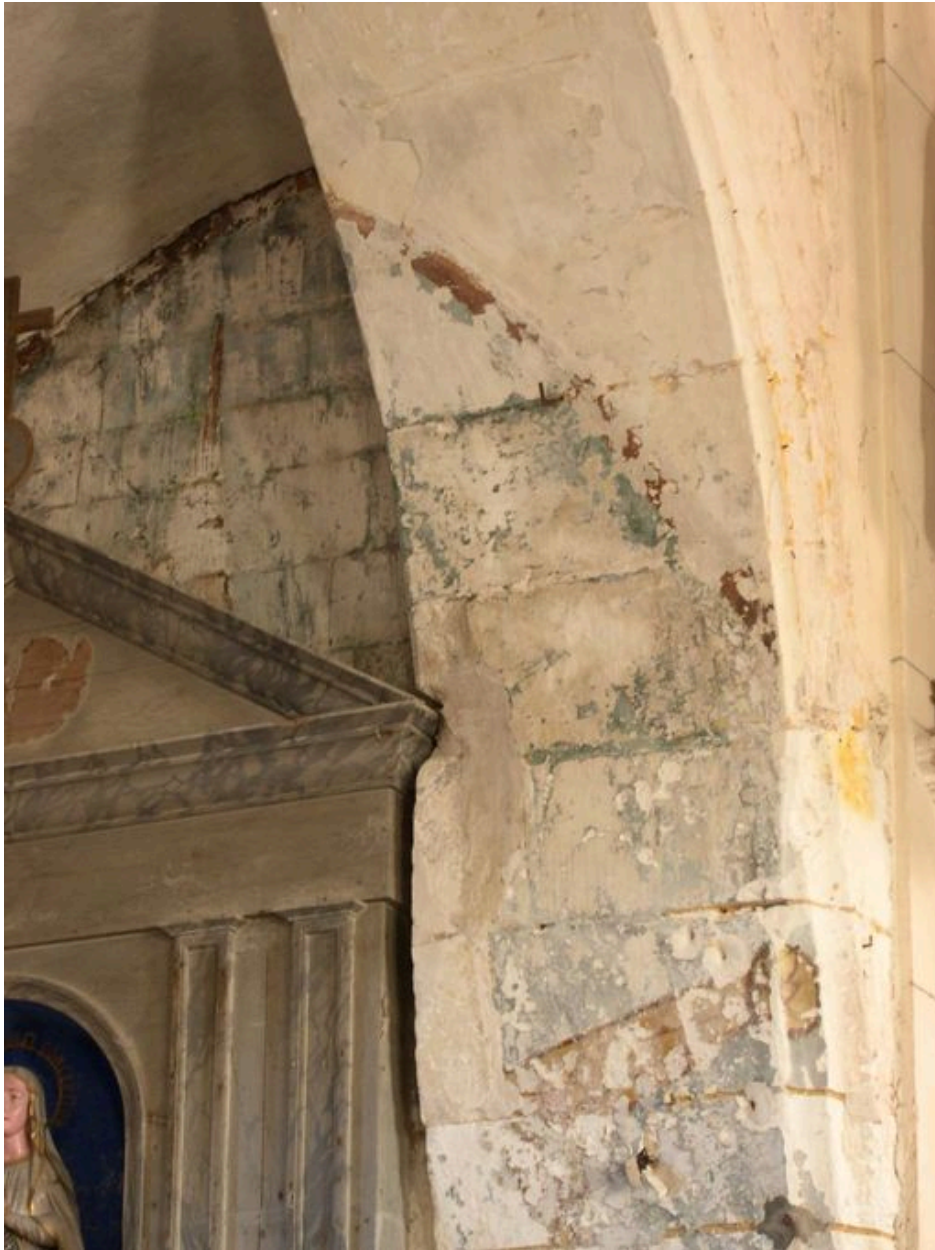
Vestiges de peinture murale, mur est du bas-côté sud.

IVR22_20078012737NUCA

Auteur de l'illustration : Isabelle Barbedor

(c) Région Hauts-de-France - Inventaire général

reproduction soumise à autorisation du titulaire des droits d'exploitation



Vestiges de peinture murale, mur est du bas-côté nord.

IVR22_20078012738NUCA

Auteur de l'illustration : Isabelle Barbedor

(c) Région Hauts-de-France - Inventaire général

reproduction soumise à autorisation du titulaire des droits d'exploitation



Vue intérieure de la nef et du bas-côté nord.

IVR22_20078012735NUCA

Auteur de l'illustration : Isabelle Barbedor

(c) Région Hauts-de-France - Inventaire général

reproduction soumise à autorisation du titulaire des droits d'exploitation