

Hauts-de-France, Somme
Vignacourt
rue Godard-Dubuc

Église paroissiale Saint-Firmin de Vignacourt

Références du dossier

Numéro de dossier : IA80010259
Date de l'enquête initiale : 2014
Date(s) de rédaction : 2014, 2015
Cadre de l'étude : opération ponctuelle
Degré d'étude : étudié

Désignation

Dénomination : église paroissiale
Vocable : Saint-Firmin

Compléments de localisation

Milieu d'implantation : en village
Références cadastrales : 1832, G2, 672

Historique

L'ancienne église collégiale

L'église paroissiale occupe l'emplacement de l'ancienne église collégiale Notre-Dame, qui selon les études anciennes aurait été construite entre le 12^e et le 14^e siècle.

Incendié en 1517 puis immédiatement reconstruit, ce premier édifice aurait été endommagé lors du siège d'Arras en 1597, puis à nouveau incendié lors du siège de Corbie en 1636. Le clocher s'effondre en 1817 avant d'être reconstruit en 1822.

La nouvelle église des Delefortrie

En 1871, le mauvais état de l'église attire l'attention de l'ancien haut fonctionnaire parisien Isidore Godard-Dubuc, natif de Vignacourt, qui souhaite participer financièrement à sa reconstruction. Il est séduit par l'église voisine de Flesselles, construite en 1868 sur les plans de Victor et Paul Delefortrie, à qui est alors demandé le projet d'un nouvel édifice qui serait construit sur l'emplacement de l'ancien, détruit la même année. Les travaux sont menés par l'entrepreneur Louis Duhamel, de Vignacourt.

Si la première pierre est posée le 29 septembre 1872, les travaux ne débutent vraiment qu'en 1876. Le 2 octobre 1878, l'église est consacrée par monseigneur Louis Bataille, évêque d'Amiens, sous le vocable de saint Firmin, premier évêque d'Amiens.

Période(s) principale(s) : 4^e quart 20^e siècle

Dates : 1872 (daté par source)

Auteur(s) de l'oeuvre : Louis Joseph Victor Delefortrie (architecte, attribution par source), Paul-Jules-Joseph Delefortrie (architecte, attribution par source), Louis Duhamel (entrepreneur de maçonnerie, attribution par source)

Personne(s) liée(s) à l'histoire de l'oeuvre : Isidore Godard-Dubuc (commanditaire, donateur, attribution par source)

Description

L'église est implantée au milieu du village, elle est occidentée puisque sa façade principale à trois travées est située en bordure ouest de la rue principale. Elle est construite en pierre avec les éléments de structure (arêtes, encadrements de baies, pinacles) en pierre de taille.

Le clocher-porche surmonté d'une flèche polygonale en pierre est situé en façade. La façade est ponctuée de trois portails à voussure séparés de deux tourelles polygonales.

Le plan en croix latine forme une nef de cinq travées bordée de bas-côtés, un transept non saillant de deux travées, et un chœur à deux travées droites et abside polygonale à cinq pans flanqué de deux chapelles droites.

Éléments descriptifs

Matériau(x) du gros-oeuvre, mise en oeuvre et revêtement :

Statut, intérêt et protection

Caractéristique des églises de style néo-gothiques conçues par les Delefortrie, l'église de Vignacourt est en tous points semblables dans sa forme et sa grande ampleur avec l'église contemporaine de Beauval.

Statut de la propriété : propriété de la commune

Références documentaires

Documents figurés

- **Vignacourt. Plan cadastral : section G2**, par Daullé géomètre, 1834 (AD Somme ; 3 P 1771/15).
- **Eglise de Vignacourt, canton de Picquigny, d'après nature, 31 mai 1848 (BM Abbeville ; Pic 81).**
Eglise de Vignacourt, canton de Picquigny, d'après nature, 31 mai 1848 (BM Abbeville ; Pic 81).
- **Vignacourt. Plan de l'ancienne église, milieu 19e siècle.**
Vignacourt. Plan de l'ancienne église, dessin à la plume par Louis Duthoit, milieu du 19e siècle. In : *Aimé et Louis Duthoit. Quelques cantons de Picardie*. Amiens : CRDP, 1979. pl. 171.
- **Vignacourt. Ancienne église**, dessin à la plume par Louis Duthoit, milieu du 19e siècle. In : *Aimé et Louis Duthoit. Quelques cantons de Picardie*. Amiens : CRDP, 1979. pl. 171.
- **Vignacourt. Chevet de l'ancienne église**, dessin à la plume par Louis Duthoit, milieu du 19e siècle. In : *Aimé et Louis Duthoit. Quelques cantons de Picardie*. Amiens : CRDP, 1979. pl. 171.
- **Vignacourt. Eglise, avant 1914.**
Vignacourt. Eglise, carte postale, Caron photographe et éditeur, avant 1914 (coll. part.).

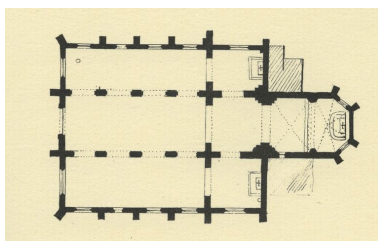
Liens web

- Eglise de Vignacourt, canton de Picquigny, d'après nature, 31 mai 1848 (BM Abbeville ; Pic 81). : http://www1.arkhenum.fr/bm_abbeville_macqueron/_app/visualisation.php?id=8496

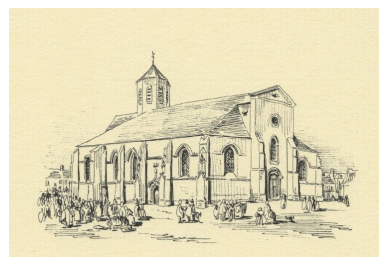
Illustrations



Extrait du cadastre napoléonien, section G (AD Somme ; 3P 1771).

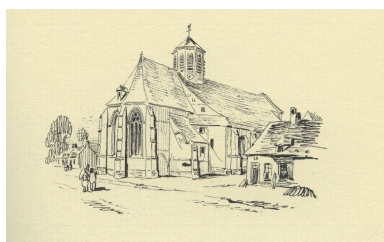


Plan de l'ancienne église par Louis Duthoit, milieu du 19e siècle (In : Aimé et Louis Duthoit..., 1979).
Phot. Monnehay-Vulliet Marie-Laure



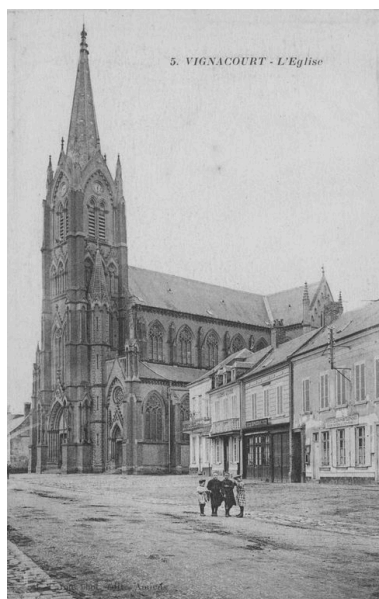
Vue de l'ancienne église par Louis Duthoit, milieu du 19e siècle (In : Aimé et Louis Duthoit..., 1979).
Phot. Monnehay-Vulliet Marie-Laure

Phot. Archives départementales
de la Somme (reproduction)
IVR32_20168005529_



Vue du chevet de l'ancienne église par
Louis Duthoit, milieu du 19e siècle
(In : Aimé et Louis Duthoit..., 1979).
Phot. Monnehay-Vulliet Marie-Laure
IVR22_2010800035NUCA

IVR22_2010800034NUCA

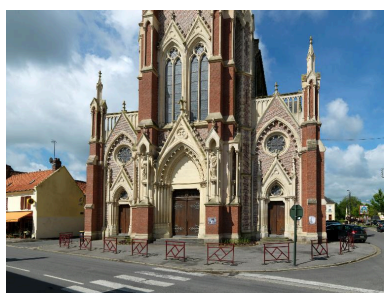


Vue générale de l'église,
avant 1914 (coll. part.).
Phot. Monnehay-Vulliet Marie-Laure
IVR22_20108000395NUCA

IVR22_2010800033NUCA



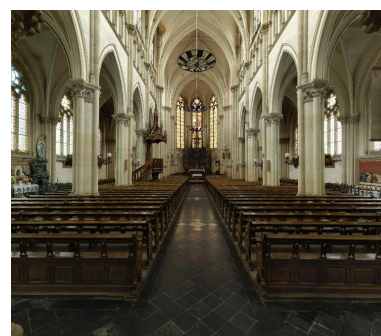
Façade orientale.
Phot. Thierry Lefébure
IVR22_20148000376NUC2AQ



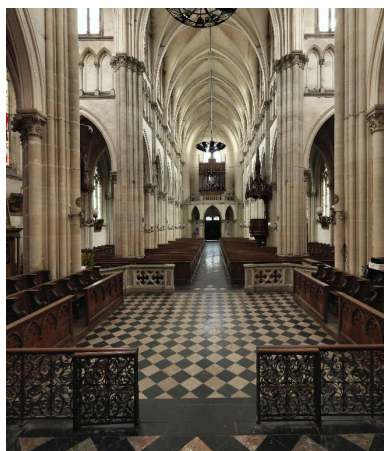
Détail du premier niveau
de la façade orientale.
Phot. Thierry Lefébure
IVR22_20148000377NUC2A



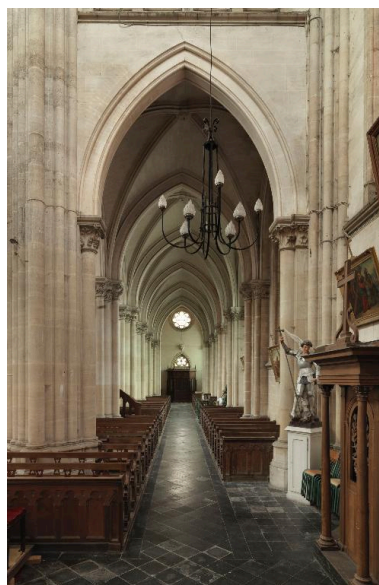
Chevet et flanc nord.
Phot. Thierry Lefébure
IVR22_20148000378NUC2A



Vue de la nef et du chœur.
Phot. Thierry Lefébure
IVR22_20148000203NUC2AQ



Vue de la nef depuis le chœur.
Phot. Thierry Lefébure
IVR22_20148000204NUC2AQ



Vue du bas-côté nord
depuis le transept.
Phot. Thierry Lefébure
IVR22_20148000205NUC2A

Dossiers liés

Oeuvre(s) contenue(s) :

Oeuvre(s) en rapport :

Le village de Vignacourt (IA80009627) Picardie, Somme, Vignacourt

Le mobilier de l'église Saint-Firmin (IM80001961) Hauts-de-France, Somme, Vignacourt, Église paroissiale Saint-Firmin, rue Godard-Dubuc

Église paroissiale Saint-Nicolas de Beauval (IA80010110) Hauts-de-France, Somme, Beauval, , rue de l' Eglise

Auteur(s) du dossier : Frédéric Fournis, Isabelle Barbedor

Copyright(s) : (c) Région Hauts-de-France - Inventaire général



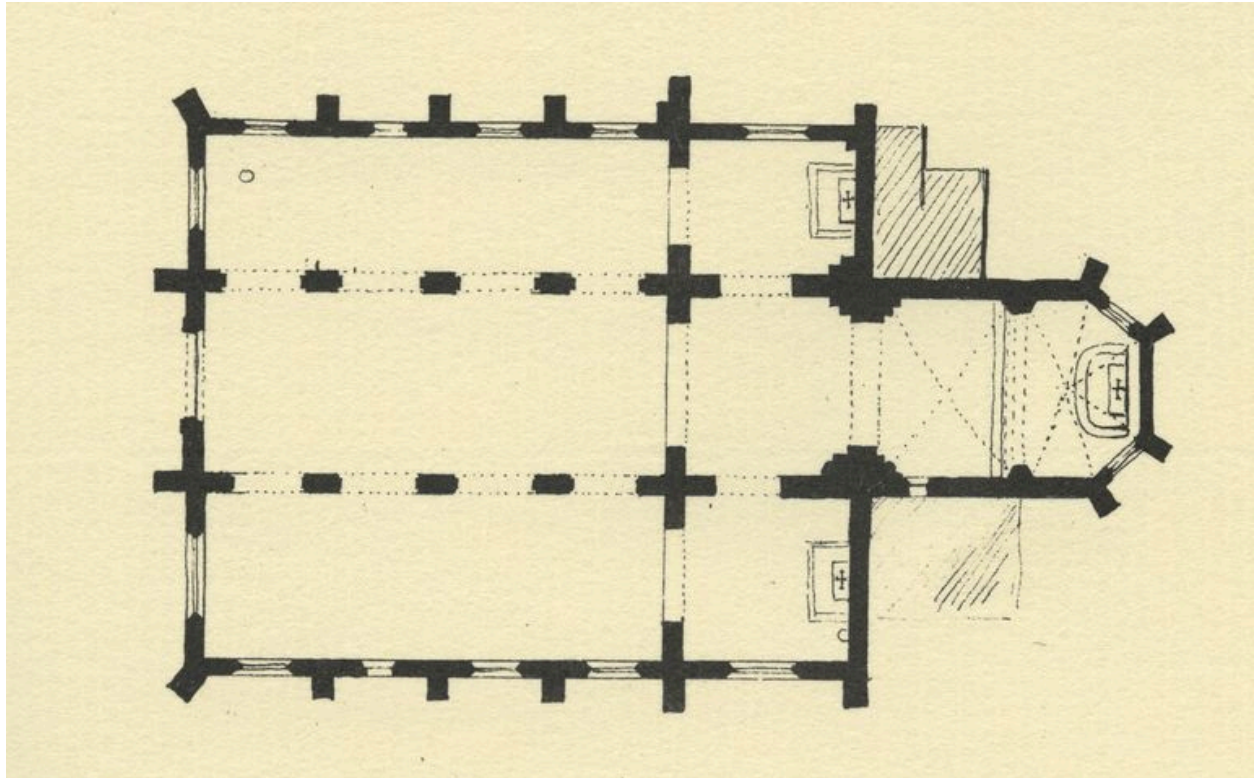
Extrait du cadastre napoléonien, section G (AD Somme ; 3P 1771).

IVR32_20168005529_

Auteur de l'illustration : Archives départementales de la Somme (reproduction)

(c) Département de la Somme

reproduction soumise à autorisation du titulaire des droits d'exploitation



Plan de l'ancienne église par Louis Duthoit, milieu du 19e siècle (In : Aimé et Louis Duthoit..., 1979).

IVR22_20108000034NUCA

Auteur de l'illustration : Monnehay-Vulliet Marie-Laure

(c) Région Hauts-de-France - Inventaire général

reproduction soumise à autorisation du titulaire des droits d'exploitation

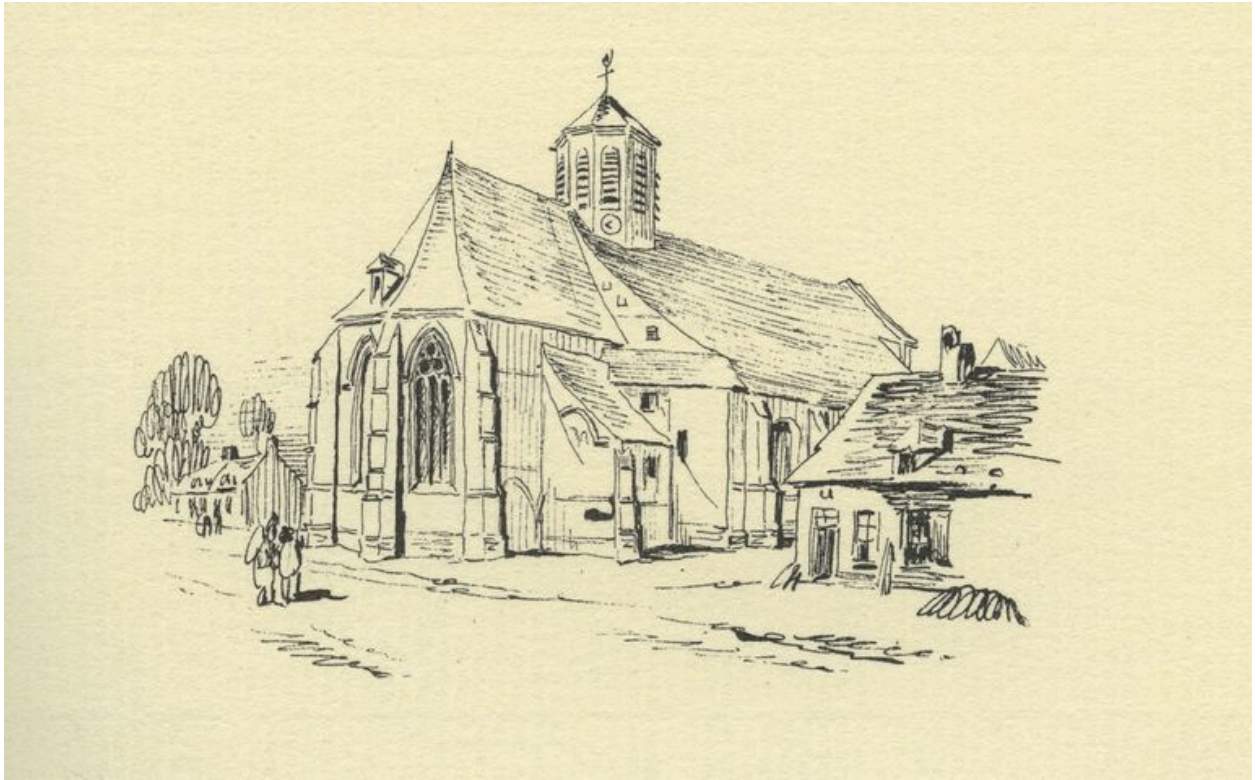


Vue de l'ancienne église par Louis Duthoit, milieu du 19e siècle (In : Aimé et Louis Duthoit..., 1979).

IVR22_20108000033NUCA

Auteur de l'illustration : Monnehay-Vulliet Marie-Laure

(c) Région Hauts-de-France - Inventaire général
reproduction interdite



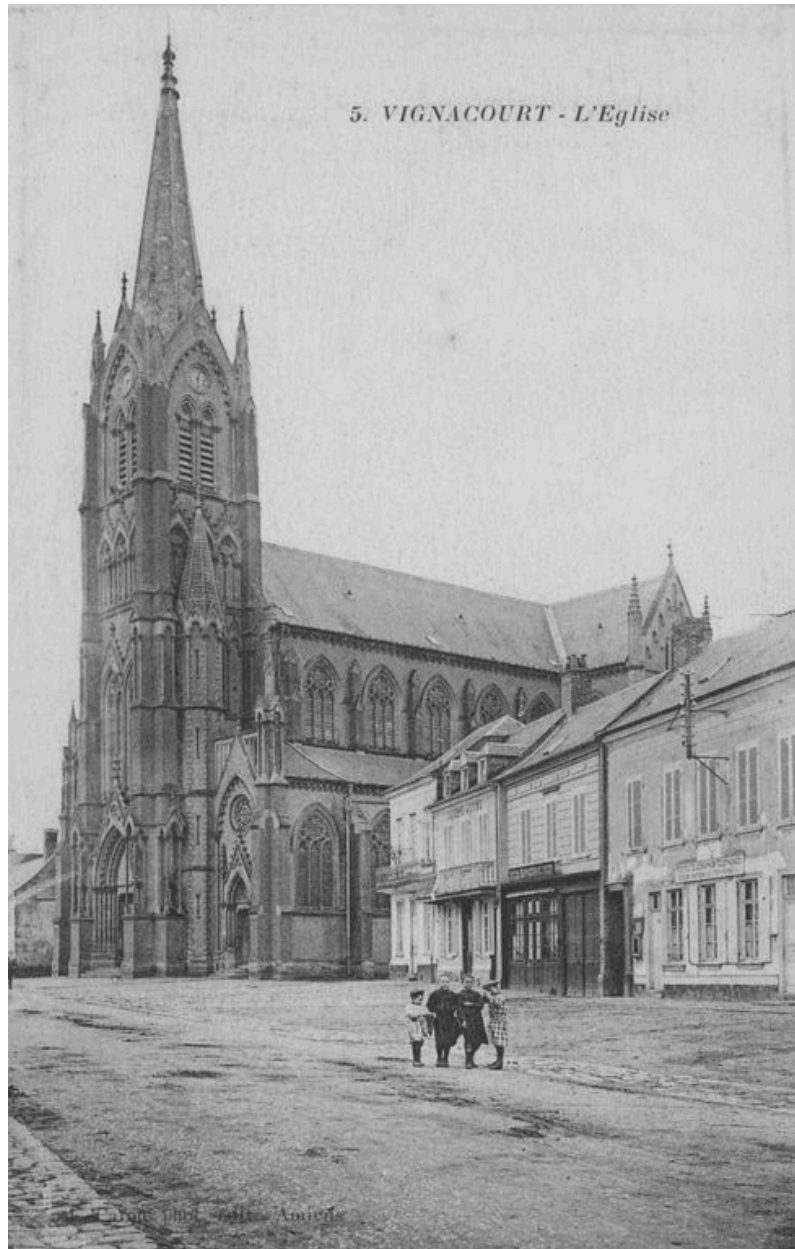
Vue du chevet de l'ancienne église par Louis Duthoit, milieu du 19e siècle (In : Aimé et Louis Duthoit..., 1979).

IVR22_20108000035NUCA

Auteur de l'illustration : Monnehay-Vulliet Marie-Laure

(c) Région Hauts-de-France - Inventaire général

reproduction interdite



Vue générale de l'église, avant 1914 (coll. part.).

IVR22_20108000395NUCA

Auteur de l'illustration : Monnehay-Vulliet Marie-Laure

(c) Région Hauts-de-France - Inventaire général
reproduction soumise à autorisation du titulaire des droits d'exploitation



Façade orientale.

IVR22_20148000376NUC2AQ

Auteur de l'illustration : Thierry Lefébure

(c) Région Hauts-de-France - Inventaire général

reproduction soumise à autorisation du titulaire des droits d'exploitation



Détail du premier niveau de la façade orientale.

IVR22_20148000377NUC2A

Auteur de l'illustration : Thierry Lefébure

(c) Région Hauts-de-France - Inventaire général

reproduction soumise à autorisation du titulaire des droits d'exploitation



Chevet et flanc nord.

IVR22_20148000378NUC2A

Auteur de l'illustration : Thierry Lefebure

(c) Région Hauts-de-France - Inventaire général

reproduction soumise à autorisation du titulaire des droits d'exploitation



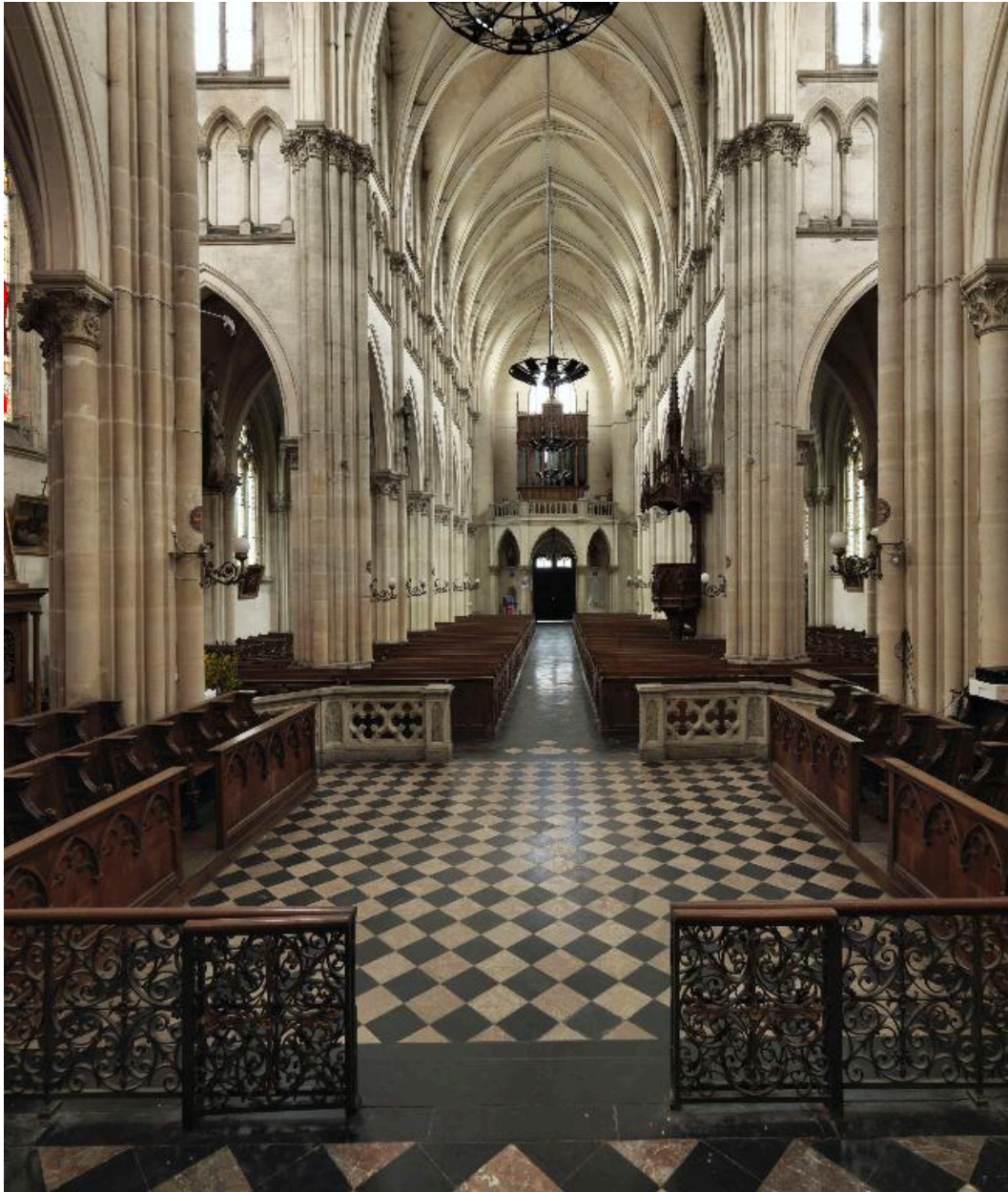
Vue de la nef et du chœur.

IVR22_20148000203NUC2AQ

Auteur de l'illustration : Thierry Lefébure

(c) Région Hauts-de-France - Inventaire général

reproduction soumise à autorisation du titulaire des droits d'exploitation



Vue de la nef depuis le chœur.

IVR22_20148000204NUC2AQ

Auteur de l'illustration : Thierry Lefébure

(c) Région Hauts-de-France - Inventaire général

reproduction soumise à autorisation du titulaire des droits d'exploitation



Vue du bas-côté nord depuis le transept.

IVR22_20148000205NUC2A

Auteur de l'illustration : Thierry Lefébure

(c) Région Hauts-de-France - Inventaire général

reproduction soumise à autorisation du titulaire des droits d'exploitation