

Hauts-de-France, Aisne
Soissons
Cathédrale Saint-Gervais-Saint-Prottais, place Cardinal-Binet

Reliquaire : modèle réduit de la ville de Soissons, dit "plan-reliquaire de la ville de Soissons"

Références du dossier

Numéro de dossier : IM02005412
Date de l'enquête initiale : 2004
Date(s) de rédaction : 2013
Cadre de l'étude : mobilier et objets religieux la cathédrale de Soissons
Degré d'étude : étudié
Référence du dossier Monument Historique : PM02001222

Désignation

Dénomination : reliquaire
Appellations : plan-reliquaire de la ville de Soissons
Titres : modèle réduit de la ville de Soissons

Compléments de localisation

Milieu d'implantation : en ville

Historique

À la différence de la maquette en argent de la ville de Bourges (ex-voto ciselé vers 1628 par l'orfèvre parisien Nicolas Loir à l'occasion d'une épidémie de peste), ou du "Vœu" de Rennes (maquette en argent de la ville, créée en 1634 dans les mêmes circonstances), le plan en relief de Soissons n'est pas un ex-voto. Il s'agit d'un reliquaire destiné à abriter dans chacune des petites églises une ou deux parcelles de corps saints, sauvées du pillage de la cathédrale par les Huguenots en 1567-1568. Sa création est donc postérieure à cette date. Certains, comme Bernard Ancien, l'estiment même postérieure à la fin du 16^e siècle, se fiant à la représentation intégrale de l'église abbatiale Saint-Léger dont la nef, détruite par les protestants, ne fut rebâtie qu'après 1596. Ceci toutefois ne peut constituer une preuve incontestable, dans la mesure où les édifices représentés ont été parfois idéalisés, telle la cathédrale dotée ici d'une seconde tour qu'elle n'a jamais possédée.

Pourtant, à quelques rares exceptions près - comme la relique de la vraie Croix et son reliquaire offerts par l'évêque Charles de Roucy (1557-1585) -, la reconstitution du trésor des reliques de la cathédrale est presque exclusivement l'œuvre du clergé du 17^e siècle, ce dont témoignent divers documents émanant du chapitre. En outre, la "Gallia christiana" attribuée au doyen du chapitre Jean Herlin (vers 1617-vers 1627) le mérite d'avoir recueilli puis déposé dans une châsse, le 2 octobre 1624, les reliques que la fureur des hérétiques avait dispersées et qu'on put retrouver. Cette mention ne se rapporte pas obligatoirement au plan-reliquaire, car un inventaire de la fin du 17^e siècle révèle que d'autres fragments avaient été également rassemblés dans une châsse de bois doré. Néanmoins, elle fournit une indication sur l'époque vers laquelle ces reliques profanées ont retrouvé une présentation décente. L'objet peut donc dater tout autant de la fin du 16^e siècle que du début du règne personnel de Louis XIII.

L'auteur du plan-reliquaire - assurément un orfèvre -, reste inconnu. L'inscription gravée sur le socle de la figurine (disparue) de la Vierge et considérée par certains comme la signature de l'artiste ("Renavia"), doit en réalité être lue "Reliquiae 15" et se rapporte donc au nombre de fragments placés dans les petites églises. Cet objet est mentionné pour la première fois dans l'inventaire de la fin du 17^e siècle déjà cité, époque à laquelle il est conservé dans le chœur, probablement dans une armoire à reliquaires : « *Item la figure de la ville de Soissons ou sont enchassées plusieurs reliques des restes des (sic) celles qui avoient este enlevées par les huguenots* ».

La maquette de la ville échappe aux saisies révolutionnaires, peut-être à cause de la modestie de ses matériaux - le bois et le cuivre -, l'argent n'entrant que pour une part infime dans la constitution de ce chef d'œuvre. Vers 1860, le reliquaire

est prêté à l'orfèvre parisien Charles Trioullier, alors chargé de réaliser un nouvel ex-voto pour la ville de Rennes, et lui sert de source d'inspiration. Rendu en 1863, l'objet repart en 1867 à Paris où il est présenté à l'Exposition universelle. À partir de cette date et jusqu'à une époque récente, le reliquaire a participé à diverses expositions. C'est après l'une d'elles, dans le courant des années 1960, qu'a disparu la figurine de la Vierge qui veillait sur la cité. Présenté depuis quelques décennies au musée municipal de Soissons, le plan en relief de la ville est actuellement le seul élément du Trésor de la cathédrale qui ait survécu aux spoliations et aux conflits survenus depuis le 17^e siècle.

Période(s) principale(s) : limite 16^e siècle 17^e siècle

Stade de la création : pièce unique d'orfèvrerie

Description

Le reliquaire repose sur une base en bois sculpté, peinte en vert foncé, dont le plan complexe reproduit celui des fortifications de Soissons au 16^e siècle

La partie supérieure, qui représente les murailles, les tours, les portes et huit édifices religieux de la ville, est réalisée en cuivre doré, fondu, découpé, ajouré et ciselé pour restituer les détails du sol, de la maçonnerie et des toitures. Elle est ornée d'éléments décoratifs en relief, fondus ou ciselés dans la masse. Mais une partie du décor, traitée en fort relief ou en ronde-bosse (par exemple les termes engagés et les balustres ornementaux de la muraille, la figurine du portail central de la cathédrale, etc.) a été fondue à part, rapportée, et est rivetée à la structure.

L'argent, fondu, découpé et ciselé, n'est présent que sur la représentation de la cathédrale et désigne sans doute l'emplacement des reliques les plus importantes.

Éléments descriptifs

Catégorie(s) technique(s) : orfèvrerie

Éléments structurels, forme, fonctionnement : plan, forme complexe ;

Matériaux : cuivre (en plusieurs éléments) : fondu, découpé, ciselé, ajouré, doré, décor en relief, décor rapporté, décor en ronde-bosse ; bois (support) : taillé, peint, monochrome ; argent fondu, découpé, ciselé

Mesures :

Mesures du plan-reliquaire, socle compris : h = 34 ; la = 75 ; pr = 44.

Représentations :

Sur une base qui simule l'escarpe urbaine à l'ouest de l'Aisne (rive gauche), se développe une enceinte crénelée, épaulée de tours en saillie et percée de portes fortifiées. Son tracé correspond à celui de la seconde enceinte médiévale de Soissons, étendue autour de Saint-Jean-des-Vignes vers 1552. Cette muraille, ornée de termes engagés masculins et féminins fantaisistes, renferme les nombreuses églises de la ville, paroissiales comme abbatiales, distribuées, orientées et représentées avec assez d'exactitude, exception faite de la cathédrale dotée de deux tours. On y reconnaît, au nord de la cathédrale, l'église des Cordeliers, puis Notre-Dame des Vignes et l'église abbatiale Saint-Léger. À l'est de la cathédrale, se dressent l'église Saint-Quentin et l'église abbatiale Notre-Dame. Enfin, l'extension de la muraille au sud englobe l'église Saint-Martin et celle de l'abbaye Saint-Jean-des-Vignes.

La présence exclusive des édifices religieux fait ici de Soissons une cité de Dieu, placée sous la protection de la Vierge-Mère, dont la figurine (disparue) dominait l'ensemble et dont une minuscule effigie se distingue encore au-dessus de la porte du Pont.

Inscriptions & marques : inscription (gravé, sur partie rapportée, latin, lecture incertaine, disparu)

Précisions et transcriptions :

Le socle sur lequel se dressait la figurine de la Vierge portait une inscription gravée ou ciselée, qui a été considérée comme la signature de l'orfèvre et a été lue : "Renavia". Une photographie de la figurine, conservée à la Médiathèque du Patrimoine, permet de déchiffrer en réalité l'inscription : RELIQUIAE 15 (15 reliques), la lecture du nombre restant cependant incertaine.

État de conservation

bon état , manque

L'objet est en bon état général, mais il y manque la statue de la Vierge, qui a disparu dans les années 1960, après une exposition.

Statut, intérêt et protection

Intérêt de l'œuvre : à signaler

Protections : classé au titre objet, 1901/06/17

Statut de la propriété : propriété de l'Etat

Références documentaires

Documents d'archive

- AD Aisne. Sous-série 4 J : 4 J 2 (copie des "**Mémoires pour servir à l'histoire de Soissons et du Soissonnais**" d'Antoine-Pierre Cabaret, seconde partie).
p. 342.
- A Évêché Soissons. Série P (paroisses) : P Soissons-Cathédrale, 2 D. **Inventaires**.
Inventaire des ornements, vases sacrés, linge, or, argenterie [...] en l'année 1672, p. 8.
- A Évêché Soissons. Série P (paroisses) : P Soissons-Cathédrale, 1 E 6. **Délibérations de la Fabrique (1846-1876)**.
Séances des 23 janvier 1863, 14 mars 1867.

Documents figurés

- **Reliquaire de la Cathédrale de Soissons représentant la Cité Soissonnaise avec ses fortifications et ses églises principales**, carte postale, P. D., photographe, Nougarede, éditeur à Soissons, [vers 1900] (coll. part).
- **Soissons. - Cathédrale. Plan de Soissons à la fin du XVIe siècle**, impr. photomécan., par Étienne Moreau-Nélaton, photographe, vers 1914. In : MOREAU-NÉLATON, Étienne. *Les Églises de chez nous. Arrondissement de Soissons*. Paris : H. Laurens, 1914, fig. 786.
- **France ; Picardie ; Aisne ; Soissons. Vierge à l'Enfant en bronze**, photographie au gélatino-bromure d'argent, par Jean Gourbeix, photographe, vers 1970 (Médiathèque de l'Architecture et du Patrimoine : n° 70P00528).

Bibliographie

- ANCIEN, Bernard. **Le plan reliquaire de la Cathédrale de Soissons**. *Mémoires de la Fédération des Sociétés d'Histoire et d'Archéologie de l'Aisne*, t. XV, 1969, p. 102-105.
- BANÉAT, Paul. **Le vieux Rennes**. Rennes : J. Plihon et L. Hommay, 1911.
p. 176-178.
- BRUNET, Émile. **La restauration de la cathédrale de Soissons**. *Bulletin monumental*, 87e volume, 1928.
p. 90.
- CONGRÉGATION DE SAINT-MAUR. **Gallia christiana, in provincias ecclesiasticas distributa, in qua series et historia archiepiscoporum, episcoporum et abbatum regionum omnium quas vetus Gallia completebatur, ab origine Ecclesiarum ad nostra tempora deducitur, & probatur ex authenticis Instrumentis ad calcem appositis**. 16 vol., 1715-1865.
T. 9 : De provincia remensi, Ejusque Metropoli ac suffraganeis Suessionensi, Laudunensi, Bellovacensi, Catalaunensi ac Noviomensi ecclesiis. Paris : Imprimerie royale, 1751, col. 389.
- DUCREST DE VILLENEUVE, Émile, MAILLET, Dominique. **Histoire de Rennes**. Rennes : chez Édouard Moreau, libraire, 1845.

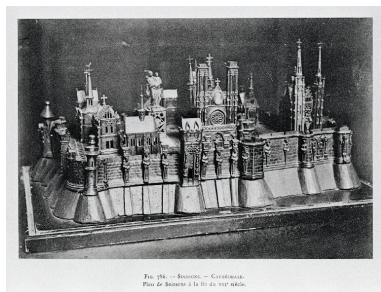
p. 312-313.

- [Exposition. Reims, Palais du Tau. 2001]. **20 siècles en cathédrales** : exposition présentée à Reims, Palais du Tau, 29 juin-2 décembre 2001. Dir. Catherine Arminjon, Denis Lavallo. Paris : Monum, Éditions du Patrimoine, 2001.
p. 465.
- LECER, Charles-Adolphe. **Les fortifications de Soissons en 1814, d'après un devis dressé par le service du Génie de la Place en 1817**. *Bulletin de la Société archéologique, historique et scientifique de Soissons*, 1908, 3e série, t. 15, 3e séance, 2 mars 1908, p. 39-60.
- LECER, Charles-Adolphe. **Suite à l'étude des fortifications de Soissons, d'après un dessin dressé par le service du Génie en 1817 (intérieur de la ville)**. *Bulletin de la Société archéologique, historique et scientifique de Soissons*, 1908, 3e série, t. 15, 7e séance, 6 juillet 1908, p. 176-183.
- PÉCHENARD, Monseigneur Pierre-Louis. **La grande guerre. Le Martyre de Soissons (Août 1914-Juillet 1918)**. Paris : Gabriel Beauchesne, 1918.
p. 191.
- SANDRON, Dany. **La cathédrale de Soissons, architecture du pouvoir**. Paris : Picard éditeur, 1998.
p. 45.
- **Trésor des églises de France (Musée des Arts Décoratifs, 1965)]**
[Exposition. Paris, Musée des Arts Décoratifs, 1965]. **Trésor des églises de France**. Paris : Caisse Nationale des Monuments Historiques et des sites, 1965.
p. 44-45.

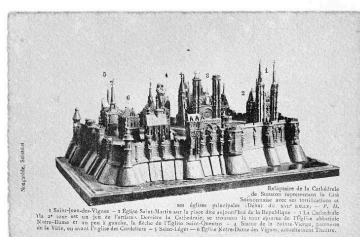
Liens web

- Figurine de la Vierge à l'Enfant (disparue), photographiée par Jean Gourbeix (Médiathèque de l'Architecture et du Patrimoine). : http://www.culture.gouv.fr/public/mistral/memoire_fr?ACTION=RETROUVER&FIELD_1=Cmemo1&VALUE_1=Soissons&FIELD_2=Cedif&VALUE_2=Plan&FIELD_3=Caut&VALUE_3=Caut&FIELD_4=Caut&VALUE_4=Caut&FIELD_5=Caut&VALUE_5=Caut&FIELD_6=Cnum&VALUE_6=&FIELD_7=TOUT&VALUE_7=&FIELD_8=COULEUR&VALUE_8=%20&NUMBER=2&GRP=0&REQ=%28%28Soissons%29%20%3aCOM%2cDPT%2cINSEE%2cPAYS%2cREG%2cLIEU%20%20ET%20%20%28%28Plan%29%20%3aOBJT%2cEDIF%2cSUJET%2cTICO%2cEDIARCH%2cSTRUCT%2cSITE%20%29%29%20ET%20%28%27%24FILLED%24%27%20%3aVIDEO%29&USRNAME=nobody&USRPWD=4%24%2534P&SPEC=9&SYN=1&IMLY=CHECKED&MAX1=1&MAX2=1&MAX3=508

Illustrations



Vue du plan-reliquaire vers 1914, avec la statuette de la Vierge (Étienne Moreau-Nélaton : *Les Églises de chez nous*. Arrondissement de Soissons, t. 3, fig. 786).
Phot. Thierry Lefébure



Carte postale ancienne, montrant le plan reliquaire au début du 20e siècle (coll. part.).
Phot. Riboulleau Christiane
IVR22_20030200229ZB



Vue générale.
Phot. Thierry Lefébure
IVR22_19970200457XA

IVR22_19950202593ZB



Angle du plan-reliquaire, correspondant à une vue de la fortification depuis le nord-ouest.

Phot. Irwin Leullier

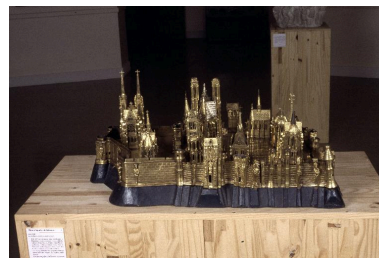
IVR22_20050200099ZA



Angle du plan-reliquaire, correspondant à une vue de la fortification depuis le nord-est.

Phot. Irwin Leullier

IVR22_20050200103ZA



Revers du plan-reliquaire, correspondant à une vue de la ville depuis l'est.

Phot. Irwin Leullier

IVR22_20050200093ZA



Revers du plan-reliquaire, correspondant à une vue de la fortification depuis l'est.

Phot. Irwin Leullier

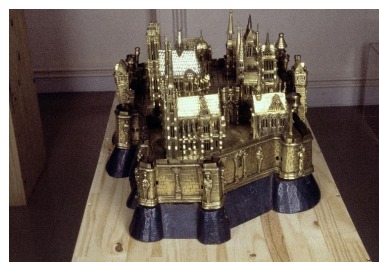
IVR22_20050200095ZA



Côté du plan-reliquaire, correspondant à une vue de la fortification depuis le sud-est.

Phot. Irwin Leullier

IVR22_20050200100ZA



Vue générale du plan-reliquaire, correspondant à une vue de la ville depuis le sud.

Phot. Irwin Leullier

IVR22_20050200102ZA



Côté du plan-reliquaire, correspondant à une vue de la fortification depuis le sud.

Phot. Irwin Leullier

IVR22_20050200096ZA



Détail : le mur d'enceinte de la ville et la cathédrale.

Phot. Thierry Lefébure

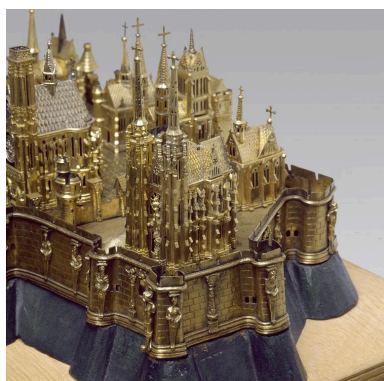
IVR22_19970200458XA



Détail : la façade de la cathédrale.

Phot. Irwin Leullier

IVR22_20030200898ZA



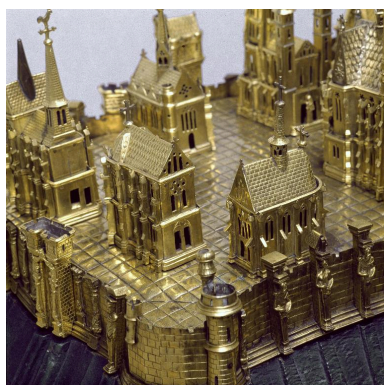
Détail : la partie sud de la ville avec l'église abbatiale Saint-Jean-des-Vignes.
Phot. Thierry Lefébure
IVR22_19970200463XA



Détail : le mur d'enceinte de la ville et l'église abbatiale Saint-Jean-des-Vignes.
Phot. Thierry Lefébure
IVR22_19970200459XA



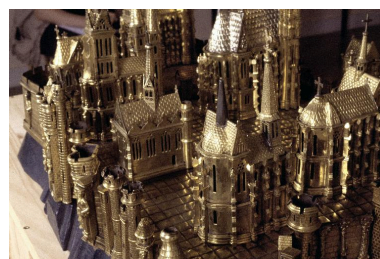
Détail : l'église abbatiale Saint-Jean-des-Vignes.
Phot. Irwin Leullier
IVR22_20050200105ZA



Détail : l'église des Cordeliers, Notre-Dame des Vignes et l'église abbatiale Saint-Léger.
Phot. Thierry Lefébure
IVR22_19970200460XA



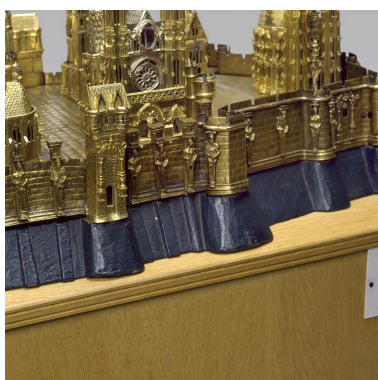
Détail : l'église des Cordeliers, Notre-Dame des Vignes, l'église abbatiale Saint-Léger et l'église Saint-Quentin.
Phot. Thierry Lefébure
IVR22_19970200461XA



Détail : de gauche à droite, Saint-Quentin, Saint-Léger, Notre-Dame des Vignes.
Phot. Irwin Leullier
IVR22_20050200112ZA



Détail : l'église Saint-Quentin.



Détail : la courtine occidentale et la porte Saint-Christophe.
Phot. Thierry Lefébure
IVR22_19970200462XA



Détail : la courtine occidentale entre la tour de l'Évangile et la porte Saint-Christophe.
Phot. Irwin Leullier
IVR22_20050200104ZA

Phot. Irwin Leullier
IVR22_20050200107ZA



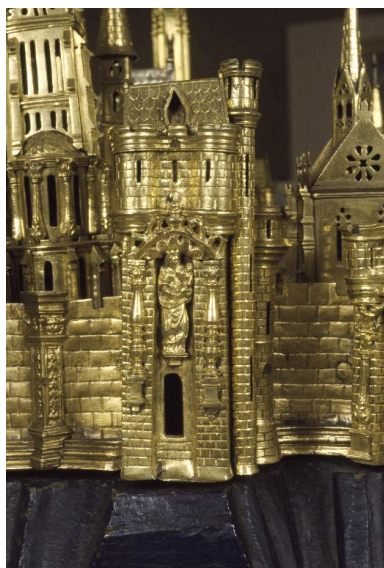
Détail de la courtine nord :
la porte Bérald ou Bara.
Phot. Irwin Leullier
IVR22_20050200111ZA



Détail : la courtine orientale.
Phot. Irwin Leullier
IVR22_20050200110ZA



Détail de la courtine orientale :
la porte du Pont et la poterne.
Phot. Irwin Leullier
IVR22_20050200109ZA



Détail de la courtine
orientale : la porte du Pont.
Phot. Irwin Leullier
IVR22_20050200108ZA

Dossiers liés

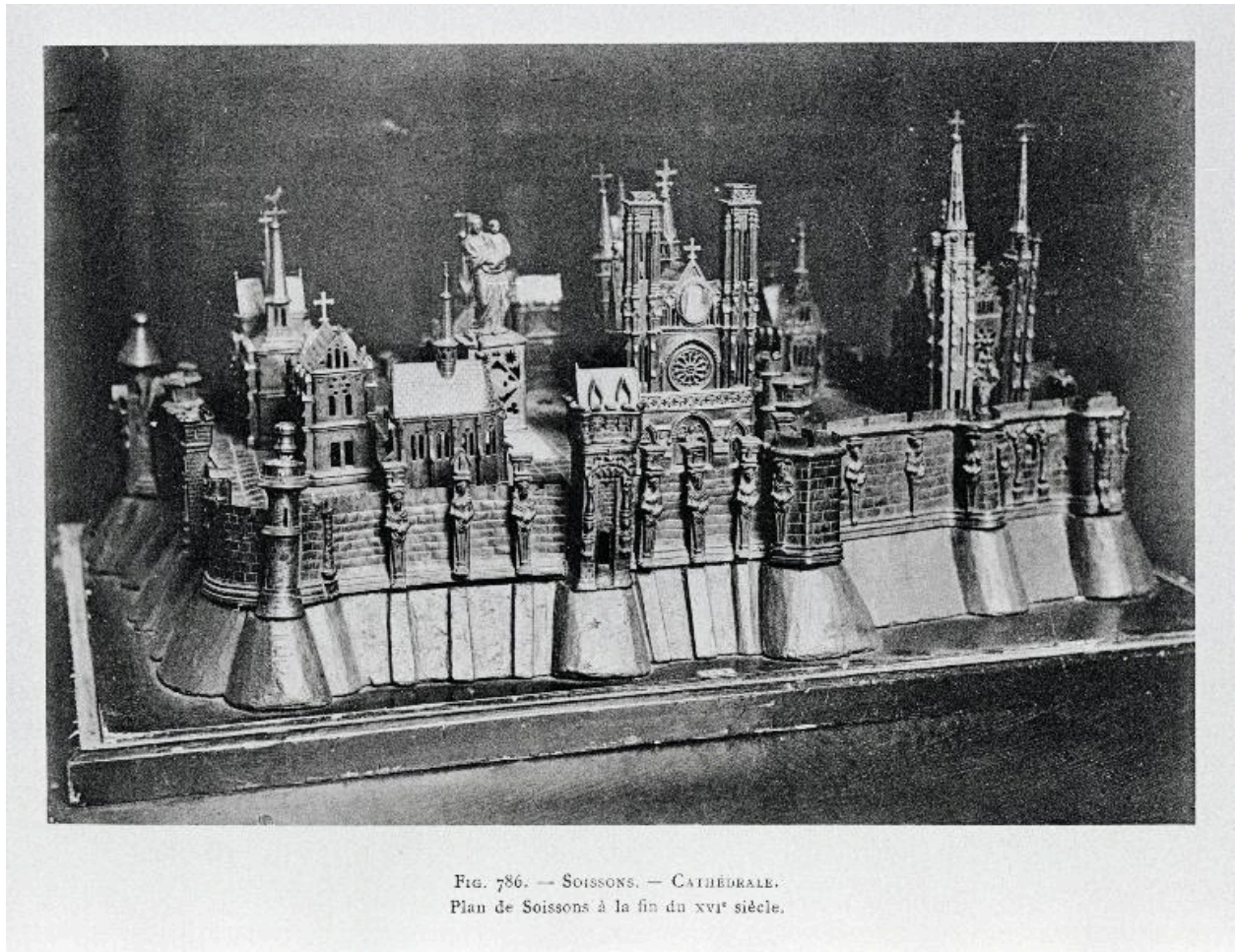
Oeuvre(s) contenue(s) :

Oeuvre(s) en rapport :

Présentation du mobilier de la cathédrale Saint-Gervais-Saint-Protais de Soissons (IM02002751) Hauts-de-France, Aisne, Soissons, Cathédrale Saint-Gervais-Saint-Protais, place Cardinal-Binet

Auteur(s) du dossier : Christiane Riboulleau, Martine Plouvier

Copyright(s) : (c) Région Hauts-de-France - Inventaire général

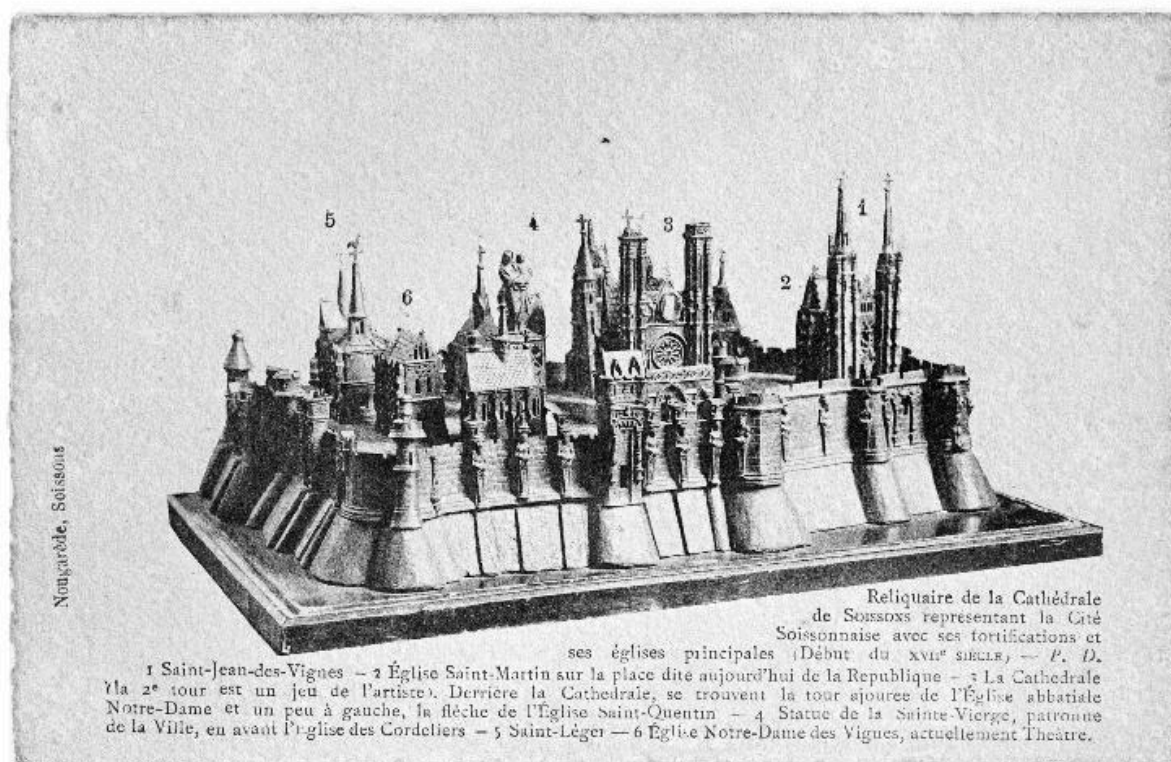


Vue du plan-reliquaire vers 1914, avec la statuette de la Vierge (Étienne Moreau-Nélaton : Les Églises de chez nous. Arrondissement de Soissons, t. 3, fig. 786).

IVR22_19950202593ZB

Auteur de l'illustration : Thierry Lefébure

(c) Ministère de la culture - Inventaire général ; (c) Département de l'Aisne ; (c) AGIR-Pic
reproduction soumise à autorisation du titulaire des droits d'exploitation



Carte postale ancienne, montrant le plan reliquaire au début du 20e siècle (coll. part.).

IVR22_20030200229ZB

Auteur de l'illustration : Riboulleau Christiane

(c) Région Hauts-de-France - Inventaire général

reproduction soumise à autorisation du titulaire des droits d'exploitation



Vue générale.

IVR22_19970200457XA

Auteur de l'illustration : Thierry Lefébure

(c) Région Hauts-de-France - Inventaire général

reproduction soumise à autorisation du titulaire des droits d'exploitation



Angle du plan-reliquaire, correspondant à une vue de la fortification depuis le nord-ouest.

IVR22_20050200099ZA

Auteur de l'illustration : Irwin Leullier

(c) Ministère de la culture - Inventaire général ; (c) Département de l'Aisne ; (c) AGIR-Pic
reproduction soumise à autorisation du titulaire des droits d'exploitation

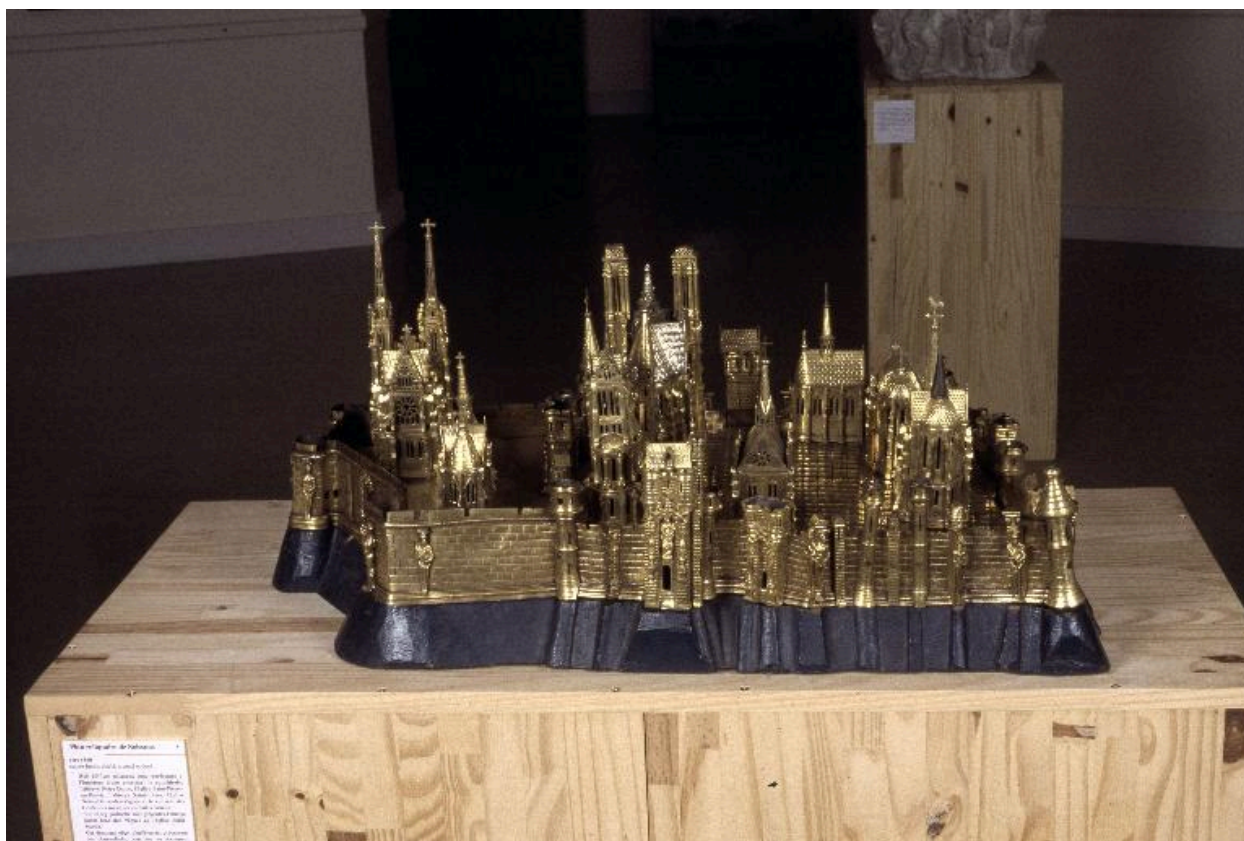


Angle du plan-reliquaire, correspondant à une vue de la fortification depuis le nord-est.

IVR22_20050200103ZA

Auteur de l'illustration : Irwin Leullier

(c) Ministère de la culture - Inventaire général ; (c) Département de l'Aisne ; (c) AGIR-Pic
reproduction soumise à autorisation du titulaire des droits d'exploitation



Revers du plan-reliquaire, correspondant à une vue de la ville depuis l'est.

IVR22_20050200093ZA

Auteur de l'illustration : Irwin Leullier

(c) Ministère de la culture - Inventaire général ; (c) Département de l'Aisne ; (c) AGIR-Pic
reproduction soumise à autorisation du titulaire des droits d'exploitation

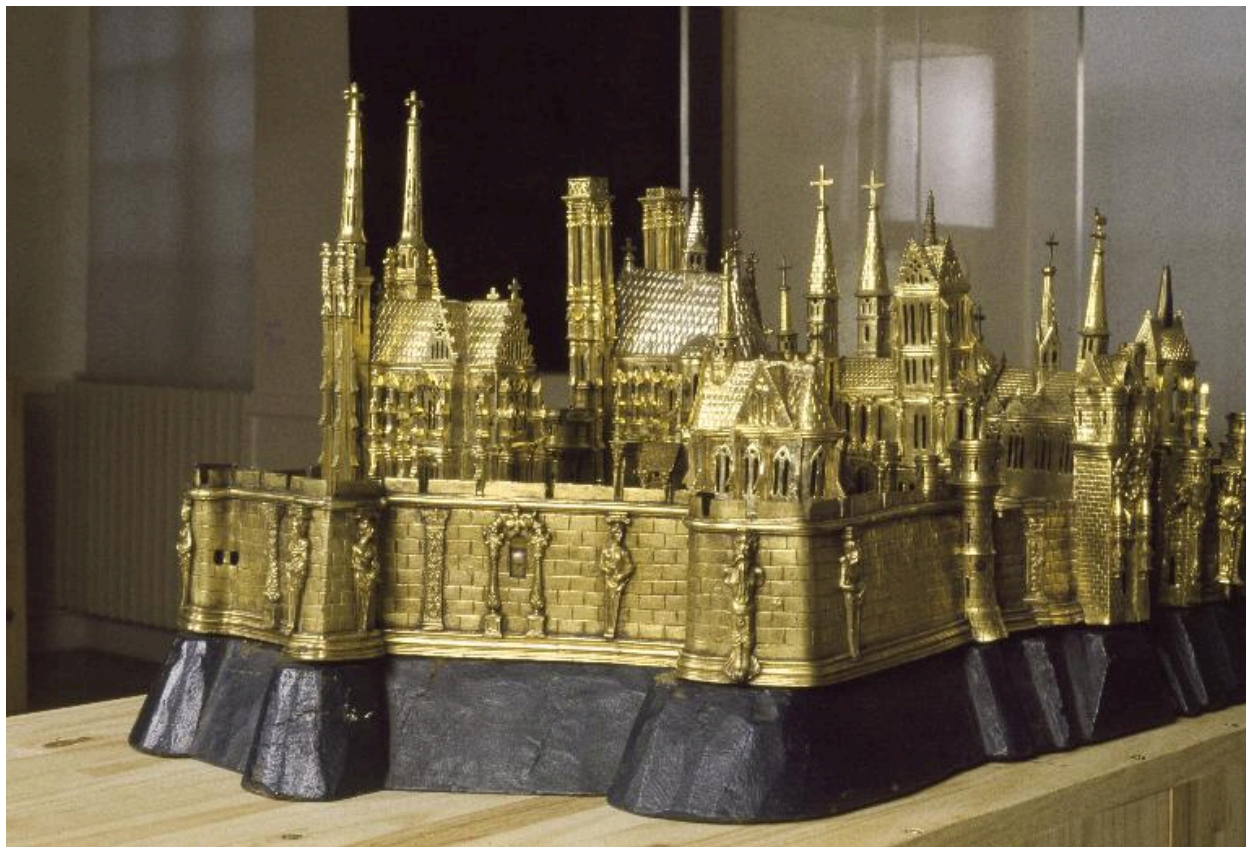


Revers du plan-reliquaire, correspondant à une vue de la fortification depuis l'est.

IVR22_20050200095ZA

Auteur de l'illustration : Irwin Leullier

(c) Ministère de la culture - Inventaire général ; (c) Département de l'Aisne ; (c) AGIR-Pic
reproduction soumise à autorisation du titulaire des droits d'exploitation



Côté du plan-reliquaire, correspondant à une vue de la fortification depuis le sud-est.

IVR22_20050200100ZA

Auteur de l'illustration : Irwin Leullier

(c) Ministère de la culture - Inventaire général ; (c) Département de l'Aisne ; (c) AGIR-Pic
reproduction soumise à autorisation du titulaire des droits d'exploitation



Vue générale du plan-reliquaire, correspondant à une vue de la ville depuis le sud.

IVR22_20050200102ZA

Auteur de l'illustration : Irwin Leullier

(c) Ministère de la culture - Inventaire général ; (c) Département de l'Aisne ; (c) AGIR-Pic
reproduction soumise à autorisation du titulaire des droits d'exploitation



Côté du plan-reliquaire, correspondant à une vue de la fortification depuis le sud.

IVR22_20050200096ZA

Auteur de l'illustration : Irwin Leullier

(c) Ministère de la culture - Inventaire général ; (c) Département de l'Aisne ; (c) AGIR-Pic
reproduction soumise à autorisation du titulaire des droits d'exploitation



Détail : le mur d'enceinte de la ville et la cathédrale.

IVR22_19970200458XA

Auteur de l'illustration : Thierry Lefébure

(c) Région Hauts-de-France - Inventaire général

reproduction soumise à autorisation du titulaire des droits d'exploitation

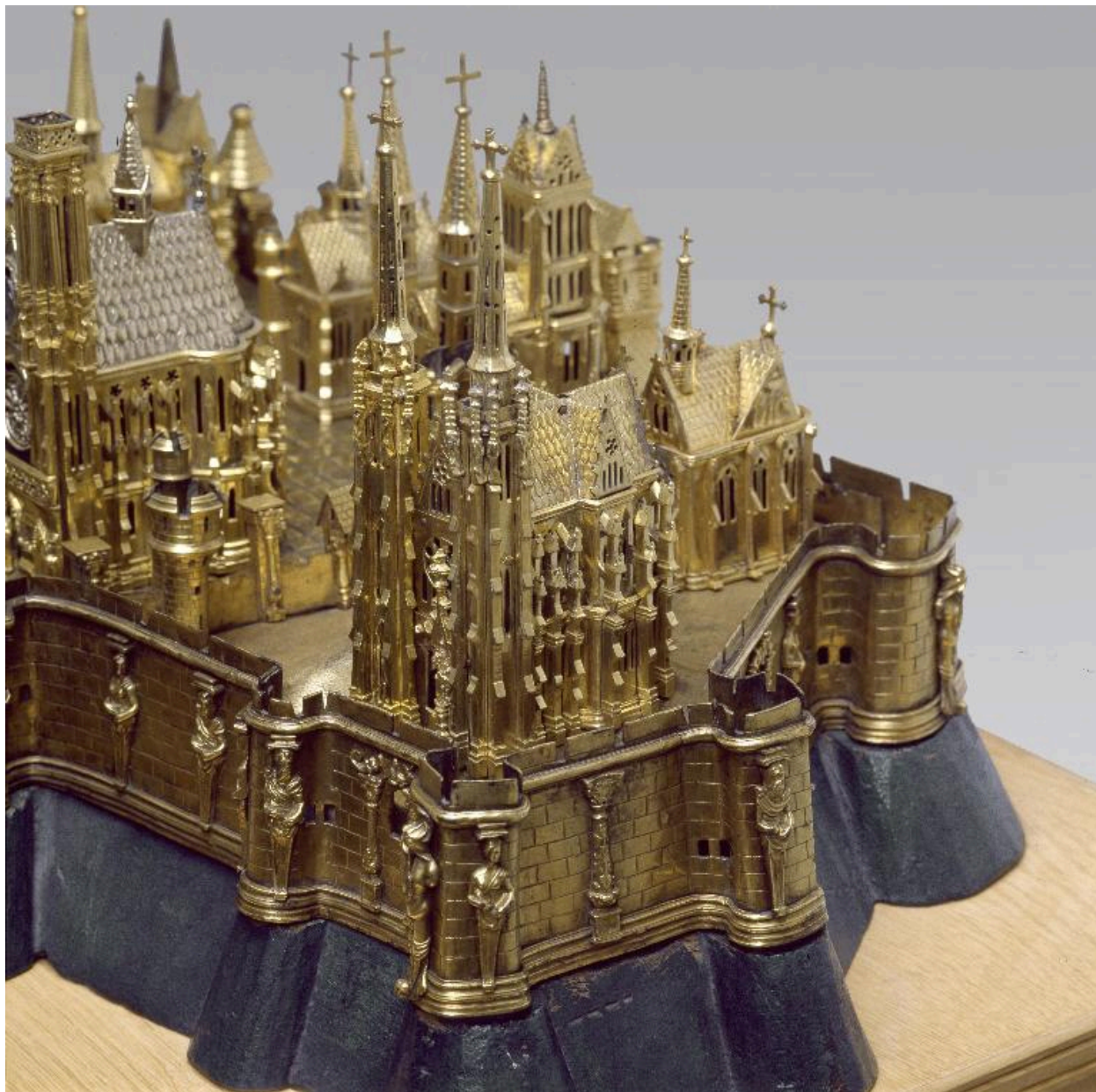


Détail : la façade de la cathédrale.

IVR22_20030200898ZA

Auteur de l'illustration : Irwin Leullier

(c) Ministère de la culture - Inventaire général ; (c) Département de l'Aisne ; (c) AGIR-Pic
reproduction soumise à autorisation du titulaire des droits d'exploitation



Détail : la partie sud de la ville avec l'église abbatiale Saint-Jean-des-Vignes.

IVR22_19970200463XA

Auteur de l'illustration : Thierry Lefébure

(c) Région Hauts-de-France - Inventaire général

reproduction soumise à autorisation du titulaire des droits d'exploitation



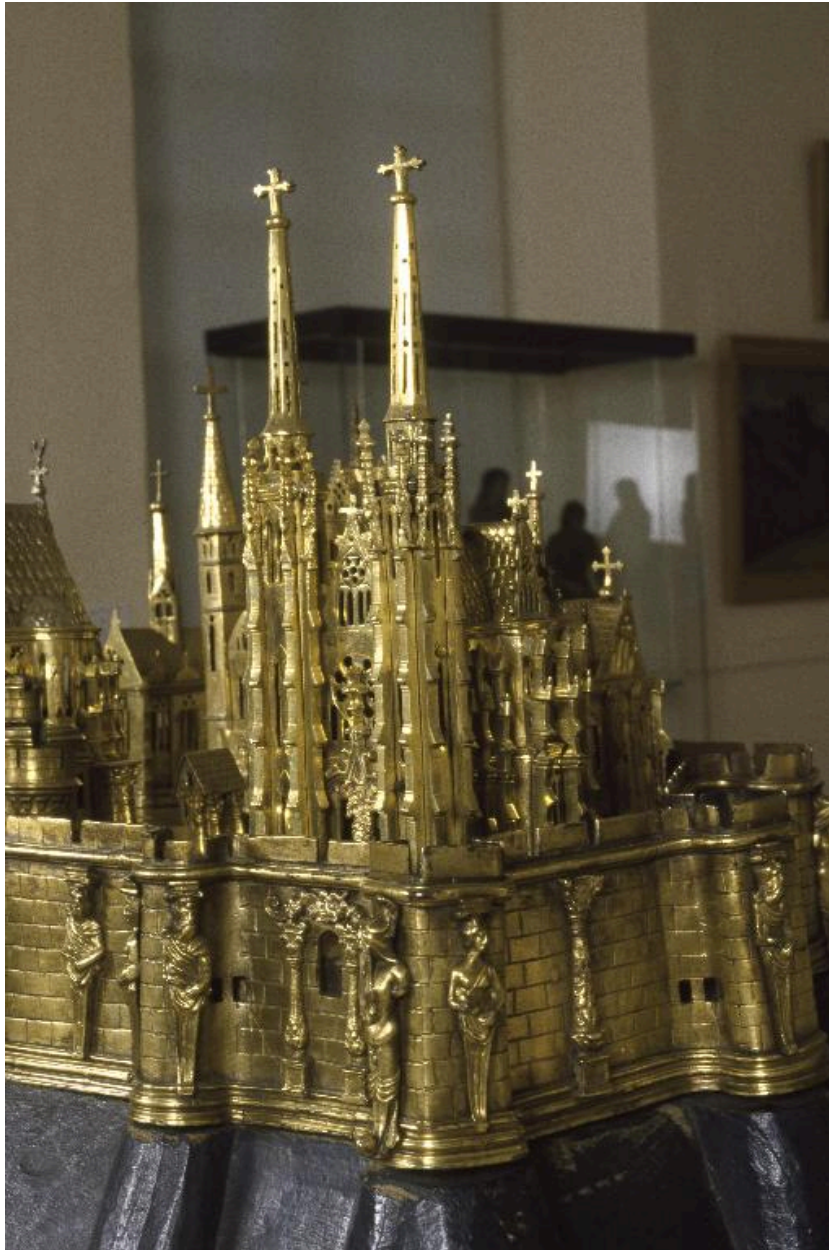
Détail : le mur d'enceinte de la ville et l'église abbatiale Saint-Jean-des-Vignes.

IVR22_19970200459XA

Auteur de l'illustration : Thierry Lefébure

(c) Région Hauts-de-France - Inventaire général

reproduction soumise à autorisation du titulaire des droits d'exploitation

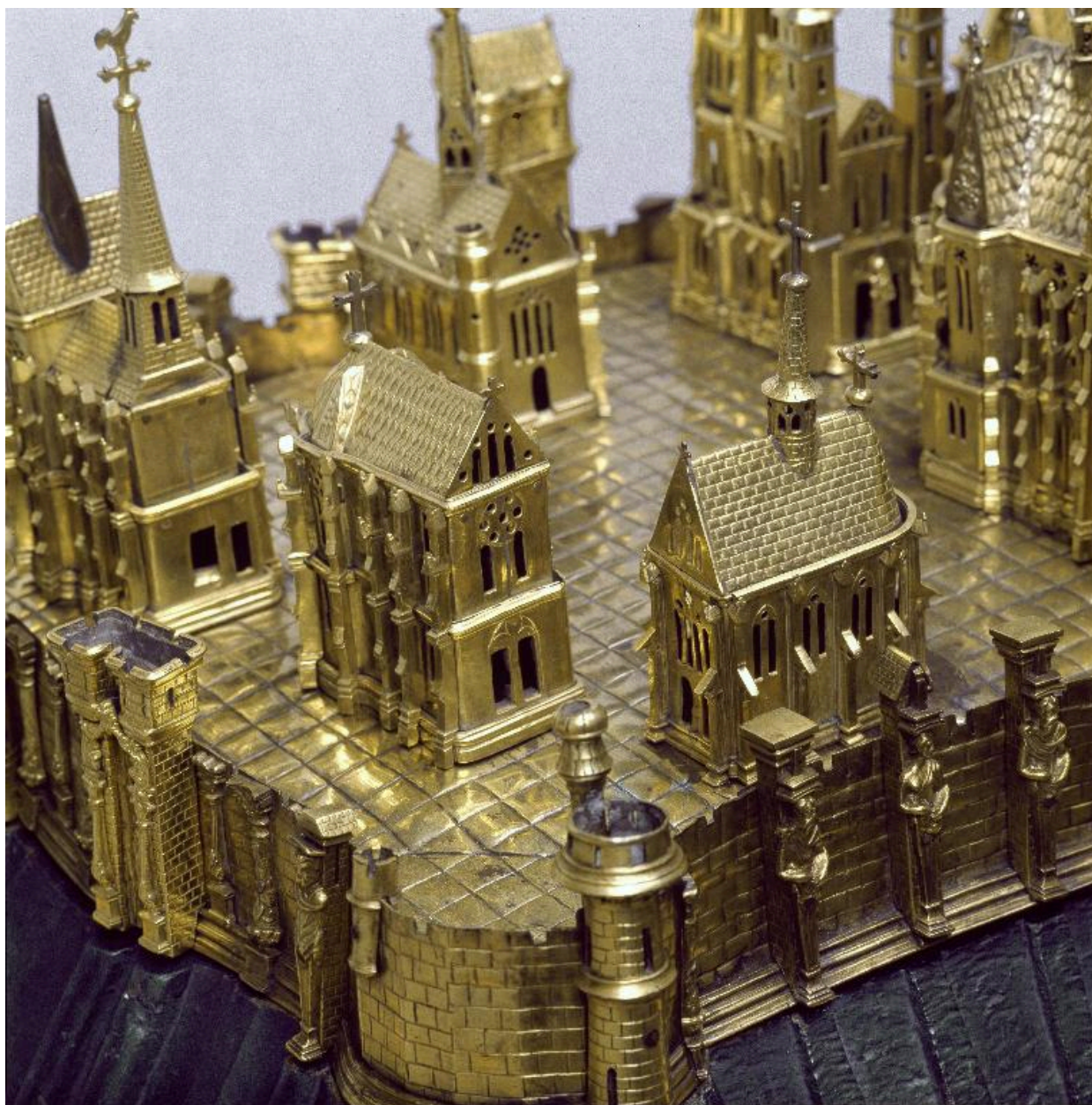


Détail : l'église abbatiale Saint-Jean-des-Vignes.

IVR22_20050200105ZA

Auteur de l'illustration : Irwin Leullier

(c) Ministère de la culture - Inventaire général ; (c) Département de l'Aisne ; (c) AGIR-Pic
reproduction soumise à autorisation du titulaire des droits d'exploitation



Détail : l'église des Cordeliers, Notre-Dame des Vignes et l'église abbatiale Saint-Léger.

IVR22_19970200460XA

Auteur de l'illustration : Thierry Lefébure

(c) Région Hauts-de-France - Inventaire général

reproduction soumise à autorisation du titulaire des droits d'exploitation



Détail : l'église des Cordeliers, Notre-Dame des Vignes, l'église abbatiale Saint-Léger et l'église Saint-Quentin.

IVR22_19970200461XA

Auteur de l'illustration : Thierry Lefebure

(c) Région Hauts-de-France - Inventaire général

reproduction soumise à autorisation du titulaire des droits d'exploitation



Détail : de gauche à droite, Saint-Quentin, Saint-Léger, Notre-Dame des Vignes.

IVR22_20050200112ZA

Auteur de l'illustration : Irwin Leullier

(c) Ministère de la culture - Inventaire général ; (c) Département de l'Aisne ; (c) AGIR-Pic
reproduction soumise à autorisation du titulaire des droits d'exploitation



Détail : l'église Saint-Quentin.

IVR22_20050200107ZA

Auteur de l'illustration : Irwin Leullier

(c) Ministère de la culture - Inventaire général ; (c) Département de l'Aisne ; (c) AGIR-Pic
reproduction soumise à autorisation du titulaire des droits d'exploitation



Détail : la courtine occidentale et la porte Saint-Christophe.

IVR22_19970200462XA

Auteur de l'illustration : Thierry Lefébure

(c) Région Hauts-de-France - Inventaire général

reproduction soumise à autorisation du titulaire des droits d'exploitation

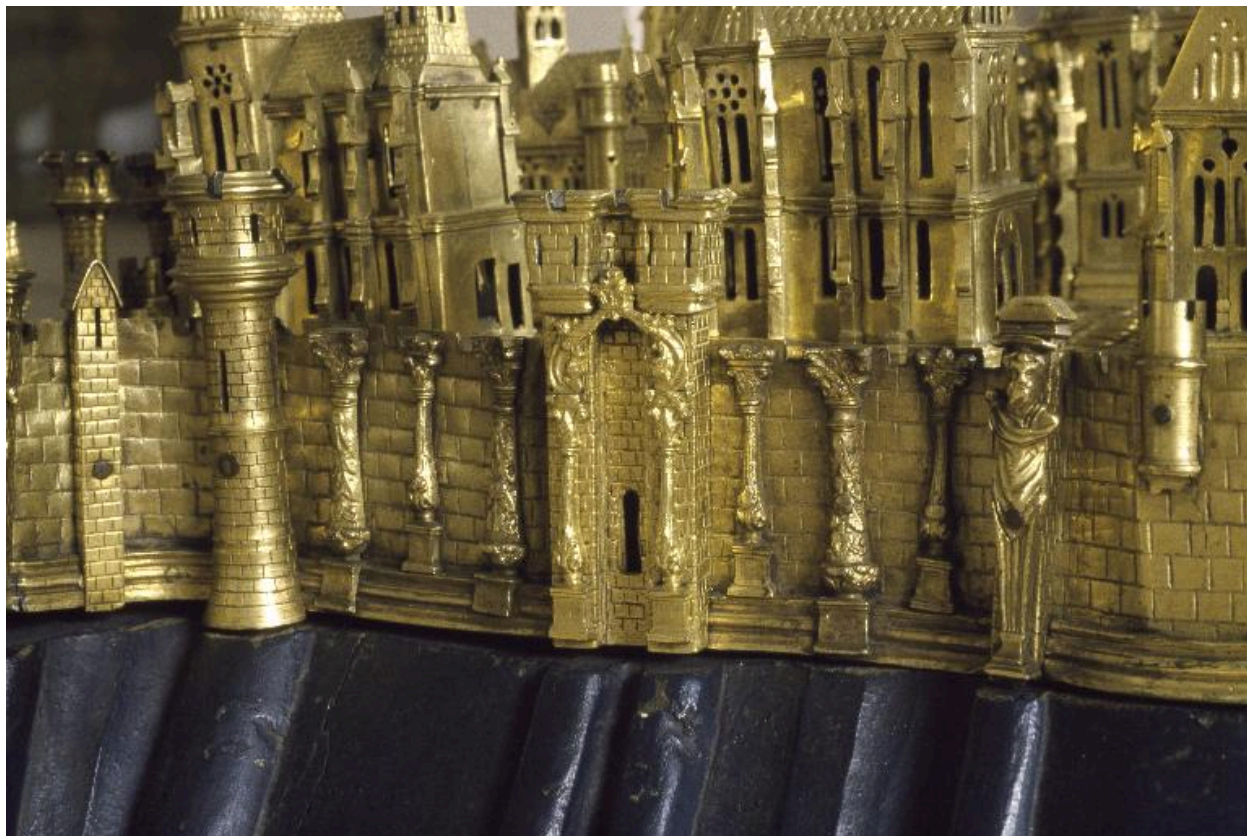


Détail : la courtine occidentale entre la tour de l'Évangile et la porte Saint-Christophe.

IVR22_20050200104ZA

Auteur de l'illustration : Irwin Leullier

(c) Ministère de la culture - Inventaire général ; (c) Département de l'Aisne ; (c) AGIR-Pic
reproduction soumise à autorisation du titulaire des droits d'exploitation



Détail de la courtine nord : la porte Bérald ou Bara.

IVR22_20050200111ZA

Auteur de l'illustration : Irwin Leullier

(c) Ministère de la culture - Inventaire général ; (c) Département de l'Aisne ; (c) AGIR-Pic
reproduction soumise à autorisation du titulaire des droits d'exploitation



Détail : la courtine orientale.

IVR22_20050200110ZA

Auteur de l'illustration : Irwin Leullier

(c) Ministère de la culture - Inventaire général ; (c) Département de l'Aisne ; (c) AGIR-Pic
reproduction soumise à autorisation du titulaire des droits d'exploitation

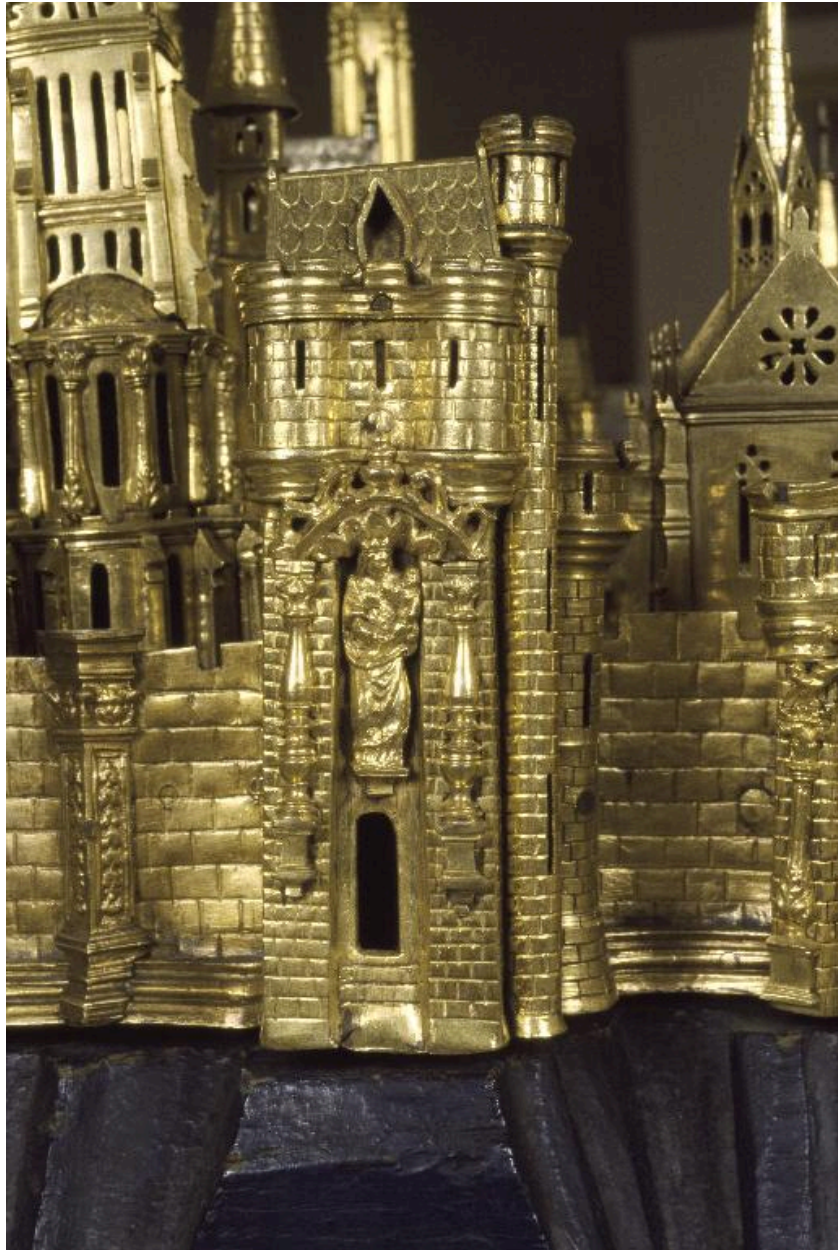


Détail de la courtine orientale : la porte du Pont et la poterne.

IVR22_20050200109ZA

Auteur de l'illustration : Irwin Leullier

(c) Ministère de la culture - Inventaire général ; (c) Département de l'Aisne ; (c) AGIR-Pic
reproduction soumise à autorisation du titulaire des droits d'exploitation



Détail de la courtine orientale : la porte du Pont.

IVR22_20050200108ZA

Auteur de l'illustration : Irwin Leullier

(c) Ministère de la culture - Inventaire général ; (c) Département de l'Aisne ; (c) AGIR-Pic
reproduction soumise à autorisation du titulaire des droits d'exploitation