

Hauts-de-France, Aisne
Saint-Quentin
111 à 111 bis rue du Georges-Pompidou

Ancienne broderie mécanique Lefèvre, broderie et dentelle mécaniques Jacquemart, actuellement usine de matériel électrique industriel SEIBO

Références du dossier

Numéro de dossier : IA02002963
Date de l'enquête initiale : 2006
Date(s) de rédaction : 2006
Cadre de l'étude : patrimoine industriel la communauté d'agglomération de Saint-Quentin
Degré d'étude : étudié

Désignation

Dénomination : usine de broderie mécanique, usine de dentelle mécanique
Appellation : Lefèvre, Jacquemart, SEIBO
Destinations successives : usine de matériel électrique industriel
Parties constituantes non étudiées : atelier de fabrication, salle des machines, logement patronal

Compléments de localisation

Milieu d'implantation : en ville
Références cadastrales : 2006. BK 570, 571

Historique

En 1873, Jules Lefèvre fait édifier cet atelier pour y implanter une usine de broderie mécanique. Un logement patronal est ajouté vers 1876, puis des bureaux en 1879. Se succèdent ensuite sur le site la société Boursier et Cie à partir de 1890 environ, la société Farcy et Oppenheim vers 1900 (spécialisée dans la fabrication de corsets), puis en 1904 la société Demonceaux et Cie, et enfin dès 1905 la société Gaston Gouvion. Henri Jacquemart, exploitant d'un atelier de bonneterie depuis 1893 (rue de Cronstadt) et fondateur en 1901 d'une entreprise de broderie mécanique (rue du Gouvernement), s'associe en 1909 à son fils, prénommé aussi Henri. Le père apporte dans la société les ateliers de la rue du Cateau, qu'il a acquis en janvier 1908 de Mme Dezaux, veuve de Jules Lefèvre. Henri Jacquemart père et fils ajoutent aux ateliers de broderie une fabrication de dentelle mécanique qui devient alors la principale production (ainsi qu'une petite activité de bonneterie sur métier Rachel, sans doute transférée de la rue de Cronstadt). L'usine, endommagée au cours de la guerre et vidée de ses machines, est restaurée à partir de 1921, sous la direction du cabinet d'architecture Malgras-Delmas. Henri Jacquemart fils prend la direction de la société, au décès de son père en 1922. La production redémarre en avril de la même année. Deux projets d'extension des ateliers en 1981 et 1982 ne seront finalement pas réalisés. L'usine de broderie et dentelle ferme ses portes à la fin des années 1980. Le site, occupé par la société SEIBO (Société d'Electrotechnique Industrielle et de Bobinage), spécialisée dans la maintenance électromécanique et électronique, l'électrobobinage industriel et la construction électrotechnique, devrait être désaffecté prochainement. L'usine est dotée de 12 métiers à broderie mécanique en 1877, seulement 8 en 1905, puis 16 métiers à pantographe à deux rangées d'aiguilles en 1907. En 1914, elle est équipée de 3 métiers "Tatting", 2 tables de chacune 12 métiers à dentelles au fuseau (J. Fries et G. Krenzler), et 2 métiers de bonneterie (Rachel). Ils sont mûs par 3 moteurs à gaz totalisant une puissance de 25 ch, et couplés à trois dynamos génératrices. Au lendemain de la Première Guerre mondiale, Henri Jacquemart commande deux métiers à broder Saurer de 15 yards. L'usine semble disposer de 4 métiers à la veille de sa fermeture. L'usine emploie une trentaine d'ouvriers dans les années 1880-1890, une vingtaine en 1914 (dont six brodeuses à l'extérieur), 20 à 30 dans les années 1960, une quinzaine dans les années 1980.

Période(s) principale(s) : 3e quart 19e siècle, 4e quart 19e siècle, 1er quart 20e siècle
Dates : 1873 (daté par source), 1879, 1921

Auteur(s) de l'oeuvre : Gustave Malgras-Delmas (architecte, attribution par source)

Personne(s) liée(s) à l'histoire de l'oeuvre : Jules Lefèvre (commanditaire), Jacquemart Henri père et fils (commanditaire)

Description

Les ateliers sont construits en brique. Ils sont couverts de sheds, en tuile mécanique, dont les charpentes sont en bois. Ils sont portés par des colonnes de fonte dans la partie principale de l'atelier. Les pignons des sheds sont percés de petites ouvertures pour la ventilation, de forme carrée, disposées de telle façon qu'elles reprennent l'inclinaison des sheds. Dans une partie annexe plus étroite, les sheds sont portés par des poutrelles métalliques horizontales disposées entre les murs gouttereaux, orientés perpendiculairement aux précédents, avec des croupes, côté cour. L'ancienne salle des machines est une simple extension adossée aux ateliers, couverte en appentis. Le logement patronal se compose d'une cave, d'un rez-de-chaussée surmonté d'un étage carré et d'un étage de comble, couvert d'un toit à longs pans en ardoise, percé d'une lucarne côté rue. Les ouvertures de la façade antérieure sont couvertes d'un arc en plein cintre (porte d'entrée), en anse de panier (baie du rez-de-chaussée), d'un arc segmentaire (baie au-dessus de la porte d'entrée) et d'un linteau droit (baie jumelée de l'étage, avec garde corps en fer forgé). Ces couvertures sont animées par des alternances de pierres de taille et de briques glaçurées vertes. Des extensions couvertes en appentis sont adossées au logement patronal.

Éléments descriptifs

Matériau(x) du gros-oeuvre, mise en oeuvre et revêtement : brique ; pierre de taille

Matériau(x) de couverture : tuile mécanique, ardoise

Étage(s) ou vaisseau(x) : sous-sol, 1 étage carré, étage de comble

Type(s) de couverture : shed ; toit à longs pans ; appentis ; croupe

Énergies : énergie thermique ; énergie électrique ; produite sur place ; produite sur place

Typologies et état de conservation

État de conservation : établissement industriel désaffecté

Statut, intérêt et protection

Statut de la propriété : propriété privée

Références documentaires

Documents d'archive

- AC Saint-Quentin. Série F ; 7 F 16 et 17. **Conseil des Prudhommes - Listes électorales : Patrons, 1908 à 1927.**
Henry Jacquemart [père] - né en 1860 - Fabricant de tricot depuis 1893 ; Henri Alfred Jacquemart [fils] - né en 1884
- AC Saint-Quentin. Série G ; 1 G 24 à 93. **Matrices des contributions personnelles et des patentes.**
1864-1914.
années 1877 (1 G 26), 1881 (1 G 30), 1885 (1 G 34), 1891 (1 G 40), 1895 (1 G 44), 1901 (1 G 67/68), 1907 (1 G 74/75)
- AC Saint-Quentin. Non coté. **Matrices cadastrales - 3e série - 1911/1926**, [les mêmes matrices sont conservées aux archives départementales : AD Aisne. 4 P 691/2 à 9].
Henri Jacquemart & Fils - Case 101
- AC Saint-Quentin. Non coté. **Copie de la matrice générale des contributions. 1961 - 1967.**
- AC Saint-Quentin. Service de l'Urbanisme ; Permis de construire : casier sanitaire. **Dossier n° 286-5 - Rue Georges-Pompidou.**
Jacquemart - 1919 - [reconstruction].

- AC Saint-Quentin. Service de l'Urbanisme ; Permis de construire. **Dossier n°286-9 - Rue Georges-Pompidou.**
Etablissements Jacquemart - 1981 et 1982 - Projets d'extension non réalisés
- AD Aisne. Série P ; 4 P 691/11 à 19. **Matrices des propriétés mixtes et non bâties - Première série (1827-1883).**
Jules Lefèvre - Folio 1008
- AD Aisne. Série R ; 15 R 1870. **Dommages de guerre. Dossier n°7609 - Henri Jacquemart.**
- AD Aisne. Série U ; 255 U 170. **Justice de Paix de Saint-Quentin - Actes de sociétés - Constitutions - Statuts - Dissolutions.**
01-07-1905 - Demonceaux & Cie - Création
- AD Aisne. Série U ; 255 U 171. **Justice de Paix de Saint-Quentin - Actes de sociétés - Constitutions - Statuts - Dissolutions.**
09-02-1909 - H. Jacquemart & Fils - Création
- AD Aisne. Série U ; 289 U 129. **Tribunal de Commerce de Saint-Quentin - Dépôt des actes de sociétés - Registres d'enregistrement.**
1909 - H. Jacquemart & Fils - Création
- AD Aisne. 9409. **Industrie - Etudes du Comité d'Etudes et de Liaison Interprofessionnel du Département de l'Aisne - Recensement des industries pour 1960, 1964, 1966 et 1868.**
- BM Saint-Quentin. Fonds local. **Annuaire et almanachs.**
années 1890-1954

Documents figurés

- **J. Lefèvre - Manufacture de broderies - St-Quentin.** Papier à en-tête, 28-06-1884 (AC Saint-Quentin. Service de l'Urbanisme ; Voirie. Dossier n° 82 - Rue du Cateau).
- **Vue aérienne - Ville.** Photogr. pos., n. et b., altitude 2600 m, focale 50, format 179 x 238 mm, 11 h 30, 21-11-1918 (AD Aisne. 28 Fi Saint-Quentin 11).
- **H. Jacquemart et fils - 111 R. du Cateau - St-Quentin - Atelier.** Photograph. pos., n. et b., 17 x 12 cm, [1918-1919], par L. Maréchal (AD Aisne. Série 15 R 1870. Dommages de guerre. Dossier n° 7609 - Henri Jacquemart).
- **Monsieur Jacquemart à Saint-Quentin - Atelier rue du Cateau - Façade sur cour.** Plan, tirage, 1 : 50, 60 x 31 cm, 11-1919, par Malgras-Delmas (architecte). (AC Saint-Quentin. Service de l'Urbanisme ; Permis de construire : casier sanitaire. Dossier n° 286-5 - Rue Georges-Pompidou).
- **H. Jacquemart et fils - 111 R. du Cateau - St-Quentin - Magasins.** Photograph. pos., n. et b., 17 x 12 cm, [1918-1919], par L. Maréchal (photographe). (AD Aisne. Série 15 R 1870. Dommages de guerre. Dossier n° 7609 - Henri Jacquemart).
- **Monsieur Jacquemart à Saint-Quentin - Atelier rue du Cateau - Coupe sur AB - Coupe sur CD.** Plan, tirage, 1 : 100, 39,5 x 40 cm, [1919], par Malgras-Delmas (architecte). (AC Saint-Quentin. Service de l'Urbanisme ; Permis de construire : casier sanitaire. Dossier n° 286-5 - Rue Georges-Pompidou).

- **Monsieur Jacquemart à Saint-Quentin - Maison et atelier - Rue du Cateau n° 111 - Façade sur rue.** Plan, tirage, 1 : 50, 67 x 38 cm, 11-1919, par Malgras-Delmas (architecte). (AC Saint-Quentin. Service de l'Urbanisme ; Permis de construire : casier sanitaire. Dossier n° 286-5 - Rue Georges-Pompidou).
- **Monsieur Jacquemart à Saint-Quentin - Maison d'habitation - Rue du Cateau n° 111 - Façade latérale.** Plan, tirage, 1 : 50, 58,5 x 41 cm, 12-1919, par Malgras-Delmas (architecte). (AC Saint-Quentin. Service de l'Urbanisme ; Permis de construire : casier sanitaire. Dossier n° 286-5 - Rue Georges-Pompidou).
- **H. Jacquemart et fils - 111 R. du Cateau - St-Quentin - Forge (moteur).** Photograph. pos., n. et b., 17 x 12 cm, [1918-1919], par L. Maréchal (AD Aisne. Série 15 R 1870. Dommages de guerre. Dossier n° 7609 - Henri Jacquemart).
- **H. Jacquemart et fils - 111 R. du Cateau - St-Quentin - Cage d'escalier - Vue générale.** Photograph. pos., n. et b., 17 x 12 cm, [1918-1919], par L. Maréchal (AD Aisne. Série 15 R 1870. Dommages de guerre. Dossier n° 7609 - Henri Jacquemart).
- **Monsieur Jacquemart à Saint-Quentin - Maison et atelier - Rue du Cateau n° 111 - Plans.** Plan, tirage, 1 : 100, 68,5 x 51,5 cm, 11-1919, par Malgras-Delmas (architecte). (AC Saint-Quentin. Service de l'Urbanisme ; Permis de construire : casier sanitaire. Dossier n° 286-5 - Rue Georges-Pompidou).
- **Etablissements Jacquemart - Etat ancien.** Plan, tirage, 1 : 100, 104 x 75 cm, 31-07-1981, par Marron Bernard (architecte). (AC Saint-Quentin. Service de l'Urbanisme ; Permis de construire. Dossier n° 286-9 - Rue Georges-Pompidou).

Bibliographie

- **Art et textile picards : St-Quentin, Amiens, Beauvais, Prestige de la qualité et de l'élégance.** Paris : Editions Mauranchon-Lamy, 1949.
- CELEDA. **L'industrie du département de l'Aisne au 1er janvier 1977.** Saint-Quentin, [1977].
- CHAMBRE REGIONALE DE COMMERCE ET D'INDUSTRIE DE PICARDIE. **Panorama des industries de Picardie : 1983.** C.R.C.I., [1983].
- IKLE, Ernest. **La broderie mécanique : 1828-1930.** Paris : chez l'auteur - A. Calavas, 1931. p. 193
- **Qui fabrique Quoi ? Répertoire des industriels et producteurs de l'Aisne.** Saint-Quentin : CCI de l'Aisne, [1972].

Annexe 1

Equipements de l'usine Jacquemart en 1914

Métiers à dentelle jacquard

3 métiers provenant de la maison Kiddier Frères de Nottingham :

- 1 métier Tatting dit Piker, jauge 12 aiguilles au pouce anglais, 180 pouces de large, 2 jacquards de 216 aiguilles - (facture 1901 - Le montage a été réalisé par un monteur anglais, en 20 jours)

- 1 métier Tatting dit Fast Warp, jauge 12 aiguilles au pouce anglais, 180 pouces de large, spring dropper Jacquard pour 35 barres - (facture 1899 - montage par un anglais)

- 1 métier Tatting dit Warp, jauge 12 aiguilles au pouce anglais, 90 pouces de large, spring dropper Jacquard pour 9 barres - (facture 1901 - montage par un anglais).

Petit matériel pour les dentelles Tatting :

- 1 dévidoir 16 broches
- 1 fort ourdissoir pour faire les grosses chaînes des métiers Pikert et Fast Warp
- 1 ourdissoir pour rouleaux de 90 pouces
- 3 ourdissoirs légers
- 1 ourdissoir pour le survidage et ourdissage de rouleaux de coton de 120 fils.

Métiers à dentelle au fuseau

Une table pour 12 métiers à dentelles aux fuseaux (J. Fries de Barmen) se composant de :

- 8 métiers à 2 fils, 8 bandes, 4 assiettes
- 2 métiers à 2 fils, 12 bandes, 4 assiettes
- 2 métiers à 2 fils, 16 bandes, 4 assiettes (facture 1909).

Une table pour 12 métiers à dentelles aux fuseaux (G. Krenzler de Barmen) se composant de :

- 2 métiers à 2 fils, 10 bandes, 3 assiettes
- 2 métiers à 2 fils, 12 bandes, 4 assiettes
- 2 métiers à 2 fils, 20 bandes, 4 assiettes
- 1 métier à 1 fils, 30 bandes, 2 jacquards (facture 1910 - monteur allemand).

Petit matériel pour les dentelles aux fuseaux :

- 1 dévidoir 6 broches (Meyer de Barmen - 1909)
- 1 machine à repasser (Muhl de Bruxelles - 1909)
- 1 tendeur pour dentelles.

Bonneterie

Métiers à bonneterie de chez Knoblok d'Apolda (Allemagne) :

- 2 métiers système Rachel 96 pouces saxons, 18 aiguilles.

Petit matériel pour bonneterie :

- 1 dévidoir 6 broches.

Petit matériel pour broderie :

- 1 machine à raccommorder la broderie (Schmidt).

Force motrice

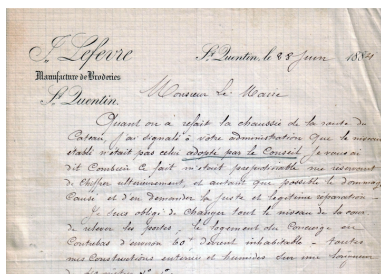
- 1 moteur à gaz Otto - 12 ch - Type éclairage volant lourd - 1910
- 1 moteur à gaz De Mesmay - 5 ch - 2 volants - 1905
- 1 moteur à gaz Villain - 8 ch - 2 volants - 1908.
- 1 génératrice de la Cie Electrique de Saint-Ouen - 120 V - 75 A - 1909. (actionnée par le moteur Otto)
- 1 dynamo génératrice Fabius Henrion - 120 V - 50 A (actionnée par le moteur De Mesmay)
- 1 dynamo pour dévidoirs - Fabius Henrion - 120 V - 0,25 ch.
- 1 moteur électrique à réduction de vitesse pour le métier Piker - Cie Electrique de Saint-Ouen - 120 V - 9 A - 1909
- 1 moteur électrique à réduction de vitesse pour le métier Fast-Warp - Cie Electrique de Saint-Ouen - 120 V - 1,25 ch - 1909
- 1 moteur électrique à réduction de vitesse pour les 2 tables des métiers à dentelles au fuseau - Cie Electrique de Saint-Ouen - 120 V - 25 A - 1909.

Eclairage

- 36 lampes 120 V - 16 bougies
- 2 lampes Osram.

Extrait de : AD Aisne. Série R : 15 R 1870. Dommages de guerre : dossier n°7609 - Henri Jacquemart.

Illustrations



Papier à en-tête, 1884
(AC Saint-Quentin).
Phot. Pillet Frédéric
IVR22_20060205735NUCAB



Vue aérienne, 1918 (AD Aisne).
Phot. Pillet Frédéric
IVR22_20060205742NUCAB



Vue intérieure des ateliers,
par L. Maréchal, vers
1918-1919 (AD Aisne).
Phot. Pillet Frédéric
IVR22_20060205743NUCAB



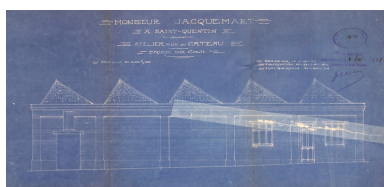
Vue intérieure du magasin industriel, par L. Maréchal, 1918-1919 (AD Aisne).
Phot. Pillet Frédéric
IVR22_20060205744NUCAB



Vue intérieure de la salle des machines, par L. Maréchal, 1918-1919 (AD Aisne).
Phot. Pillet Frédéric
IVR22_20060205745NUCAB



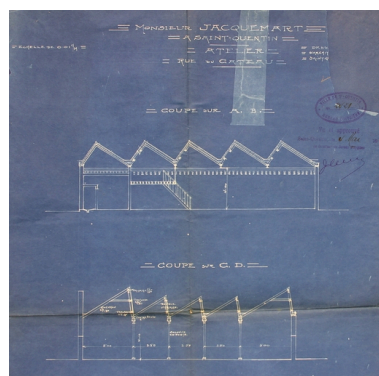
Façade sur cour des ateliers et du magasin industriel, par L. Maréchal, 1918-1919 (AD Aisne).
Phot. Pillet Frédéric
IVR22_20060205746NUCAB



Façade sur cour des ateliers, par Malgras-Delmas, 1919 (AC Saint-Quentin).
Phot. Pillet Frédéric
IVR22_20060205737NUCAB



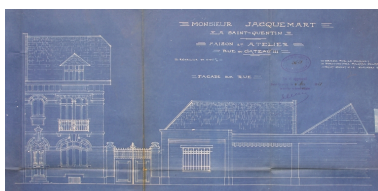
Façade sur cour du logement patronal et des bureaux, par Malgras-Delmas, 1919 (AC Saint-Quentin).
Phot. Pillet Frédéric
IVR22_20060205740NUCAB



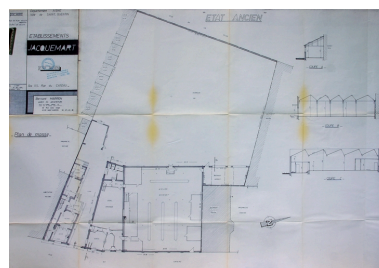
Coupes des ateliers, par Malgras-Delmas, 1919 (AC Saint-Quentin).
Phot. Pillet Frédéric
IVR22_20060205738NUCAB



Plan de l'usine, par Malgras-Delmas, 1919 : rez-de-chaussée (AC Saint-Quentin).
Phot. Pillet Frédéric
IVR22_20060205736NUCAB



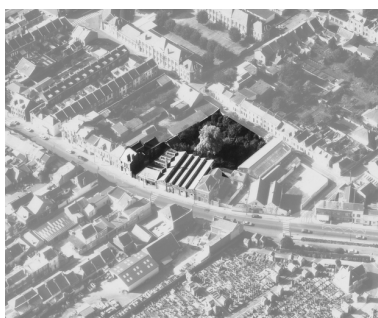
Façade sur rue, par Malgras-Delmas, 1919 (AC Saint-Quentin).
Phot. Pillet Frédéric
IVR22_20060205739NUCAB



Plan de l'usine, par B. Marron, 1981 (AC Saint-Quentin).
Phot. Pillet Frédéric
IVR22_20060205741NUCAB



Vue aérienne en 1989.
Phot. Pillet Frédéric, Autr. Phot'R
IVR22_20060205747NUCA



Vue aérienne du site en 1989.
Phot. Pillet Frédéric, Autr. Phot'R
IVR22_20060205748NUCA



Vue générale de l'usine
et du logement patronal.
Phot. Frédéric Pillet
IVR22_20070205197NUCA



Façade antérieure des ateliers.
Phot. Frédéric Pillet
IVR22_20070205198NUCA



Une travée des ateliers.
Phot. Frédéric Pillet
IVR22_20070205199NUCA



Vue intérieure des ateliers.
Phot. Frédéric Pillet
IVR22_20070205200NUCA



Façade postérieure des ateliers.
Phot. Frédéric Pillet
IVR22_20070205201NUCA



Le logement patronal.
Phot. Frédéric Pillet
IVR22_20070205202NUCA

Dossiers liés

Dossiers de synthèse :

Le patrimoine industriel et commercial de la communauté d'agglomération de Saint-Quentin - dossier de présentation (IA02002800)

Les usines textiles de Saint-Quentin (IA02002973)

Oeuvre(s) contenue(s) :

Auteur(s) du dossier : Frédéric Pillet, Benoît Dufournier

Copyright(s) : (c) Région Hauts-de-France - Inventaire général ; (c) Communauté d'agglomération et ville de Saint-Quentin

J. Lefèvre
Manufacture de Broderies
St Quentin.

St Quentin, le 28 juin 1884

Monsieur Le Maire

Quant on a refait la chaussée de la route de
Cateau, j'ai signalé à votre administration que le niveau
établi n'était pas celui adopté par le Conseil. Je vous ai
dit combien ce fait m'était préjudiciable me réservant
de chiffrer ultérieurement, et autant que possible le dommage
causé et d'en demander la juste et légitime réparation -
Je suis obligé de changer tout le niveau de la cour,
de relever les portes, le logement du Concierge en
Coutubas d'environ 60⁺ devient inhabitable - Toutes
mes constructions enterrées et humides sur une longueur
de 40 mètres 4^o 4^o :

Papier à en-tête, 1884 (AC Saint-Quentin).

IVR22_20060205735NUCAB

Auteur de l'illustration : Pillet Frédéric

(c) Région Hauts-de-France - Inventaire général ; (c) Communauté d'agglomération et ville de Saint-Quentin
reproduction soumise à autorisation du titulaire des droits d'exploitation



Vue aérienne, 1918 (AD Aisne).

IVR22_20060205742NUCAB

Auteur de l'illustration : Pillet Frédéric

(c) Région Hauts-de-France - Inventaire général ; (c) Département de l'Aisne ; (c) Communauté d'agglomération et ville de Saint-Quentin

reproduction soumise à autorisation du titulaire des droits d'exploitation



Vue intérieure des ateliers, par L. Maréchal, vers 1918-1919 (AD Aisne).

IVR22_20060205743NUCAB

Auteur de l'illustration : Pillet Frédéric

(c) Région Hauts-de-France - Inventaire général ; (c) Département de l'Aisne ; (c) Communauté d'agglomération et ville de Saint-Quentin

reproduction soumise à autorisation du titulaire des droits d'exploitation



Vue intérieure du magasin industriel, par L. Maréchal, 1918-1919 (AD Aisne).

IVR22_20060205744NUCAB

Auteur de l'illustration : Pillet Frédéric

(c) Région Hauts-de-France - Inventaire général ; (c) Département de l'Aisne ; (c) Communauté d'agglomération et ville de Saint-Quentin

reproduction soumise à autorisation du titulaire des droits d'exploitation



Vue intérieure de la salle des machines, par L. Maréchal, 1918-1919 (AD Aisne).

IVR22_20060205745NUCAB

Auteur de l'illustration : Pillet Frédéric

(c) Région Hauts-de-France - Inventaire général ; (c) Département de l'Aisne ; (c) Communauté d'agglomération et ville de Saint-Quentin

reproduction soumise à autorisation du titulaire des droits d'exploitation



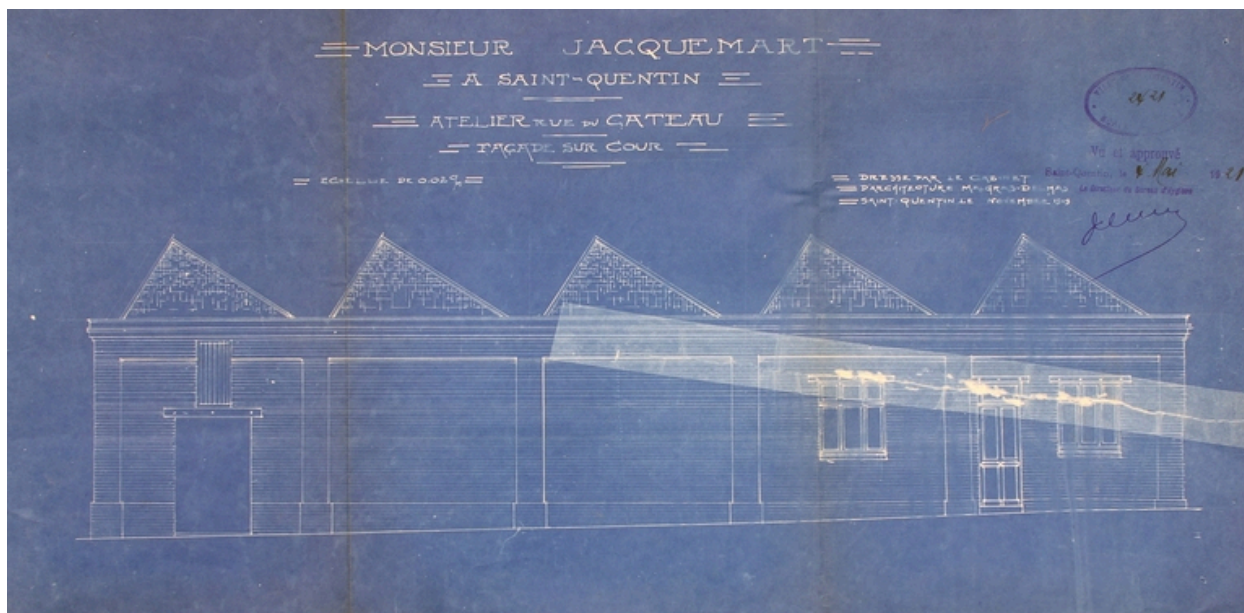
Façade sur cour des ateliers et du magasin industriel, par L. Maréchal, 1918-1919 (AD Aisne).

IVR22_20060205746NUCAB

Auteur de l'illustration : Pillet Frédéric

(c) Région Hauts-de-France - Inventaire général ; (c) Département de l'Aisne ; (c) Communauté d'agglomération et ville de Saint-Quentin

reproduction soumise à autorisation du titulaire des droits d'exploitation

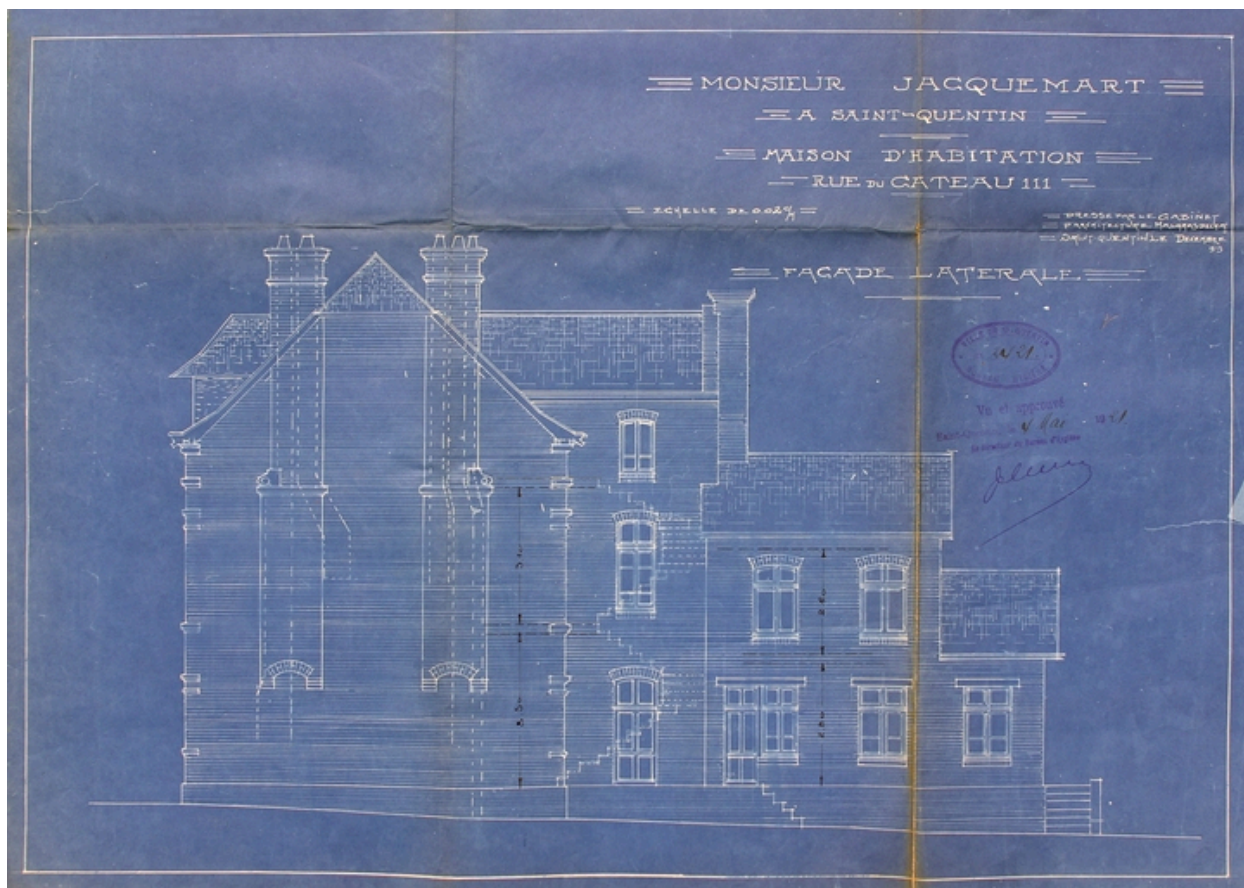


Façade sur cour des ateliers, par Malgras-Delmas, 1919 (AC Saint-Quentin).

IVR22_20060205737NUCAB

Auteur de l'illustration : Pillet Frédéric

(c) Région Hauts-de-France - Inventaire général ; (c) Communauté d'agglomération et ville de Saint-Quentin
reproduction soumise à autorisation du titulaire des droits d'exploitation

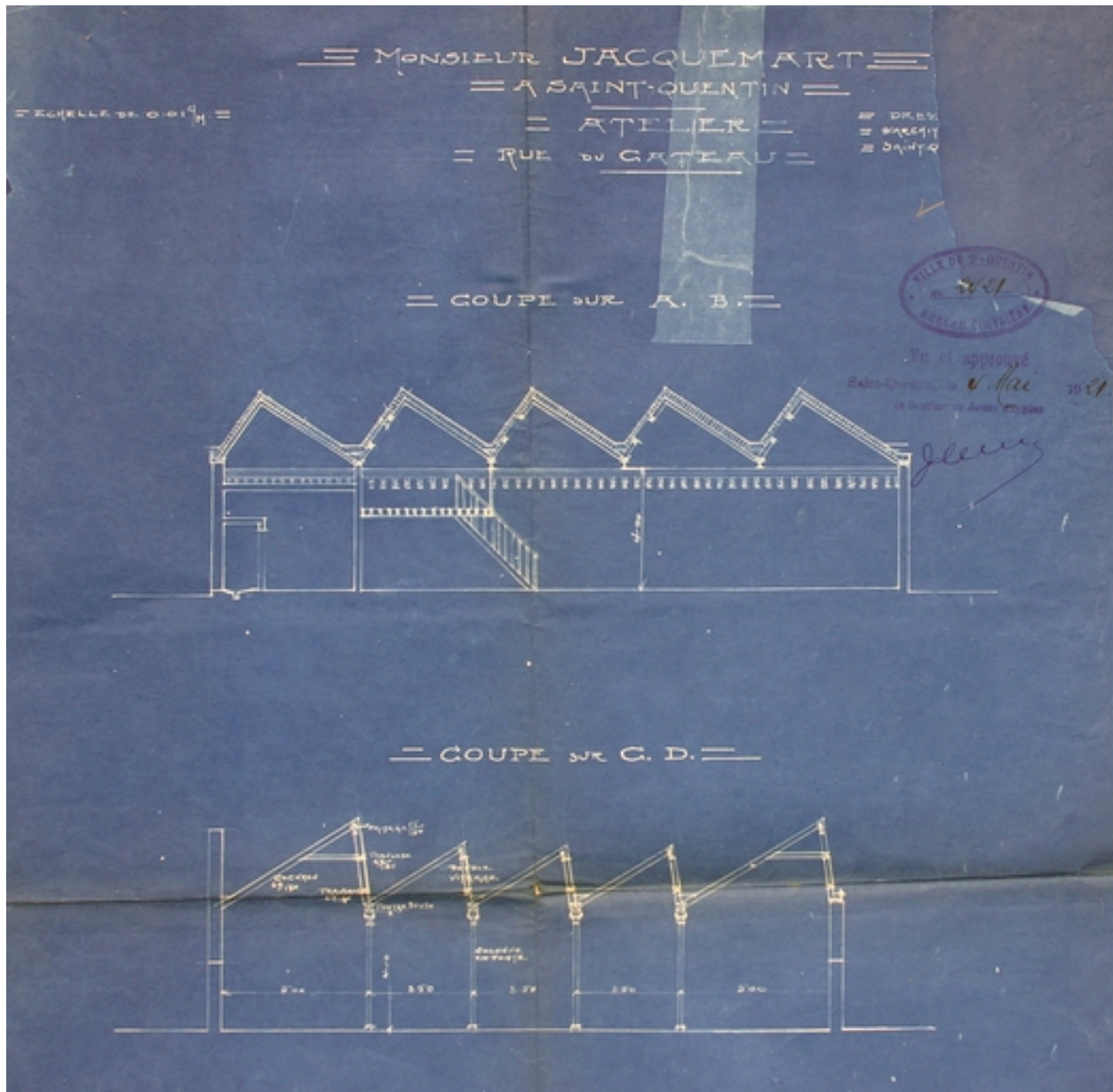


Façade sur cour du logement patronal et des bureaux, par Malgras-Delmas, 1919 (AC Saint-Quentin).

IVR22_20060205740NUCAB

Auteur de l'illustration : Pillet Frédéric

(c) Région Hauts-de-France - Inventaire général ; (c) Communauté d'agglomération et ville de Saint-Quentin
reproduction soumise à autorisation du titulaire des droits d'exploitation

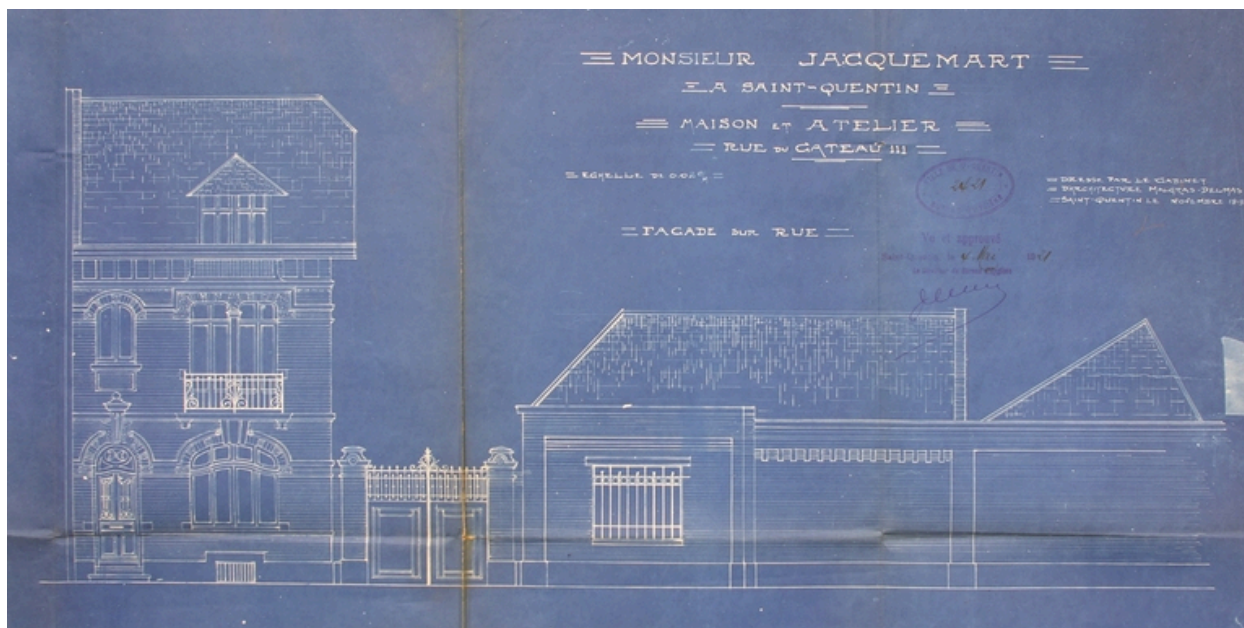


Coupes des ateliers, par Malgras-Delmas, 1919 (AC Saint-Quentin).

IVR22_20060205738NUCAB

Auteur de l'illustration : Pillet Frédéric

(c) Région Hauts-de-France - Inventaire général ; (c) Communauté d'agglomération et ville de Saint-Quentin
reproduction soumise à autorisation du titulaire des droits d'exploitation

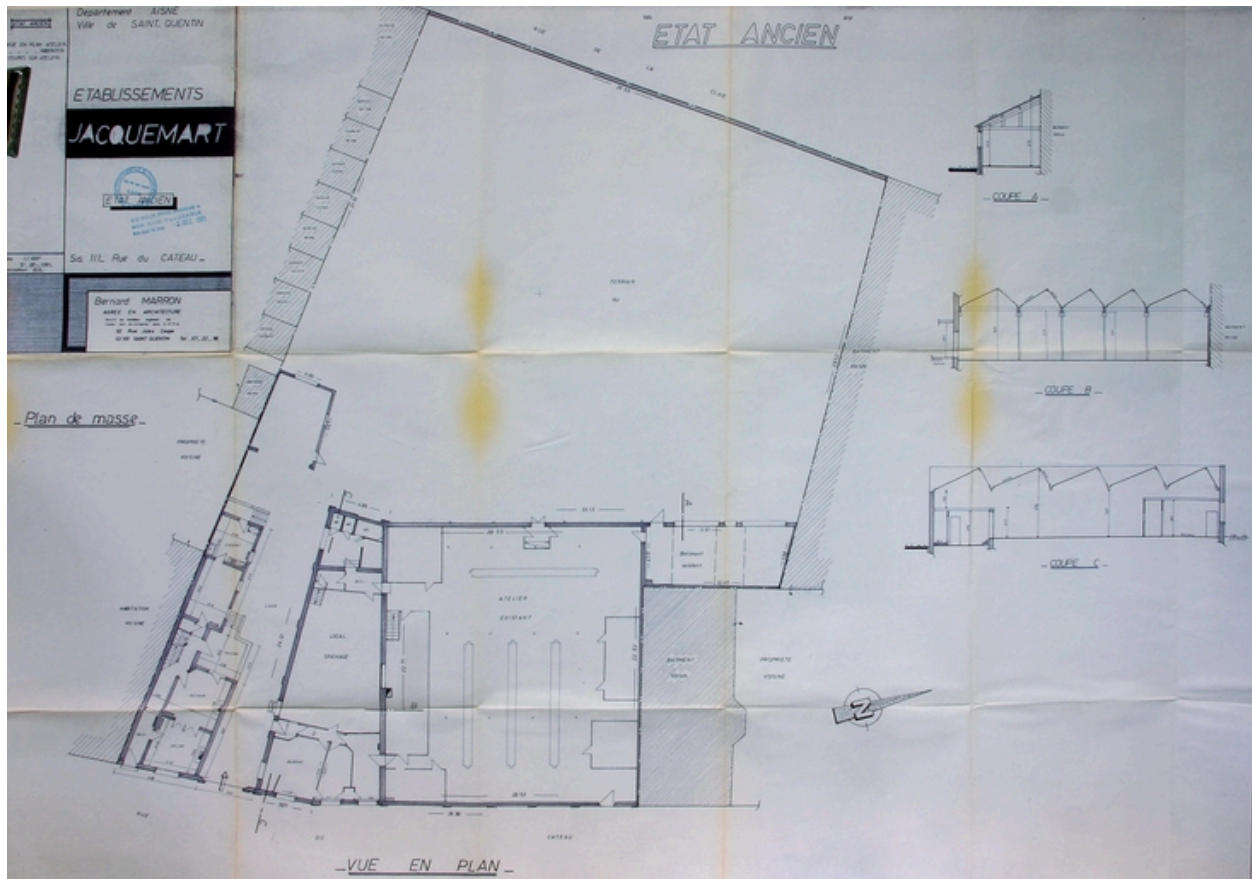


Façade sur rue, par Malgras-Delmas, 1919 (AC Saint-Quentin).

IVR22_20060205739NUCAB

Auteur de l'illustration : Pillet Frédéric

(c) Région Hauts-de-France - Inventaire général ; (c) Communauté d'agglomération et ville de Saint-Quentin
reproduction soumise à autorisation du titulaire des droits d'exploitation

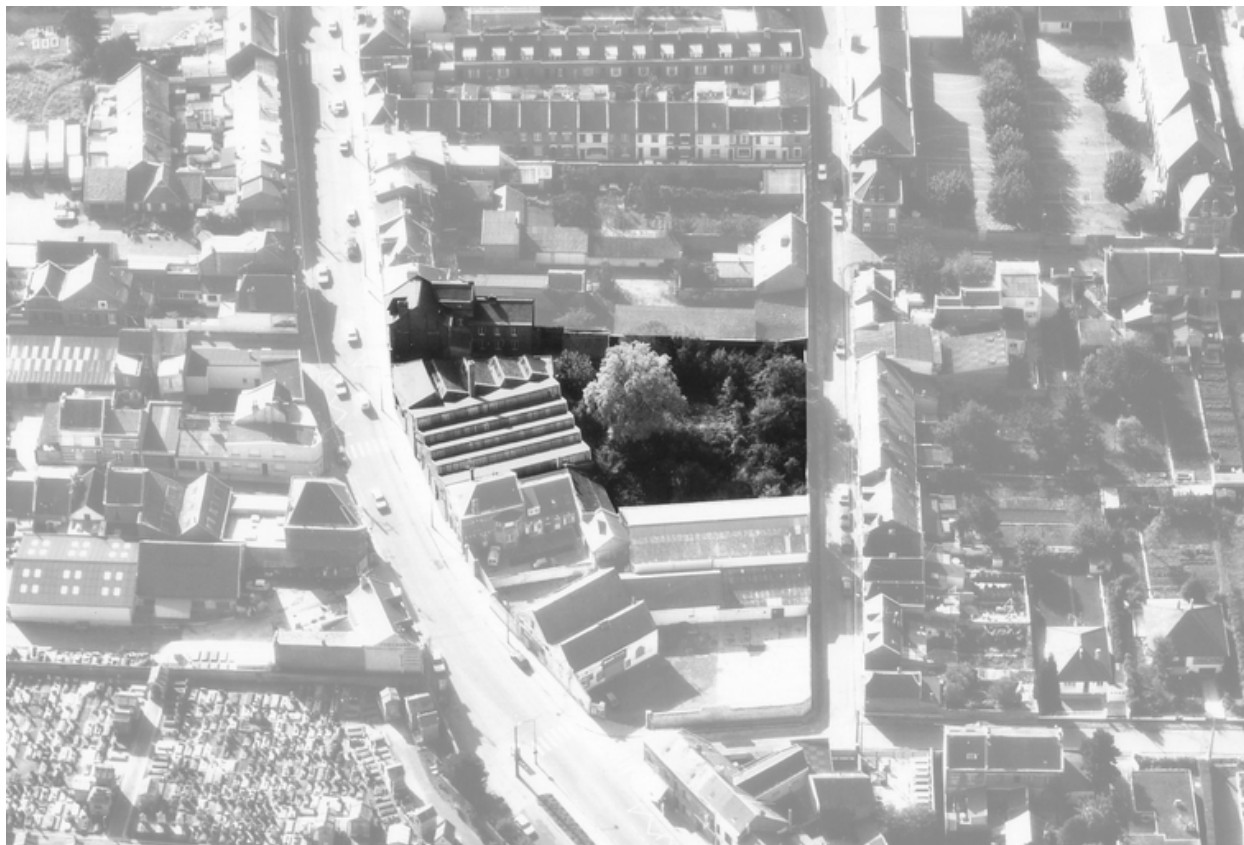


Plan de l'usine, par B. Marron, 1981 (AC Saint-Quentin).

IVR22_20060205741NUCAB

Auteur de l'illustration : Pillet Frédéric

(c) Région Hauts-de-France - Inventaire général ; (c) Communauté d'agglomération et ville de Saint-Quentin
reproduction soumise à autorisation du titulaire des droits d'exploitation



Vue aérienne en 1989.

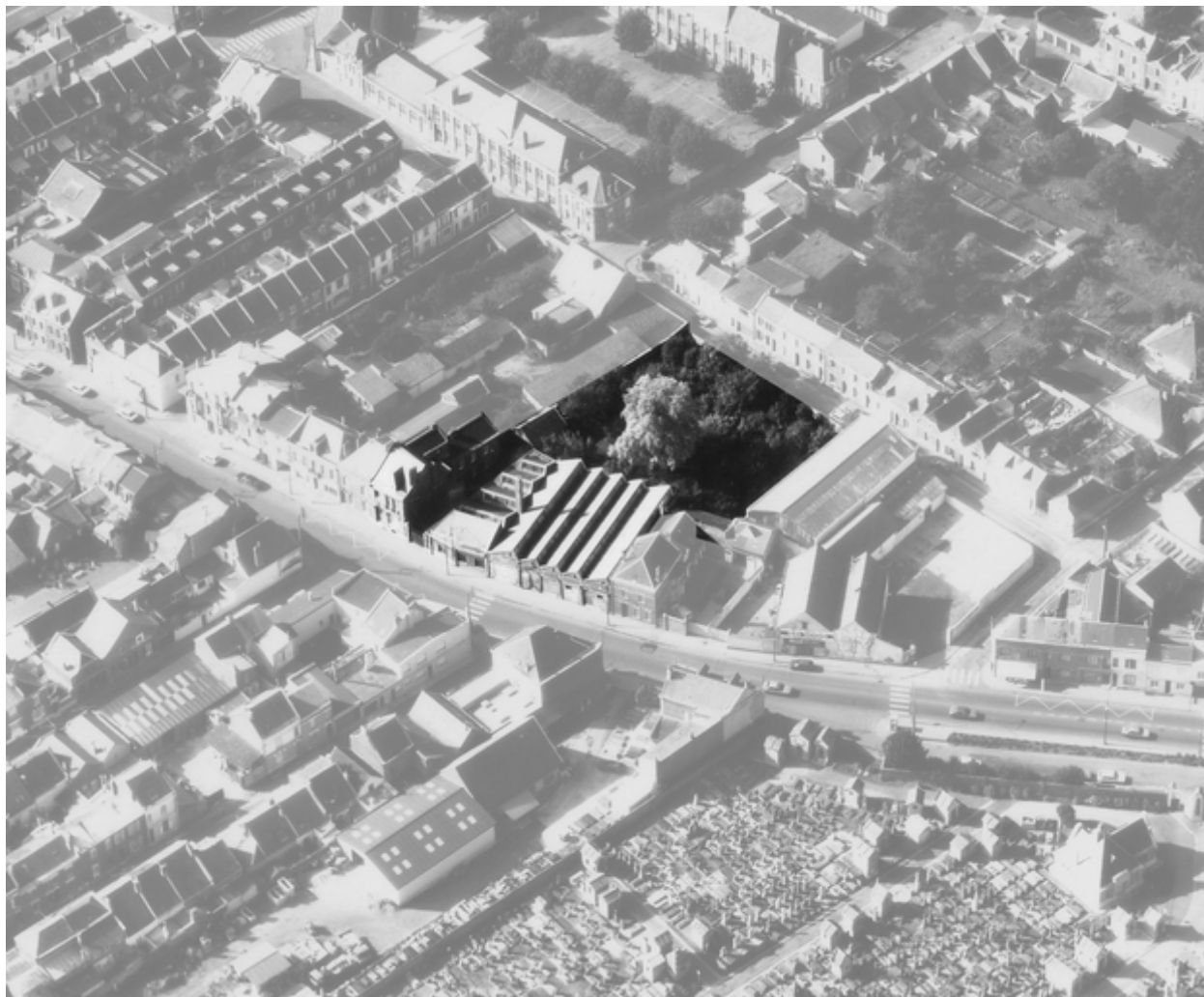
IVR22_20060205747NUCA

Auteur de l'illustration : Pillet Frédéric

Auteur du document reproduit : Phot'R

Date de prise de vue : 1989

(c) Région Hauts-de-France - Inventaire général ; (c) Communauté d'agglomération et ville de Saint-Quentin
reproduction soumise à autorisation du titulaire des droits d'exploitation



Vue aérienne du site en 1989.

IVR22_20060205748NUCA

Auteur de l'illustration : Pillet Frédéric

Auteur du document reproduit : Phot'R

Date de prise de vue : 1989

(c) Région Hauts-de-France - Inventaire général ; (c) Communauté d'agglomération et ville de Saint-Quentin
reproduction soumise à autorisation du titulaire des droits d'exploitation



Vue générale de l'usine et du logement patronal.

IVR22_20070205197NUCA

Auteur de l'illustration : Frédéric Pillet

(c) Région Hauts-de-France - Inventaire général ; (c) Communauté d'agglomération et ville de Saint-Quentin
reproduction soumise à autorisation du titulaire des droits d'exploitation



Façade antérieure des ateliers.

IVR22_20070205198NUCA

Auteur de l'illustration : Frédéric Pillet

(c) Région Hauts-de-France - Inventaire général ; (c) Communauté d'agglomération et ville de Saint-Quentin
reproduction soumise à autorisation du titulaire des droits d'exploitation



Une travée des ateliers.

IVR22_20070205199NUCA

Auteur de l'illustration : Frédéric Pillet

(c) Région Hauts-de-France - Inventaire général ; (c) Communauté d'agglomération et ville de Saint-Quentin
reproduction soumise à autorisation du titulaire des droits d'exploitation



Vue intérieure des ateliers.

IVR22_20070205200NUCA

Auteur de l'illustration : Frédéric Pillet

(c) Région Hauts-de-France - Inventaire général ; (c) Communauté d'agglomération et ville de Saint-Quentin
reproduction soumise à autorisation du titulaire des droits d'exploitation



Façade postérieure des ateliers.

IVR22_20070205201NUCA

Auteur de l'illustration : Frédéric Pillet

(c) Région Hauts-de-France - Inventaire général ; (c) Communauté d'agglomération et ville de Saint-Quentin
reproduction soumise à autorisation du titulaire des droits d'exploitation



Le logement patronal.

IVR22_20070205202NUCA

Auteur de l'illustration : Frédéric Pillet

(c) Région Hauts-de-France - Inventaire général ; (c) Communauté d'agglomération et ville de Saint-Quentin
reproduction soumise à autorisation du titulaire des droits d'exploitation