

Hauts-de-France, Aisne
Saint-Quentin
Oëstres

Ancienne buerie des Islots, teinturerie, retorderie, usine d'impression sur étoffes, puis usine de blanchiment et teinturerie Vanbéghin (détruit)

Références du dossier

Numéro de dossier : IA02002839

Date de l'enquête initiale : 2005

Date(s) de rédaction : 2005

Cadre de l'étude : patrimoine industriel la communauté d'agglomération de Saint-Quentin

Degré d'étude : étudié

Désignation

Dénomination : usine de blanchiment, usine d'acide sulfurique, usine de teinturerie, usine de préparation de produits textiles, usine d'impression sur étoffes

Précision sur la dénomination : retorderie

Appellation : Buerie des Islots, Vanbéghin

Compléments de localisation

Milieu d'implantation : en ville

Références cadastrales : 1821. E 416 à 424

Historique

Cette usine de blanchiment de toiles de lin, appelée Buerie des Islots, est attestée à la fin du 17^e siècle. La pratique en cours appliquée tout au long du 18^e siècle, est le lessivage et l'exposition sur pré. La buerie dispose alors d'eau en abondance provenant de la source du Grosnard, toute proche, et d'un réseau dense de canaux, délimitant des "islots", dans la zone marécageuse de la Somme, au pied des remparts de la ville. Elle est la propriété de Pierre de Joncourt en 1736, puis dans les années 1740 celle de M. Fromaget. A la fin du 18^e siècle, cette usine de blanchiment, propriété de M. Dupuis, est l'une des quatre bueries que compte la ville de Saint-Quentin. En 1793, Jean-Baptiste Dupuis adjoint au blanchiment une usine de fabrication d'acide sulfurique, alors l'une des deux que comptent le département de l'Aisne (la seconde est à Chauny pour le service de la manufacture de Saint-Gobain). C'est à la même période qu'il adopte le procédé de blanchiment des toiles par le chlore mis au point par Berthollet dans les années 1780. Parallèlement, J.-B. Dupuis implante à la buerie des Islots un établissement de bains publics, en service jusque dans les années 1860. Au début des années 1840, Dupuis partage l'exploitation de l'usine de blanchiment avec Samuel Storer. C'est probablement à cette époque que la propriété de la Buerie des Islots change de mains, et de fonction. Des années 1860 à 1877, les ateliers sont occupés par un établissement d'impression sur étoffes employant moins de 25 tables d'impression exploitées par Jean-François Camus puis Alphonse Potentier associé à Victor Bocquillon. A la même période s'implante de petits ateliers de teinturerie exploités par Modeste Rouen puis sa veuve, et M. Fournet succédé par M. Vandroth. Enfin, dans les années 1870, Pierre Defaux crée sur ce site une retorderie de fils de coton, dotée de moins de 600 broches, en activité jusqu'à la fin du 19^e siècle. Pourtant, dès 1890, une partie de l'ancienne buerie retrouve son activité d'origine. Léon Vanbéghin réinstalle des ateliers de blanchiment, auxquels il adjoint des ateliers de teinturerie. En décembre 1899, ses deux fils, Charles et Anatole, constituent la société Vanbéghin Frères. De nouveaux ateliers sont édifiés pendant les premières années du 20^e siècle. Durant la Première Guerre mondiale, les bâtiments de l'usine sont durement touchés. La partie Ouest est complètement arasée ; les bâtiments Est sont éventrés. Finalement, à la suite d'une procédure d'expropriation, l'usine n'est pas restaurée : elle est rasée au cours des années 1920. Les frères Vanbéghin implantent de nouveaux ateliers de blanchiment et de teinturerie à quelques centaines de mètres, rue de la Chaussée Romaine. En 1914, l'usine est équipée de deux générateurs à vapeur datés de 1902 et 1909, et de deux machines à vapeur : l'une de 40 ch., du type Zimmermann construite en 1882 par la Société Anonyme des

Constructions Mécaniques (Saint-Quentin), l'autre de 20 ch., du constructeur Vilain et Lecat. L'usine emploie trente-cinq ouvriers, un directeur et deux coloristes en 1914.

Période(s) principale(s) : 4e quart 17e siècle, 1er quart 20e siècle

Description

Éléments descriptifs

Énergies : énergie thermique ; produite sur place

Typologies et état de conservation

État de conservation : détruit

Références documentaires

Documents d'archive

- AC Saint-Quentin. Série G ; 1 G 6. **Matrices cadastrales de la commune de Saint-Quentin - 1821.**
- AC Saint-Quentin. Série G ; 1 G 61. **Matrice des propriétés baties [1842-1846].**
Dupuis Jean-Baptiste père (propriétaire) partage l'exploitation de la blanchisserie avec Samuel Storer
- AC Saint-Quentin. Série G ; 1 G 50 à 53. **Registres des patentes pour les années 1861, 1862 et 1863.**
Jean-Louis Leleux - Jean-François Camus - Veuve Modeste Rouen
- AC Saint-Quentin. Série G ; 1 G 24 à 93. **Matrices des contributions personnelles et des patentes.**
1864-1914.
années 1868 (1 G 25), 1877 (1 G 26), 1881 (1 G 30), 1885 (1 G 34), 1907 (1 G 74/75), 1914 (1 G 89/90)
- AC Saint-Quentin. Série G ; 1 G 54 à 59. **Contributions et patentes : réclamations, avis, conclusions, décisions définitives.**
contestations de Jean-Louis Leleux (1864 - 1 G 54) de Pierre Defaux (1880 - 1 G 56)
- AC Saint-Quentin. Non coté. **Matrices cadastrales - 3e série - 1911/1926**, [les mêmes matrices sont conservées aux archives départementales : AD Aisne. 4 P 691/2 à 9].
case 5092 - Anatole et Charles Vanbéghin
- AC Saint-Quentin. Série F ; 7 F 12. **Conseil des Prudhommes - Liste des électeurs : patrons et ouvriers, 1883 à 1886.**
1885 - Léon Vanbéghin - né en 1843, teinturier à Saint-Quentin depuis 1867
- AC Saint-Quentin. Série F ; 7 F 16 et 17. **Conseil des Prudhommes - Listes électorales : Patrons, 1908 à 1927.**
Charles et Anatole Vanbéghin (né en 1870 et 1873), teinturiers depuis 1900
- AC Saint-Quentin. Série O ; 3 O 20. **Estimation approximative des unités de vapeur installées dans les usines de Saint-Quentin - [vers 1910].**
Vanbéghin - Teinturier - machine de 15 ch
- BM Saint-Quentin. Fonds local. **Annuaire et almanachs.**
années 1800 à 1914

- AD Aisne. Série C ; C 799. [**Correspondance de l'intendant d'Amiens**].
Conflit au sujet des travaux du canal, 1736 ca.
- AD Aisne. Série P ; 4 P 691/10. **Matrices des propriétés mixtes et non bâties - Première série (1827-1883)**.
état des sections - Section E : parcelles 412 à 424, 434 - Dupuis
- AD Aisne. Série P ; 4 P 691/11 à 19. **Matrices des propriétés mixtes et non bâties - Première série (1827-1883)**.
Coutte-Beranger et Consorts (folio 497) - Agombart-Cheval (folio 189)
- AD Aisne. Série U ; 289 U 128. **Tribunal de Commerce de Saint-Quentin - Dépôt des actes de sociétés - Registres d'enregistrement**.
1900 - Création de Vanbéghin Frères
- AD Aisne. Série U ; 289 U 133. **Tribunal de Commerce de Saint-Quentin - Dépôt des actes de sociétés - Registres d'enregistrement**.
1922 - Vanbéghin Frères - Nouveau siège rue de la Chaussée Romaine
- AD Aisne. Série U ; 255 U 180. **Justice de Paix de Saint-Quentin - Actes de sociétés - Constitutions - Statuts - Dissolutions**.
24-02-1922 - Prorogation de la société Vanbéghin Frères fondée le 28/12/1899

Documents figurés

- **Recueil des plans des places du Royaume divisés par province fait en l'année 1693**. Plan, manuscrit, couleur, 39 x 52 cm, 1 : 1740, 1693 (BN. Cartes et plans : Ge DD 4585, t4).
- [**L'environnement de la Buerie des Islots en 1712**]. Plan, dessin à la plume, 59 x 24 cm, 1712, dessiné par Delatour François. (Musée Antoine Lécuyer).
- **Plan de Saint-Quentin**. Plan, manuscrit, couleur, 1 : 100 toises, 44 x 58 cm, [1745]. (Musée Antoine Lécuyer).
- **Plan des prés et bâtiments de la buerie des Isleaux - Carton de plans, 7e pièce, archives de l'hôtel de ville de Saint-Quentin - [copie d'un plan du 18e siècle, postérieur à 1732]**. Plan, calque collé, 72 x 55 cm, [n.d.], dessiné par Ch. Gomart. (Musée Antoine Lécuyer).
- **Ville de Saint-Quentin. Section d'Oëstre en 2 feuilles. 2e feuille**. Plan cadastral, manuscrit, couleur, 1 : 2500, [1814-1821] (AC Saint-Quentin ; non coté).
- **Département de l'Aisne - Nouveau plan de St-Quentin agréé par S.A.R. Mme La Dauphine - Année 1826**. Plan imprimé, lavis, retombe, 1 : 800, 1826, par H. Pelletier (géomètre). (Société Académique de Saint-Quentin ; non coté).
- **Plan de la ville de Saint-Quentin avec ses agrandissements sur l'emplacement des fortifications cédées à la ville par décret impérial du 28 avril 1810**. Plan imprimé, surchargé en rouge (plan des fontaines), 1 : 4000, 58 x 77,5 cm, gravé en 1828, par Védié (architecte voyer), Pelletier (architecte), Tardieu Pierre (graveur). (AC Saint-Quentin. Série O ; 1 O 2. Voirie urbaine. Plan des rues, voies et ruelles - 1807 à 1860).
- **Plans d'alignements tracés suivant l'alignement proposé le 23 juin 1832 et suivants. Planche n° 6**. Plan, encre et lavis, 100 x 65 cm, 16-08-1836, par H. Pelletier (géomètre). (AC Saint-Quentin. Service de l'Urbanisme ; non coté).

- **Projet de rue sur le terrain de la Buerie des Islots, conduisant du boulevard Saint-Martin au Vieux Port à Saint-Quentin.** Plan, encre et lavis, 1 : 500, 50,5 x 68 cm, 03-09-1861, par Bénard Pierre (architecte). (AC Saint-Quentin. Service de l'Urbanisme ; Voirie. Dossier n° 252 - rue des Islots).
- **Plan général de la buerie des Islots à Saint-Quentin - Projet de rue entre le boulevard St-Martin au Coulant Garant.** Plan, encre et lavis, 1 : 1000, 104 x 68 cm, 04-10-1862, par Bénard Pierre (architecte). (AC Saint-Quentin. Service de l'Urbanisme ; Voirie. Dossier n° 136 - rue Crozat).
- **Nouveau plan de la ville de Saint-Quentin dressé et publié par Langlet libraire éditeur, 5 rue d'Isle.** Plan, lithographie, [1 : 5000], 52 x 76 cm, [1881-1883], dessiné par Langlet (AC Saint-Quentin. Service de l'Urbanisme ; Voirie. Dossier n° 47 - Rue Bénezet).
- **Ville de St-Quentin - Faubourg Saint-Martin - Projet d'assainissement du quartier dit de la Buerie des Islots - Avant-projet des rues à exécuter [extrait].** Plan, encre, 55 x 44 cm, 1 : 2000, 1-09-1889, par Peltier (géomètre). (AC Saint-Quentin. Service de l'Urbanisme ; Voirie. Dossier n° 125 - Rue du Coulant Garant).
- **Blanchisserie des Isleaux et fabrique d'acide sulfurique, appart[enan]t à Mr Dupuis père, à Saint-Quentin. Département de l'Aisne.** Lithographie, 34 x 50 cm, 1821./ Dessiné par Pingret, Edouard. Dans : "Monumens, établissemens et sites les plus remarquables du département de l'Aisne". J.-B. Brayer. Paris : Engelmann-Ponthieu, 1821. Pl. 34.
- **157 - Le bateau du père Wavrans au Vieux Port.** Imp. photoméc. (carte postale), [n.d.] (BM Saint-Quentin. Fonds local : photographies aériennes).
- **194 - Saint-Quentin - Panorama - Faubourg d'Isle - Eglise Saint-Eloi.** Imp. photoméc. (carte postale), [1900-1914] (BM Saint-Quentin. Fonds local : cartes postales).
- **102 - Saint-Quentin - Panorama, vue prise depuis la ferme Saint-Prix.** Imp. photoméc. (carte postale), [1900-1914] (BM Saint-Quentin. Fonds local : cartes postales).
- **25 - Saint-Quentin - Le Vieux Port.** Imp. photoméc. (carte postale), [1900-1914] (BM Saint-Quentin. Fonds local : cartes postales).
- **[36e C]A - C 589 - St Quentin - Usine à gaz.** Photogr. pos., n. et b., 15,2 x 23 cm, 15h, altitude 200 m, 1-10-1918 (BM Saint-Quentin. Fonds local : photographies aériennes).
- **Usine à gaz - Saint-Quentin - n° 013.** Photogr. pos., n. et b., cliché n° 257, 18 x 24 cm, 27-03-1919 (AD Aisne ; 20 Fi 295).
- **Vue aérienne Ville.** Photogr. pos., n. et b., 11 h 30, altitude 2600 m, focale 50, format 178 x 238 mm, 21-11-1918 (AD Aisne ; 28 Fi Saint-Quentin 4).
- **Bâtiments industriels - Mr Vanbeghin propriétaire - A Buerie des Islots - Plan de masse.** Tirage de plan, 1 : 500, 20,5 x 31 cm, 23-06-1919, par G. Malgras-Delmas (architecte). (AD Aisne. Série R ; 15 R 1240. Dossier n° 5690 - Anatole Vanbeghin).
- **Propriété de M. Vanbeghin - Buerie des Islots - Usine - Plan du rez-de-chaussée.** Tirage de plan, n° 1, 1 : 50, non mesuré, 24-10-1919, par G. Malgras-Delmas (architecte). (AD Aisne. Série R ; 15 R 1240. Dossier n° 5690 - Anatole Vanbeghin).

- **Propriété de M. Vanbeghin - Buerie des Islots - Usine - Plan du premier étage.** Tirage de plan, n° 2, 1 : 50, non mesuré, 24-10-1919, par G. Malgras-Delmas (architecte). (AD Aisne. Série R ; 15 R 1240. Dossier n° 5690 - Anatole Vanbeghin).
- **Propriété de M. Vanbeghin - Buerie des Islots - Usine - Plan des combles.** Tirage de plan, n° 3, 1 : 50, non mesuré, 24-10-1919, par G. Malgras-Delmas (architecte). (AD Aisne. Série R ; 15 R 1240. Dossier n° 5690 - Anatole Vanbeghin).
- **Propriété de M. Vanbeghin - Buerie des Islots - Usine - Façade et coupe.** Tirage de plan, n° 4, 1 : 50, 1 : 50, 97 x 52 cm, 24-10-1919, par G. Malgras-Delmas (architecte). (AD Aisne. Série R ; 15 R 1240. Dossier n° 5690 - Anatole Vanbeghin).

Bibliographie

- BRAYER, J.B.L. **Statistique du département de l'Aisne, publiée sous les hospices de M. Le Comte de Floviac, préfet et de MM. Les membres du Conseil Général.** Laon : imp. De Melleville, 1824-1825. pp. 265, 291, 292
- MIROY-DESTOURNELLES. **Annuaire du département de l'Aisne : pour l'année 1812, présenté à Monsieur Malouet, Baron de l'Empire, Chevalier de la Légion-d'honneur, préfet de ce département.** Saint-Quentin : Moureau Fils, 1812. p. 75
- **Le Journal de la ville de Saint-Quentin et des communes environnantes.** n°542, 03-01-1830, p. 5
- PICARD, Charles. **Saint-Quentin de son commerce et de ses industries (302-1789).** Saint-Quentin : Jules Moureau, 1865. Tome 1. pp. 448-450
- PICARD, Charles. **Saint-Quentin de son commerce et de ses industries (1789-1866).** Jules Moureau, 1867. Tome 2. p. 32
- TERRIER, Didier. **Les deux âges de la proto-industrie - Les tisserands du Cambresis et du Saint-Quentinois, 1730-1880.** Paris : EHESS, 1996. pp. 71-72

Annexe 1

Association des bueries des Islots, d'Oëstres, d'Ostende en 1830

M. Jean-Baptiste Dupuis, maire de la ville de Saint-Quentin, négociant-blanchisseur, demeurant au faubourg Saint-Martin ;

M. Melchior Bethfort, négociant-blanchisseur, demeurant à Oëstre, banlieue de Saint-Martin ;

MM. Clovis-Alexandre-Desiré Cordier et Stanislas Pluchart, négociants-blanchisseurs, associés sous la raison de commerce Pluchart-Brabant, demeurans tous deux au faubourg d'Isle de Saint-Martin,

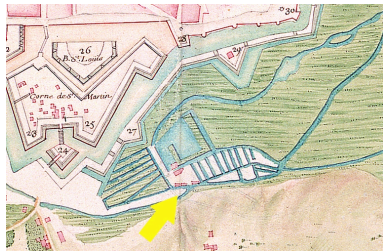
Et M. Célestin Brabant, négociant-blanchisseur, demeurant à Cambrai,

Ont formé entr'eux une société en nom collectif, pour le blanchiment de tous les tissus en coton provenant de la fabrique de Saint-Quentin. Cette société a été ainsi constituée pour cinq années ; qui commenceront au premier février mil huit cent trente. La raison sociale est celle-ci : Dupuis, Brabant, Bethfort-Plomion et Pluchart-Brabant etc.

Chacun des contractans ne met en société que son industrie comme blanchisseur, et conserve la libre disposition, la pleine et absolue propriété, ainsi que l'exploitation de son établissement dont il acquittera tous les frais et supportera toutes les charges, comme par le passé.

Extrait de : *Le Journal de la ville de Saint-Quentin et des communes environnantes*, n°542, 03-01-1830, p. 5.

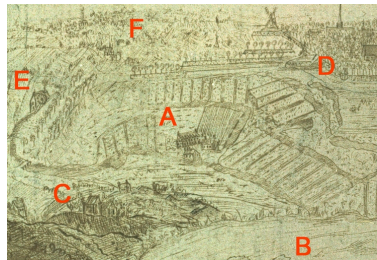
Illustrations



Recueil des plans des places du Royaume divisés par province fait en l'année 1693 : le site de la Buerie des Islots en 1693 (BnF).

Phot. Pillet Frédéric

IVR22_20050205384NUCAB



L'environnement de la Buerie des Islots (A) en 1712 : La Somme (B), Saint-Prix (C), les remparts de la ville (D), le moulin Garand (E), le faubourg Saint-Martin (F). (Musée Antoine Lécuyer).

Phot. Pillet Frédéric

IVR22_20050205385NUCAB



Plan des prés et bâtiments de la buerie des Isleaux, postérieur à 1732 (Musée Antoine Lécuyer).

Phot. Pillet Frédéric

IVR22_20050205387NUCAB



Plan des prés et bâtiments de la buerie des Isleaux, postérieur à 1732, par Charles Gomar (Musée Antoine Lécuyer).

Phot. Pillet Frédéric

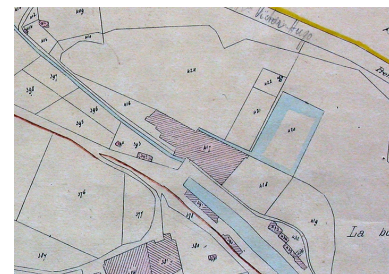
IVR22_20050205388NUCAB



La Buerie des Islots en 1745 (Musée Antoine Lécuyer).

Phot. Pillet Frédéric

IVR22_20050205386NUCAB



Plan cadastral (section d'Oëstre en 2 feuilles. 2e feuille - n°300 à 546) : plan masse de la Buerie des Islots, vers 1814 (AC Saint-Quentin).

Phot. Pillet Frédéric

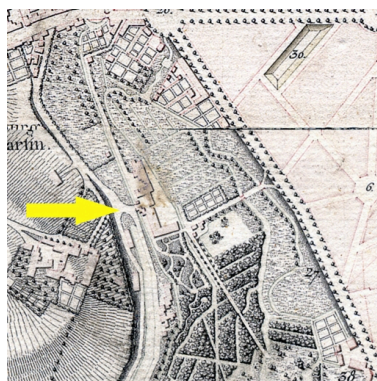
IVR22_20050205389NUCAB



La Buerie des Islots, par Edouard Pingret, 1821 (Monuments, établissements et sites les plus remarquables du département de l'Aisne).

Phot. Pillet Frédéric

IVR22_20050205395NUCAB



Nouveau plan de Saint-Quentin : la Buerie des Islots en 1826 (Société Académique de Saint-Quentin).

Phot. Pillet Frédéric

IVR22_20050205390NUCAB



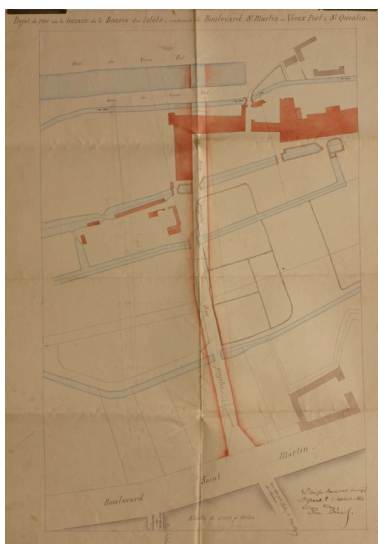
La Buerie des Islots, par Védié, Pelletier et Tardieu, 1828 (AC Saint-Quentin).

Phot. Pillet Frédéric

IVR22_20050205391NUCAB



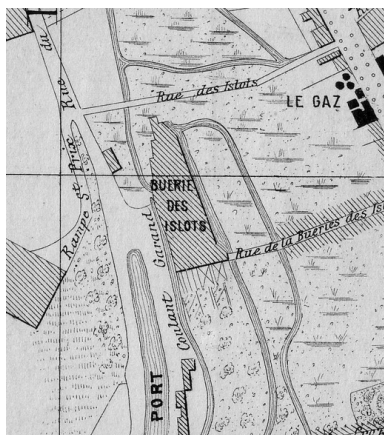
Plans d'alignement de Saint-Quentin, 1836 : extrait de la planche n°9 (AC Saint-Quentin).
 Phot. Pillet Frédéric
 IVR22_20050205392NUCAB



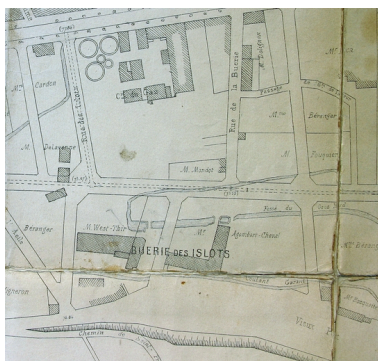
La Buerie des Islots, par Bénard, 1861 (AC Saint-Quentin).
 Phot. Pillet Frédéric
 IVR22_20050205409NUCAB



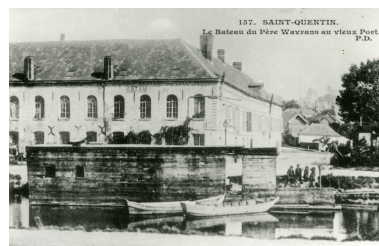
Plan général de la buerie des Islots à Saint-Quentin, 1862 (AC Saint-Quentin).
 Phot. Pillet Frédéric
 IVR22_20050205393NUCAB



Nouveau plan de la ville de Saint-Quentin : La Buerie des Islots, vers 1881-1883 (AC Saint-Quentin).
 Phot. Pillet Frédéric
 IVR22_20050205394NUCAB



Le site de la Buerie des Islots en 1889, par Peltier (projet de percement de voies abandonné). (AC Saint-Quentin).
 Phot. Pillet Frédéric
 IVR22_20060205265NUCAB



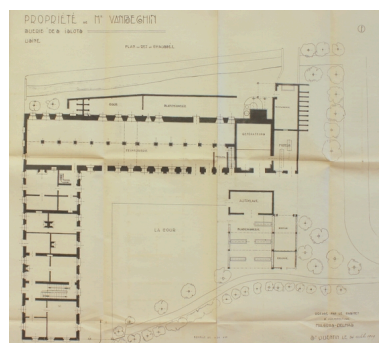
La Buerie des Islots vers 1900 (BM Saint-Quentin).
 Phot. Pillet Frédéric
 IVR22_20050205396NUCAB



Le site de la Buerie des Islots (à droite) vers 1900 : à gauche, l'usine à gaz (BM Saint-Quentin).
 Phot. Pillet Frédéric
 IVR22_20050205397NUCAB



La Buerie des Islots vers 1900, vue depuis Saint-Prix (BM Saint-Quentin).
 Phot. Pillet Frédéric
 IVR22_20050205398NUCAB



Plan du rez-de-chaussée de l'usine en 1914, par Malgras-Delmas (AD Aisne).
 Phot. Pillet Frédéric
 IVR22_20050205404NUCAB



Le Vieux-Port vers 1900 : à droite, l'entrée de la Buerie des Islots (BM Saint-Quentin).
Phot. Pillet Frédéric
IVR22_20050205399NUCAB



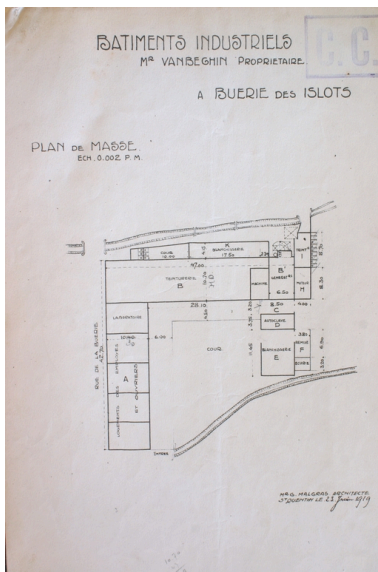
Vue aérienne prise en octobre 1918 (BM Saint-Quentin).
Phot. Pillet Frédéric
IVR22_20050205400NUCAB



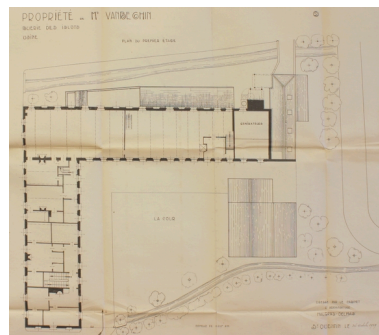
La Buerie vue depuis l'usine à gaz en 1919 (AD Aisne).
Phot. Pillet Frédéric
IVR22_20050205401NUCAB



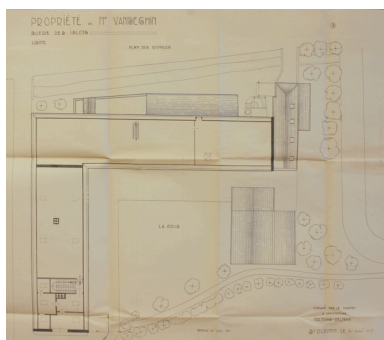
Vue aérienne du site de la Buerie des Islots en novembre 1918 (AD Aisne).
Phot. Pillet Frédéric
IVR22_20050205402NUCAB



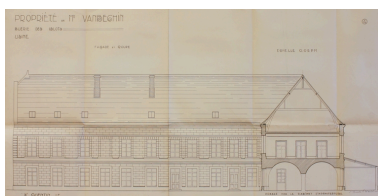
Plan masse de l'usine avant 1914, par Malgras-Delmas (AD Aisne).
Phot. Pillet Frédéric
IVR22_20050205403NUCAB



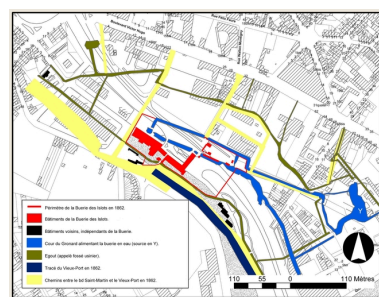
Plan du 1er étage de l'usine en 1914, par Malgras-Delmas (AD Aisne).
Phot. Pillet Frédéric
IVR22_20050205405NUCAB



Plan des combles de l'usine en 1914, par Malgras-Delmas (AD Aisne).
Phot. Pillet Frédéric
IVR22_20050205406NUCAB



Façade et coupe de l'usine en 1914, par Brassart-Mariage (AD Aisne).
Phot. Pillet Frédéric
IVR22_20050205407NUCAB



Implantation de la Buerie des Islots dans son emprise de 1862, sur le parcellaire actuel.
Dess. Frédéric Pillet
IVR22_20050205408NUDA

Dossiers liés

Dossiers de synthèse :

Les usines textiles de Saint-Quentin (IA02002973)

Oeuvre(s) contenue(s) :

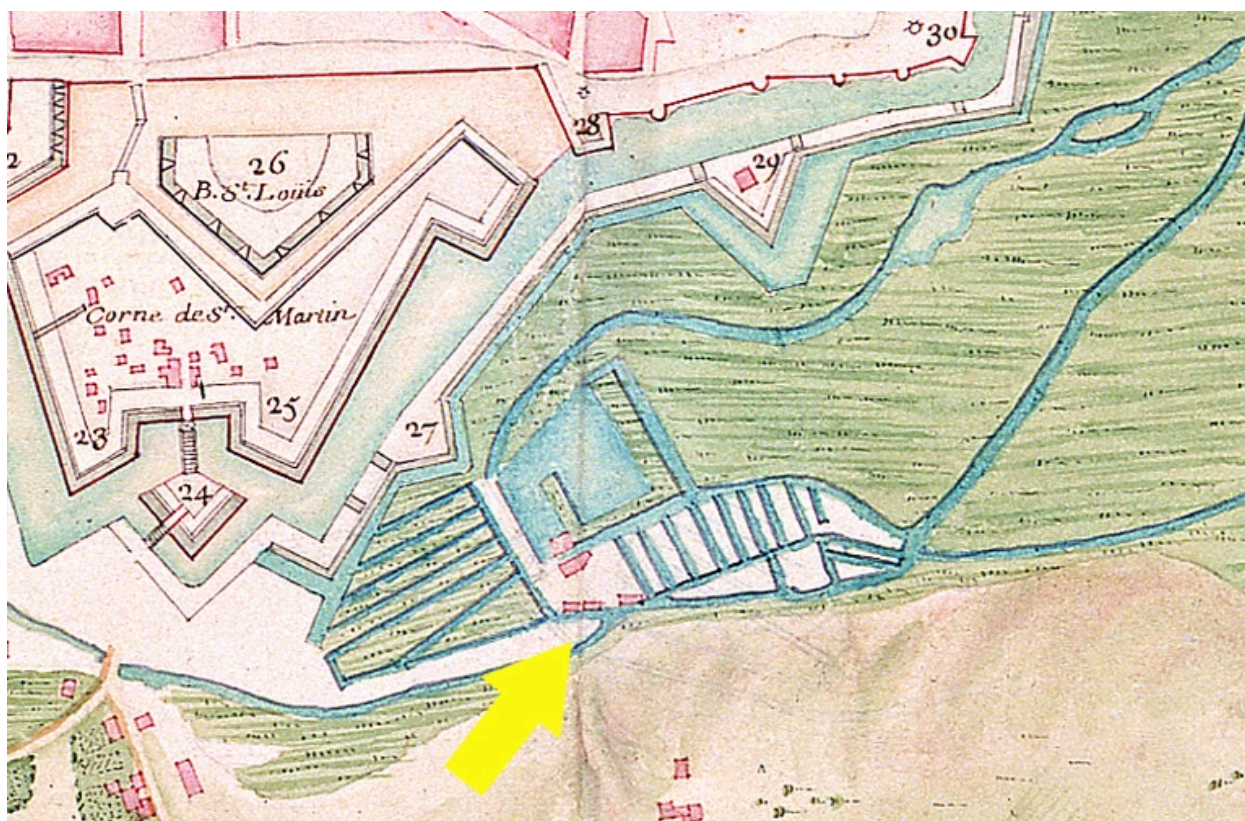
Oeuvre(s) en rapport :

Les établissements industriels d'Oëstres (IA02002981) Hauts-de-France, Aisne, Saint-Quentin

Ancienne buerie et grillage de tissus d'Ostende, usine de blanchiment et d'apprêt des étoffes (détruite) (IA02002877)
Hauts-de-France, Aisne, Saint-Quentin, Oëstres, boulevard Cordier

Auteur(s) du dossier : Frédéric Pillet

Copyright(s) : (c) Région Hauts-de-France - Inventaire général ; (c) Communauté d'agglomération et ville de Saint-Quentin



Recueil des plans des places du Royaume divisés par province fait en l'année 1693 : le site de la Buerie des Islots en 1693 (BnF).

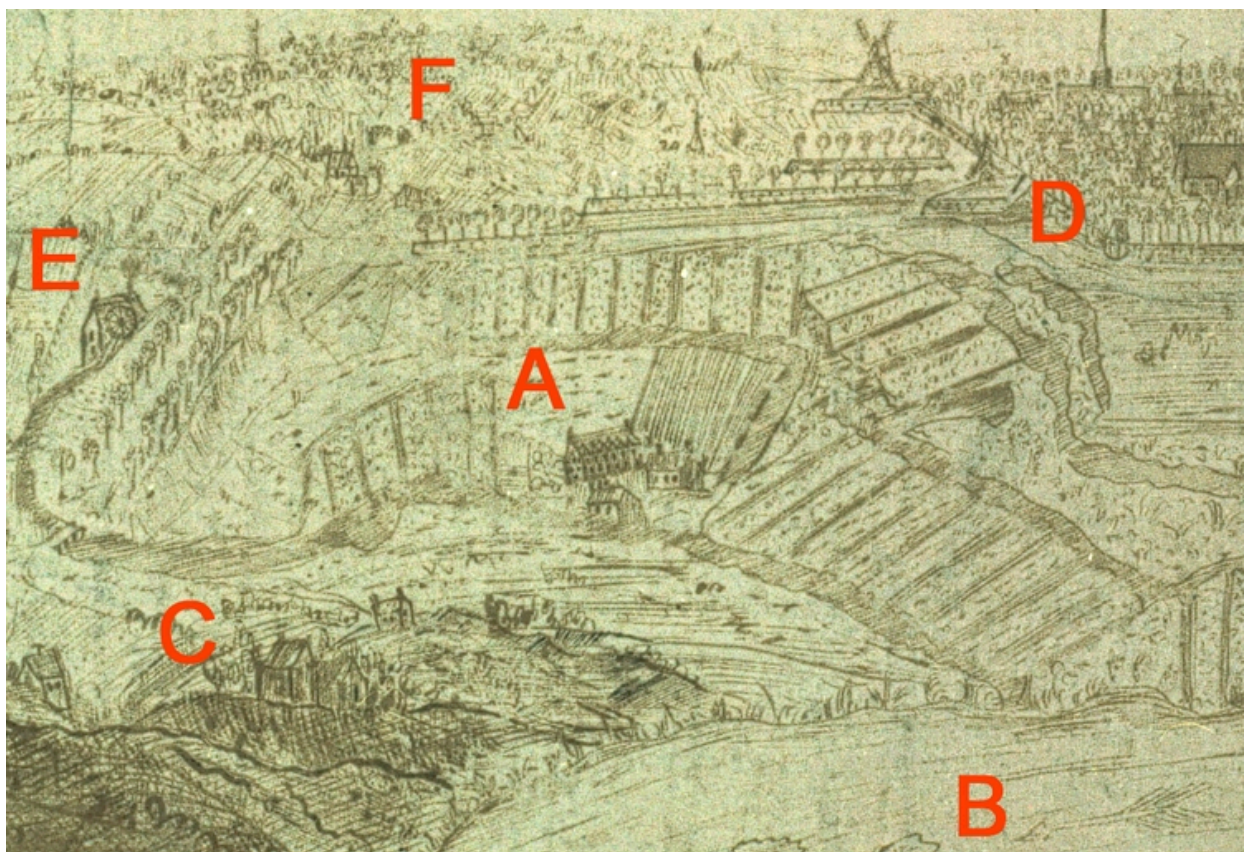
Référence du document reproduit :

- "Recueil des plans des places du Royaume divisés par province fait en l'année 1693". Dessin manuscrit en couleur, 1693.
Bibliothèque nationale de France, Paris : Cartes et plans : Ge DD 4585, t4

IVR22_20050205384NUCAB

Auteur de l'illustration : Pillet Frédéric

(c) Région Hauts-de-France - Inventaire général ; (c) Communauté d'agglomération et ville de Saint-Quentin
reproduction interdite



L'environnement de la Buerie des Islots (A) en 1712 : La Somme (B), Saint-Prix (C), les remparts de la ville (D), le moulin Garand (E), le faubourg Saint-Martin (F). (Musée Antoine Lécuyer).

IVR22_20050205385NUCAB

Auteur de l'illustration : Pillet Frédéric

(c) Région Hauts-de-France - Inventaire général ; (c) Communauté d'agglomération et ville de Saint-Quentin
reproduction soumise à autorisation du titulaire des droits d'exploitation



Plan des prés et bâtiments de la buerie des Isleaux, postérieur à 1732 (Musée Antoine Lécuyer).

IVR22_20050205387NUCAB

Auteur de l'illustration : Pillet Frédéric

(c) Région Hauts-de-France - Inventaire général ; (c) Communauté d'agglomération et ville de Saint-Quentin
reproduction soumise à autorisation du titulaire des droits d'exploitation



Plan des prés et bâtiments de la buerie des Isleaux, postérieur à 1732, par Charles Gomart (Musée Antoine Lécuyer).

IVR22_20050205388NUCAB

Auteur de l'illustration : Pillet Frédéric

(c) Région Hauts-de-France - Inventaire général ; (c) Communauté d'agglomération et ville de Saint-Quentin
reproduction soumise à autorisation du titulaire des droits d'exploitation



La Buerie des Islots en 1745 (Musée Antoine Lécuyer).

IVR22_20050205386NUCAB

Auteur de l'illustration : Pillet Frédéric

(c) Région Hauts-de-France - Inventaire général ; (c) Communauté d'agglomération et ville de Saint-Quentin
reproduction soumise à autorisation du titulaire des droits d'exploitation



Plan cadastral (section d'Oëstre en 2 feuilles. 2e feuille - n°300 à 546) : plan masse de la Buerie des Islots, vers 1814 (AC Saint-Quentin).

IVR22_20050205389NUCAB

Auteur de l'illustration : Pillet Frédéric

(c) Région Hauts-de-France - Inventaire général ; (c) Communauté d'agglomération et ville de Saint-Quentin
reproduction soumise à autorisation du titulaire des droits d'exploitation



La Buerie des Islots, par Edouard Pingret, 1821 (Monumens, établissemens et sites les plus remarquables du département de l'Aisne).

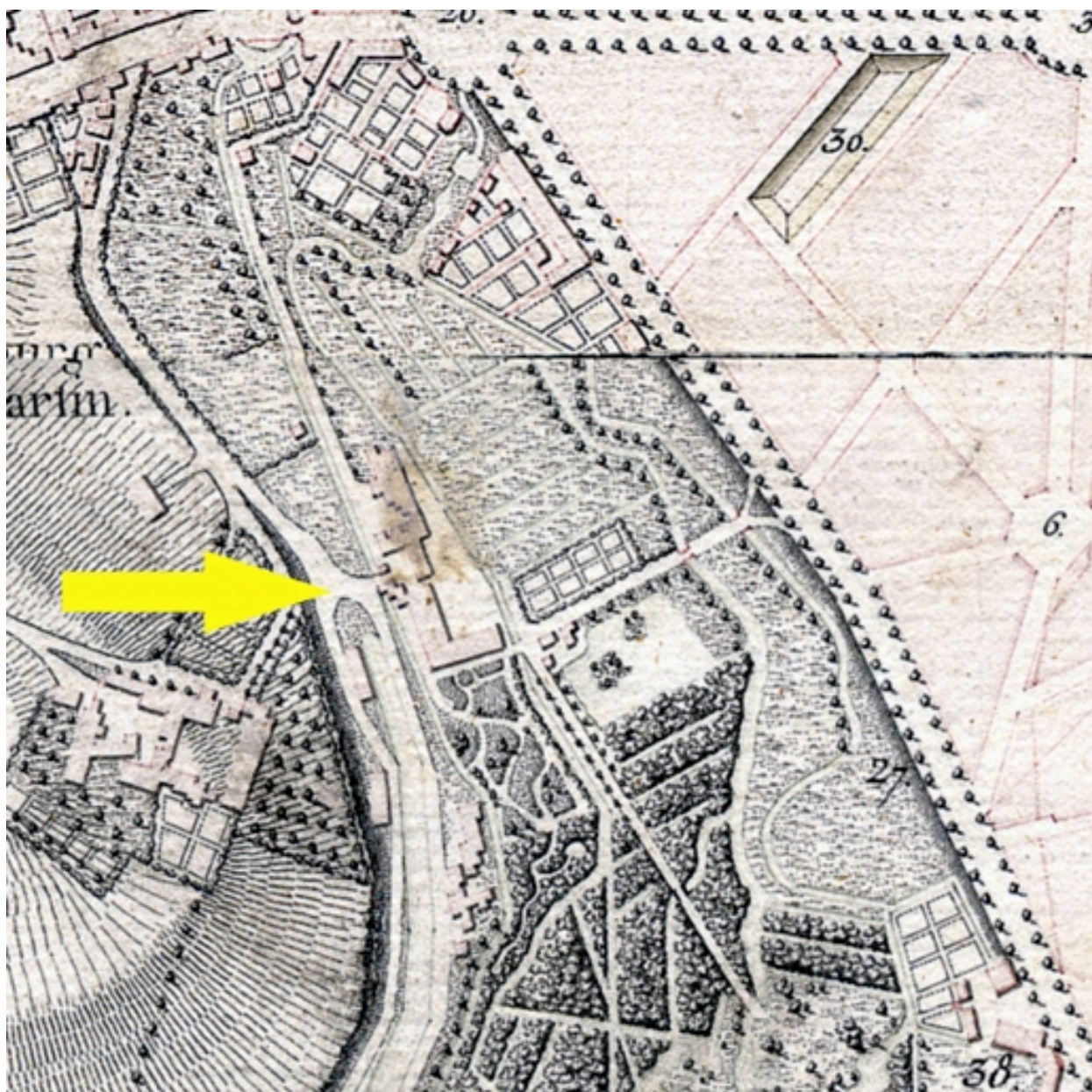
Référence du document reproduit :

- "Monumens, établissemens et sites les plus remarquables du département de l'Aisne". Brayer. Paris : Engelmann-Ponthieu, 1821. Pl 34. Lithographie par Edouard Pingret, 1821. Bibliothèque municipale, Saint-Quentin : Fonds local : GL 2048

IVR22_20050205395NUCAB

Auteur de l'illustration : Pillet Frédéric

(c) Région Hauts-de-France - Inventaire général ; (c) Communauté d'agglomération et ville de Saint-Quentin
reproduction soumise à autorisation du titulaire des droits d'exploitation



Nouveau plan de Saint-Quentin : la Buerie des Islots en 1826 (Société Académique de Saint-Quentin).

IVR22_20050205390NUCAB

Auteur de l'illustration : Pillet Frédéric

(c) Région Hauts-de-France - Inventaire général ; (c) Communauté d'agglomération et ville de Saint-Quentin ; (c)

Société académique de Saint-Quentin

reproduction soumise à autorisation du titulaire des droits d'exploitation



La Buerie des Islots, par Védié, Pelletier et Tardieu, 1828 (AC Saint-Quentin).

IVR22_20050205391NUCAB

Auteur de l'illustration : Pillet Frédéric

(c) Région Hauts-de-France - Inventaire général ; (c) Communauté d'agglomération et ville de Saint-Quentin
reproduction soumise à autorisation du titulaire des droits d'exploitation



Plans d'alignement de Saint-Quentin, 1836 : extrait de la planche n°9 (AC Saint-Quentin).

IVR22_20050205392NUCAB

Auteur de l'illustration : Pillet Frédéric

(c) Région Hauts-de-France - Inventaire général ; (c) Communauté d'agglomération et ville de Saint-Quentin
reproduction soumise à autorisation du titulaire des droits d'exploitation



La Buerie des Islots, par Bénard, 1861 (AC Saint-Quentin).

IVR22_20050205409NUCAB

Auteur de l'illustration : Pillet Frédéric

(c) Région Hauts-de-France - Inventaire général ; (c) Communauté d'agglomération et ville de Saint-Quentin
reproduction soumise à autorisation du titulaire des droits d'exploitation

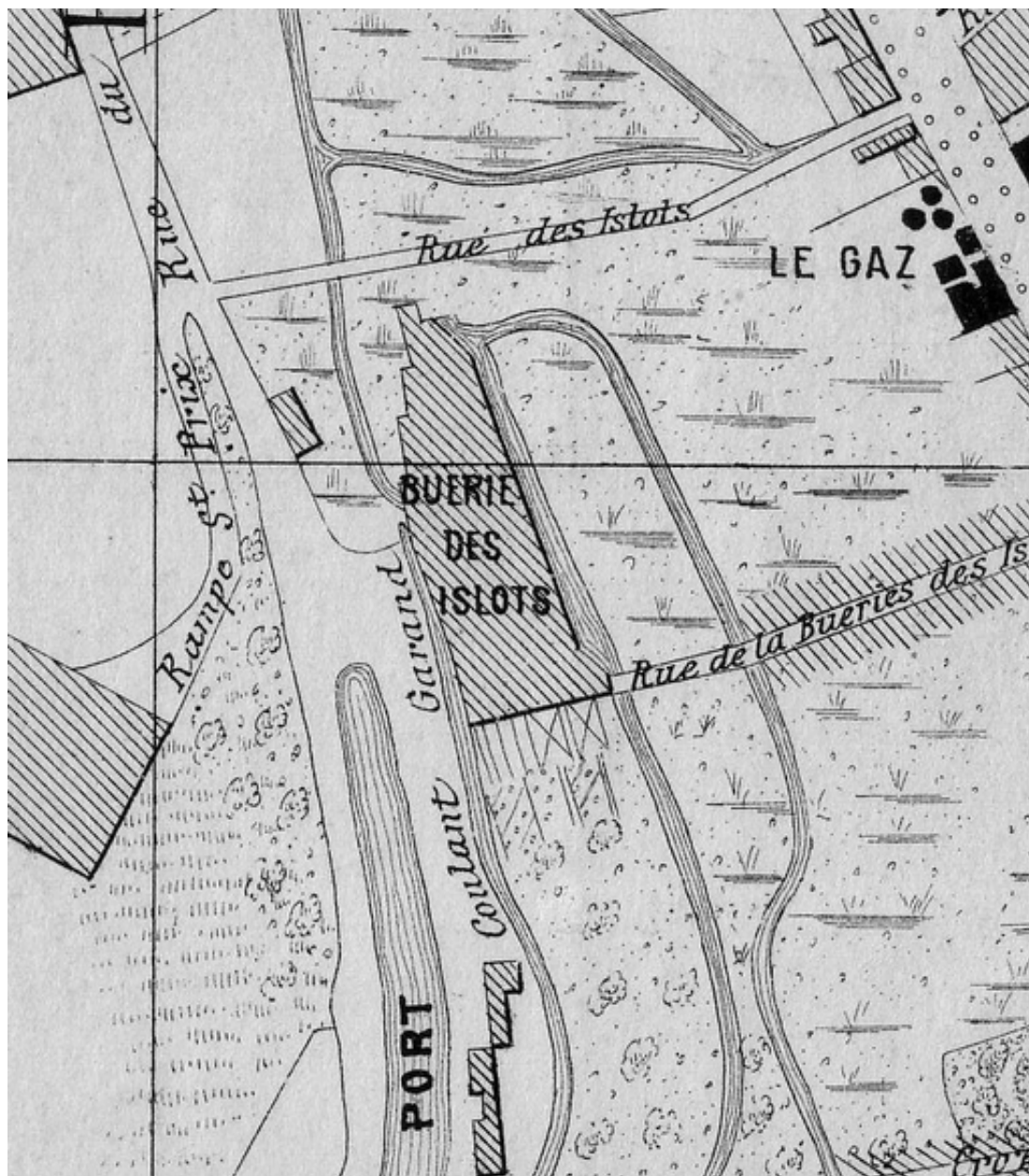


Plan général de la buerie des Islots à Saint-Quentin, 1862 (AC Saint-Quentin).

IVR22_20050205393NUCAB

Auteur de l'illustration : Pillet Frédéric

(c) Région Hauts-de-France - Inventaire général ; (c) Communauté d'agglomération et ville de Saint-Quentin
reproduction soumise à autorisation du titulaire des droits d'exploitation

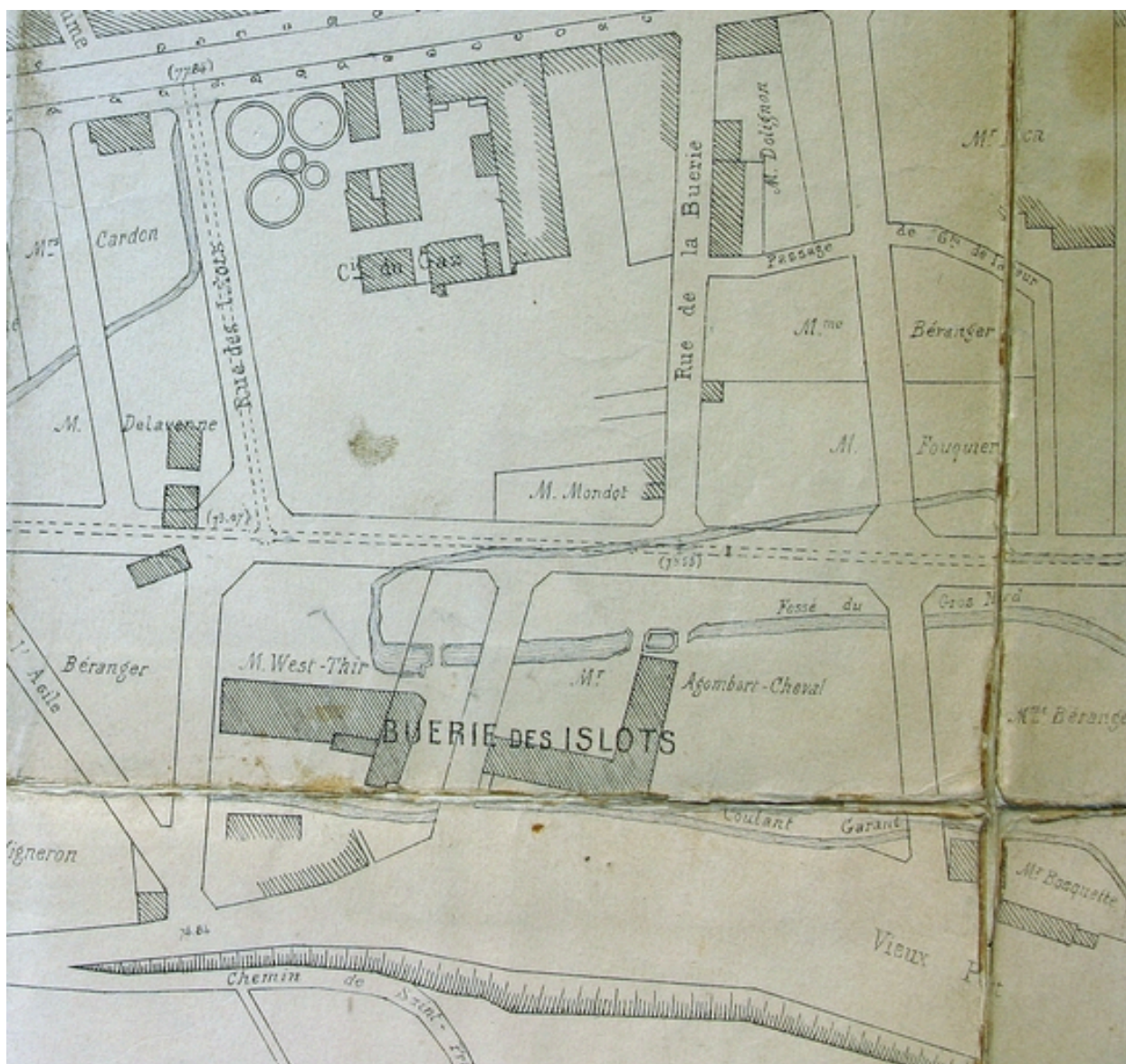


Nouveau plan de la ville de Saint-Quentin : La Buerie des Islots, vers 1881-1883 (AC Saint-Quentin).

IVR22_20050205394NUCAB

Auteur de l'illustration : Pillet Frédéric

(c) Région Hauts-de-France - Inventaire général ; (c) Communauté d'agglomération et ville de Saint-Quentin
reproduction soumise à autorisation du titulaire des droits d'exploitation

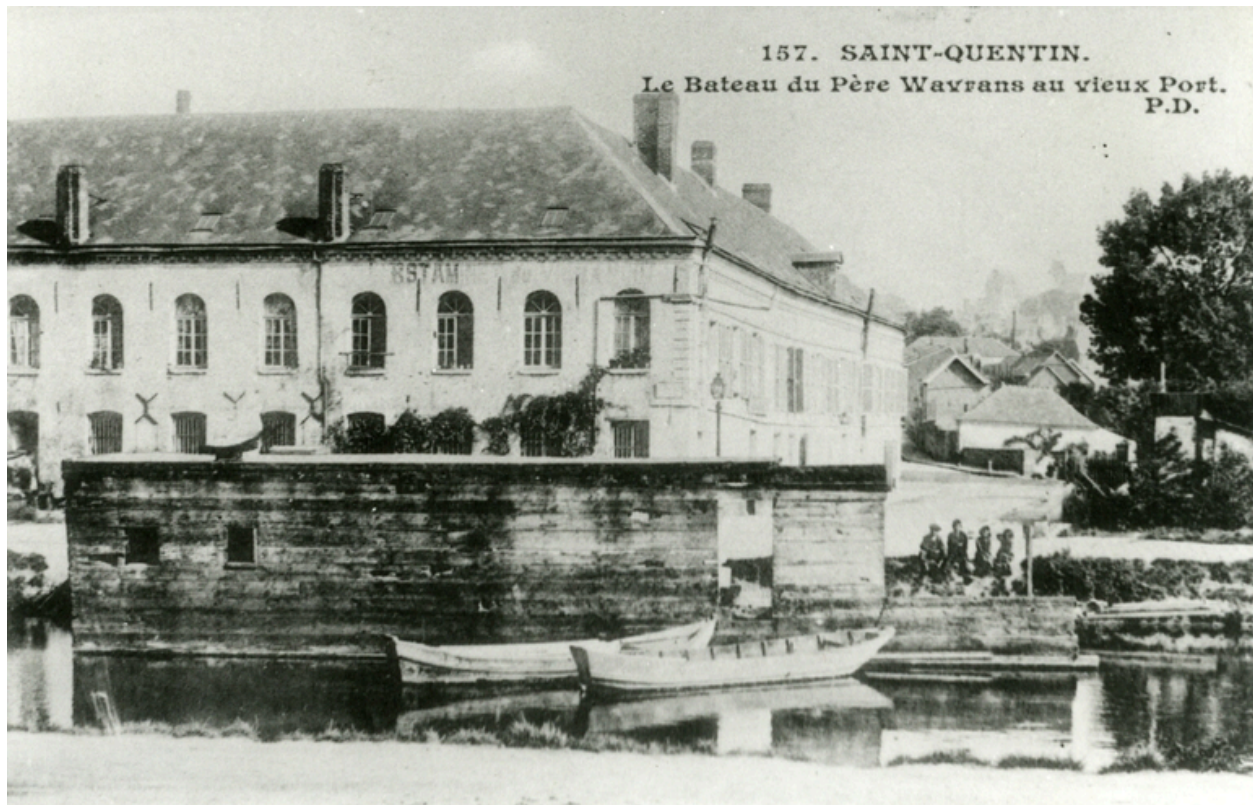


Le site de la Buerie des Islots en 1889, par Peltier (projet de percement de voies abandonné). (AC Saint-Quentin).

IVR22_20060205265NUCAB

Auteur de l'illustration : Pillet Frédéric

(c) Région Hauts-de-France - Inventaire général ; (c) Communauté d'agglomération et ville de Saint-Quentin
reproduction soumise à autorisation du titulaire des droits d'exploitation



La Buerie des Islots vers 1900 (BM Saint-Quentin).

IVR22_20050205396NUCAB

Auteur de l'illustration : Pillet Frédéric

(c) Région Hauts-de-France - Inventaire général ; (c) Communauté d'agglomération et ville de Saint-Quentin
reproduction soumise à autorisation du titulaire des droits d'exploitation

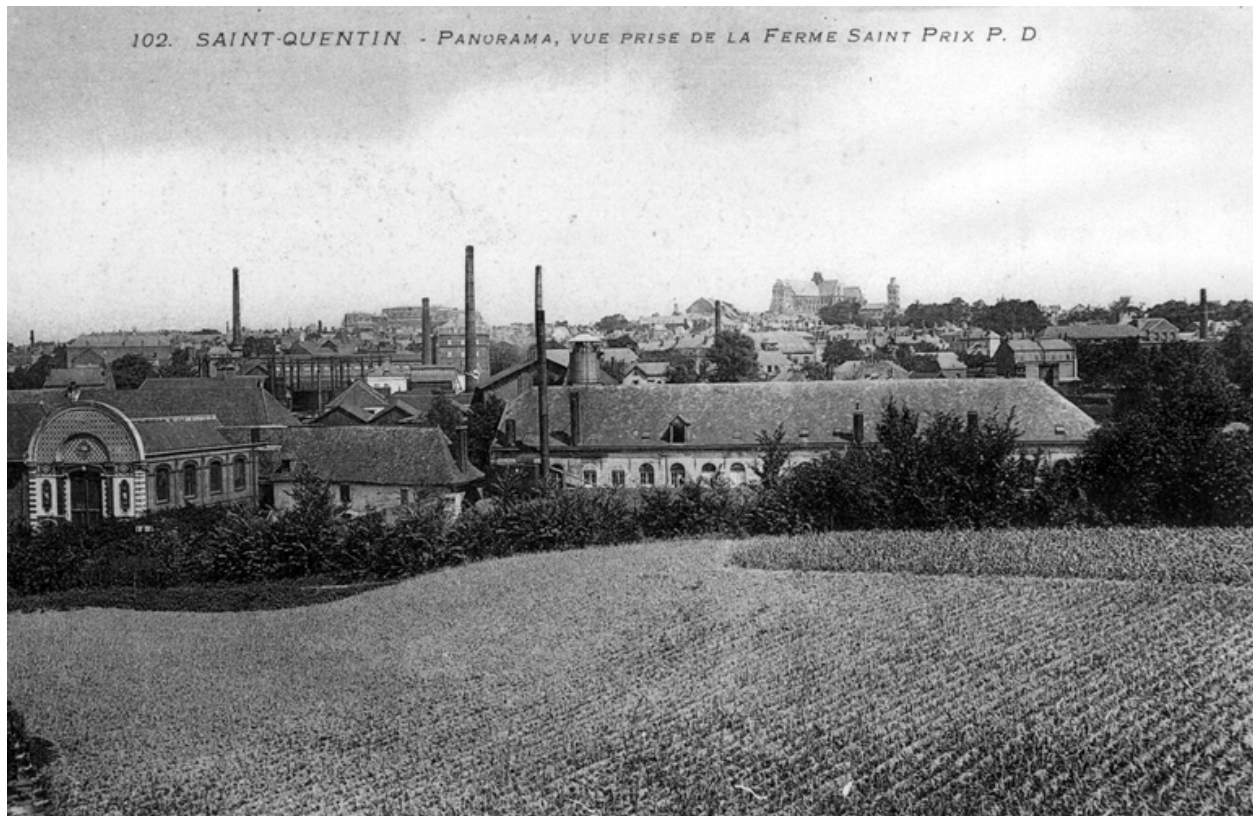


Le site de la Buerie des Islots (à droite) vers 1900 : à gauche, l'usine à gaz (BM Saint-Quentin).

IVR22_20050205397NUCAB

Auteur de l'illustration : Pillet Frédéric

(c) Région Hauts-de-France - Inventaire général ; (c) Communauté d'agglomération et ville de Saint-Quentin
reproduction soumise à autorisation du titulaire des droits d'exploitation

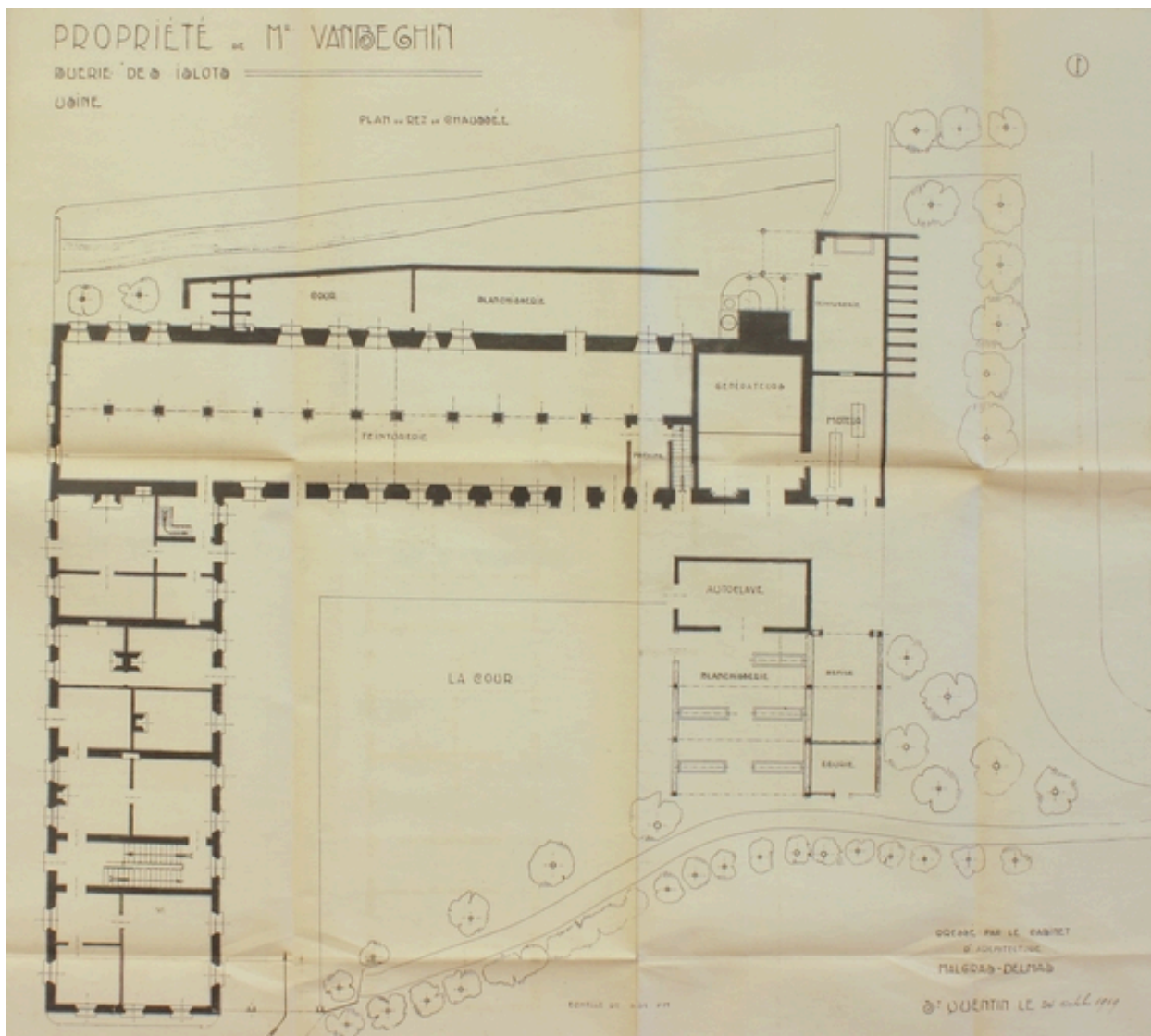


La Buerie des Islots vers 1900, vue depuis Saint-Prix (BM Saint-Quentin).

IVR22_20050205398NUCAB

Auteur de l'illustration : Pillet Frédéric

(c) Région Hauts-de-France - Inventaire général ; (c) Communauté d'agglomération et ville de Saint-Quentin
reproduction soumise à autorisation du titulaire des droits d'exploitation



Plan du rez-de-chaussée de l'usine en 1914, par Malgras-Delmas (AD Aisne).

IVR22_20050205404NUCAB

Auteur de l'illustration : Pillet Frédéric

(c) Région Hauts-de-France - Inventaire général ; (c) Département de l'Aisne ; (c) Communauté d'agglomération et ville de Saint-Quentin

reproduction soumise à autorisation du titulaire des droits d'exploitation

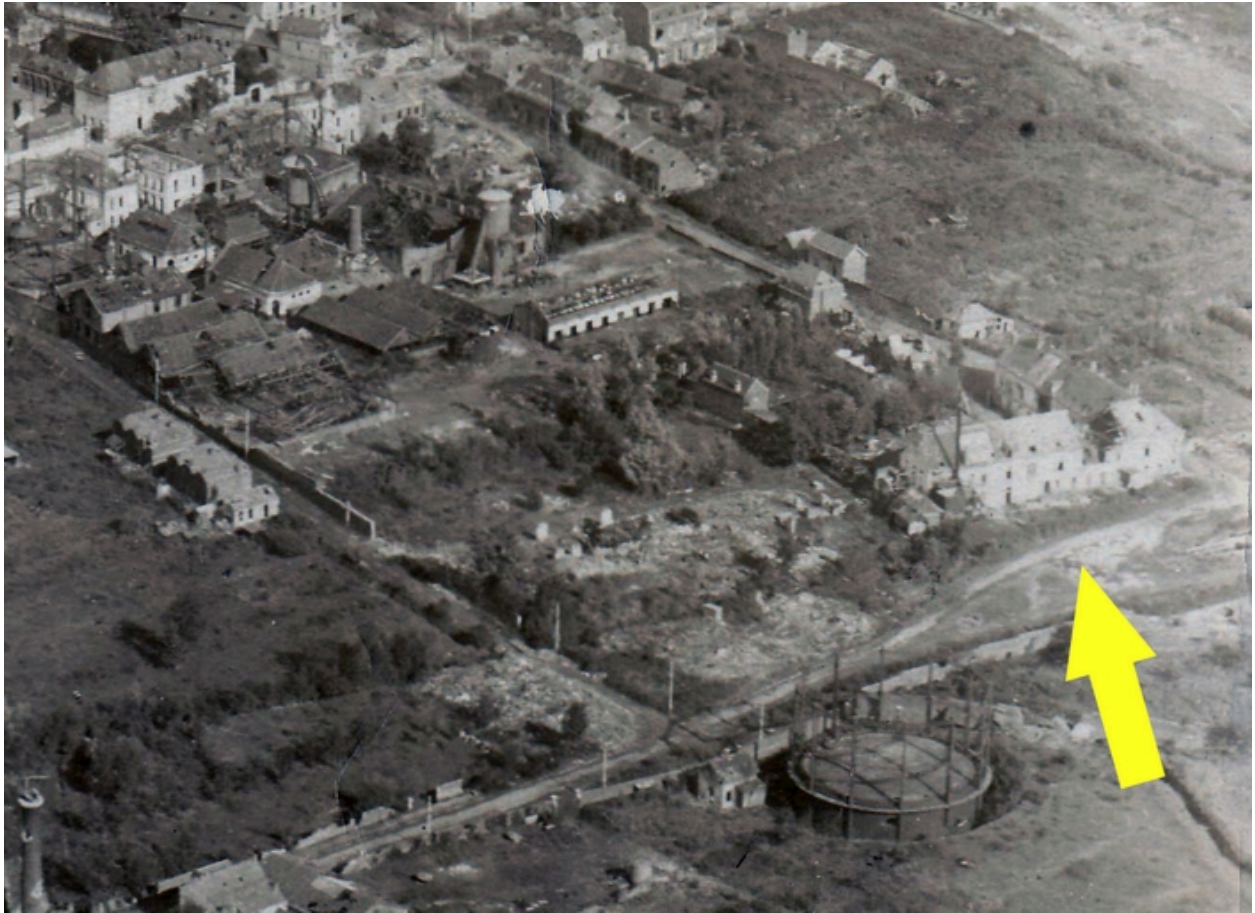


Le Vieux-Port vers 1900 : à droite, l'entrée de la Buerie des Islots (BM Saint-Quentin).

IVR22_20050205399NUCAB

Auteur de l'illustration : Pillet Frédéric

(c) Région Hauts-de-France - Inventaire général ; (c) Communauté d'agglomération et ville de Saint-Quentin
reproduction soumise à autorisation du titulaire des droits d'exploitation



Vue aérienne prise en octobre 1918 (BM Saint-Quentin).

IVR22_20050205400NUCAB

Auteur de l'illustration : Pillet Frédéric

(c) Région Hauts-de-France - Inventaire général ; (c) Communauté d'agglomération et ville de Saint-Quentin
reproduction soumise à autorisation du titulaire des droits d'exploitation



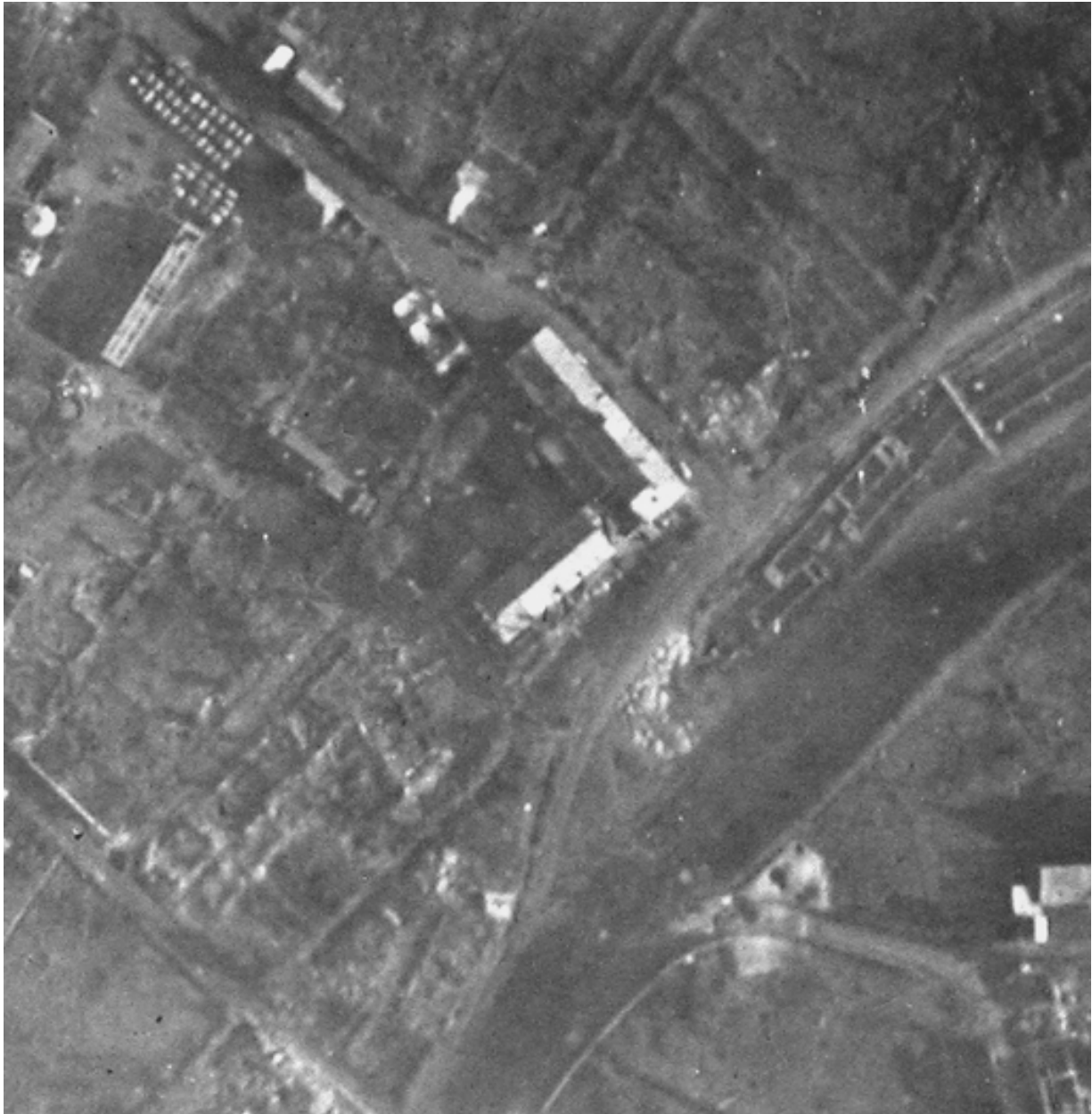
La Buerie vue depuis l'usine à gaz en 1919 (AD Aisne).

IVR22_20050205401NUCAB

Auteur de l'illustration : Pillet Frédéric

(c) Région Hauts-de-France - Inventaire général ; (c) Département de l'Aisne ; (c) Communauté d'agglomération et ville de Saint-Quentin

reproduction soumise à autorisation du titulaire des droits d'exploitation



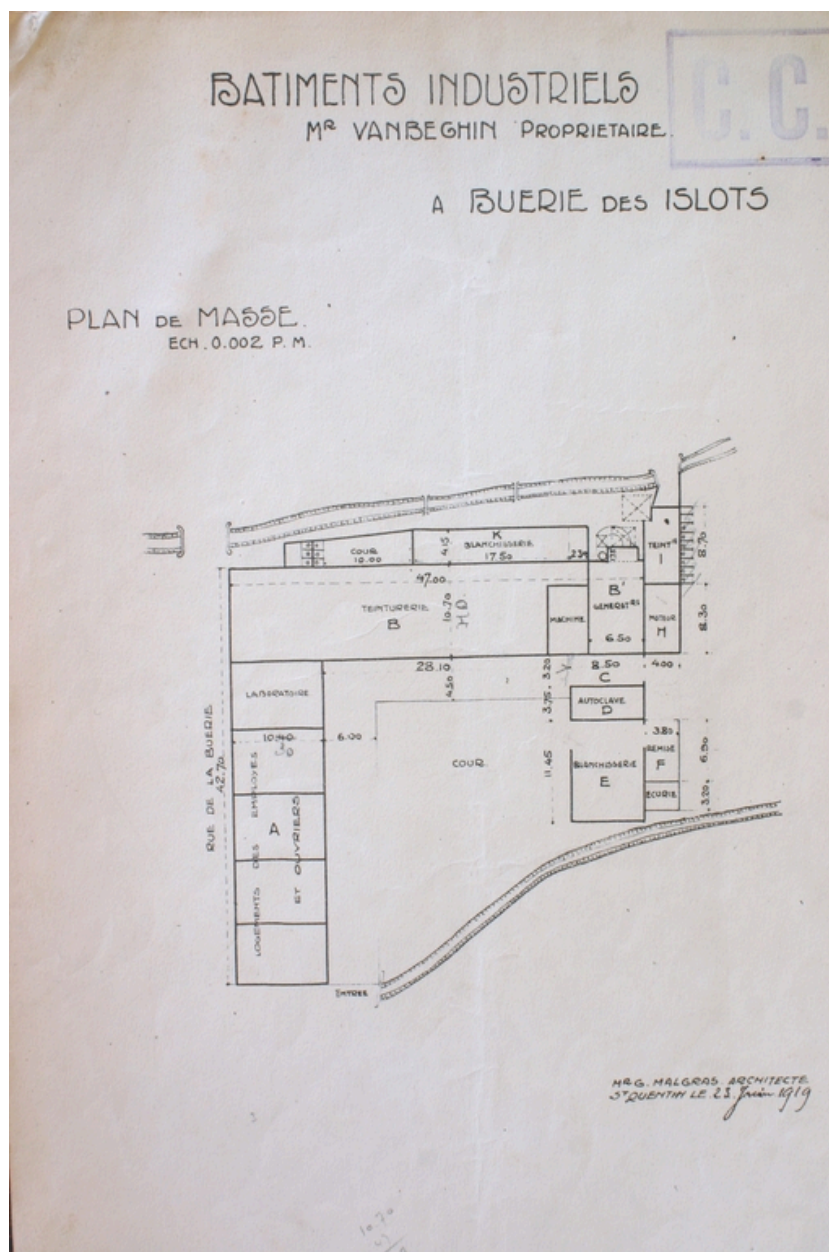
Vue aérienne du site de la Buerie des Islots en novembre 1918 (AD Aisne).

IVR22_20050205402NUCAB

Auteur de l'illustration : Pillet Frédéric

(c) Région Hauts-de-France - Inventaire général ; (c) Département de l'Aisne ; (c) Communauté d'agglomération et ville de Saint-Quentin

reproduction soumise à autorisation du titulaire des droits d'exploitation



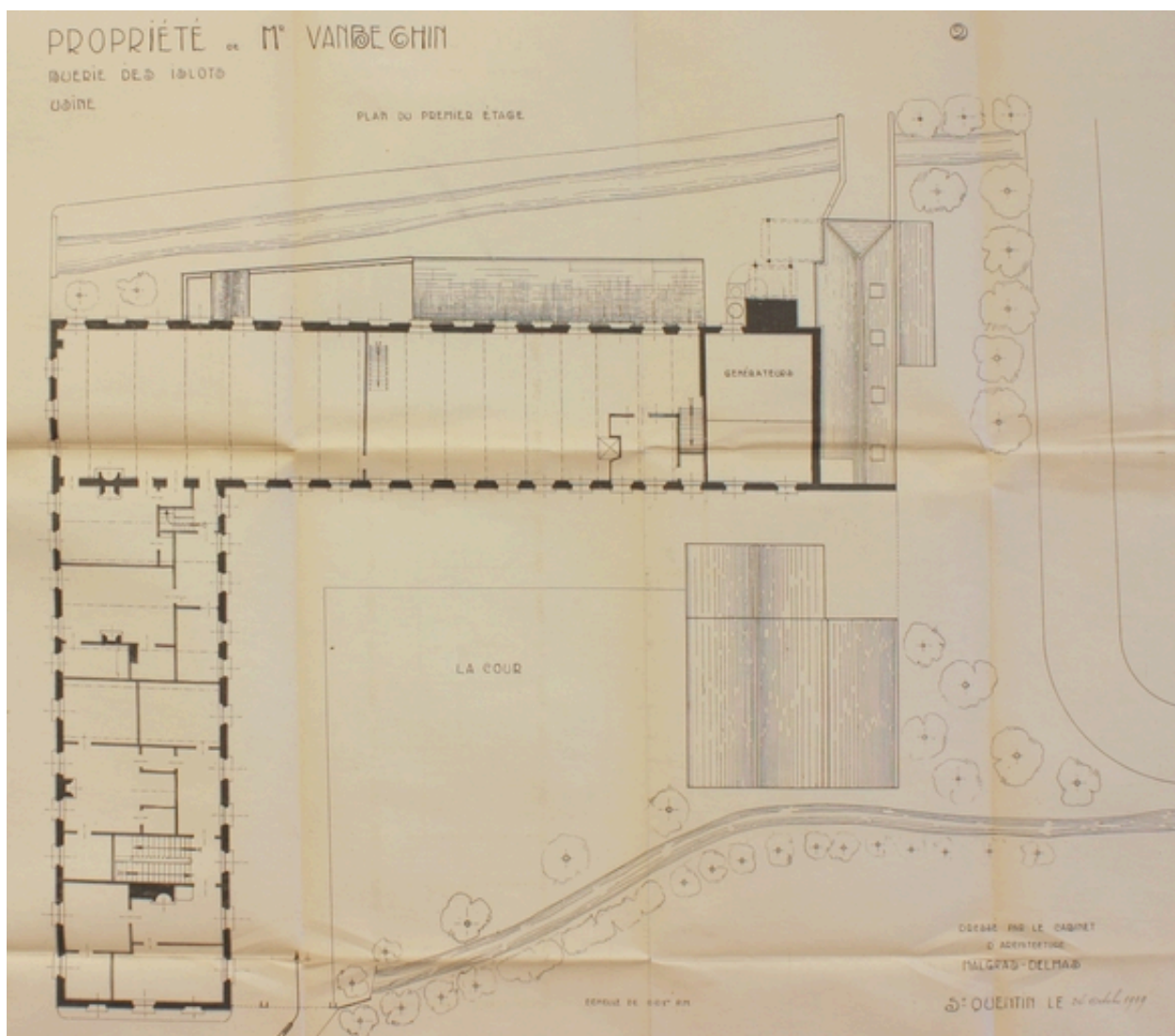
Plan masse de l'usine avant 1914, par Malgras-Delmas (AD Aisne).

IVR22_20050205403NUCAB

Auteur de l'illustration : Pillet Frédéric

(c) Région Hauts-de-France - Inventaire général ; (c) Département de l'Aisne ; (c) Communauté d'agglomération et ville de Saint-Quentin

reproduction soumise à autorisation du titulaire des droits d'exploitation



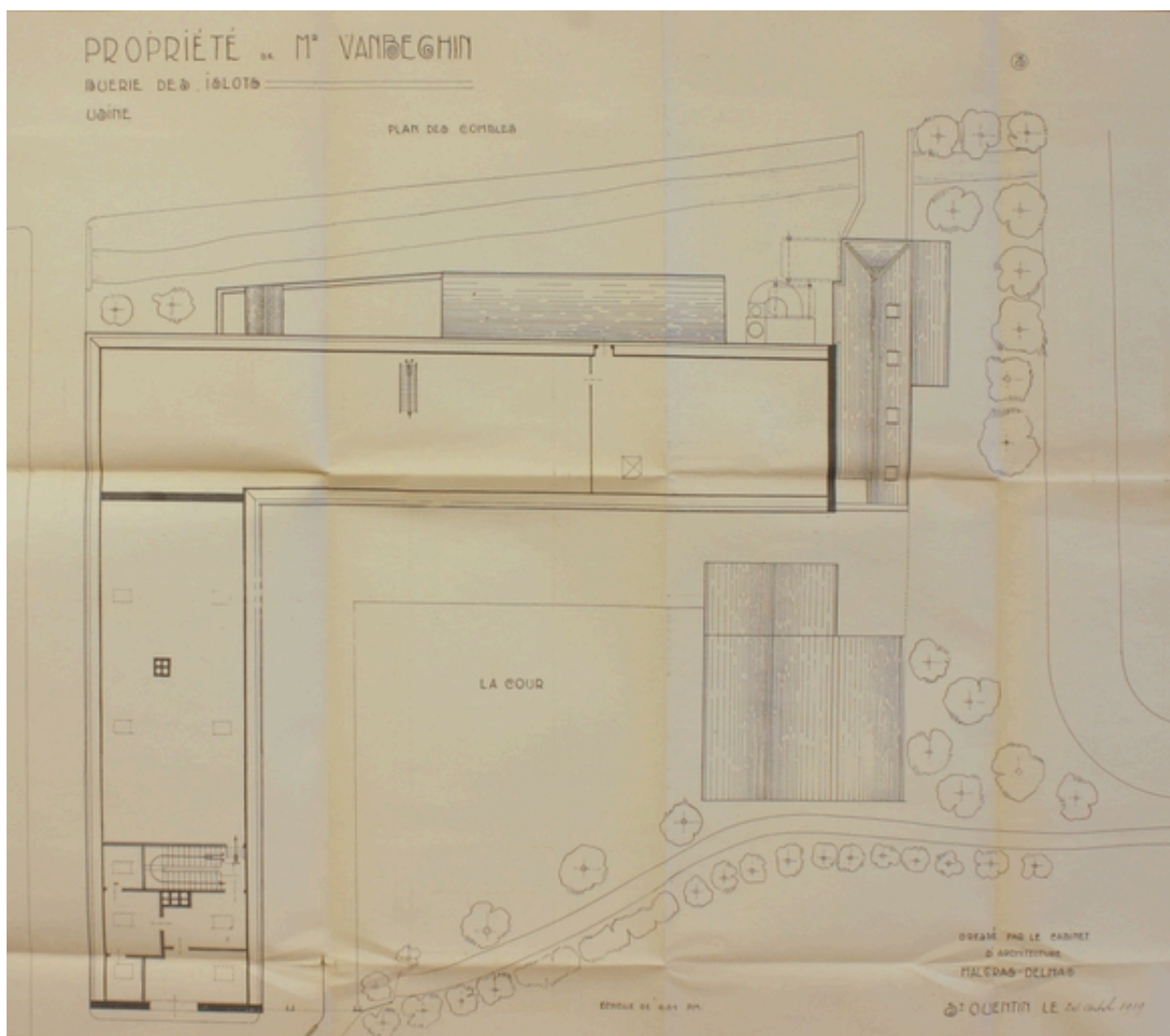
Plan du 1er étage de l'usine en 1914, par Malgras-Delmas (AD Aisne).

IVR22_20050205405NUCAB

Auteur de l'illustration : Pillet Frédéric

(c) Région Hauts-de-France - Inventaire général ; (c) Département de l'Aisne ; (c) Communauté d'agglomération et ville de Saint-Quentin

reproduction soumise à autorisation du titulaire des droits d'exploitation



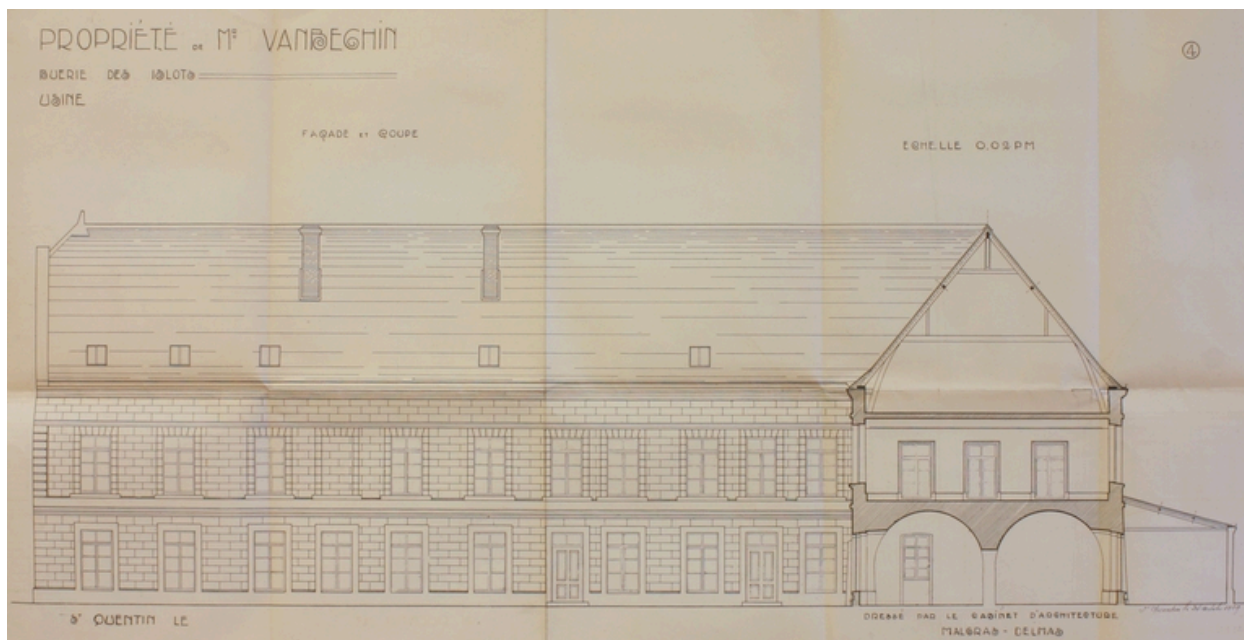
Plan des combles de l'usine en 1914, par Malgras-Delmas (AD Aisne).

IVR22_20050205406NUCAB

Auteur de l'illustration : Pillet Frédéric

(c) Région Hauts-de-France - Inventaire général ; (c) Département de l'Aisne ; (c) Communauté d'agglomération et ville de Saint-Quentin

reproduction soumise à autorisation du titulaire des droits d'exploitation



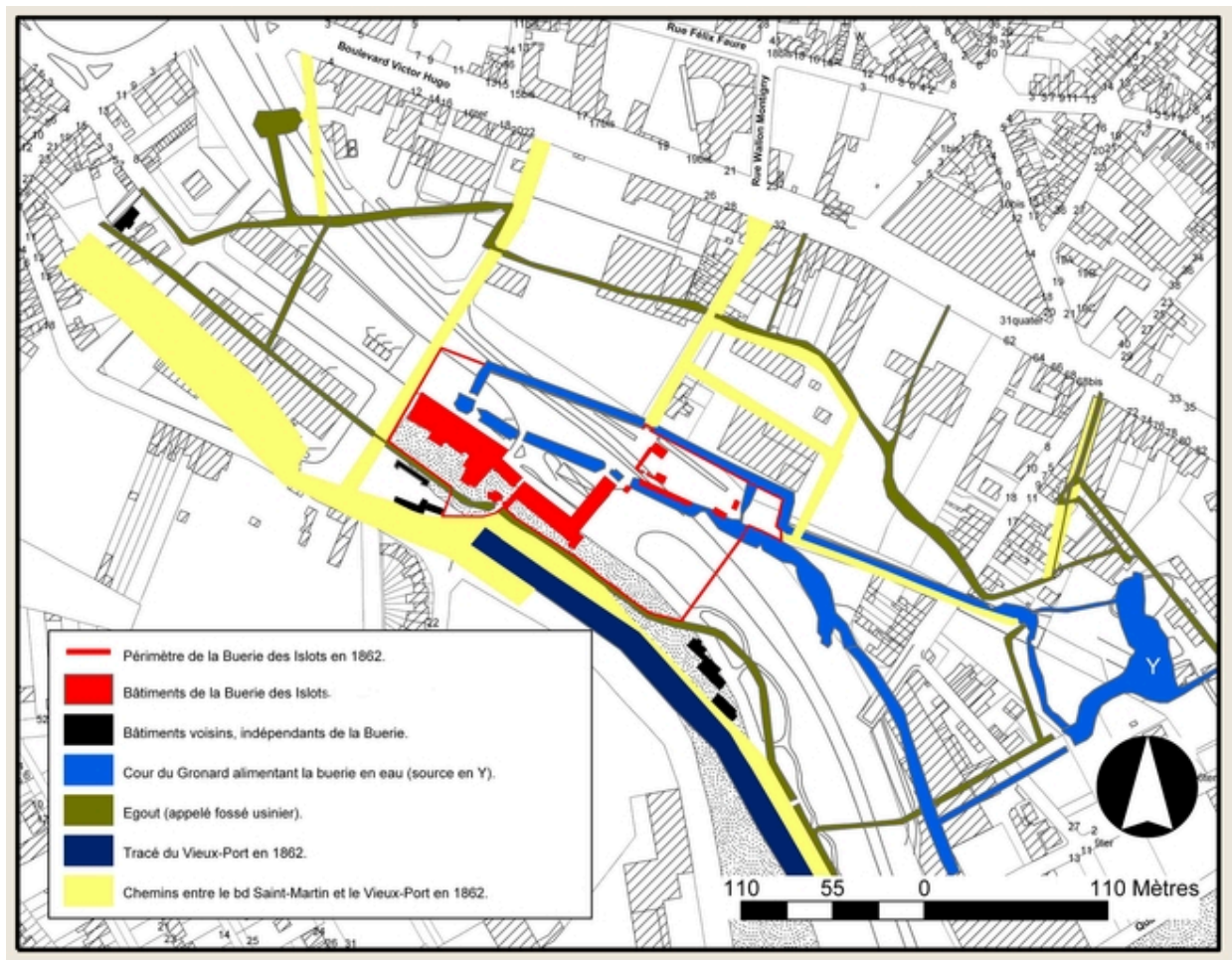
Façade et coupe de l'usine en 1914, par Brassart-Mariage (AD Aisne).

IVR22_20050205407NUCAB

Auteur de l'illustration : Pillet Frédéric

(c) Région Hauts-de-France - Inventaire général ; (c) Département de l'Aisne ; (c) Communauté d'agglomération et ville de Saint-Quentin

reproduction soumise à autorisation du titulaire des droits d'exploitation



Implantation de la Buerie des Islots dans son emprise de 1862, sur le parcellaire actuel.

IVR22_20050205408NUDA

Auteur de l'illustration : Frédéric Pillet

Technique de relevé : reprise de fond ;

(c) Région Hauts-de-France - Inventaire général ; (c) Communauté d'agglomération et ville de Saint-Quentin
reproduction soumise à autorisation du titulaire des droits d'exploitation