

Hauts-de-France, Aisne
Soissons
Cathédrale Saint-Gervais-Saint-Protais, place Cardinal-Binet

Plateau à burettes et ensemble de deux burettes

Références du dossier

Numéro de dossier : IM02005364
Date de l'enquête initiale : 2004
Date(s) de rédaction : 2012
Cadre de l'étude : mobilier et objets religieux la cathédrale de Soissons
Degré d'étude : étudié

Désignation

Dénomination : burettes, plateau
Titres :

Compléments de localisation

Milieu d'implantation : en ville

Historique

Cet ensemble, formé d'un plateau à burettes et de deux burettes, est l'œuvre de l'atelier du célèbre orfèvre parisien Placide Poussielgue-Rusand, dont il porte le poinçon et la marque. Il a été réalisé dans la seconde moitié du 19^e siècle, plus précisément après le début des années 1860, période à laquelle Poussielgue-Rusand passe du 34 au 15 rue Cassette à Paris, et avant 1890. En effet, cet orfèvre est décédé le 29 décembre 1889. Aucune information plus précise ne nous est parvenue sur l'histoire de cet ensemble.

Période(s) principale(s) : 2^e moitié 19^e siècle
Stade de la création :
Auteur(s) de l'oeuvre : Placide Poussielgue-Rusand (orfèvre, signature)
Lieu d'exécution : Île-de-France, Paris, Paris

Description

L'ensemble est formé d'un plateau à burettes et de deux burettes, l'une destinée à l'eau et l'autre au vin.
Le plateau à burettes, en argent doré, adopte une forme polylobée (huit lobes). La partie centrale, creuse, est dotée de deux organes en saillie, rapportés, qui permettent d'y emboîter le pied creux des burettes et d'assurer ainsi leur stabilité lors du transport. Ce plateau est orné sur son marli d'un décor rapporté en faux filigrane, maintenu par des rivets ou de petites vis. Ces éléments filigranés encadrent quatre médaillons circulaires peints à l'émail et quatre cabochons de verre (?) incolore, taillés à facettes et sertis en bâte.
Les deux burettes sont réalisées en verre et possèdent une panse circulaire. Chacune repose néanmoins sur un pied en argent doré, à six lobes, orné de collerettes réalisées dans la masse et de cabochons rapportés en verre, sertis en bâte. Elles peuvent être manipulées à l'aide d'une anse en argent doré, de forme complexe, qui est reliée tant à deux bandeaux d'argent doré ceinturant la panse et le col, qu'au couvercle en argent doré, muni d'un organe de préhension et d'une charnière. Le bandeau qui entoure la panse est réalisé en faux filigrane.

Éléments descriptifs

Catégorie(s) technique(s) : orfèvrerie
Éléments structurels, forme, fonctionnement : plan, polylobé

Matériaux : argent (en plusieurs éléments) : fondu, découpé, repoussé, poli, doré, décor en bas relief, décor dans la masse, décor rapporté, filigrané, peinture à l'émail ; verre (incolore, rouge) : soufflé ; verre (? , incolore, décor) : taillé à facettes

Mesures :

Mesures du plateau : l = 27, la = 17,5. Chaque burette mesure 14,5 cm de hauteur et 9 cm de largeur (du bec à l'anse). Leur panse a un diamètre de 6 cm.

Représentations :

Le plateau est orné sur son rebord d'une frise de perles. Sur son marli, les sujets filigranés sont composés d'enroulements, de rinceaux, d'arums et de fleurettes. Les médaillons peints à l'émail sont occupés chacun par un visage de séraphin, encadré des six ailes traditionnelles.

Le décor des burettes est principalement confié au bandeau qui entoure la panse et qui présente une combinaison d'enroulements, rinceaux et fleurettes. Une tête de monstre orne l'anse.

Inscriptions & marques : marque d'auteur (gravé, sur l'oeuvre, sur cartel), garantie gros ouvrages 1er titre Paris 1838-1973 (sur l'oeuvre), poinçon de maître (sur l'oeuvre)

Précisions et transcriptions :

La marque : P. POUSSIELGUE-RUSAND / 15 rue Cassette / Paris, se lit au revers du plateau. Elle est également gravée sur une plaque de cuivre, rapportée sur le coffret qui protège les objets. À cet emplacement, l'adresse est au 5 rue Cassette. Le poinçon de 1er titre de l'argent est insculpé sous le plateau et sur son rebord, de même que sur le couvercle et sur le pied des burettes. Le poinçon de l'orfèvre est insculpé sous le plateau et à l'intérieur du couvercle d'une burette. Il s'agit du poinçon de l'orfèvre parisien Placide Poussielgue-Rusand, insculpé en 1847 (dans un losange horizontal, les initiales PPR, avec une croix et une ancre en sautoir et un cœur au-dessus).

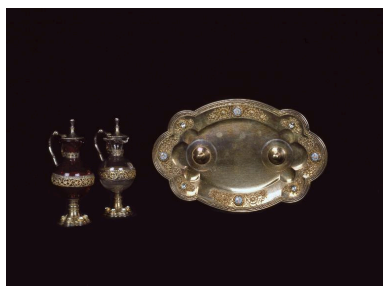
État de conservation

bon état

Statut, intérêt et protection

Statut de la propriété : propriété de l'Etat

Illustrations



Vue des trois objets séparés.
Phot. Irwin Leullier
IVR22_20010202295ZA



Vue des deux burettes
posées sur leur plateau.
Phot. Irwin Leullier
IVR22_20010202296ZA

Dossiers liés

Oeuvre(s) contenue(s) :

Oeuvre(s) en rapport :

Présentation du mobilier de la cathédrale Saint-Gervais-Saint-Prottais de Soissons (IM02002751) Hauts-de-France, Aisne, Soissons, Cathédrale Saint-Gervais-Saint-Prottais, place Cardinal-Binet

Auteur(s) du dossier : Christiane Riboulleau, Martine Plouvier

Copyright(s) : (c) Région Hauts-de-France - Inventaire général



Vue des trois objets séparés.

IVR22_20010202295ZA

Auteur de l'illustration : Irwin Leullier

(c) Ministère de la culture - Inventaire général ; (c) Département de l'Aisne ; (c) AGIR-Pic
reproduction soumise à autorisation du titulaire des droits d'exploitation



Vue des deux burettes posées sur leur plateau.

IVR22_20010202296ZA

Auteur de l'illustration : Irwin Leullier

(c) Ministère de la culture - Inventaire général ; (c) Département de l'Aisne ; (c) AGIR-Pic
reproduction soumise à autorisation du titulaire des droits d'exploitation