

Hauts-de-France, Somme
Bettencourt-Saint-Ouen
rue de l' Eglise

Église paroissiale Saint-Martin et ancien cimetière de Bettencourt-Saint-Ouen

Références du dossier

Numéro de dossier : IA80009650

Date de l'enquête initiale : 2009

Date(s) de rédaction : 2009

Cadre de l'étude : inventaire topographique Val-de-Nièvre, patrimoine funéraire Val-de-Nièvre

Degré d'étude : étudié

Désignation

Dénomination : église paroissiale, cimetière

Vocable : Saint-Martin

Compléments de localisation

Milieu d'implantation : en village

Références cadastrales : 1998, A4 , 371, 372

Historique

Sous l'Ancien Régime, la paroisse de Bettencourt relevait du diocèse et de l'archidiaconé d'Amiens, et du doyenné de Vignacourt. La cure était à la présentation du titulaire du personnel. La dime était partagée en trois tiers entre deux chapelains de la cathédrale d'Amiens, le titulaire du personnel et le collège d'Amiens. Une chapelle dédiée à saint Jean-Baptiste est mentionnée dans l'église en 1789.

Après le Concordat, l'église adopte le statut d'église succursale. L'édifice est connu par deux dessins de Louis Duthoit. Il est alors formé de trois parties, un clocher-porche probablement construit au 13^e siècle, une nef de trois travées et un chœur plus élevé à chevet plat et pignon découvert, datant probablement du 16^e siècle. Au nord du chœur prend jour par deux arcades une chapelle rectangulaire à deux travées, qui est peut-être celle mentionnée sous le vocable de saint Jean-Baptiste. L'église étant devenue vétuste et trop petite pour accueillir l'ensemble des fidèles, le conseil municipal du 2 janvier 1848 décide sa reconstruction d'après les plans et devis de Charles Demoulins, architecte à Doullens (date figurant sur l'entablement de l'abside). Le clocher, en façade, est conservé tandis que l'emprise au sol est étendue en partie postérieure grâce à l'expropriation, en 1849, d'une maison et de son jardin (parcelles A318, 320 et 321). L'édifice est déjà achevé en février 1850, pourvu d'un autel, d'une chaire à prêcher et de bancs, et agrémenté de peintures dans le chœur. Son aspect est connu précisément par la peinture murale du chœur réalisée peu après, ainsi que par une aquarelle d'Oswald Macqueron de 1866, conservée à la bibliothèque municipale d'Abbeville.

Endommagée durant la Première Guerre mondiale, la façade occidentale est reconstruite en 1929 (date portée sur l'entablement), sur le projet de Louis Raquet, architecte à Amiens, daté du 1^{er} mars 1928, qui prévoit la suppression de la tour-clocher. Le 15 juin 1930, le conseil municipal confie la construction du clocher-mur à l'entrepreneur Dubourguier de Flixecourt.

L'ancien cimetière qui entourait l'église a été transféré à l'extérieur du village en 1928. La croix de cimetière médiévale en pierre, disparue probablement à cette époque, est connue par plusieurs dessins et photographies.

Le mur qui entourait le cimetière a également été détruit après la translation.

Période(s) principale(s) : 13^e siècle, 16^e siècle (détruit), 2^e quart 19^e siècle

Période(s) secondaire(s) : 2^e quart 20^e siècle

Dates : 1848 (porte la date, daté par source), 1929 (porte la date, daté par source)

Auteur(s) de l'oeuvre : Charles Demoulins (architecte, attribution par source), Louis Raquet (architecte, attribution par source), Dubourguier (entrepreneur, attribution par source)

Description

L'édifice, de plan allongé à vaisseau unique et chevet semi-circulaire, est construit en brique et couvert d'ardoise. La façade-pignon, de style classique, est ponctuée de pilastres et surmontée d'un clocher-mur. L'entablement de la façade porte la date de 1929, celui de l'abside porte la dédicace et la date de 1848.

L'intérieur, à vaisseau unique, est couvert d'une fausse voûte en plâtre sur lattis, en berceau sur la nef et en cul-de-four sur le chœur.

Éléments descriptifs

Matériau(x) du gros-oeuvre, mise en oeuvre et revêtement : brique

Matériau(x) de couverture : ardoise

Plan : plan allongé

Étage(s) ou vaisseau(x) : 1 vaisseau

Couvrements : fausse voûte en berceau ; fausse voûte en cul-de-four

Type(s) de couverture : toit à longs pans, croupe polygonale

Typologies et état de conservation

Typologies : clocher-mur ; cimetière d'enclos paroissial (churchyard)

Statut, intérêt et protection

Cette église, caractéristique de l'architecture religieuse néo-classique, est l'œuvre de l'architecte Charles Demoulins, à qui l'on doit également l'église et l'école de Saint-léger-lès-Domart, l'église et l'école de garçons de Saint-Ouen, ainsi que le presbytère de Canaples.

Le plan à nef unique et abside semi-circulaire et l'élévation seront repris par l'architecte en 1864 pour la nouvelle église de Saint-Léger-lès-Domart.

Statut de la propriété : propriété de la commune

Références documentaires

Documents d'archive

- AD Somme. Série O ; 99 O 709. **Bettencourt-Saint-Ouen. Administration communale, avant 1869.** état des travaux à faire à l'église et au presbytère, 7 janvier 1815 ; construction de la nouvelle église, 1848-1850
- AD Somme. Série O ; 99 O 710. **Bettencourt-Saint-Ouen. Administration communale, 1870-1939.** restauration du clocher et reconstruction de la façade de l'église, 1928-1930
- AD Somme. Série P ; 3 P 100/5. **Bettencourt-Saint-Ouen. Matrice des propriétés foncières, 1836-1904.**

Documents figurés

- **Bettencourt-Saint-Ouen. Plan de l'ancienne église**, dessin à la plume par Louis Duthoit, avant 1848. In : *Aimé et Louis Duthoit. Quelques cantons de Picardie.* Amiens : CRDP, 1979. pl. 140
- **Bettencourt-Saint-Ouen. Ancienne église**, dessin à la plume par Louis Duthoit, avant 1848. In : *Aimé et Louis Duthoit. Quelques cantons de Picardie.* Amiens : CRDP, 1979. pl. 140
- **Bettencourt-Saint-Ouen. Croix de l'ancien cimetière**, dessin à la plume par Louis Duthoit, avant 1848. In : *Aimé et Louis Duthoit. Quelques cantons de Picardie.* Amiens : CRDP, 1979. pl. 141

- **Eglise de Bettencourt-Saint-Ouen**, aquarelle sur papier par Oswald Macqueron, 15 septembre 1866 (BM Abbeville, collection Macqueron ; Pic. 13).
- **Croix en pierre dans le cimetière de Bettencourt-Saint-Ouen**, aquarelle sur papier par Oswald Macqueron, 15 septembre 1866 (BM Abbeville, collection Macqueron ; Pic. 13).
- **Croix de cimetière**, photographie au gélatino-bromure d'argent, 1910 (AD Somme ; 14Fi 28/40).
- **Bettencourt-Saint-Ouen (Somme). L'église**, carte postale, cliché R. Lelong à Saint-Fuscien, édition Lognon-Philogène à Bettencourt-Saint-Ouen, début du 20e siècle (coll. part.).
- **Eglise de Bettencourt-Saint-Ouen. Reconstruction de la façade. Etat actuel**, plan-tirage par L. Raquet, architecte, 12 février 1927 (AD Somme ; 99 O 710).
- **Eglise de Bettencourt-Saint-Ouen. Somme. Projet de reconstruction de la façade**, plan-tirage par L. Raquet, architecte, 12 février 1927 (AD Somme ; 99 O 710).

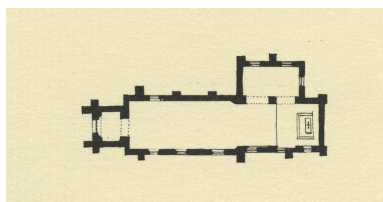
Bibliographie

- DUTHOIT, Aimé et Louis. **Quelques cantons de Picardie**. Amiens : CRDP, 1979.
pl. 140-141
- INVENTAIRE GENERAL DU PATRIMOINE CULTUREL. Région PICARDIE. **Le Val de Nièvre, un territoire à l'épreuve de l'industrie**. Réd. Frédéric Fournis, Bertrand Fournier, et al. ; fotogr. Marie-Laure Monnehay-Vulliet, Thierry Lefebure. Lyon : Lieux Dits, 2013. (Images du patrimoine ; 278).
p. 42
- ROUX, J. **Bettencourt-Saint-Ouen**. In *La Picardie historique et monumentale*. Tome I : Arrondissement d'Amiens, volume n° 5 : canton de Picquigny. Amiens : Yvert et Tellier / Paris : Auguste Picard, 1913.
p. 368-370

Liens web

- Eglise de Bettencourt-Saint-Ouen, aquarelle sur papier par Oswald Macqueron, 15 septembre 1866 (BM Abbeville, collection Macqueron ; Pic. 13). : http://www1.arkhenum.fr/bm_abbeville_macqueron/_app/visualisation.php?id=8423

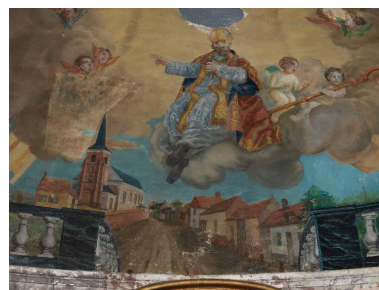
Illustrations



Plan de l'ancienne église par Louis Duthoit, avant 1848 (In : Aimé et Louis Duthoit..., 1979).
Phot. Monnehay-Vulliet Marie-Laure
IVR22_20108000014NUCA

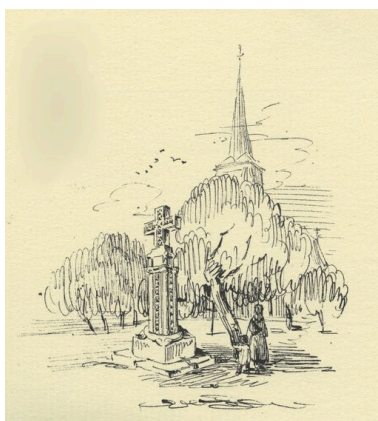


Vue générale de l'ancienne église par Louis Duthoit, avant 1848 (In : Aimé et Louis Duthoit..., 1979).
Phot. Monnehay-Vulliet Marie-Laure
IVR22_20108000013NUCA



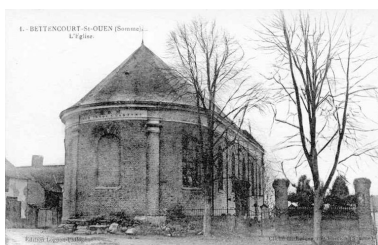
Vue du village et de l'église représentée sur la peinture monumentale du chœur de l'église, vers 1850.
Phot. Thierry Lefebure
IVR22_20128001313NUC2A

Vue générale, par Oswald Macqueron, 1866 (BM Abbeville, collection Macqueron ; Pic. 13).
Autr. Oswald Macqueron, Phot. Bibliothèque municipale d'Abbeville
IVR22_20098005479NUCA



Croix de l'ancien cimetière, par Oswald Macqueron, 1866 (BM Abbeville, collection Macqueron ; Pic. 13).
Autr. Oswald Macqueron, Phot. Bibliothèque municipale d'Abbeville
IVR22_20098005480NUCA

Vue de la croix de l'ancien cimetière par Louis Duthoit, avant 1848 (In : Aimé et Louis Duthoit..., 1979).
Phot. Monnehay-Vulliet Marie-Laure
IVR22_20108000018NUCA



Chevet et ancien cimetière, début du 20e siècle (coll. part).
Phot. Frédéric Fournis (reproduction)
IVR22_20098015450NUCA



Relevé par L. Raquet, 1927 (AD Somme ; 99 O 710).
Phot. Frédéric Fournis (reproduction)
IVR22_20088015182NUCA

Croix de l'ancien cimetière, 1910 (AD Somme ; 14 Fi 28/40).
Phot. Frédéric Fournis (reproduction)
IVR22_20108001008NUCA



Façade et flanc sud.
Phot. Marie-Laure Monnehay-Vulliet
IVR22_20098000177XA



Chevet et flanc nord.
Phot. Frédéric Fournis
IVR22_20098005176NUCA

Etat projeté par L. Raquet,
1927 (AD Somme ; 99 O 710).
Phot. Frédéric Fournis (reproduction)
IVR22_20088015181NUCA



Chevet.

Phot. Marie-Laure Monnehay-Vulliet
IVR22_20098000179XA



Détail de la corniche du
chevet : dédicace et date, 1848.
Phot. Marie-Laure Monnehay-Vulliet
IVR22_20098000180XA



Date portée sur la façade : 1929.
Phot. Frédéric Fournis
IVR22_20098005177NUCA



Vue intérieure de la nef et du chœur.

Phot. Frédéric Fournis
IVR22_20098005179NUCA

Dossiers liés

Dossiers de synthèse :

L'architecture religieuse du Val de Nièvre (IA80009788)
Les cimetières du Val de Nièvre [dossier thématique] (IA80009789)

Oeuvre(s) contenue(s) :

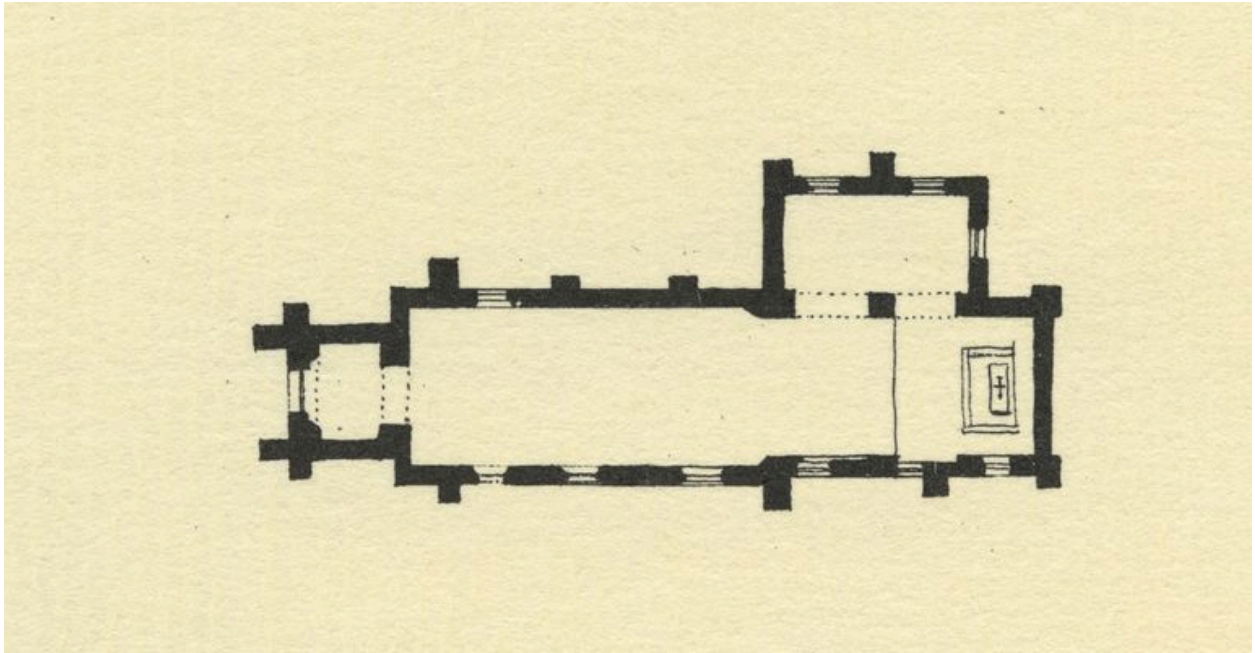
Oeuvre(s) en rapport :

Le village de Bettencourt-Saint-Ouen (IA80009623) Hauts-de-France, Somme, Bettencourt-Saint-Ouen
Le mobilier de l'église Saint-Martin (IM80001600) Hauts-de-France, Somme, Bettencourt-Saint-Ouen, Église paroissiale Saint-Martin, rue de l'Église
Ancienne école primaire de garçons, puis école primaire de filles et mairie, puis hospice et bains douches de Saint-Ouen (IA80009825) Picardie, Somme, Saint-Ouen, 5 à 11 rue Ambroise-Croizat , ancienne rue de Bertheaucourt
Ancienne école primaire de garçons et mairie de Saint-Léger-lès-Domart, devenue mairie et poste, puis mairie, poste et dispensaire, actuellement mairie (IA80009661) Hauts-de-France, Somme, Saint-Léger-lès-Domart, 15 rue Anatole-Jovelet , ancienne rue de Bas
Ancien presbytère (IA80009673) Picardie, Somme, Canaples, 148 rue de l'Église
Église paroissiale Saint-Léger de Saint-Léger-lès-Domart (IA80009660) Hauts-de-France, Somme, Saint-Léger-lès-Domart, place Publique

Église paroissiale Saint-Ouen et ancien cimetière de Saint-Ouen (IA80009824) Hauts-de-France, Somme, Saint-Ouen,
rue de la République , chaussée de Brunehaut

Auteur(s) du dossier : Frédéric Fournis

Copyright(s) : (c) Région Hauts-de-France - Inventaire général



Plan de l'ancienne église par Louis Duthoit, avant 1848 (In : Aimé et Louis Duthoit..., 1979).

IVR22_20108000014NUCA

Auteur de l'illustration : Monnehay-Vulliet Marie-Laure

(c) Région Hauts-de-France - Inventaire général
reproduction interdite



Vue générale de l'ancienne église par Louis Duthoit, avant 1848 (In : Aimé et Louis Duthoit..., 1979).

IVR22_20108000013NUCA

Auteur de l'illustration : Monnehay-Vulliet Marie-Laure

(c) Région Hauts-de-France - Inventaire général
reproduction interdite



Vue du village et de l'église représentée sur la peinture monumentale du choeur de l'église, vers 1850.

IVR22_20128001313NUC2A

Auteur de l'illustration : Thierry Lefébure

(c) Région Hauts-de-France - Inventaire général

reproduction soumise à autorisation du titulaire des droits d'exploitation

Vue générale, par Oswald Macqueron, 1866 (BM Abbeville, collection Macqueron ; Pic. 13).

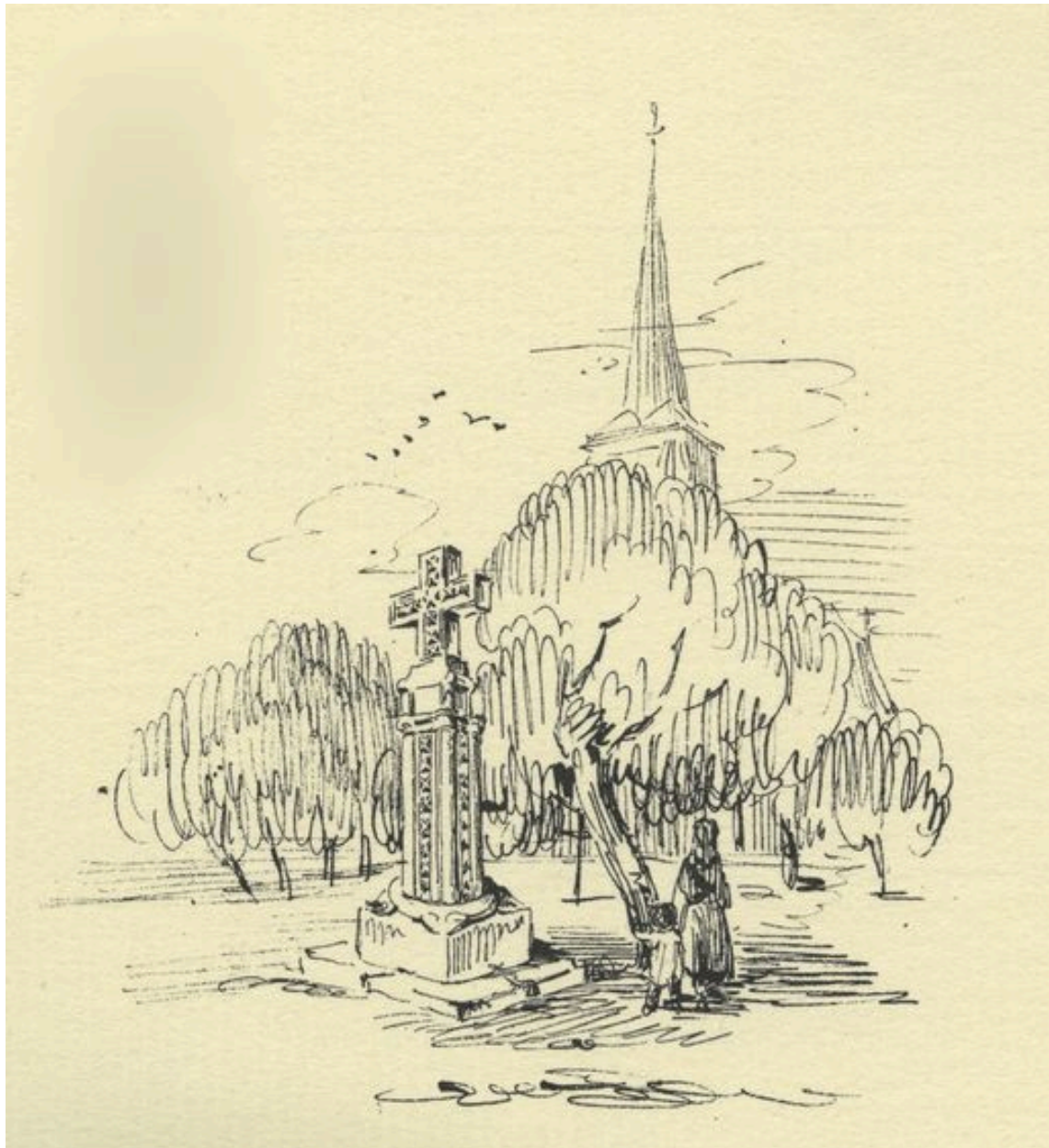
IVR22_20098005479NUCA

Auteur de l'illustration : Bibliothèque municipale d'Abbeville

Auteur du document reproduit : Oswald Macqueron

(c) Ville d'Abbeville

reproduction soumise à autorisation du titulaire des droits d'exploitation



Vue de la croix de l'ancien cimetière par Louis Duthoit, avant 1848 (In : Aimé et Louis Duthoit..., 1979).

IVR22_20108000018NUCA

Auteur de l'illustration : Monnehay-Vulliet Marie-Laure

(c) Région Hauts-de-France - Inventaire général
reproduction interdite

Croix de l'ancien cimetière, par Oswald Macqueron, 1866 (BM Abbeville, collection Macqueron ; Pic. 13).

IVR22_20098005480NUCA

Auteur de l'illustration : Bibliothèque municipale d'Abbeville

Auteur du document reproduit : Oswald Macqueron

(c) Ville d'Abbeville

reproduction soumise à autorisation du titulaire des droits d'exploitation



Croix de l'ancien cimetière, 1910 (AD Somme ; 14 Fi 28/40).

IVR22_20108001008NUCA

Auteur de l'illustration : Frédéric Fournis (reproduction)

(c) Région Hauts-de-France - Inventaire général ; (c) Département de la Somme
reproduction soumise à autorisation du titulaire des droits d'exploitation

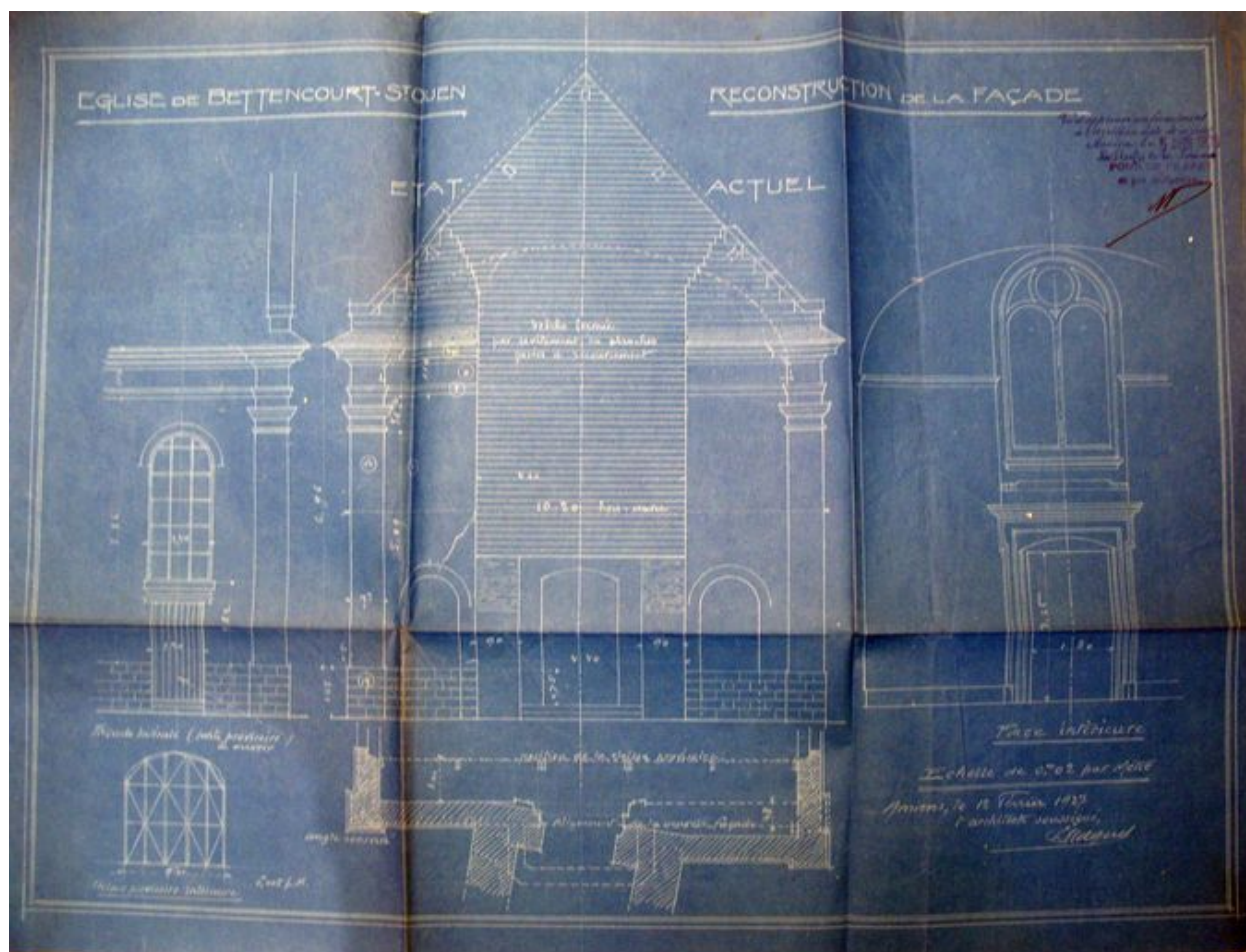


Chevet et ancien cimetière, début du 20e siècle (coll. part).

IVR22_20098015450NUCA

Auteur de l'illustration : Frédéric Fournis (reproduction)

(c) Région Hauts-de-France - Inventaire général
reproduction interdite



Relevé par L. Raquet, 1927 (AD Somme ; 99 O 710).

IVR22_20088015182NUCA

Auteur de l'illustration : Frédéric Fournis (reproduction)

(c) Région Hauts-de-France - Inventaire général ; (c) Département de la Somme
reproduction soumise à autorisation du titulaire des droits d'exploitation



Etat projeté par L. Raquet, 1927 (AD Somme ; 99 O 710).

IVR22_20088015181NUCA

Auteur de l'illustration : Frédéric Fournis (reproduction)

(c) Région Hauts-de-France - Inventaire général ; (c) Département de la Somme
reproduction soumise à autorisation du titulaire des droits d'exploitation



Façade et flanc sud.

IVR22_20098000177XA

Auteur de l'illustration : Marie-Laure Monnehay-Vulliet

(c) Région Hauts-de-France - Inventaire général

reproduction soumise à autorisation du titulaire des droits d'exploitation



Chevet et flanc nord.

IVR22_20098005176NUCA

Auteur de l'illustration : Frédéric Fournis

(c) Région Hauts-de-France - Inventaire général

reproduction soumise à autorisation du titulaire des droits d'exploitation



Chevet.

IVR22_20098000179XA

Auteur de l'illustration : Marie-Laure Monnehay-Vulliet

(c) Région Hauts-de-France - Inventaire général

reproduction soumise à autorisation du titulaire des droits d'exploitation



Détail de la corniche du chevet : dédicace et date, 1848.

IVR22_20098000180XA

Auteur de l'illustration : Marie-Laure Monnehay-Vulliet

(c) Région Hauts-de-France - Inventaire général

reproduction soumise à autorisation du titulaire des droits d'exploitation



Date portée sur la façade : 1929.

IVR22_20098005177NUCA

Auteur de l'illustration : Frédéric Fournis

(c) Région Hauts-de-France - Inventaire général

reproduction soumise à autorisation du titulaire des droits d'exploitation



Vue intérieure de la nef et du choeur.

IVR22_20098005179NUCA

Auteur de l'illustration : Frédéric Fournis

(c) Région Hauts-de-France - Inventaire général

reproduction soumise à autorisation du titulaire des droits d'exploitation