

Hauts-de-France, Somme  
Sains-en-Amiénois  
10 à 14bis rue de la Chaussée

## Ancienne gendarmerie de Sains, puis demeure, dite la Roseraie

### Références du dossier

Numéro de dossier : IA80004458

Date de l'enquête initiale : 2007

Date(s) de rédaction : 2007

Cadre de l'étude : inventaire topographique Amiens métropole, patrimoine de la villégiature

Degré d'étude : étudié

### Désignation

Dénomination : gendarmerie, demeure

Appellation : Roseraie (la)

Parties constituantes non étudiées : cour, remise, latrine, prison, logement, borne fontaine, parc, grotte artificielle, kiosque, clôture, portail, fausse rivière

### Compléments de localisation

Milieu d'implantation : en village

Références cadastrales : 2003. AE 8 à 11

### Historique

Les sources conservées aux archives départementales (série M) indiquent que Bénoni Vagniez-Fiquet fait construire une gendarmerie destinée à la location. Les plans qu'il soumet en novembre 1866 sont approuvés en mai 1867. Un bail de neuf ans est établi, à compter du 1er septembre 1867 mais les gendarmes, provisoirement installés à Saint-Sauflieu, ne s'y installent qu'en novembre 1867, date d'achèvement des travaux. La liste électorale de 1869 signale la présence de quatre gendarmes.

Le bail donne une description assez précise de la gendarmerie, qui comprend une maison à usage d'habitation (sur la rue), un bâtiment au fond de la cour, à usage d'écurie, sellerie et magasin, des dépendances, sur le côté de la cour (bûcher, remise, chambre de sécurité et écurie infirmerie), enfin, entre l'écurie et les dépendances une fosse à fumier et des latrines. Au sud de la cour, entourée de murs, se trouve un jardin potager à l'usage des gendarmes.

Le bâtiment principal, à usage d'habitation est construit en briques et couvert d'ardoises. Le rez-de-chaussée, comprend vestibule et escalier principal, deux logements de 3 pièces (dont deux à feu), bureau, buanderie et salle de police. L'étage est divisé en trois logements de 3 pièces (dont deux à feu). Le sous-sol est divisé en cinq caves affectées à chaque logement. Le bâtiment secondaire, à usage d'écurie comprend 5 stalles fixes avec mangeoire en calcaire carbonisé et râtelier en fer ; il abrite également la sellerie et un magasin à fourrage ; un petit escalier donne accès au grenier où se trouvent un magasin à foin et un magasin à fourrage.

Un second descriptif, fait en juin 1876, au moment du renouvellement du bail, ne signale aucune modification et précise que la salle de police, située dans le bâtiment principal, est équipée d'un lit de camp. Les deux chambres de sécurité (une pour les hommes, l'autre pour les femmes), sont aussi équipées toutes deux, de deux lits de camp. Quelques travaux de rafraîchissement intérieur sont demandés. Le descriptif mentionne cependant la présence d'une citerne, construite pour pallier l'absence de puits.

Le bail est renouvelé en 1877, par Alphonse Vagniez (1829-1900) fils aîné de Bénoni Vagniez-Fiquet, pour une seconde période de neuf ans et prolongé d'une année supplémentaire, en attendant le transfert de la gendarmerie à Saint-Sauflieu, en 1887. Les recensements de population signalent la présence de quatre gendarmes en 1881.

Après le départ de la gendarmerie, la propriété revient à ses fils Alphonse Vagniez et Bénoni Clovis Vagniez-Renon, puis à la fille aînée de ce dernier, Jeanne Marie Vagniez (1869-1927), qui fait réaliser des travaux pour y installer une maison de campagne, entre 1903 et 1906.

Les matrices cadastrales (série 3 P) signalent qu'elle est imposée pour l'agrandissement de la maison et la construction d'une buanderie, en 1906. Deux ans plus tard, elle fait construire une serre, un bâtiment pour abriter un moteur et fait installer moteur, réservoir et pompe.

Elle fait également construire une seconde maison, imposée en 1910. Deux logements sont occupés, en 1906 et 1911, par le maître de culture et le jardinier d'Édouard Vagniez (recensements).

En 1927, la propriété passe à André Bouctot-Vagniez, qui fait construire un garage, imposé en 1930.

Des travaux de décoration intérieure sont réalisés dans les années 1935-1939, sous la direction de l'architecte Pierre Herdebaut (AP).

Les cartes postales du début du 20e siècle montrent les dispositions d'origine, résultant de l'aménagement de l'ancienne gendarmerie. La terrasse d'observation au-dessus de la tour, la tourelle d'escalier surmontée d'un belvédère, la cour séparée du parc par un mur, enfin le parc, qui était structuré par des allées sinueuses. La petite terrasse au-dessus du pavillon nord, était délimitée par une balustrade en pierre. On y observe également une polychromie des chaînages de briques.

Période(s) principale(s) : 3e quart 19e siècle, 1er quart 20e siècle

Période(s) secondaire(s) : 2e quart 20e siècle

Dates : 1867 (daté par source)

Personne(s) liée(s) à l'histoire de l'oeuvre : Bénoni ou Benoît Joseph Vagniez (commanditaire, attribution par source), Jeanne Marie Vagniez (commanditaire, attribution par source), André Bouctot (commanditaire, attribution par source)

## Description

La propriété s'étend au sud du village, en bordure de la route départementale. Elle comprend un logis principal, implanté au bord de la route, des communs et d'anciens logements secondaires, construits au nord. Au sud, le vaste parc arboré dans lequel sont élevées plusieurs fabriques de jardin (grotte artificielle, bassin, pont, bancs de jardin, kiosque), est délimité, côté route, par un mur bahut partiellement surmonté d'une grille.

La propriété dispose de plusieurs accès : deux accès principaux (cocher et piéton) depuis la route départementale, qui sont les accès d'origine, et deux accès secondaires, l'un à l'ouest depuis la route départementale, l'autre, à l'est, depuis le chemin de Remiencourt.

Le logis est composé de plusieurs bâtiments en briques, un bâtiment principal, couvert d'un toit à croupes, une tour carrée et un pavillon, accolés à la façade ouest, qui délimitent une petite cour plantée par laquelle s'effectue l'accès piéton. Une marquise protège l'ancien accès principal. Un jardin d'hiver est accolé au pignon sud du bâtiment principal.

La façade sur cour à 5 travées dispose de 4 accès. Le logis, double en profondeur est distribué par un couloir central traversant.

Le jardin d'hiver présente un décor polychrome carreaux de faïence, de briques vernissées et de cabochons.

La modénature des baies de la tour est différente, au nord, pour s'harmoniser avec celles du corps principal.

La tourelle d'escalier (enduit d'imitation) couverte d'un toit en poivrière, donne accès au toit terrasse de la tour, aujourd'hui protégé par une toiture en double bâtière.

Le petit pavillon en rez-de-chaussée, dont le toit sert de terrasse à une chambre de l'étage, présente quelques traces de remaniements (garde-corps et baie modifiée).

Le bâtiment abritant les anciennes écuries et remises, bordant la cour à l'est, est construit en briques et couvert d'ardoises. La façade sur cour a fait l'objet de modifications permettant son aménagement à un autre usage.

Au nord de la cour, se trouve un bâtiment en rez-de-chaussée, construit en briques et couvert d'ardoises, qui abritait les anciennes cellules de la gendarmerie. Les trois portes, subsistant à l'ouest, plusieurs modifications (ouverture dans le pignon ouest et remaniement de la toiture débordante, remaniement de l'ouverture du corps central (lambrequin) et adjonction au-devant de la partie est). Subsistent également les anciennes latrines, au nord-est de la cour, construites en pan de bois hourdé en briques et couvertes d'ardoises.

Au nord, un bâtiment à usage d'habitation, comprenant deux logements, est implanté en retrait d'une cour jardin. Construit en briques et couvert d'ardoises, il compte 1 étage carré et 1 étage de comble. Ces logements sont accessibles depuis le passage d'entrée de la demeure.

Plaque fixée à droite du portail : ICI / LE 5 JUIN 1940 / SE TROUVAIT LE PC / DU II 306 R. A. C. P. / COMMANDANT JUNIN / CITE AU COMMUNIQUE N° 558 / DU 8 JUIN 1940.

## Éléments descriptifs

Matériau(x) du gros-oeuvre, mise en oeuvre et revêtement : brique

Matériau(x) de couverture : ardoise

Étage(s) ou vaisseau(x) : sous-sol, 1 étage carré

Type(s) de couverture : toit à longs pans, croupe

## Typologies et état de conservation

Typologies : villa

## Statut, intérêt et protection

Statut de la propriété : propriété privée

## Présentation

La construction de la gendarmerie de Sains-en-Amiénois, qui deviendra l'emblématique villa *La Roseraie*, s'inscrit dans un vaste projet d'investissement mené par Bénoni Vagniez-Fiquet (1800-1873), négociant établi à Amiens vers 1827.

Vers 1857, il rachète des terres et bois de Racineuse au comte de Villefranche. Comme l'indique la notice qui lui est consacrée lors du concours régional d'Amiens de 1867 où il obtient une médaille d'or pour le défrichage de ces terrains boisés (annexe), il fait également l'acquisition des terres au Bois de Sains (en partie sur Boves) où il fait aménager des chemins et construire une maison (1858) et un four à chaux (1861, démoli en 1887), puis une seconde maison plus vaste (1867, agrandie en 1872). Vers 1880, le vaste domaine est complété par l'acquisition des terres du Bon Air par ses héritiers. En 1867, Bénoni Vagniez-Fiquet fait construire, à la sortie du village de Sains-en-Amiénois, une gendarmerie qui sera louée à l'État jusqu'en 1887.

Au décès de Bénoni Vagniez-Fiquet, la propriété passe à ses deux fils, Alphonse Vagniez et Bénoni Clovis Vagniez-Renon, qui sont alors ses seuls héritiers, puis à la fille aînée de Bénoni Vagniez-Renon : Jeanne Marie Vagniez (1869-1927).

C'est Jeanne Marie Vagniez, toujours domiciliée dans l'hôtel amiénois de la rue Lemerchier, qui entreprend les travaux d'aménagement de l'ancienne gendarmerie en maison de campagne, peu après 1900. Elle fait modifier les deux pavillons sur la rue. Celui du nord, qui ouvrait sur la route, est fermé ; celui du sud est surélevé et transformé en tour belvédère. Elle fait également construire une véranda, accolée au pignon sud de la demeure, qui ouvre sur le parc qu'elle fait aménager au sud. Un réservoir et une pompe sont installés pour permettre l'aménagement du bassin et de la fausse rivière. Les dépendances de l'ancienne gendarmerie sont également redécorées (lambrequins et toiture débordante).

En 1907, elle fait encore construire la maison, au nord, qui abrite des employés de son frère Édouard Vagniez, héritier de la ferme du Bois de Sains, qui entretenaient très certainement le parc.

A son décès, en 1927, André et Marie-Louise Bouctot-Vagniez héritent de la propriété dans laquelle ils font réaliser quelques travaux de décoration, sous la direction de l'architecte Pierre Herdebaut. Un chenil est ainsi aménagé au rez-de-chaussée.

## Références documentaires

### Documents d'archive

- AD Somme. Série M ; 3 M 398. **Sains-en-Amiénois. Liste électorale (1869).**
- AD Somme. Série M ; 6 M 696. **Sains-en-Amiénois. Recensement de la population.** 1881, 1906, 1911.
- AD Somme. Série P ; 3 P 696/3 et 4. **Sains-en-Amiénois. Matrices des propriétés foncières 1827-1914.**
- AD Somme. Série P ; 3 P 696/6. **Sains-en-Amiénois. Matrices des propriétés bâties 1882.**
- AD Somme. Série P ; 3 P 696/7. **Sains-en-Amiénois. Matrices des propriétés bâties 1911.**
- **Les Primes d'honneur, les médailles de spécialités et les prix d'honneur des fermes-écoles décernés dans les concours régionaux en 1867.** Paris : imprimerie nationale, 1870. p. 131-132.

### Documents figurés

- **Sains-en-Amiénois (Somme) . La Roseraie. [Vue de situation depuis le village].** Carte postale, début du 20e siècle (coll. part.).
- **Sains-en-Amiénois (Somme). La Roseraie. [Vue de la demeure, depuis le parc].** Carte postale, début du 20e siècle (coll. part.).

- **20. Sains-en-Amiénois. La Roseraie. [Vue de la demeure, depuis le parc].** Carte postale, début du 20e siècle (coll. part.).
- **22. Sains-en-Amiénois. La Roseraie. [Vue de la demeure, depuis le parc].** Carte postale, début du 20e siècle (coll. part.).
- **Sains-en-Amiénois. La Roseraie. [Vue du parc].** Carte postale, début du 20e siècle (coll. part.).
- **Sains-en-Amiénois. La Roseraie. [Vue du parc et du bassin].** Carte postale, début du 20e siècle (coll. part.).
- **Sains-en-Amiénois. La Roseraie. [Vue du parc et de la grotte].** Carte postale, début du 20e siècle (coll. part.).
- **Sains-en-Amiénois. La Roseraie. [Vue du parc].** Carte postale, début du 20e siècle (coll. part.).

## Annexe 1

### **Les Primes d'honneur, les médailles de spécialités et les prix d'honneur des fermes-écoles décernés dans les concours régionaux en 1867**

7° M. VAGNIEZ-FIQUET,  
PROPRIETAIRE A SAINS.

"Mise en valeur de terrains boisés défrichés.

M. Vagniez-Fiquet a commencé en 1867 le défrichement de 180 hectares de bois, situés sur le plateau appartenant à la commune de Sains, qui est éloignée de 11 kilomètres d'Amiens. L'étendue mise en culture en 1867 comprenait 104 hectares. Le sol est argilo-siliceux et parfois très-argileux; il repose sur un sous-sol de même nature.

Au début de son entreprise, M. Vagniez-Fiquet s'est trouvé dans l'obligation de relier le plateau aux communes voisines par de bons chemins et de construire tous les bâtiments nécessaires. Ces constructions sont en briques; elles sont vastes, bien aérées et convenablement disposées.

Voici la marche suivie par M. Vagniez-Fiquet pour convertir une terre forestière en un sol arable productif et favorable à la culture des plantes agricoles: après avoir abattu le bois, arraché les souches et comblé les excavations, on opère un labour de 20 à 25 centimètres de profondeur et on abandonne ensuite la terre à elle-même pendant une année. C'est durant ce repos qu'on y applique de la marne, à raison de 200 mètres cubes par hectare. Cet engrais minéral se trouve sur la propriété à 2 ou 3 mètres en moyenne de profondeur; il apporte dans le sol l'élément calcaire qui lui manque, et il a pour effet de saturer l'acidité des matières organiques et de hâter leur décomposition. On fait suivre le marnage par une fumure, et, si le fumier est insuffisant, on le remplace par 30 hectolitres de poudrette par hectare. Le sol est ensuite ensemencé.

Le blé d'automne est semé en lignes au mois d'octobre, à l'aide du semoir Jacquet-Robillard.

M. Vagniez-Fiquet n'a pas encore définitivement arrêté l'assolement qu'il se propose de suivre; néanmoins ses cultures de colza, de lin, de féveroles, de pavot-oeillette sont uniformes, vigoureuses et propres. Il en est de même des prairies artificielles: trèfle, luzerne, etc., sur lesquelles il répand 10 hectolitres de cendres de tourbe.

Le bétail est dans un état satisfaisant. Il comprend 16 chevaux, 25 bêtes bovines flamandes, 240 bêtes à laine picardes et 14 bêtes porcines.

En résumé, M. Vagniez-Fiquet s'est imposé la tâche d'agir avec prudence et de demander au temps, en mettant en application des procédés rationnels, ce qu'il pouvait très-aisément demander à l'argent. Le capital agricole ne dépasse pas 400 francs par hectare, et la comptabilité est tenue très-régulièrement.

Le Jury a accordé à M. Vagniez-Fiquet une médaille d'or pour les défrichements de terrains boisés qu'il a sagement conduits".

Extrait de **Les Primes d'honneur, les médailles de spécialités et les prix d'honneur des fermes-écoles décernés dans les concours régionaux en 1867**. Paris: imprimerie nationale, 1870, p. 131-132.

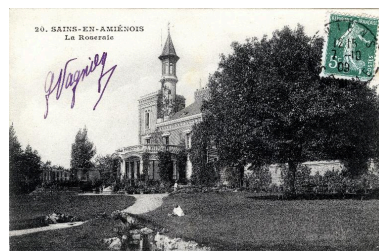
## Illustrations



Sains-en-Amiénois (Somme) .  
La Roseraie. [Vue de situation  
depuis le village]. Carte postale,  
début du 20e siècle (coll. part.).  
Phot. Monnehay-Vulliet Marie-Laure  
IVR22\_20148000607NUC2A



Sains-en-Amiénois (Somme). La  
Roseraie. [Vue de la demeure,  
depuis le parc]. Carte postale,  
début du 20e siècle (coll. part.).  
Phot. Monnehay-Vulliet Marie-Laure  
IVR22\_20148000605NUC2A



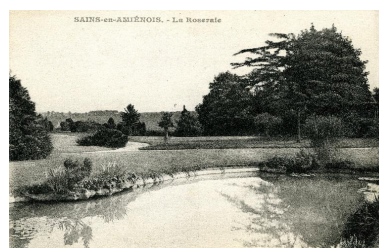
20. Sains-en-Amiénois. La  
Roseraie. [Vue de la demeure,  
depuis le parc]. Carte postale,  
début du 20e siècle (coll. part.).  
Phot. Monnehay-Vulliet Marie-Laure  
IVR22\_20148000603NUC2A



22. Sains-en-Amiénois. La  
Roseraie. [Vue de la demeure,  
depuis le parc]. Carte postale,  
début du 20e siècle (coll. part.).  
Phot. Monnehay-Vulliet Marie-Laure  
IVR22\_20148000609NUC2A



Sains-en-Amiénois. La Roseraie.  
[Vue du parc]. Carte postale,  
début du 20e siècle (coll. part.).  
Phot. Monnehay-Vulliet Marie-Laure  
IVR22\_20148000595NUC2A



Sains-en-Amiénois. La  
Roseraie. [Vue du parc et du  
bassin]. Carte postale, début  
du 20e siècle (coll. part.).  
Phot. Monnehay-Vulliet Marie-Laure  
IVR22\_20148000596NUC2A





Sains-en-Amiénois. La Roseraie. [Vue du parc et de la grotte]. Carte postale, début du 20e siècle (coll. part.).  
Phot. Monnehay-Vulliet Marie-Laure  
IVR22\_20148000597NUC2A



Sains-en-Amiénois. La Roseraie. [Vue du parc]. Carte postale, début du 20e siècle (coll. part.).  
Phot. Monnehay-Vulliet Marie-Laure  
IVR22\_20148000598NUC2A



Vue de situation, depuis le sud.  
Phot. Isabelle Barbedor  
IVR22\_20098010024NUCA



Vue de situation, depuis le village.  
Phot. Isabelle Barbedor  
IVR22\_20098010028NUCA



Le logis. Façade du côté de la route.  
Phot. Isabelle Barbedor  
IVR22\_20098010025NUCA



Vue générale depuis le parc, au sud.  
Phot. Marie-Laure Monnehay-Vulliet  
IVR22\_20148000626NUC2A



Vue de situation depuis le parc.  
Phot. Marie-Laure Monnehay-Vulliet  
IVR22\_20148000811NUC2A



Le logis, vue de la façade sur cour.  
Phot. Marie-Laure Monnehay-Vulliet  
IVR22\_20148000755NUC2A



Vue de la tour.  
Phot. Isabelle Barbedor  
IVR22\_20098010026NUCA





Vue de la route, depuis la  
plateforme d'observation de la tour.  
Phot. Marie-Laure Monnehay-Vulliet  
IVR22\_20148000802NUC2A



Vue du pignon sud du  
logis et du jardin d'hiver.  
Phot. Marie-Laure Monnehay-Vulliet  
IVR22\_20148000747NUC2A



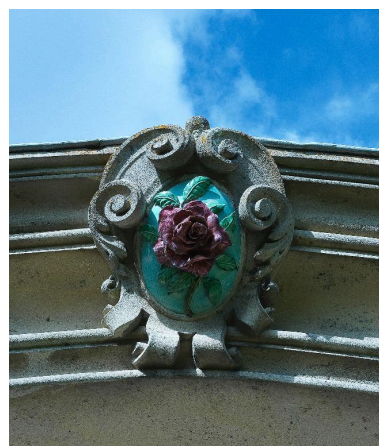
Vue du jardin d'hiver.  
Phot. Marie-Laure Monnehay-Vulliet  
IVR22\_20148000748NUC2A



Les anciennes cellules de  
l'ancienne gendarmerie.  
Phot. Marie-Laure Monnehay-Vulliet  
IVR22\_20148000758NUC2A



Décor de faïence.  
Phot. Marie-Laure Monnehay-Vulliet  
IVR22\_20148000769NUC2A



Vue du décor en faïence.  
Phot. Marie-Laure Monnehay-Vulliet  
IVR22\_20148000768NUC2A



Vue du décor ploychrome  
en briques vernissées.  
Phot. Marie-Laure Monnehay-Vulliet  
IVR22\_20148000766NUC2A



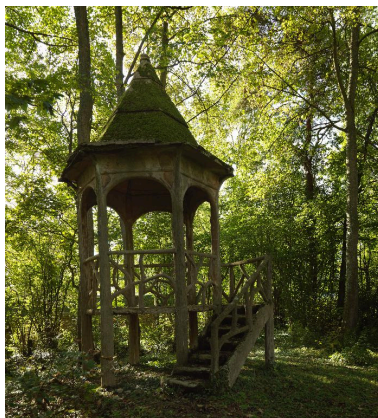
Vue de détail sur le décor  
du porche du jardin d'hiver.  
Phot. Marie-Laure Monnehay-Vulliet  
IVR22\_20148000764NUC2A



Vue du décor de ferronnerie  
du garde-corps de la terrasse.  
Phot. Marie-Laure Monnehay-Vulliet  
IVR22\_20148000767NUC2A



Les anciennes écuries.  
Phot. Marie-Laure Monnehay-Vulliet  
IVR22\_20148000757NUC2A



Le kiosque.  
Phot. Marie-Laure Monnehay-Vulliet  
IVR22\_20148000793NUC2A



Banc de jardin.  
Phot. Marie-Laure Monnehay-Vulliet  
IVR22\_20148000794NUC2A



La grotte et la rocaille.  
Phot. Marie-Laure Monnehay-Vulliet  
IVR22\_20148000784NUC2A



La grotte et le bassin.  
Phot. Marie-Laure Monnehay-Vulliet  
IVR22\_20148000786NUC2A



Vue des logements construits au nord.  
Phot. Isabelle Barbedor  
IVR22\_20098010030NUCA

## Dossiers liés

### Dossiers de synthèse :

La demeure urbaine et périurbaine autour d'Amiens : châteaux, manoirs et maisons de villégiature (IA80002385)

### Oeuvre(s) contenue(s) :

### Oeuvre(s) en rapport :

Le village de Sains-en-Amiénois (IA80002412) Hauts-de-France, Somme, Sains-en-Amiénois

Auteur(s) du dossier : Isabelle Barbedor

Copyright(s) : (c) Hauts-de-France - Inventaire général ; (c) Région Hauts-de-France - Inventaire général





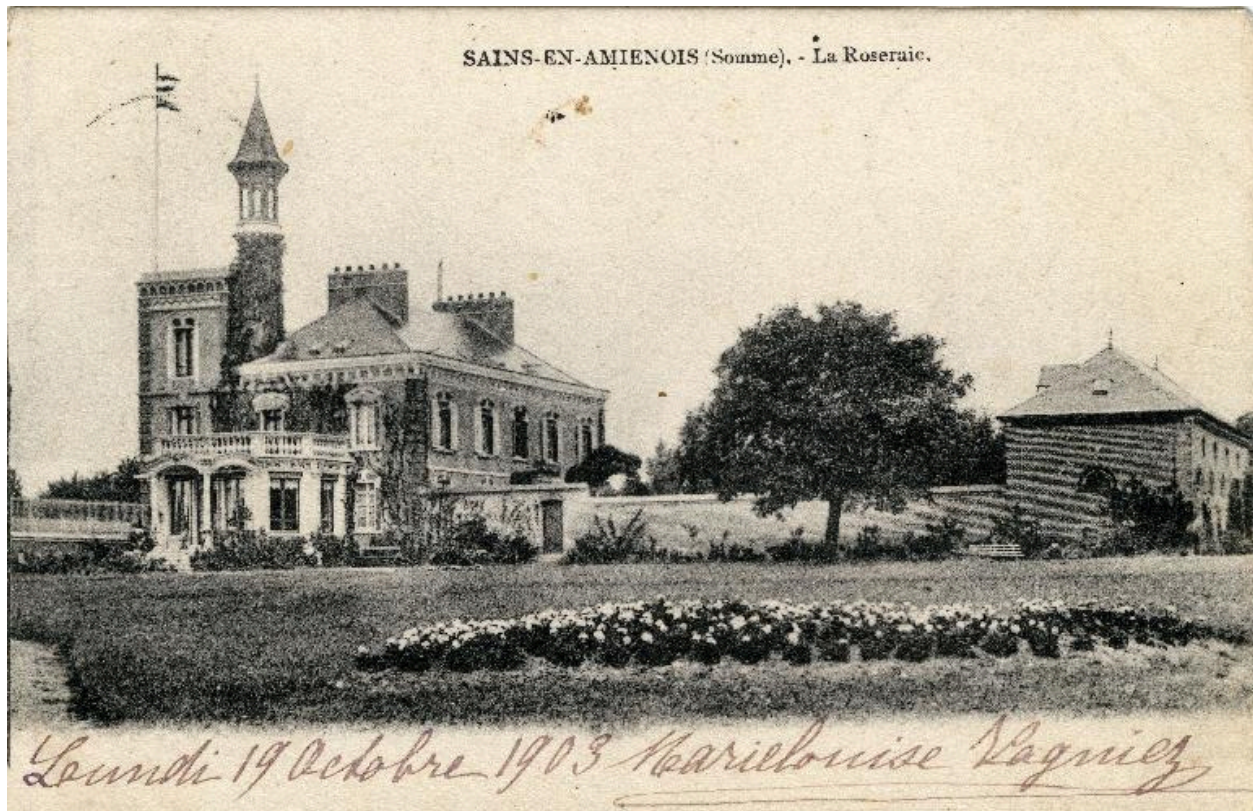
Sains-en-Amiénois (Somme) . La Roseraie. [Vue de situation depuis le village]. Carte postale, début du 20e siècle (coll. part.).

IVR22\_20148000607NUC2A

Auteur de l'illustration : Monnehay-Vulliet Marie-Laure

(c) Région Hauts-de-France - Inventaire général

reproduction soumise à autorisation du titulaire des droits d'exploitation



Sains-en-Amiénois (Somme). La Roseraie. [Vue de la demeure, depuis le parc]. Carte postale, début du 20e siècle (coll. part.).

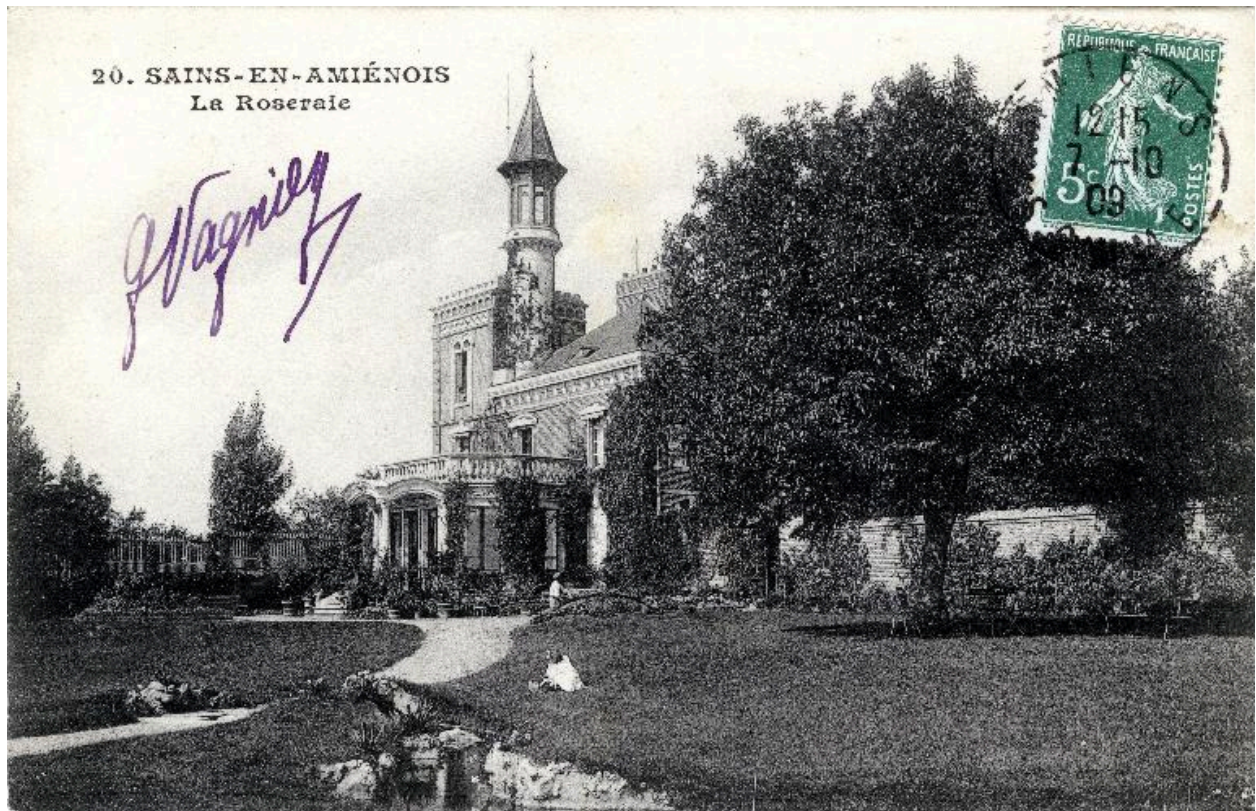
IVR22\_20148000605NUC2A

Auteur de l'illustration : Monnehay-Vulliet Marie-Laure

(c) Région Hauts-de-France - Inventaire général

reproduction soumise à autorisation du titulaire des droits d'exploitation





20. Sains-en-Amiénois. La Roseraie. [Vue de la demeure, depuis le parc]. Carte postale, début du 20e siècle (coll. part.).

IVR22\_20148000603NUC2A

Auteur de l'illustration : Monnehay-Vulliet Marie-Laure

(c) Région Hauts-de-France - Inventaire général

reproduction soumise à autorisation du titulaire des droits d'exploitation





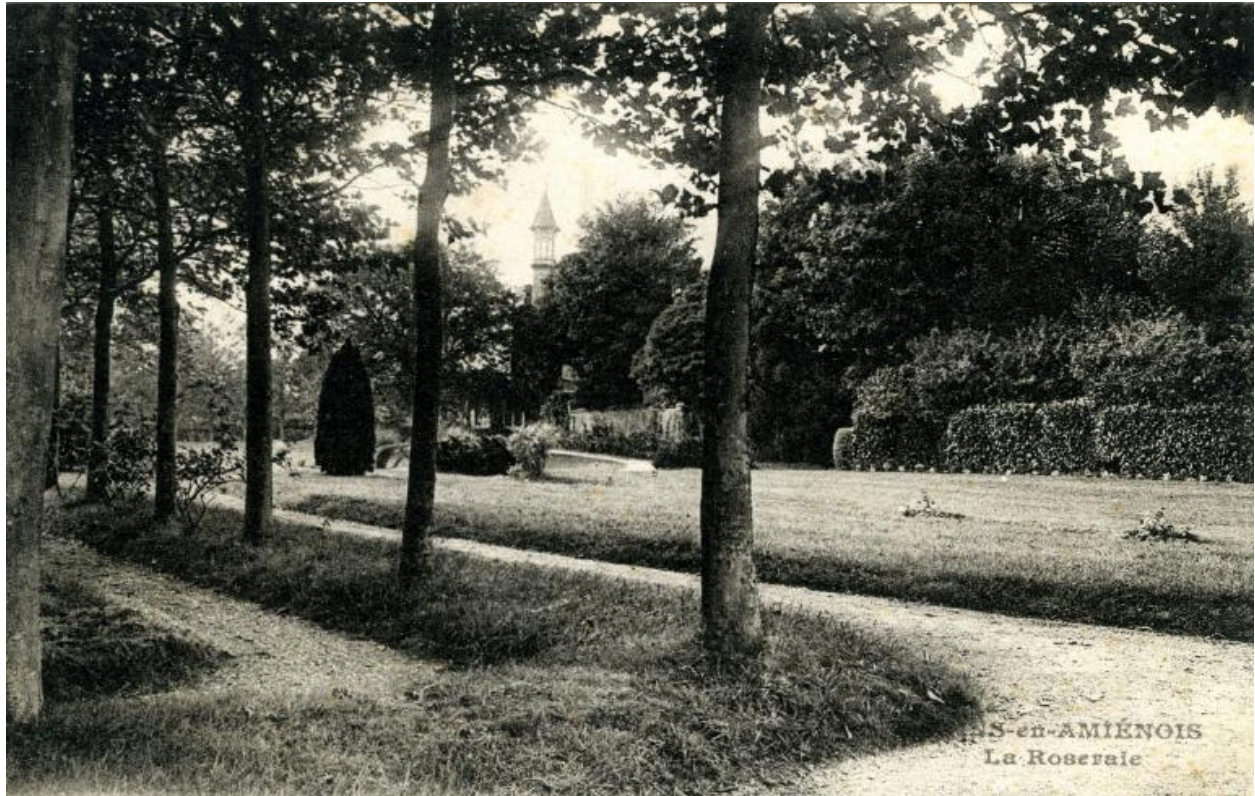
22. Sains-en-Amiénois. La Roseraie. [Vue de la demeure, depuis le parc]. Carte postale, début du 20e siècle (coll. part.).

IVR22\_20148000609NUC2A

Auteur de l'illustration : Monnehay-Vulliet Marie-Laure

(c) Région Hauts-de-France - Inventaire général

reproduction soumise à autorisation du titulaire des droits d'exploitation



Sains-en-Amiénois. La Roseraie. [Vue du parc]. Carte postale, début du 20e siècle (coll. part.).

IVR22\_20148000595NUC2A

Auteur de l'illustration : Monnehay-Vulliet Marie-Laure

(c) Région Hauts-de-France - Inventaire général

reproduction soumise à autorisation du titulaire des droits d'exploitation





Sains-en-Amiénois. La Roseraie. [Vue du parc et du bassin]. Carte postale, début du 20e siècle (coll. part.).

IVR22\_20148000596NUC2A

Auteur de l'illustration : Monnehay-Vulliet Marie-Laure

(c) Région Hauts-de-France - Inventaire général

reproduction soumise à autorisation du titulaire des droits d'exploitation





Sains-en-Amiénois. La Roseraie. [Vue du parc et de la grotte]. Carte postale, début du 20e siècle (coll. part.).

IVR22\_20148000597NUC2A

Auteur de l'illustration : Monnehay-Vulliet Marie-Laure

(c) Région Hauts-de-France - Inventaire général

reproduction soumise à autorisation du titulaire des droits d'exploitation





Sains-en-Amiénois. La Roseraie. [Vue du parc]. Carte postale, début du 20e siècle (coll. part.).

IVR22\_20148000598NUC2A

Auteur de l'illustration : Monnehay-Vulliet Marie-Laure

(c) Région Hauts-de-France - Inventaire général

reproduction soumise à autorisation du titulaire des droits d'exploitation



Vue de situation, depuis le sud.

IVR22\_20098010024NUCA

Auteur de l'illustration : Isabelle Barbedor

(c) Région Hauts-de-France - Inventaire général

reproduction soumise à autorisation du titulaire des droits d'exploitation





Vue de situation, depuis le village.

IVR22\_20098010028NUCA

Auteur de l'illustration : Isabelle Barbedor

(c) Région Hauts-de-France - Inventaire général

reproduction soumise à autorisation du titulaire des droits d'exploitation



Le logis. Façade du côté de la route.

IVR22\_20098010025NUCA

Auteur de l'illustration : Isabelle Barbedor

(c) Région Hauts-de-France - Inventaire général

reproduction soumise à autorisation du titulaire des droits d'exploitation





Vue générale depuis le parc, au sud.

IVR22\_20148000626NUC2A

Auteur de l'illustration : Marie-Laure Monnehay-Vulliet

(c) Région Hauts-de-France - Inventaire général

reproduction soumise à autorisation du titulaire des droits d'exploitation



Vue de situation depuis le parc.

IVR22\_20148000811NUC2A

Auteur de l'illustration : Marie-Laure Monnehay-Vulliet

(c) Région Hauts-de-France - Inventaire général

reproduction soumise à autorisation du titulaire des droits d'exploitation





Le logis, vue de la façade sur cour.

IVR22\_20148000755NUC2A

Auteur de l'illustration : Marie-Laure Monnehay-Vulliet

(c) Région Hauts-de-France - Inventaire général

reproduction soumise à autorisation du titulaire des droits d'exploitation



Vue de la tour.

IVR22\_20098010026NUCA

Auteur de l'illustration : Isabelle Barbedor

(c) Région Hauts-de-France - Inventaire général

reproduction soumise à autorisation du titulaire des droits d'exploitation





Vue de la route, depuis la plateforme d'observation de la tour.

IVR22\_20148000802NUC2A

Auteur de l'illustration : Marie-Laure Monnehay-Vulliet

(c) Région Hauts-de-France - Inventaire général

reproduction soumise à autorisation du titulaire des droits d'exploitation



Vue du pignon sud du logis et du jardin d'hiver.

IVR22\_20148000747NUC2A

Auteur de l'illustration : Marie-Laure Monnehay-Vulliet

(c) Région Hauts-de-France - Inventaire général

reproduction soumise à autorisation du titulaire des droits d'exploitation





Vue du jardin d'hiver.

IVR22\_20148000748NUC2A

Auteur de l'illustration : Marie-Laure Monnehay-Vulliet

(c) Région Hauts-de-France - Inventaire général

reproduction soumise à autorisation du titulaire des droits d'exploitation



Les anciennes cellules de l'ancienne gendarmerie.

IVR22\_20148000758NUC2A

Auteur de l'illustration : Marie-Laure Monnehay-Vulliet

(c) Région Hauts-de-France - Inventaire général

reproduction soumise à autorisation du titulaire des droits d'exploitation





Décor de faïence.

IVR22\_20148000769NUC2A

Auteur de l'illustration : Marie-Laure Monnehay-Vulliet

(c) Région Hauts-de-France - Inventaire général

reproduction soumise à autorisation du titulaire des droits d'exploitation



Vue du décor en faïence.

IVR22\_20148000768NUC2A

Auteur de l'illustration : Marie-Laure Monnehay-Vulliet

(c) Région Hauts-de-France - Inventaire général

reproduction soumise à autorisation du titulaire des droits d'exploitation





Vue du décor ploychrome en briques vernissées.

IVR22\_20148000766NUC2A

Auteur de l'illustration : Marie-Laure Monnehay-Vulliet

(c) Région Hauts-de-France - Inventaire général

reproduction soumise à autorisation du titulaire des droits d'exploitation



Vue de détail sur le décor du porche du jardin d'hiver.

IVR22\_20148000764NUC2A

Auteur de l'illustration : Marie-Laure Monnehay-Vulliet

(c) Région Hauts-de-France - Inventaire général

reproduction soumise à autorisation du titulaire des droits d'exploitation





Vue du décor de ferronnerie du garde-corps de la terrasse.

IVR22\_20148000767NUC2A

Auteur de l'illustration : Marie-Laure Monnehay-Vulliet

(c) Région Hauts-de-France - Inventaire général

reproduction soumise à autorisation du titulaire des droits d'exploitation



Les anciennes écuries.

IVR22\_20148000757NUC2A

Auteur de l'illustration : Marie-Laure Monnehay-Vulliet

(c) Région Hauts-de-France - Inventaire général

reproduction soumise à autorisation du titulaire des droits d'exploitation





Le kiosque.

IVR22\_20148000793NUC2A

Auteur de l'illustration : Marie-Laure Monnehay-Vulliet

(c) Région Hauts-de-France - Inventaire général

reproduction soumise à autorisation du titulaire des droits d'exploitation





Banc de jardin.

IVR22\_20148000794NUC2A

Auteur de l'illustration : Marie-Laure Monnehay-Vulliet

(c) Région Hauts-de-France - Inventaire général

reproduction soumise à autorisation du titulaire des droits d'exploitation





La grotte et la rocaille.

IVR22\_20148000784NUC2A

Auteur de l'illustration : Marie-Laure Monnehay-Vulliet

(c) Région Hauts-de-France - Inventaire général

reproduction soumise à autorisation du titulaire des droits d'exploitation



La grotte et le bassin.

IVR22\_20148000786NUC2A

Auteur de l'illustration : Marie-Laure Monnehay-Vulliet

(c) Région Hauts-de-France - Inventaire général

reproduction soumise à autorisation du titulaire des droits d'exploitation





Vue des logements construits au nord.

IVR22\_20098010030NUCA

Auteur de l'illustration : Isabelle Barbedor

(c) Région Hauts-de-France - Inventaire général

reproduction soumise à autorisation du titulaire des droits d'exploitation