

Hauts-de-France, Oise
Creil
93, 95 rue Jean-Jaurès, 26 quai d' Aval

Ancienne usine de construction mécanique dite Grand Garage de l'Oise, puis entrepôt industriel Boufflette, actuellement ateliers municipaux

Références du dossier

Numéro de dossier : IA60001698
Date de l'enquête initiale : 2007
Date(s) de rédaction : 2007
Cadre de l'étude : patrimoine industriel le bassin creillois
Degré d'étude : étudié

Désignation

Dénomination : usine de construction mécanique, entrepôt industriel
Appellation : Grand Garage de l'Oise, Boufflette
Destinations successives : entrepôt public

Compléments de localisation

Milieu d'implantation : en ville
Références cadastrales : AE, 43

Historique

En 1924 une usine de construction mécanique appelée Grand Garage de l'Oise est fondée rue Jean-Jaurès. Elle est dirigée par Martial Pernet et Jean Violette et comprend un garage de 20 voitures et un atelier de serrurerie de 10 étaux employant moins de 20 ouvriers. L'usine possède un pont-roulant. A la fin des années 1920, le bâtiment est repris par la Société Anonyme Boufflette, entreprise fabriquant et stockant des matériaux de construction pour le bâtiment. Un nouveau pont-roulant et une grue sont construits par les établissements Morel en 1938. Le site est touché par les bombardements en juin 1940 ainsi qu'en avril et août 1944. Le grand hall, les entrepôts, les magasins et les bâtiments à usage d'habitation situés rue Jean-Jaurès sont détruits ainsi que le pont-roulant. La reconstruction de 1953 réalisée sur les plans d'André Garnier et confiée à l'entrepreneur Jean Calet entraîne la suppression de l'étage existant du grand hall et intègre un bâtiment abritant les anciennes écuries pour les chevaux de halage situé quai d'Aval. Le pont-roulant et sa grue, qui permet depuis l'Oise le chargement des sables et graviers, sont reconstruits en 1957 par l'entreprise Morel. Au cours de la décennie 1950, les établissements Boufflette sont également désignés stockeurs et répartiteurs de matériaux par le Ministère de la Reconstruction et de l'Urbanisme assurant aux différents points de stockage de la ville une grande activité. Depuis la fin des années 1970, les entrepôts Boufflette sont devenus une annexe des services techniques municipaux. Le pont-roulant a été détruit mais les rails de déplacement sont toujours visibles. Les établissements Boufflette emploient 16 personnes en 1938 et 5 en 1944.

Période(s) principale(s) : 1er quart 20e siècle, 2e quart 20e siècle, 3e quart 20e siècle
Dates : 1924 (daté par source), 1938 (daté par source), 1953 (daté par source), 1957 (daté par source)
Auteur(s) de l'oeuvre : André Garnier (architecte, attribution par source), Jean Calet (entrepreneur, attribution par source), Morel (entrepreneur, attribution par source)
Personne(s) liée(s) à l'histoire de l'oeuvre : Martial Pernet (commanditaire, attribution par source), Jean Violette (commanditaire, attribution par source), Eugène Boufflette (commanditaire, attribution par source)

Description

Le bâtiment principal est en rez-de-chaussée. Il présente une surface de 1500 m² au sol. Il est construit en béton habillé de briques (façade sur la rue Jean-Jaurès) et en pierre. La charpente métallique apparente est couverte d'un toit à longs pans en matériau synthétique. Dans son prolongement se trouve un second bâtiment de plan rectangulaire à six travées. Sa façade sur le quai d'Aval a été modifiée par le percement en 1957 d'une grande ouverture pour le passage du pont-roulant. Les pignons sont en pierre de taille. Les deux façades sont construites avec un soubassement en brique rouge et un premier et deuxième étage en pierre. Un soin particulier est apporté au traitement des baies encadrées de briques rouges et jaunes dans leurs parties hautes. Un bandeau en brique et pierre souligne le départ du toit. Au deuxième étage, les fenêtres sont murées à mi-hauteur. Les chaînes d'angles harpées sont en briques. La charpente en bois apparente est couverte d'un toit à deux pans brisés couvert en tuile mécanique.

Éléments descriptifs

Matériau(x) du gros-oeuvre, mise en oeuvre et revêtement : béton ; brique ; pierre ; ciment ; pierre de taille

Matériau(x) de couverture : matériau synthétique en couverture, tuile mécanique

Étage(s) ou vaisseau(x) : 2 étages carrés

Couvrements : charpente métallique apparente ; charpente en bois apparente

Élévations extérieures : élévation à travées

Type(s) de couverture : toit à longs pans ; toit à longs pans brisés

Typologies et état de conservation

État de conservation : établissement industriel désaffecté

Statut, intérêt et protection

Statut de la propriété : propriété de la commune

Références documentaires

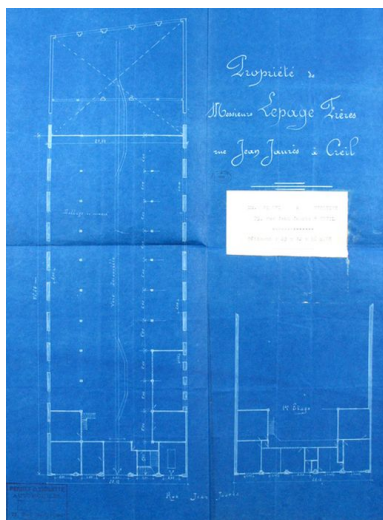
Documents d'archive

- AD Oise. Série M ; sous-série 5M : 5Mp 2457. **Établissements insalubres, 1908-1933.**
Demande de Pernet Martial et Violette Jean pour la construction d'un garage de voitures automobiles, d'un atelier de serrurerie et d'un dépôt d'essence en 1924.
- AD Oise. Série W ; sous-série 551W : 551W14436. **Établissements classés : installation d'un dépôt d'acétylène dissous constitué de deux bouteilles de 48 m³, 1956.**
Plainte de Jean Ventura contre la fabrique de parpaings installée dans les établissements Boufflette, 1955.
AD Oise
- AD Oise. Série W ; sous-série 753W : 753W28698. **Dommages de guerre 1939-1945, reconstruction des établissements Boufflette rue Jean-Jaurès.**

Documents figurés

- **[Plan du bâtiment servant de garage à Pernet et Violette].** Plan imprimé, sans échelle, 1924 (AD Oise ; 5Mp2457).
- **[Plan des ateliers des établissements Pernet et Violette].** Plan imprimé, sans échelle, 1924 (AD Oise ; 5Mp2457).
- **Projet de reconstitution de la façade sur la rue Jean-Jaurès.** Plan imprimé, échelle 0,01 m/m, Garnier (architecte), 1953 (AD Oise ; 753W28698).
- **[Papier à lettre à en-tête des entrepôts Boufflette],** 11 septembre 1954 (AD Oise ; 753W28698).

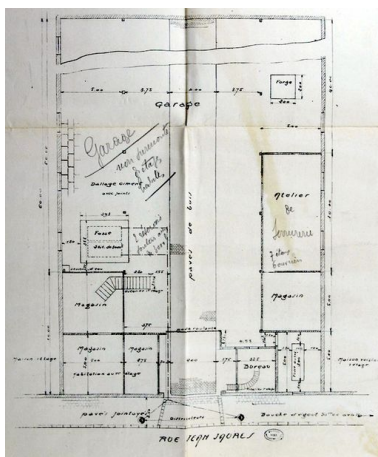
Illustrations



Plan du Grand Garage de l'Oise, 1924 (AD Oise ; 5Mp2457).

Phot. Clarisse Lorieux

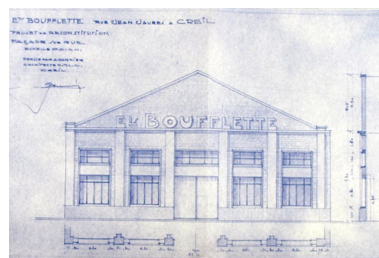
IVR22_20076005151NUCAB



Plan des ateliers, 1924 (AD Oise ; 5Mp2457).

Phot. Clarisse Lorieux

IVR22_20076005152NUCAB



Projet de reconstitution de la façade après les bombardements de 1940 et 1944, par Garnier (AD Oise ; 753W28698).

Phot. Clarisse Lorieux

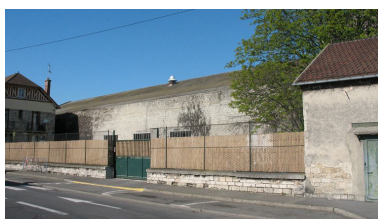
IVR22_20076005309NUCAB



Papier à lettre à en-tête, 1954 (AD Oise ; 753W28698).

Phot. Clarisse Lorieux

IVR22_20076005307NUCAB



Vue des ateliers depuis la rue du Port.

Phot. Clarisse Lorieux

IVR22_20076005157NUCA



Façade rue Jean-Jaurès du Grand Garage de l'Oise.

Phot. Thierry Lefébure

IVR22_20076000008VA



Ancien relais pour chevaux de halage intégré aux ateliers municipaux.

Phot. Thierry Lefébure

IVR22_20076000007VA



Anciennes écuries.

Phot. Thierry Lefébure

IVR22_20076000113XA



Les ateliers municipaux depuis le quai d'Aval.

Phot. Clarisse Lorieux

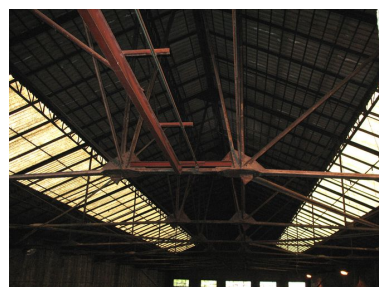
IVR22_20076005202NUCA



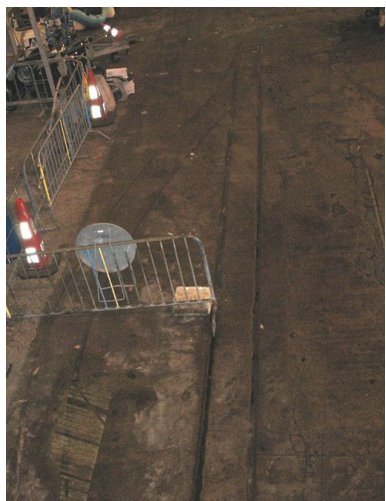
Vue générale de l'intérieur du garage.
Phot. Clarisse Lorieux
IVR22_20076005153NUCA



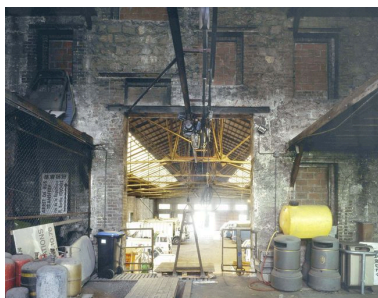
Intérieur des ateliers vu vers le nord.
Phot. Clarisse Lorieux
IVR22_20076005154NUCA



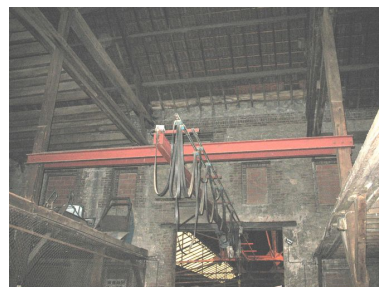
Charpente métallique apparente.
Phot. Clarisse Lorieux
IVR22_20076005155NUCA



Les voies Decauville reliées
au chemin de fer du Nord.
Phot. Clarisse Lorieux
IVR22_20076005156NUCA



Intérieur de l'ancien
relais de chevaux.
Phot. Thierry Lefébure
IVR22_20076000005VA



Premier étage de l'ancien
relais de chevaux.
Phot. Clarisse Lorieux
IVR22_20076005214NUCA



Plancher du premier étage de
l'ancien relais de chevaux.
Phot. Thierry Lefébure
IVR22_20076000006VA



Charpente en bois dans
l'ancien relais de chevaux.
Phot. Clarisse Lorieux
IVR22_20076005215NUCA

Dossiers liés

Dossiers de synthèse :

Le patrimoine industriel du bassin creillois - dossier de présentation (IA60001640)

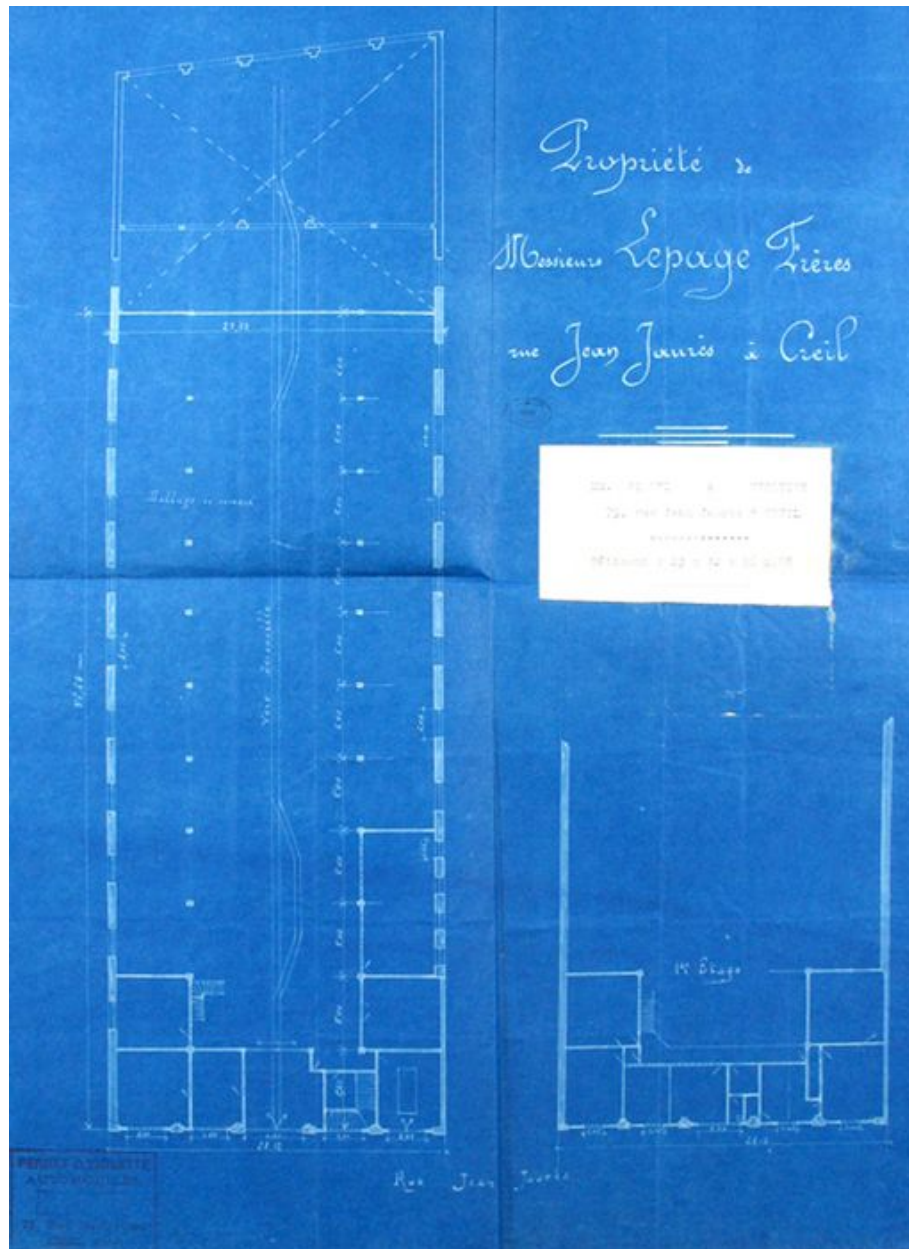
Les usines de construction mécanique du bassin creillois (IA60001749)

Les usines de construction mécanique et de l'industrie des transports de la Première Reconstruction (IA99000007)

Oeuvre(s) contenue(s) :

Auteur(s) du dossier : Clarisse Lorieux

Copyright(s) : (c) Région Hauts-de-France - Inventaire général ; (c) Département de l'Oise ; (c) Communauté de l'Agglomération Creilloise



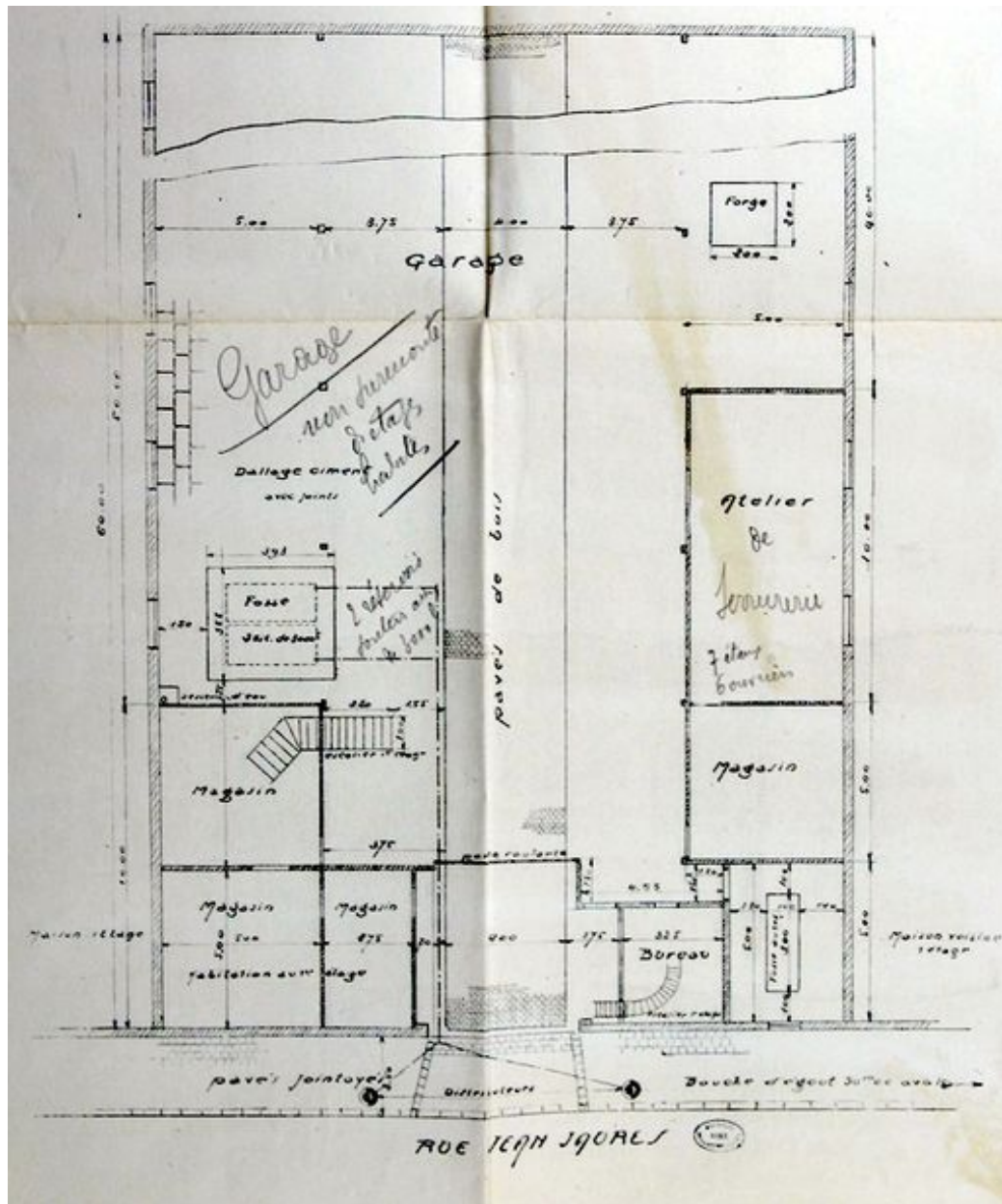
Plan du Grand Garage de l'Oise, 1924 (AD Oise ; 5Mp2457).

IVR22_20076005151NUCAB

Auteur de l'illustration : Clarisse Lorieux

(c) Région Hauts-de-France - Inventaire général ; (c) Département de l'Oise ; (c) Communauté de l'Agglomération Creilloise

reproduction soumise à autorisation du titulaire des droits d'exploitation



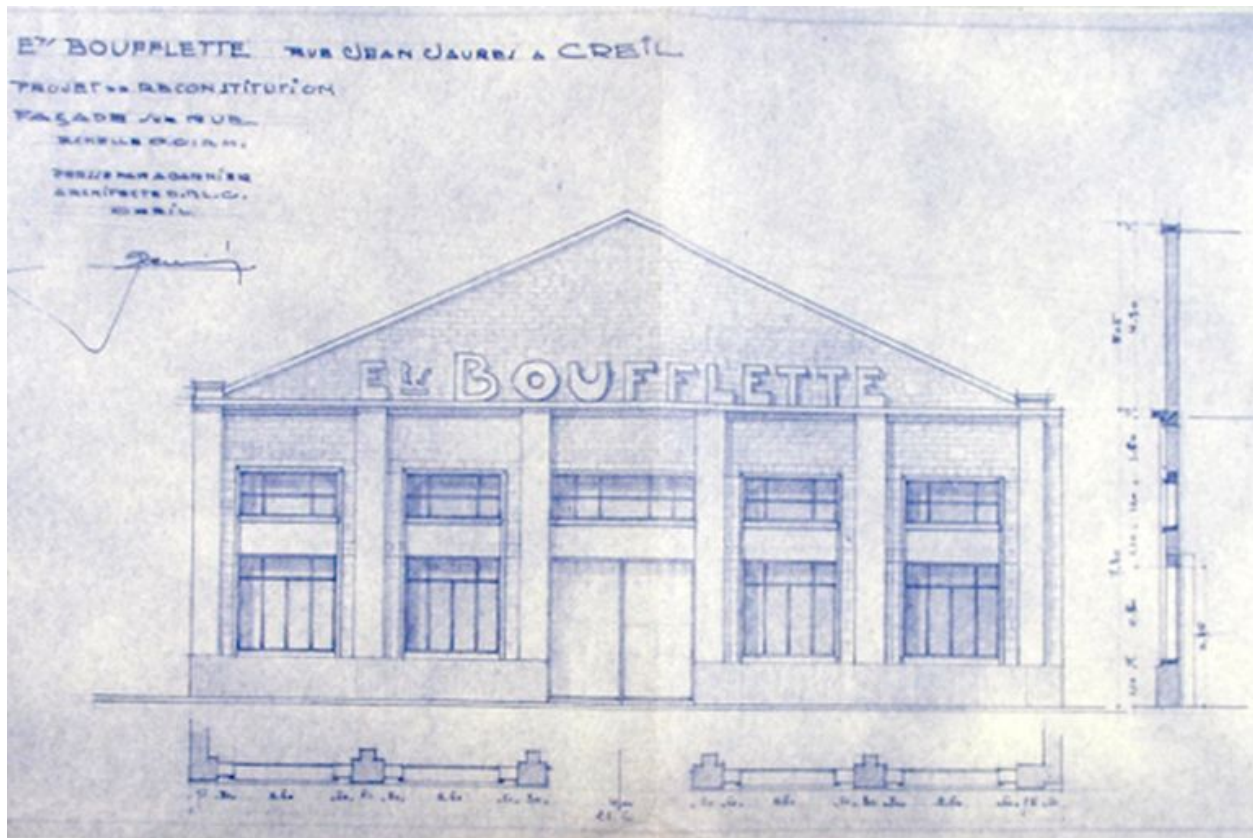
Plan des ateliers, 1924 (AD Oise ; 5Mp2457).

IVR22_20076005152NUCAB

Auteur de l'illustration : Clarisse Lorieux

(c) Région Hauts-de-France - Inventaire général ; (c) Département de l'Oise ; (c) Communauté de l'Agglomération Creilloise

reproduction soumise à autorisation du titulaire des droits d'exploitation



Projet de reconstitution de la façade après les bombardements de 1940 et 1944, par Garnier (AD Oise ; 753W28698).

IVR22_20076005309NUCAB

Auteur de l'illustration : Clarisse Lorieux

Échelle : 0,01 m/m.

(c) Région Hauts-de-France - Inventaire général ; (c) Département de l'Oise ; (c) Communauté de l'Agglomération Creilloise

reproduction soumise à autorisation du titulaire des droits d'exploitation



Papier à lettre à en-tête, 1954 (AD Oise ; 753W28698).

IVR22_20076005307NUCAB

Auteur de l'illustration : Clarisse Lorieux

(c) Région Hauts-de-France - Inventaire général ; (c) Département de l'Oise ; (c) Communauté de l'Agglomération Creilloise

reproduction soumise à autorisation du titulaire des droits d'exploitation



Vue des ateliers depuis la rue du Port.

IVR22_20076005157NUCA

Auteur de l'illustration : Clarisse Lorieux

(c) Région Hauts-de-France - Inventaire général ; (c) Département de l'Oise ; (c) Communauté de l'Agglomération Creilloise

reproduction soumise à autorisation du titulaire des droits d'exploitation



Façade rue Jean-Jaurès du Grand Garage de l'Oise.

IVR22_2007600008VA

Auteur de l'illustration : Thierry Lefébure

(c) Région Hauts-de-France - Inventaire général ; (c) Département de l'Oise ; (c) Communauté de l'Agglomération Creilloise

reproduction soumise à autorisation du titulaire des droits d'exploitation



Ancien relais pour chevaux de halage intégré aux ateliers municipaux.

IVR22_20076000007VA

Auteur de l'illustration : Thierry Lefébure

(c) Région Hauts-de-France - Inventaire général ; (c) Département de l'Oise ; (c) Communauté de l'Agglomération Creilloise

reproduction soumise à autorisation du titulaire des droits d'exploitation



Anciennes écuries.

IVR22_20076000113XA

Auteur de l'illustration : Thierry Lefébure

(c) Région Hauts-de-France - Inventaire général ; (c) Département de l'Oise ; (c) Communauté de l'Agglomération Creilloise

reproduction soumise à autorisation du titulaire des droits d'exploitation



Les ateliers municipaux depuis le quai d'Aval.

IVR22_20076005202NUCA

Auteur de l'illustration : Clarisse Lorieux

(c) Région Hauts-de-France - Inventaire général ; (c) Département de l'Oise ; (c) Communauté de l'Agglomération Creilloise

reproduction soumise à autorisation du titulaire des droits d'exploitation



Vue générale de l'intérieur du garage.

IVR22_20076005153NUCA

Auteur de l'illustration : Clarisse Lorieux

(c) Région Hauts-de-France - Inventaire général ; (c) Département de l'Oise ; (c) Communauté de l'Agglomération Creilloise

reproduction soumise à autorisation du titulaire des droits d'exploitation



Intérieur des ateliers vu vers le nord.

IVR22_20076005154NUCA

Auteur de l'illustration : Clarisse Lorieux

(c) Région Hauts-de-France - Inventaire général ; (c) Département de l'Oise ; (c) Communauté de l'Agglomération Creilloise

reproduction soumise à autorisation du titulaire des droits d'exploitation



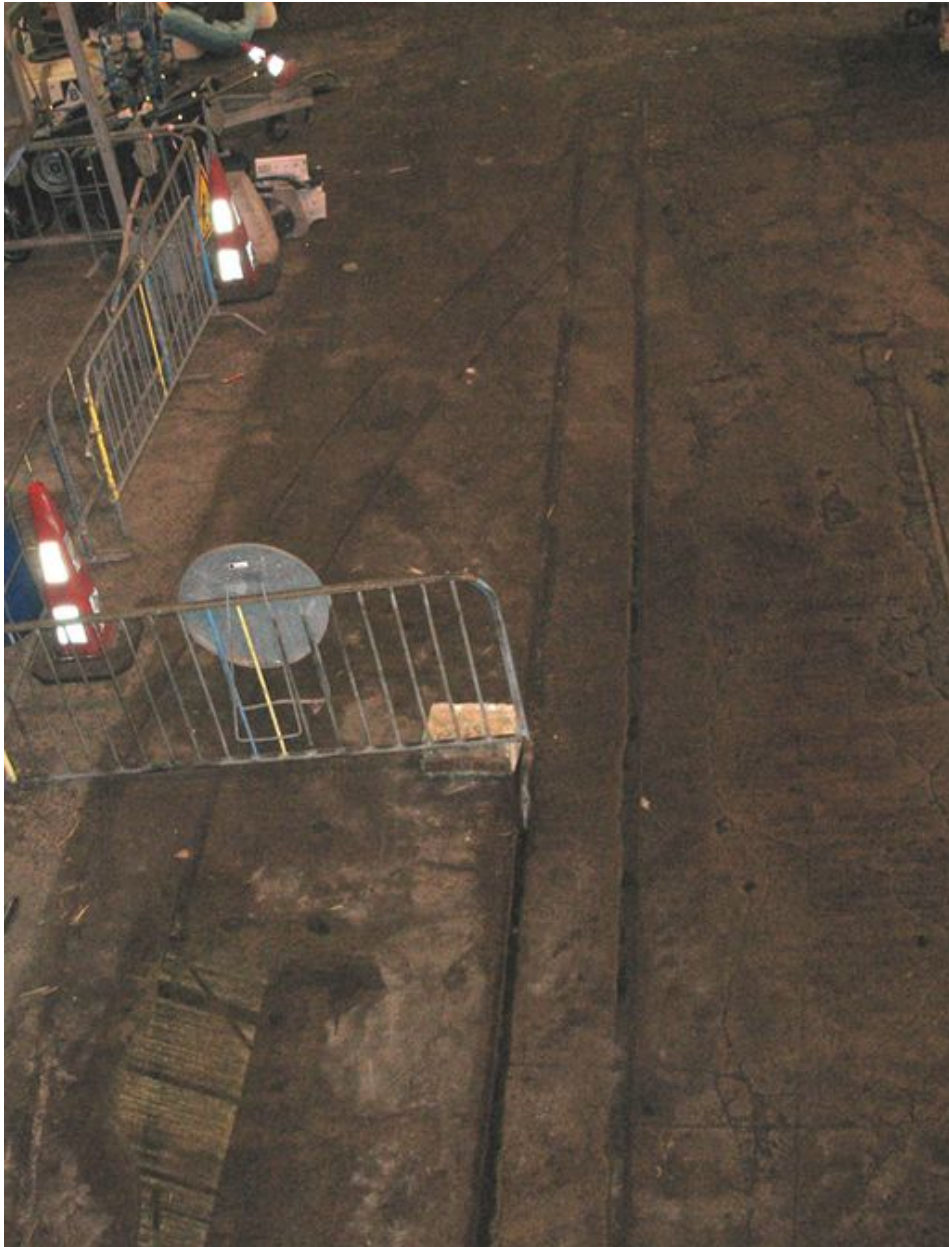
Charpente métallique apparente.

IVR22_20076005155NUCA

Auteur de l'illustration : Clarisse Lorieux

(c) Région Hauts-de-France - Inventaire général ; (c) Département de l'Oise ; (c) Communauté de l'Agglomération Creilloise

reproduction soumise à autorisation du titulaire des droits d'exploitation



Les voies Decauville reliées au chemin de fer du Nord.

IVR22_20076005156NUCA

Auteur de l'illustration : Clarisse Lorieux

(c) Région Hauts-de-France - Inventaire général ; (c) Département de l'Oise ; (c) Communauté de l'Agglomération Creilloise

reproduction soumise à autorisation du titulaire des droits d'exploitation



Intérieur de l'ancien relais de chevaux.

IVR22_20076000005VA

Auteur de l'illustration : Thierry Lefébure

(c) Région Hauts-de-France - Inventaire général ; (c) Département de l'Oise ; (c) Communauté de l'Agglomération Creilloise

reproduction soumise à autorisation du titulaire des droits d'exploitation



Premier étage de l'ancien relais de chevaux.

IVR22_20076005214NUCA

Auteur de l'illustration : Clarisse Lorieux

(c) Région Hauts-de-France - Inventaire général ; (c) Département de l'Oise ; (c) Communauté de l'Agglomération Creilloise

reproduction soumise à autorisation du titulaire des droits d'exploitation



Plancher du premier étage de l'ancien relais de chevaux.

IVR22_2007600006VA

Auteur de l'illustration : Thierry Lefébure

(c) Région Hauts-de-France - Inventaire général ; (c) Département de l'Oise ; (c) Communauté de l'Agglomération Creilloise

reproduction soumise à autorisation du titulaire des droits d'exploitation



Charpente en bois dans l'ancien relais de chevaux.

IVR22_20076005215NUCA

Auteur de l'illustration : Clarisse Lorieux

(c) Région Hauts-de-France - Inventaire général ; (c) Département de l'Oise ; (c) Communauté de l'Agglomération Creilloise

reproduction soumise à autorisation du titulaire des droits d'exploitation