

Hauts-de-France, Somme
Dreuil-lès-Amiens
rue Jean-Jaurès

Cimetière de Dreuil-lès-Amiens, dit Vieux cimetière

Références du dossier

Numéro de dossier : IA80002964

Date de l'enquête initiale : 2003

Date(s) de rédaction : 2003

Cadre de l'étude : inventaire topographique Amiens métropole, patrimoine funéraire

Degré d'étude : étudié

Désignation

Dénomination : cimetière

Parties constituantes non étudiées : banc public

Compléments de localisation

Milieu d'implantation : en ville

Références cadastrales : 1810, A, 277

Historique

Documents figurés : Le cadastre napoléonien (doc. 1) donne une représentation du cimetière, qui s'étend autour de l'église. Un plan conservé aux archives départementales (série O) montre l'étendue du cimetière en 1832 (doc. 2) et l'emprise de son extension à l'est, prélevée sur les jardins du presbytère. **Sources** : Les sources conservées aux archives départementales (série O) indiquent que la vente des herbes et fruits du cimetière sert à l'entretien de l'église. Le cimetière est agrandi à l'est, en 1832, sur un terrain prélevé sur le jardin du presbytère (doc. 2). L'évêché préconise sans succès son déplacement hors du village. Le cimetière est agrandi sur l'emprise de l'ancienne église paroissiale détruite, au début des années 1860. En 1880, un échange de terrain a lieu avec la propriété voisine, permettant la régularisation du tracé au nord. Rédigé en 1887, à la suite d'une plainte du propriétaire voisin, le rapport du médecin du service des épidémies de l'arrondissement d'Amiens indique qu'il n'est pas nécessaire de déplacer le cimetière qui est vaste (plus de 1500 m²) pour la taille de la commune, suffisamment planté et entouré de murs le séparant des jardins des propriétés voisines. En 1811, Melle de Flers demande au maire de Dreuil, l'autorisation d'élever un monument dans le cimetière, autorisation que lui refuse le curé desservant de Montières, malgré le décret du 23 prairial an 12. L'acquisition de la concession Ladent, en 1849, qui n'a pas été soumise à l'approbation du préfet, subit une régularisation en 1866. Plusieurs tombeaux portent les signatures des entrepreneurs de monuments funèbres Lamolet, Delamarre et Lesot, et des sculpteurs D. Capel et Molliens.

Période(s) principale(s) : 2e quart 19e siècle, 3e quart 19e siècle

Période(s) secondaire(s) : 4e quart 19e siècle

Dates : 1832 (daté par source), 1856 (daté par source), 1880 (daté par source)

Auteur(s) de l'oeuvre : entreprise de monuments funèbres Lamolet - St-Acheul (entrepreneur, signature),

Delamarre (marbrier, signature), Lesot (entreprise de monuments funèbres) (entrepreneur, signature),

D. Capel (sculpteur, signature), Valentin Charles Molliens (sculpteur, signature)

Description

Le cimetière de Dreuil est situé en village, dans l'enclos de l'église paroissiale et en surplomb par rapport au niveau de la rue. La parcelle de forme allongée, d'une superficie d'environ 1800 m², est close par des murs de briques. Le cimetière dispose de deux accès, l'un piéton depuis le parvis de l'église, le second automobile, avec rampe d'accès. Il est distribué par un réseau orthogonal d'allées couvertes de graviers. L'espace entre les tombes, disposées perpendiculairement aux allées et adossées aux murs, est recouvert de graviers. L'aménagement végétal se limite à une pelouse et à quelques arbustes

plantés à l'entrée du cimetière. La croix de cimetière semble être placée contre le mur nord de l'église. Un banc public est disposé à l'entrée du cimetière. Le cimetière militaire, aménagé au nord-ouest, comprend une stèle isolée.

Éléments descriptifs

Typologies et état de conservation

Typologies : cimetière d'enclos paroissial (churchyard) ; mutation de la trame

Statut, intérêt et protection

Statut de la propriété : propriété publique

Présentation

Le vieux cimetière de Dreuil constitue, dans l'aire d'étude, un des rares exemples conservés d'implantation jouxtant l'église, comme c'est aussi le cas à Pont-de-Metz et à Vers-sur-Selle, et ceci malgré son réaménagement contemporain de la reconstruction de l'église, dans les années 1860, après une extension réalisée en 1832.

Comme à Boves ou à Poulainville, le cimetière s'étend sur l'emprise de l'église détruite, qui permet son extension. Malgré sa taille et son implantation enclavée, on y fait pousser de l'herbe, dont la vente est une ressource pour financer son entretien. Contrairement aux autres communes de l'aire d'étude, le cimetière de plus de 1500 m² pour 436 habitants (150 habitants au 18e siècle), n'est pas jugé insalubre à la fin du 19e siècle.

Sa trame orthogonale est cependant caractéristique des aménagements de la 2e moitié du 19e siècle, toute trace d'implantation originale ayant disparu. Un monument adossé au chevet de l'église commémore les tombeaux détruits.

Les dimensions réduites du cimetière expliquent sans doute l'absence de tombeaux à caractère monumental, à l'exception de celui de la famille Boidin-Cadet, mais l'importance des enclos funéraires est ici tout à fait exceptionnelle.

Références documentaires

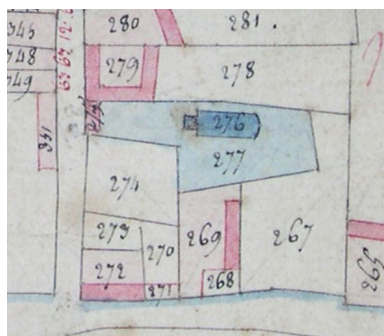
Documents d'archive

- AD Somme. Série O ; 99 O 1459. **Dreuil-lès-Amiens. Administration communale (avant 1869).**
- AD Somme. Série O ; 99 O 1460. **Dreuil-lès-Amiens. Administration communale (avant 1869).**

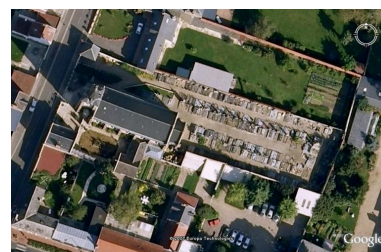
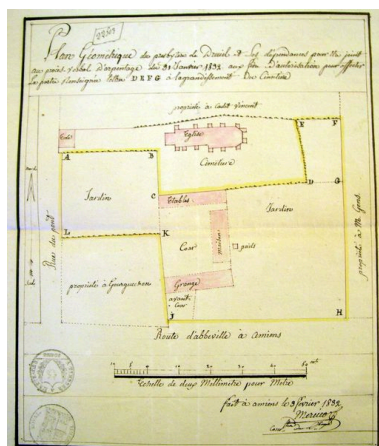
Documents figurés

- **Dreuil-lès-Amiens. Plan cadastral, section A, [1811] (DGI).**
- **Plan géométrique du presbytère de Dreuil et ses dépendances pour être joint au procès-verbal d'arpentage du 31 janvier 1832 aux fins d'autorisation pour affecter la partie renseignée lettres DEFG à l'agrandissement du cimetière, dessin, 1832 (AD Somme ; 99 O 1459).**

Illustrations

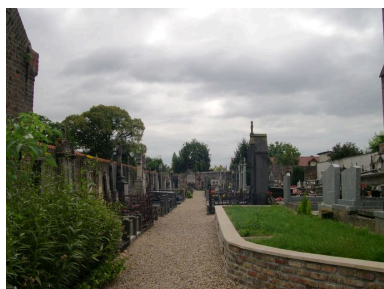


Extrait du cadastre napoléonien (DGI).
Phot. Isabelle Barbedor



Vue aérienne.
Phot. Phot. Inv.
IVR22_20058010597NUCA

IVR22_20038010913NUCA



Vue générale.
Phot. Isabelle Barbedor
IVR22_20038010854NUCA

Plan du cimetière en 1832
(AD Somme ; 99 O 1459).
Phot. Isabelle Barbedor
IVR22_20058010465NUCA



Stèles funéraires en calcaire
et en marbre belge, adossées
au mur sud, au centre stèle à
base porte-couronne mortuaire
Phot. Isabelle Barbedor
IVR22_20038010857NUCA



Stèles funéraires en calcaire
adossées au mur nord, celle
de droite a été exécutée par le
sculpteur D. Capel. A gauche stèle
à base porte-couronne mortuaire
Phot. Isabelle Barbedor
IVR22_20038010858NUCA



Vestiges d'une stèle à base
porte-couronne mortuaire,
D. Capel, vers 1880.
Phot. Isabelle Barbedor
IVR22_20068013109NUCA



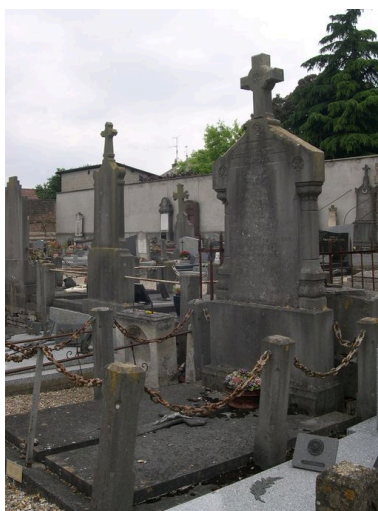
Tombeaux adossés au
mur sud du cimetière.
Phot. Isabelle Barbedor
IVR22_20038010862NUCA



Stèles funéraires en calcaire
exécutées vers 1888 (gauche).
Phot. Isabelle Barbedor
IVR22_20068013115NUCA



Stèle funéraire en calcaire, Jules Lamarre, 4e quart 19e siècle.
Phot. Isabelle Barbedor
IVR22_20068013106NUCA



Stèle funéraire exécutée vers 1897 par l'entrepreneur de monuments funèbres amiénois Lamolet.
Phot. Isabelle Barbedor
IVR22_20068013113NUCA



Stèle funéraire exécutée par l'entrepreneur de monuments funèbres amiénois Lesot.
Phot. Isabelle Barbedor
IVR22_20068013112NUCA



Stèle funéraire de style néogothique exécutée par l'entrepreneur de monuments funèbres amiénois Lesot.
Phot. Isabelle Barbedor
IVR22_20068013110NUCA



Stèle funéraire de style néogothique exécutée par le sculpteur Charles Valentin Molliens.
Phot. Isabelle Barbedor
IVR22_20068013108NUCA



Tombeau exécuté vers 1920 par l'entrepreneur de monuments funèbres amiénois Denis.
Phot. Isabelle Barbedor
IVR22_20068013156NUCA

Dossiers liés

Est partie constituante de : Église paroissiale et cimetière (étudié) Saint-Riquier de Dreuil-lès-Amiens (IA80002963) Hauts-de-France, Somme, Dreuil-lès-Amiens, rue Jean-Jaurès

Dossiers de synthèse :

Les cimetières des communes étudiées de la communauté d'agglomération d'Amiens métropole (IA80002357)

Oeuvre(s) contenue(s) :

Oeuvre(s) en rapport :

Le village de Dreuil-lès-Amiens (IA80002430) Hauts-de-France, Somme, Dreuil-lès-Amiens

Croix du vieux cimetière de Dreuil-lès-Amiens (IA80003009) Hauts-de-France, Somme, Dreuil-lès-Amiens, Vieux cimetière

Enclos funéraire de la famille Candat (IA80009930) Hauts-de-France, Somme, Dreuil-lès-Amiens, Cimetière, rue Jean-Jaurès

Enclos funéraire de la famille Darly-Fouré et Horville (IA80009931) Hauts-de-France, Somme, Dreuil-lès-Amiens, Cimetière, rue Jean-Jaurès

Enclos funéraire de la famille de Saint-Omer (IA80009932) Hauts-de-France, Somme, Dreuil-lès-Amiens, Cimetière, rue Jean-Jaurès

Tombeau (niche) de la famille Cadet-Boivin (IA80009933) Hauts-de-France, Somme, Dreuil-lès-Amiens, Cimetière, rue Jean-Jaurès

Tombeau (stèle funéraire) de la famille Beauvais-Lefèvre (IA80009934) Hauts-de-France, Somme, Dreuil-lès-Amiens, Cimetière, rue Jean-Jaurès

Tombeau (stèle funéraire) de la famille Tattegrain-Boucher (IA80009935) Hauts-de-France, Somme, Dreuil-lès-Amiens, Cimetière, rue Jean-Jaurès

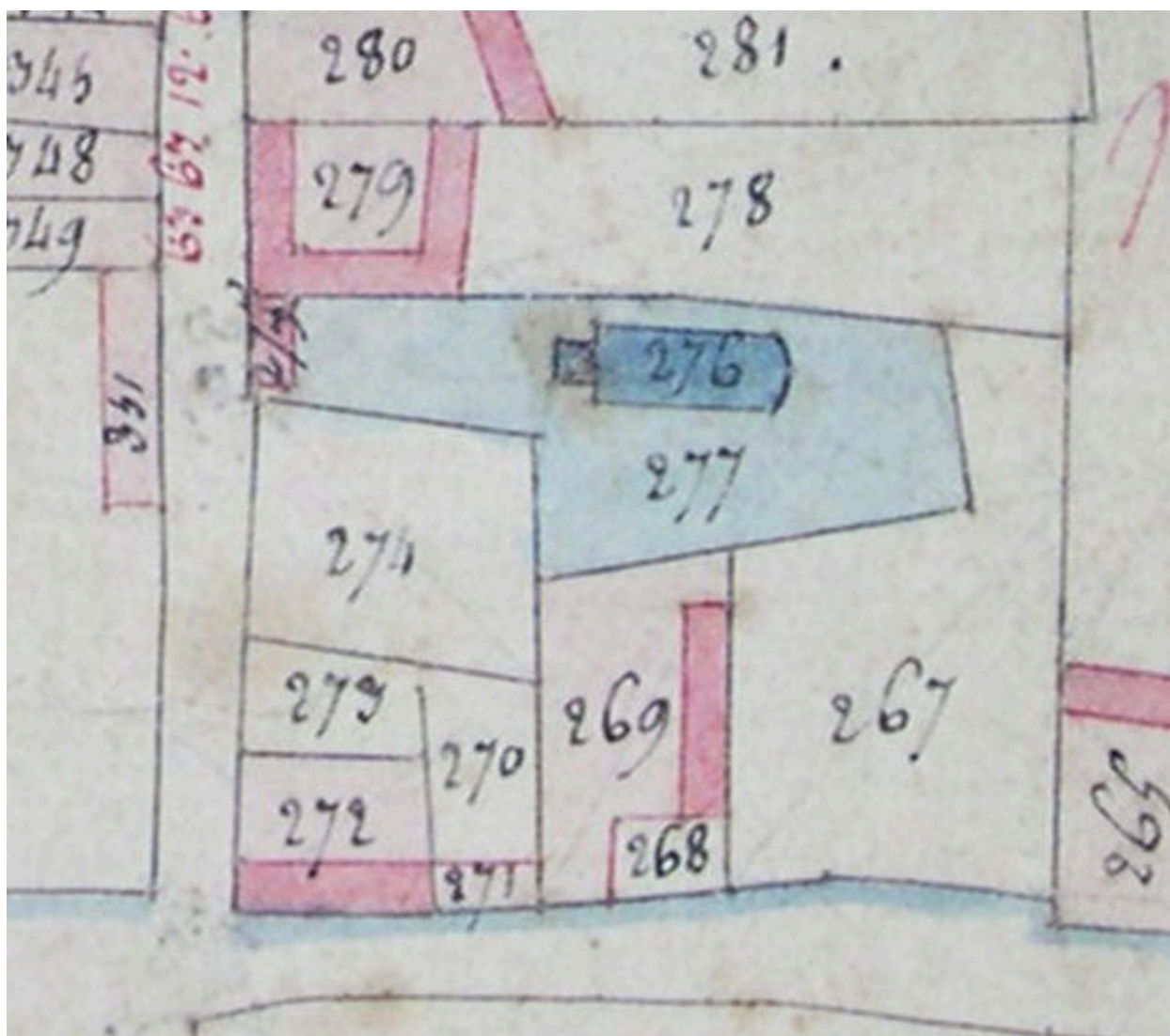
Tombeau (stèle funéraire) de Nicolas Husson (IA80009936) Hauts-de-France, Somme, Dreuil-lès-Amiens, Cimetière, rue Jean-Jaurès

Tombeau (stèle funéraire) du prêtre Honoré Nicole Ladent (IA80009937) Hauts-de-France, Somme, Dreuil-lès-Amiens, Cimetière, rue Jean-Jaurès

Tombeau de la famille Carton-Debryne, Lefort-Carton et Carton-Scuderi (IA80009938) Hauts-de-France, Somme, Dreuil-lès-Amiens, Cimetière, rue Jean-Jaurès

Auteur(s) du dossier : Isabelle Barbedor

Copyright(s) : (c) Région Hauts-de-France - Inventaire général

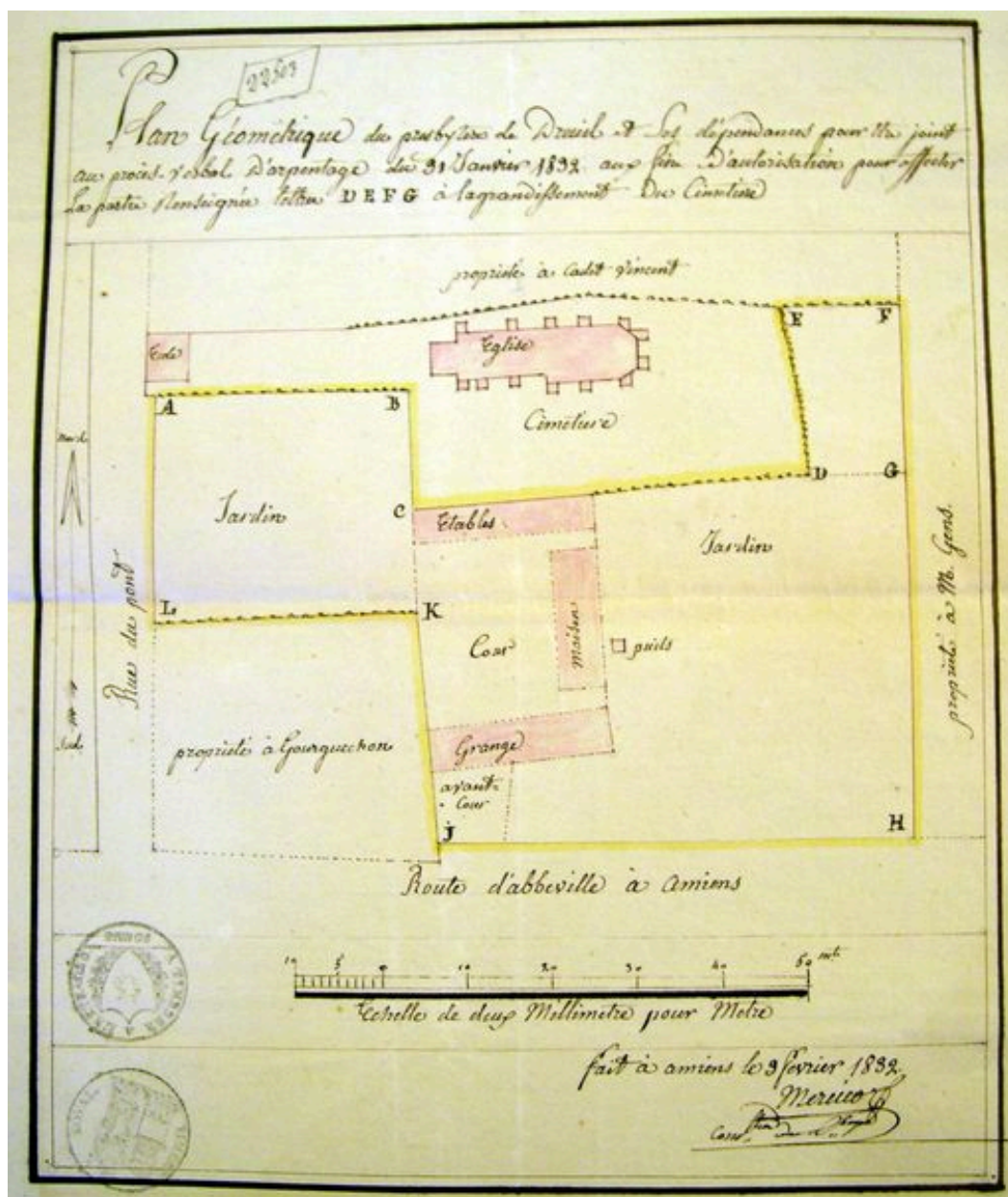


Extrait du cadastre napoléonien (DGI).

IVR22_20038010913NUCA

Auteur de l'illustration : Isabelle Barbedor

(c) Région Hauts-de-France - Inventaire général ; (c) Ministère des finances
reproduction soumise à autorisation du titulaire des droits d'exploitation



Plan du cimetière en 1832 (AD Somme ; 99 O 1459).

IVR22_20058010465NUCA

Auteur de l'illustration : Isabelle Barbedor

(c) Région Hauts-de-France - Inventaire général ; (c) Département de la Somme
reproduction soumise à autorisation du titulaire des droits d'exploitation



Vue aérienne.

IVR22_20058010597NUCA

Auteur de l'illustration : Phot. Inv.

(c) Région Hauts-de-France - Inventaire général

reproduction soumise à autorisation du titulaire des droits d'exploitation



Vue générale.

IVR22_20038010854NUCA

Auteur de l'illustration : Isabelle Barbedor

(c) Région Hauts-de-France - Inventaire général

reproduction soumise à autorisation du titulaire des droits d'exploitation



Stèles funéraires en calcaire et en marbre belge, adossées au mur sud, au centre stèle à base porte-couronne mortuaire

IVR22_20038010857NUCA

Auteur de l'illustration : Isabelle Barbedor

(c) Région Hauts-de-France - Inventaire général

reproduction soumise à autorisation du titulaire des droits d'exploitation



Stèles funéraires en calcaire adossées au mur nord, celle de droite a été exécutée par le sculpteur D. Capel. A gauche stèle à base porte-couronne mortuaire

IVR22_20038010858NUCA

Auteur de l'illustration : Isabelle Barbedor

(c) Région Hauts-de-France - Inventaire général

reproduction soumise à autorisation du titulaire des droits d'exploitation



Vestiges d'une stèle à base porte-couronne mortuaire, D. Capel, vers 1880.

IVR22_20068013109NUCA

Auteur de l'illustration : Isabelle Barbedor

(c) Région Hauts-de-France - Inventaire général

reproduction soumise à autorisation du titulaire des droits d'exploitation



Tombeaux adossés au mur sud du cimetière.

IVR22_20038010862NUCA

Auteur de l'illustration : Isabelle Barbedor

(c) Région Hauts-de-France - Inventaire général

reproduction soumise à autorisation du titulaire des droits d'exploitation



Stèles funéraires en calcaire exécutées vers 1888 (gauche).

IVR22_20068013115NUCA

Auteur de l'illustration : Isabelle Barbedor

(c) Région Hauts-de-France - Inventaire général

reproduction soumise à autorisation du titulaire des droits d'exploitation



Stèle funéraire en calcaire, Jules Lamarre, 4e quart 19e siècle.

IVR22_20068013106NUCA

Auteur de l'illustration : Isabelle Barbedor

(c) Région Hauts-de-France - Inventaire général

reproduction soumise à autorisation du titulaire des droits d'exploitation



Stèle funéraire exécutée vers 1897 par l'entrepreneur de monuments funèbres amiénois Lamolet.

IVR22_20068013113NUCA

Auteur de l'illustration : Isabelle Barbedor

(c) Région Hauts-de-France - Inventaire général

reproduction soumise à autorisation du titulaire des droits d'exploitation



Stèle funéraire exécutée par l'entrepreneur de monuments funèbres amiénois Lesot.

IVR22_20068013112NUCA

Auteur de l'illustration : Isabelle Barbedor

(c) Région Hauts-de-France - Inventaire général

reproduction soumise à autorisation du titulaire des droits d'exploitation



Stèle funéraire de style néogothique exécutée par l'entrepreneur de monuments funèbres amiénois Lesot.

IVR22_20068013110NUCA

Auteur de l'illustration : Isabelle Barbedor

(c) Région Hauts-de-France - Inventaire général

reproduction soumise à autorisation du titulaire des droits d'exploitation



Stèle funéraire de style néogothique exécutée par le sculpteur Charles Valentin Molliens.

IVR22_20068013108NUCA

Auteur de l'illustration : Isabelle Barbedor

(c) Région Hauts-de-France - Inventaire général

reproduction soumise à autorisation du titulaire des droits d'exploitation



Tombeau exécuté vers 1920 par l'entrepreneur de monuments funèbres amiénois Denis.

IVR22_20068013156NUCA

Auteur de l'illustration : Isabelle Barbedor

(c) Région Hauts-de-France - Inventaire général

reproduction soumise à autorisation du titulaire des droits d'exploitation