

Hauts-de-France, Aisne
Beaumé
la Grange-aux-bois
route du Mont-Plaisir

Ancien manoir de la Grange-aux-Bois

Références du dossier

Numéro de dossier : IA02000521
Date de l'enquête initiale : 1998
Date(s) de rédaction : 1998
Cadre de l'étude : inventaire topographique canton d'Aubenton
Degré d'étude : étudié

Désignation

Dénomination : ferme
Parties constituantes non étudiées : logement, grange, étable à vaches, étable à chevaux, pigeonnier

Compléments de localisation

Milieu d'implantation : en écart
Références cadastrales : 1986. A2 144, 538 à 539

Historique

Le fief de la Grange aux Bois est cité dès 1413, le seigneur de Beaumé était pour moitié suzerain de ce fief avec le Duc de Guise. En 1612, le seigneur de ce domaine possédant un moulin à eau relevant de Beaumé et d'Aubenton, est Michel de la Grange. Le moulin à blé est cité dans des baux en 1624 et 1685, et disparaît à la Révolution. En 1719 les bâtiments, sous l'appellation de " ferme de Beaumé " appartiennent à la princesse et duchesse de Brunswick, duchesse de Guise. Les bâtiments encore en place datent cependant de la 2e moitié du 18e siècle et sont mentionnés dans le procès verbal d'estimation des biens des émigrés de 1794 comme appartenant à l'émigré Félix de Vervins, archidiacre de l'église cathédrale de Laon. Ce document, assorti d'une description détaillée, donne en outre une date approximative de construction de ces édifices, vers 1780, date corroborée stylistiquement par les élévations encore en place. Il mentionne également une série de bâtiments disparus et leurs dispositions originelles qui correspondent aux dépendances agricoles datant du 3e quart du 19e siècle (étables à chevaux, pigeonnier, étable à vaches) . Ceux-ci ont été rebâti vers 1870 (date autrefois portée sur le mur des étables à chevaux) en reprenant les dispositions et le parti ancien. Le propriétaire en est alors Léon Polliart, négociant à Reims. Un manège, autrefois situé à l'arrière du logis a disparu lors d'un incendie en 1989 (sources orales) . Ces bâtiments ont été complétés par des étables et des hangars agricoles en parpaing et tôle édifiés dans les années 1970-80 (sources orales) . Les baies de la façade antérieure ont été modifiées vers le milieu des années 1970 (sources orales) . Le seuil du logis est constitué d'un fragment de dalle funéraire en pierre calcaire de Tournai, réputée provenir de l'ancienne église Saint-Nicolas d'Aubenton, détruite à la Révolution. Son inscription, aujourd'hui presque illisible, a cependant été relevée au cours du 19e siècle. Il s'agit de la pierre tombale de Louis de Lancy, seigneur du Bois Carbonnet, hameau d'Aubenton, et décédé en 1736.

Période(s) principale(s) : 3e quart 18e siècle, 3e quart 19e siècle

Période(s) secondaire(s) : 2e moitié 20e siècle

Dates : 1870 (porte la date, daté par source)

Description

Le logis est en rez-de-chaussée surélevé avec une cave constituée de deux boyaux couverts de voûtes en berceau en brique. Il comporte un étage de comble. A élévation ordonnancée sans travées, la façade antérieure a été défigurée par l'agrandissement moderne des deux baies, elle présentait auparavant la même élévation que la façade postérieure avec ses

baies cintrées à entourage de pierre calcaire et dotées de barreaux. Il est couvert d'une croupe brisée en ardoise. Les autres bâtiments et dépendances agricoles sont en brique. Le logement, en rez-de-chaussée et à un étage de comble, est couvert d'une croupe brisée en ardoise. Le pigeonnier est couvert d'une flèche en ardoise, les étables à vaches et à chevaux de toits à longs pans et pignon couverts également en ardoise.

Eléments descriptifs

Matériau(x) du gros-oeuvre, mise en oeuvre et revêtement : brique ; pan de bois

Matériau(x) de couverture : ardoise

Étage(s) ou vaisseau(x) : sous-sol, rez-de-chaussée surélevé, en rez-de-chaussée, étage de comble, comble à surcroît

Couvrements : voûte en berceau ; , en brique

Élévations extérieures : élévation ordonnancée sans travées

Type(s) de couverture : toit en pavillon ; croupe ; croupe brisée ; demi-croupe

Escaliers : escalier dans-oeuvre : escalier tournant, en charpente

Typologies et état de conservation

Typologies : pierre bleue autour des baies ; logis différencié des dépendances ; édifice à plusieurs corps de bâtiment formant cour

Statut, intérêt et protection

L'ensemble des bâtiments de cette ferme a gardé sa disposition d'origine bien lisible. La juxtaposition d'éléments architecturaux des 18e et 19e siècles forme un ensemble cohérent.

Statut de la propriété : propriété privée

Annexe 1

Références documentaires

Documents d'archives

AD Aisne. Série B ; B 2505 : Adjudication de la ferme de Beaumé (21 novembre 1719).

AD Aisne. Série E ; E 337 : Bail du moulin à blé de la Grange aux Bois (29 mai 1624).

AD Aisne. Série E ; E 363 : Bail du moulin à blé (20 décembre 1685).

AD Aisne. Série E ; E 76/121 : Bail de la ferme de Beaumé (14 octobre 1782).

AD Aisne. Série Q ; Q 935/38 : Vente des récoltes des frères Vrevins et de leurs terres (11 Messidor an II)

AD Aisne. Série Q ; Q 937/17 : PV d'estimation des biens de l'émigré Félix de Vrevins, ci-devant archidiacre de l'église cathédrale de Laon, propriétaire de la maison et biens de la Grange aux Bois (6 Nivose an 2 / 5 janv. 1794) :

"PV d'estimation des biens provenant de l'émigré Félix de Vrevins, ci-devant archidiacre de l'église cathédrale de Laon, propriétaire de la maison et biens de la Grange au bois, territoire de Beaumé commencé le 13 Nivose an 2. A savoir : un corps de logis bâti en brique et pierre taillée, plusieurs caves dessous le dit bâtiment, couvert d'ardoise en mansarde, ledit bâtiment long de 41 pieds, large de 25 pieds 5 pouces, faisant face au nord sur la cour.

Plus un autre bâtiment servant de fournil, écurie et remise bâti de briques, couvert d'ardoises ; long de 73 pieds, large de 21 pieds au couchant du dit corps de logis.

Plus un puits au levant dudit corps de logis dont l'extérieur est de 6 pieds carrés, couvert d'ardoises.

Plus un autre bâtiment de 12 pieds en carré, sur le plancher duquel est un colombier ; et une écurie à cochons y attenant de 9 pieds d'une face et de 7 pieds de l'autre. Lequel colombier bâti de briques et ladite écurie bâtie de bois hourdé de planches tous deux couverts d'ardoises.

Lesdits bâtiments formant une cour fermée par des murailles en pierre, couvertes d'ardoises tenant de bâtiment à autre à la hauteur de 7 pieds ; ladite cour longue de 84 pieds, large de 72 pieds.

Plus une latrine de 6 pieds carrés bâtie en brique couverte d'ardoises placée dans le jardin à côté de la remise.

Dehors ladite cour au levant est un hangar de 60 pieds de long sur 20 pieds de large bâti en bois, couvert en paille.

Plus une grange au couchant dudit corps de logis sur 36 pieds de long sur 18 pieds de large ; bâti en bois, couvert en paille et hourdé en planche, lesquels bâtiments et cour sont sis sur 175 verges de terrain, lesquels bâtiments reconstruits depuis environ 12 années, et dégradés de fenêtres ou croisées et portes arrachées, ainsi que les fermants, et murailles déchirées à différents endroits estimés par nous à 2 100 livres (14 pages de jardin, terres etc..)".

AD Aisne. Fonds Piette. Beaumé.

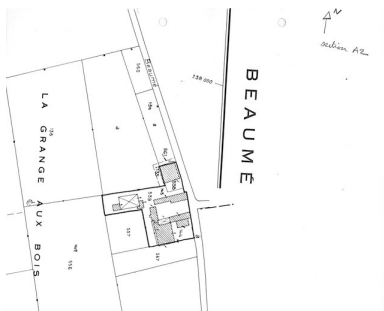
AP **Dossiers documentaires de Besmont**. Beaumé (monographie sur la commune, histoire événementielle, liste des seigneurs et des prêtres desservant).

Bibliographie

BERCET, Edouard. **Notices sur les communes du canton d'Aubenton**, s. l., 1888 (AD Aisne ; 8 1590).

FAUCHART, G. Notes historiques sur le canton d'Aubenton.

Illustrations



Plan de situation. Extrait du plan cadastral de 1986, section A.
Phot. Monnehay-Vulliet Marie-Laure
IVR22_20080290033NUCA



Vue générale de la ferme.
Phot. Xavier-Philippe Guiochon
IVR22_19980200830Z



Élévation postérieure du logis.
Phot. Thierry Lefébure
IVR22_19990201290XA



Vue du logement, de l'étable et du pigeonnier.
Phot. Xavier-Philippe Guiochon
IVR22_19980200827Z



Vue des étables à chevaux et à vaches.
Phot. Xavier-Philippe Guiochon
IVR22_19980200829Z

Dossiers liés

Dossiers de synthèse :

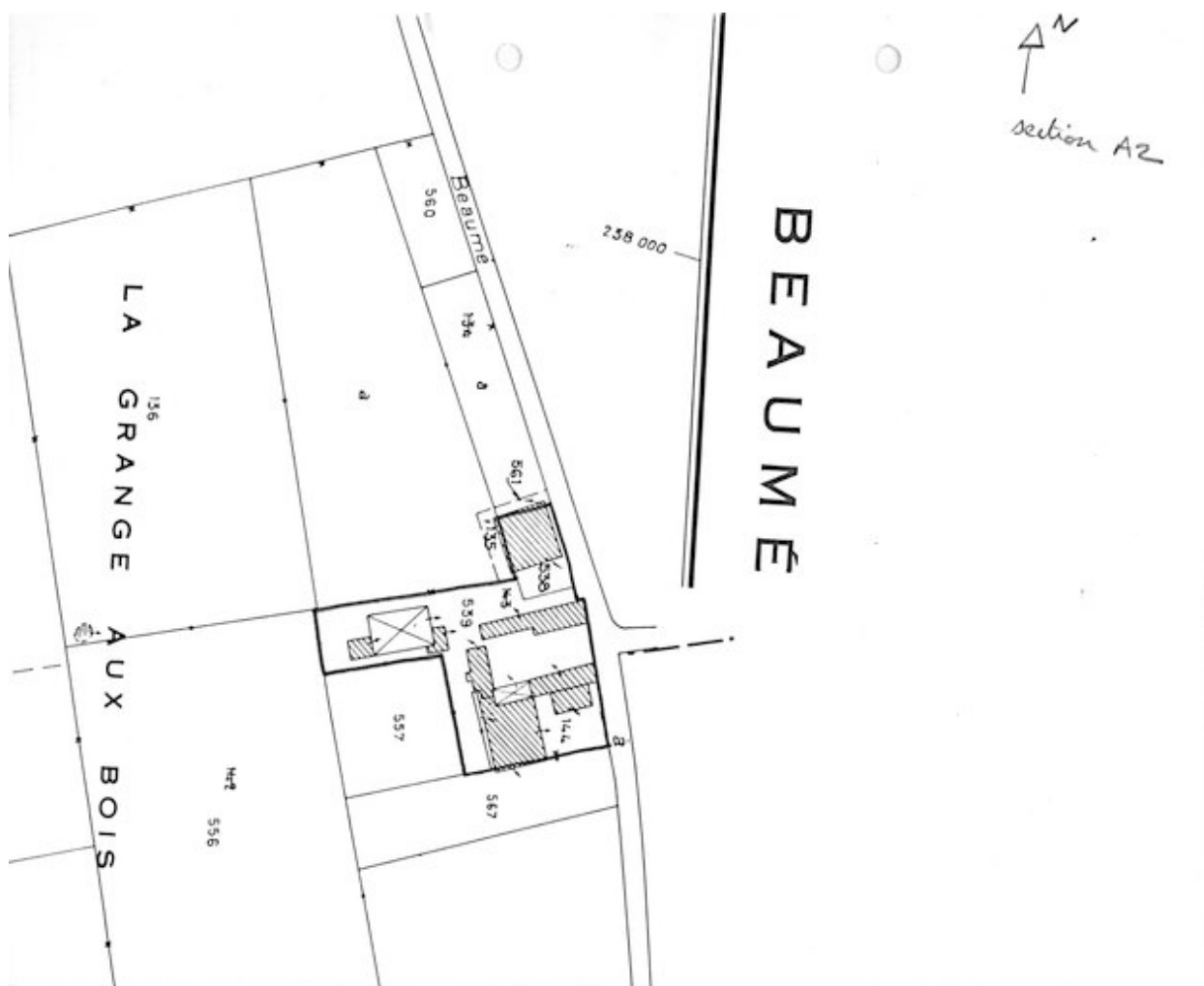
Le canton d'Aubenton : le territoire de la commune de Beaumé (IA02000706) Hauts-de-France, Aisne, Beaumé

Les maisons et fermes du canton d'Aubenton (IA02000758)

Oeuvre(s) contenue(s) :

Auteur(s) du dossier : Xavier-Philippe Guiochon, Bernadette Demetz

Copyright(s) : (c) Région Hauts-de-France - Inventaire général



Plan de situation. Extrait du plan cadastre de 1986, section A.

IVR22_20080290033NUCA

Auteur de l'illustration : Monnehay-Vulliet Marie-Laure

Technique de relevé : reprise de fond ;

(c) Région Hauts-de-France - Inventaire général

reproduction soumise à autorisation du titulaire des droits d'exploitation



Vue générale de la ferme.

IVR22_19980200830Z

Auteur de l'illustration : Xavier-Philippe Guiochon

(c) Région Hauts-de-France - Inventaire général

reproduction soumise à autorisation du titulaire des droits d'exploitation



Elévation postérieure du logis.

IVR22_19990201290XA

Auteur de l'illustration : Thierry Lefébure

(c) Région Hauts-de-France - Inventaire général

reproduction soumise à autorisation du titulaire des droits d'exploitation



Vue du logement, de l'étable et du pigeonnier.

IVR22_19980200827Z

Auteur de l'illustration : Xavier-Philippe Guiochon

(c) Région Hauts-de-France - Inventaire général

reproduction soumise à autorisation du titulaire des droits d'exploitation



Vue des étables à chevaux et à vaches.

IVR22_19980200829Z

Auteur de l'illustration : Xavier-Philippe Guiochon

(c) Région Hauts-de-France - Inventaire général

reproduction soumise à autorisation du titulaire des droits d'exploitation