

Hauts-de-France, Somme  
Embreville  
place Paulin Carette, rue Roland Cavé

## Mairie et école primaire d'Embreville

### Références du dossier

Numéro de dossier : IA80010101  
Date de l'enquête initiale : 2012  
Date(s) de rédaction : 2012  
Cadre de l'étude : inventaire topographique Vimeu industriel  
Degré d'étude : étudié

### Désignation

Dénomination : mairie, école primaire  
Genre du destinataire : de garçons, de filles  
Parties constituantes non étudiées : logement, cour

### Compléments de localisation

Milieu d'implantation : en ville  
Références cadastrales : 2012, A, 264. 2012 A 264

### Historique

Malgré une légère baisse de la population d'Embreville de 1886 à 1891, notamment en raison du départ vers d'autres localités de certains ouvriers serruriers, le conseil municipal décide de construire une nouvelle école de garçons, car "l'école [...], fréquentée par 44 garçons de 5 à 13 ans, est installée d'une façon défectueuse [...] le logement de l'instituteur [...] est presque inhabitable" (rapport de l'inspecteur d'Académie, AD Somme).

La nouvelle école, qui abrite aussi le logement d'instituteur et la salle de mairie, est construite en 1893 par l'entrepreneur feuquiérois Paul Wammain, sous la direction de l'architecte abbevillois Édouard Fournier. Elle est élevée sur un vaste terrain acheté en 1887 et aménagé en place publique, dans le but d'opérer la jonction entre la Grande Rue (actuelle rue du Général-de Gaulle) et la rue du Berger.

Les plans de l'architecte montrent qu'un porche dans œuvre, fermé par des grilles, donne accès à la classe située dans l'aile gauche du bâtiment, à la mairie, au rez-de-chaussée du corps central et au logement de l'instituteur, qui comprend une salle, une cuisine et une chambre, dans l'aile droite, et trois chambres à l'étage au-dessus de la salle de mairie. Dans la cour, à l'arrière, sont disposés le préau et les sanitaires, ainsi que des dépendances du logement de l'instituteur.

En 1932, une nouvelle école de filles, un local pour le corbillard et un magasin pour les pompes à incendie sont construits, à l'arrière, sur les plans de l'architecte d'Abbeville Albert Digeon.

Depuis les années 1990, la mairie occupe la totalité du bâtiment et l'école primaire, devenue mixte, est installée dans les locaux de l'ancienne école des filles

Période(s) principale(s) : 4e quart 19e siècle ()

Période(s) secondaire(s) : 2e quart 20e siècle

Dates : 1893 (porte la date), 1932 (daté par source)

Auteur(s) de l'oeuvre : Edouard Fournier (architecte, attribution par source), Paul Wamain (entrepreneur, attribution par source), Marcel Digeon, Albert Dehedin (entrepreneur de maçonnerie, attribution par source)

### Description

L'édifice, construit en briques et couvert d'ardoises, se compose d'un corps central à étage, et de deux ailes basses. La façade principale fait l'objet d'un traitement plus soigné (décor de briques polychromes) que la façade postérieure, en briques. Le porche dans œuvre, rare dans ce type d'équipement public, a été fermé mais les grilles ont été conservées.

Bien que destinées à des fonctions très différentes, les deux ailes basses présentent la même composition de façade et les mêmes baies, initialement destinées à éclairer la salle de classe et le logement de l'instituteur. Cet effet de symétrie est fréquent dans l'architecture publique du XIXe siècle.

!!!!

Orienté au sud-est le bâtiment dispose d'un gros œuvre en brique. L'élévation principale, ordonnancée, présente trois corps. La partie centrale abrite, à l'origine, la salle de mairie tandis que les ailes droite et gauche sont occupées respectivement par le logement de l'instituteur (présentant une salle, une cuisine et une chambre) et l'école de garçons. Le corps central, à un étage carré, est rythmé par trois travées de baies, en plein cintre au rez-de-chaussée, à arcs surbaissés à l'étage. La travée centrale est couronnée d'un fronton dont le tympan est agrémenté d'une horloge. Les ailes latérales, en rez-de-chaussée, présentent deux travées de baies à arcs surbaissés. La symétrie de l'ensemble est affirmée par les souches de cheminées disposées de part et d'autre du toit en pavillon, ainsi que par les épis de faîtage et la crête de toit en zinc. Les assises alternées de briques bicolores, la corniche soulignant la ligne d'égout et les cartouches indiquant la fonction de chaque corps de bâtiment (ceux des ailes ont aujourd'hui disparu) assurent la décoration de l'ensemble. L'élévation postérieure présente une façade ayant le même ordonnancement, mais est toutefois dépourvue d'éléments décoratifs. L'école de filles, orientée au sud-ouest, dispose d'un gros œuvre en briques. En rez-de-chaussée, elle est percée d'ouest en est d'une porte surmontée d'une imposte en arc en anse-de-panier et de trois larges baies à arcs surbaissés. Le bâtiment est couvert d'un toit à croupes en tuile mécanique, surmontée d'épi de faîtage en céramique.

### Eléments descriptifs

Matériau(x) du gros-œuvre, mise en œuvre et revêtement : brique

Matériau(x) de couverture : ardoise, tuile creuse mécanique

Plan : plan rectangulaire symétrique

Étage(s) ou vaisseau(x) : rez-de-chaussée surélevé, 1 étage carré

Élévations extérieures : élévation ordonnancée

Type(s) de couverture : toit en pavillon ; toit à longs pans ; croupe

Escaliers : escalier de distribution extérieur

### Décor

Représentations :

### Références documentaires

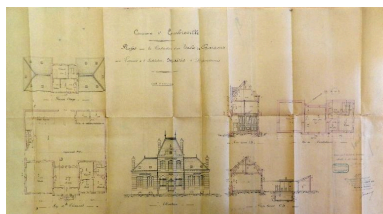
#### Documents d'archive

- **99 O 1493. Embreville. Administration communale, 1870-1939**  
AD Somme. Série O ; 99 O 1493. **Embreville. Administration communale, 1870-1939.**

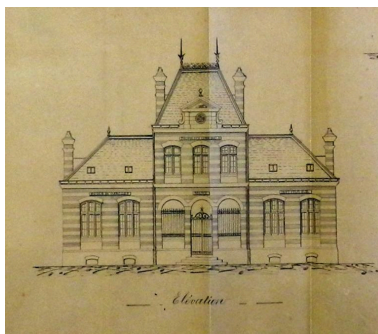
### Liens web

- Plans de l'école de filles, 1878 (AD Somme 99 T 3805 262/2) : <http://archives.somme.fr/ark:/58483/a011308867880UOPCeM/1/1>
- Plan de l'école des garçons, 1878 (AD Somme 99 T 3805 262/1) : <http://archives.somme.fr/ark:/58483/a011308867880MhAa84/1/1>

### Illustrations

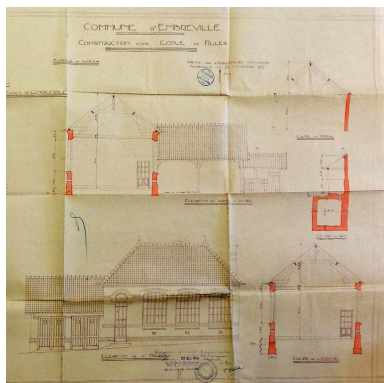


Plans de l'école, dressés par  
Edouard Fournier, 1892  
(AD Somme 99 O 1493).  
Phot. Romain Grimaud  
(reproduction)  
IVR22\_20138005271NUCA

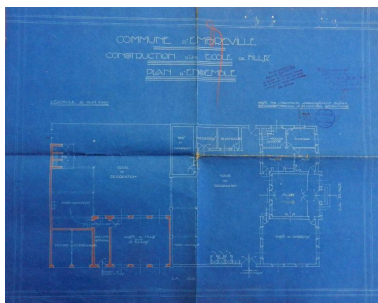


La mairie et l'école  
vers 1900 (coll. part.)  
Phot. Romain Grimaud  
(reproduction)  
IVR22\_20138005346NUC2A

Plan de l'élévation principale de l'école, dressés par Edouard Fournier, 1892 (AD Somme 99 O 1493)  
Phot. Romain Grimaud  
(reproduction)  
IVR22\_20138005272NUCA



Plans d'élévations de l'école des filles par Dingeon, 1927  
Phot. Romain Grimaud  
(reproduction)  
IVR22\_20138005289NUCA



Plans de l'école des filles par l'architecte Dingeon, 1927  
Phot. Romain Grimaud  
(reproduction)  
IVR22\_20138005284NUCA



L'élévation antérieure  
Phot. Thierry Lefébure  
IVR22\_20138000260NUC2A



Vue générale de l'élévation postérieure  
Phot. Romain Grimaud  
IVR22\_20138005291NUC2A



Vue générale depuis la rue Cavé  
Phot. Thierry Lefébure  
IVR22\_20138000259NUC2A



Plans de l'ancienne école des filles  
Phot. Romain Grimaud  
(reproduction)  
IVR22\_20138005285NUC2A



L'ancienne école des filles de 1876 à 1932  
Phot. Romain Grimaud  
IVR22\_20138005286NUC2A



Cartouche de la travée est de l'ancienne école des filles ( ÉCOLE CLE ANNO MDDCCCLXXVII)  
Phot. Romain Grimaud  
IVR22\_20138005287NUCA



Cartouche de la travée ouest de l'ancienne école de filles ( DE FILLES)  
Phot. Romain Grimaud  
IVR22\_20138005288NUCA



L'école des filles depuis la rue Cavé  
Phot. Romain Grimaud  
IVR22\_20138005290NUC2A



Vue générale de l'école des filles  
Phot. Thierry Lefébure  
IVR22\_20138000261NUC2A

## Dossiers liés

### Dossiers de synthèse :

L'architecture publique du Vimeu industriel (IA80010013)

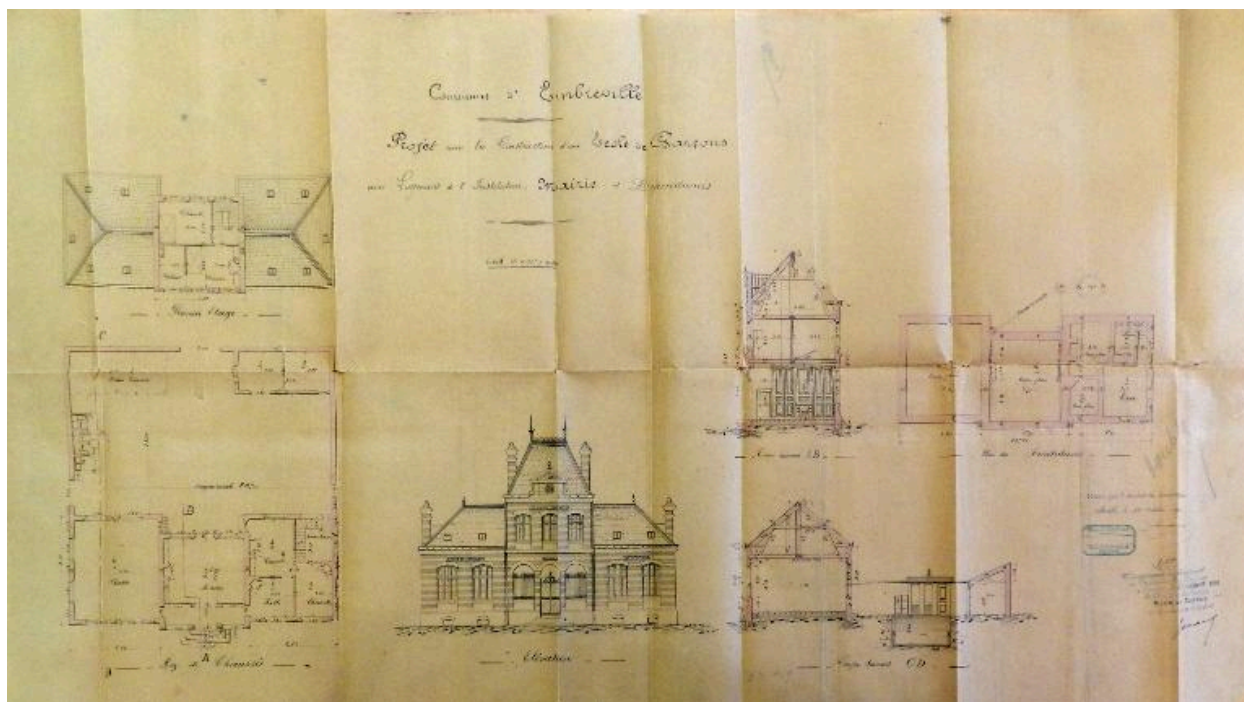
### Oeuvre(s) contenue(s) :

### Oeuvre(s) en rapport :

Le village d'Embreville (IA80010065) Hauts-de-France, Somme, Embreville

Auteur(s) du dossier : Romain Grimaud, Isabelle Barbedor

Copyright(s) : (c) Région Hauts-de-France - Inventaire général ; (c) Association de Préfiguration du PNR Picardie maritime ; (c) Département de la Somme



Plans de l'école, dressés par Edouard Fournier, 1892 (AD Somme 99 O 1493).

Référence du document reproduit :

- **99 O 1493. Embreville. Administration communale, 1870-1939**  
AD Somme. Série O ; 99 O 1493. **Embreuille. Administration communale, 1870-1939.**

IVR22\_20138005271NUCA

Auteur de l'illustration : Romain Grimaud (reproduction)

(c) Région Hauts-de-France - Inventaire général ; (c) Association de Préfiguration du PNR Picardie maritime ; (c)

Département de la Somme

reproduction soumise à autorisation du titulaire des droits d'exploitation



Plan de l'élévation principale de l'école, dressés par Edouard Fournier, 1892 (AD Somme 99 O 1493)

Référence du document reproduit :

- **99 O 1493. Embreville. Administration communale, 1870-1939**  
AD Somme. Série O ; 99 O 1493. **Embreville. Administration communale, 1870-1939.**

IVR22\_20138005272NUCA

Auteur de l'illustration : Romain Grimaud (reproduction)

(c) Région Hauts-de-France - Inventaire général ; (c) Association de Préfiguration du PNR Picardie maritime ; (c) Département de la Somme

reproduction soumise à autorisation du titulaire des droits d'exploitation



La mairie et l'école vers 1900 (coll. part.)

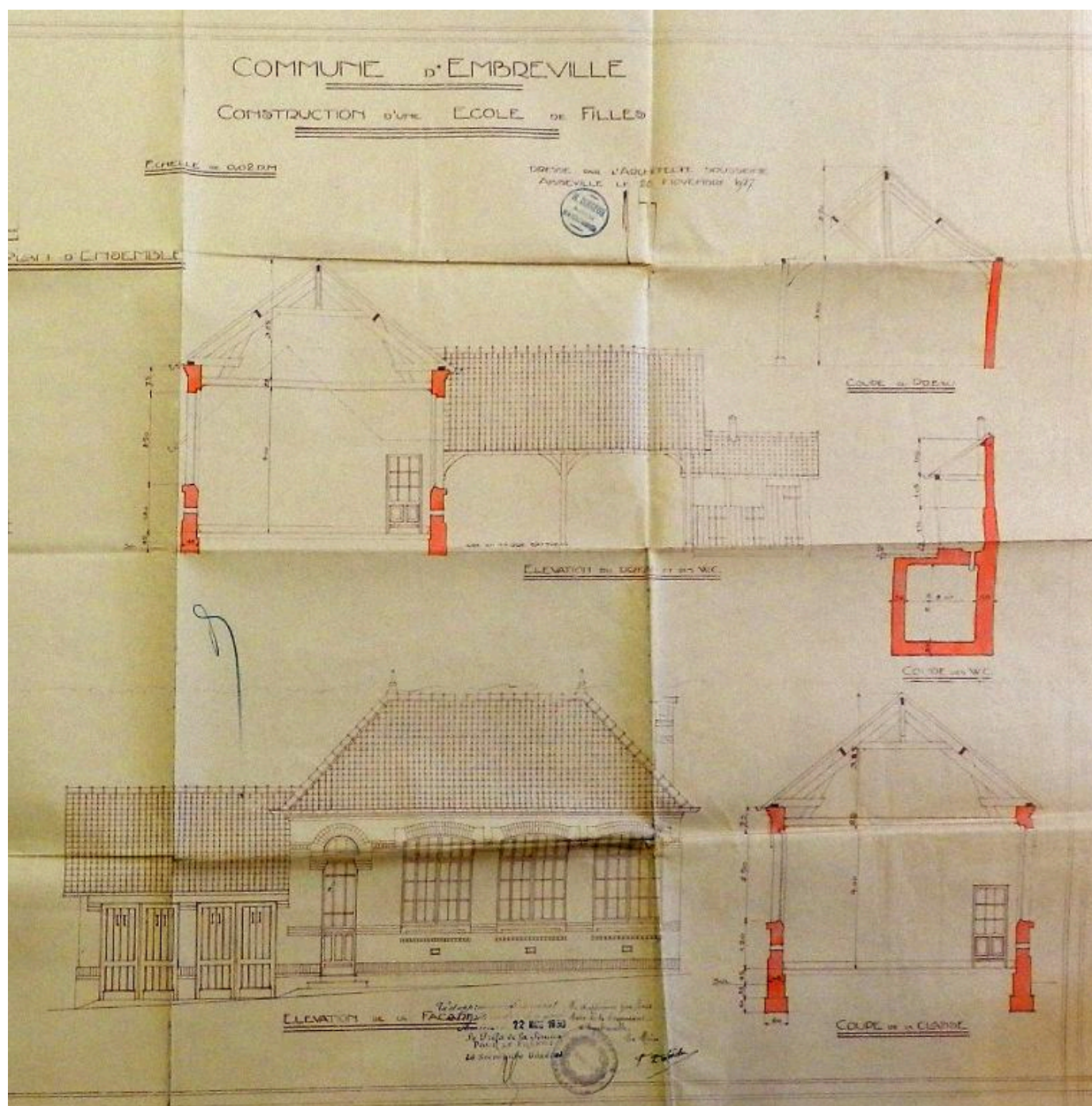
IVR22\_20138005346NUC2A

Auteur de l'illustration : Romain Grimaud (reproduction)

(c) Région Hauts-de-France - Inventaire général ; (c) Association de Préfiguration du PNR Picardie maritime ; (c)

Département de la Somme

reproduction soumise à autorisation du titulaire des droits d'exploitation



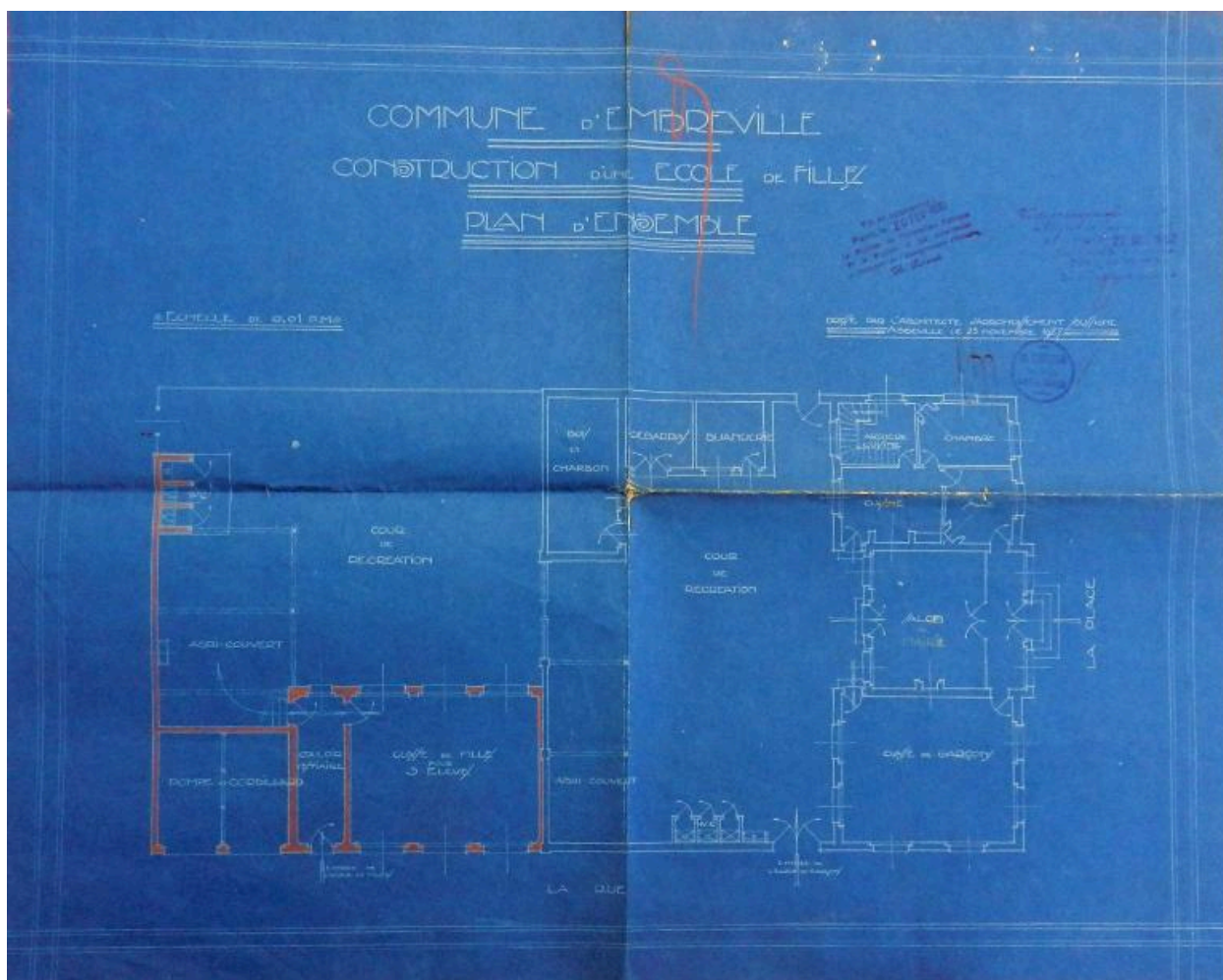
Plans d'élévations de l'école des filles par Dingeon, 1927

IVR22\_20138005289NUCA

Auteur de l'illustration : Romain Grimaud (reproduction)

(c) Région Hauts-de-France - Inventaire général ; (c) Association de Préfiguration du PNR Picardie maritime ; (c) Département de la Somme  
reproduction soumise à autorisation du titulaire des droits d'exploitation





Plans de l'école des filles par l'architecte Dingeon, 1927

IVR22\_20138005284NUC2A

Auteur de l'illustration : Romain Grimaud (reproduction)

(c) Région Hauts-de-France - Inventaire général ; (c) Association de Préfiguration du PNR Picardie maritime ; (c)

Département de la Somme

reproduction soumise à autorisation du titulaire des droits d'exploitation



L'élévation antérieur

IVR22\_20138000260NUC2A

Auteur de l'illustration : Thierry Lefébure

(c) Région Hauts-de-France - Inventaire général ; (c) Département de la Somme ; (c) Association de Préfiguration du PNR Picardie maritime

reproduction soumise à autorisation du titulaire des droits d'exploitation



Vue générale de l'élévation postérieure

IVR22\_20138005291NUC2A

Auteur de l'illustration : Romain Grimaud

(c) Région Hauts-de-France - Inventaire général ; (c) Association de Préfiguration du PNR Picardie maritime ; (c)

Département de la Somme

reproduction soumise à autorisation du titulaire des droits d'exploitation



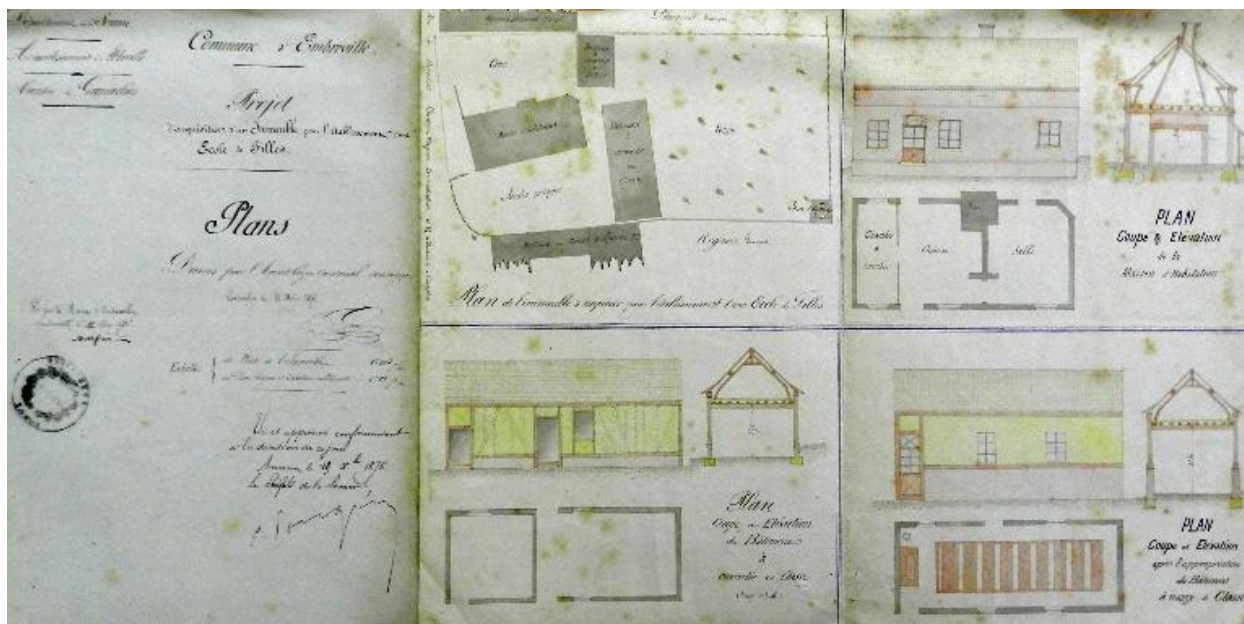
Vue générale depuis la rue Cavé

IVR22\_20138000259NUC2A

Auteur de l'illustration : Thierry Lefébure

(c) Région Hauts-de-France - Inventaire général ; (c) Département de la Somme ; (c) Association de Préfiguration du PNR Picardie maritime

reproduction soumise à autorisation du titulaire des droits d'exploitation



Plans de l'ancienne école des filles

Référence du document reproduit :

- **99 O 1493. Embreville. Administration communale, 1870-1939**  
AD Somme. Série O ; 99 O 1493. **Embreville. Administration communale, 1870-1939.**

IVR22\_20138005285NUC2A

Auteur de l'illustration : Romain Grimaud (reproduction)

(c) Région Hauts-de-France - Inventaire général ; (c) Association de Préfiguration du PNR Picardie maritime ; (c)

Département de la Somme

reproduction soumise à autorisation du titulaire des droits d'exploitation



L'ancienne école des filles de 1876 à 1932

IVR22\_20138005286NUC2A

Auteur de l'illustration : Romain Grimaud

(c) Région Hauts-de-France - Inventaire général ; (c) Association de Préfiguration du PNR Picardie maritime ; (c)

Département de la Somme

reproduction soumise à autorisation du titulaire des droits d'exploitation



Cartouche de la travée est de l'ancienne école des filles ( ECOLE CLE ANNO MDDCCCLXXVII)

IVR22\_20138005287NUCA

Auteur de l'illustration : Romain Grimaud

(c) Région Hauts-de-France - Inventaire général ; (c) Association de Préfiguration du PNR Picardie maritime ; (c)

Département de la Somme

reproduction soumise à autorisation du titulaire des droits d'exploitation



Cartouche de la travée ouest de l'ancienne école de filles ( DE FILLES)

IVR22\_20138005288NUCA

Auteur de l'illustration : Romain Grimaud

(c) Région Hauts-de-France - Inventaire général ; (c) Association de Préfiguration du PNR Picardie maritime ; (c)

Département de la Somme

reproduction soumise à autorisation du titulaire des droits d'exploitation





L'école des filles depuis la rue Cavé

IVR22\_20138005290NUC2A

Auteur de l'illustration : Romain Grimaud

(c) Région Hauts-de-France - Inventaire général ; (c) Association de Préfiguration du PNR Picardie maritime ; (c)

Département de la Somme

reproduction soumise à autorisation du titulaire des droits d'exploitation



Vue générale de l'école des filles

IVR22\_20138000261NUC2A

Auteur de l'illustration : Thierry Lefébure

(c) Région Hauts-de-France - Inventaire général ; (c) Département de la Somme ; (c) Association de Préfiguration du PNR Picardie maritime

reproduction soumise à autorisation du titulaire des droits d'exploitation