

Hauts-de-France, Aisne
Saint-Quentin
Remicourt
23 à 27 rue de Lunéville

Imprimerie D. Antoine, puis D. Antoine et M. Arnaud, puis Maulde et Renou

Références du dossier

Numéro de dossier : IA02002817
Date de l'enquête initiale : 2004
Date(s) de rédaction : 2004
Cadre de l'étude : patrimoine industriel la communauté d'agglomération de Saint-Quentin
Degré d'étude : étudié

Désignation

Dénomination : imprimerie
Appellation : Antoine D., Maulde et Renou
Parties constituantes non étudiées : atelier de fabrication, entrepôt industriel, logement patronal

Compléments de localisation

Milieu d'implantation : en ville
Références cadastrales : 2004. AX 723, 724

Historique

En 1907, Désiré Antoine, directeur puis propriétaire depuis 1897 de l'ancienne imprimerie J. Moureau, place de l'Hôtel de Ville, implante rue de Lunéville sa nouvelle usine, ainsi qu'un logement patronal. Il la vend en 1912 à M. Tarot. Ce dernier est tué au combat en 1918. L'imprimerie est réquisitionnée par les autorités allemandes de février 1915 à mars 1917, avant d'être vidée de ses équipements. Le journal allemand "Armee Zeitung" y fut imprimé durant cette période. Désiré Antoine rachète l'imprimerie à la veuve Tarot en octobre 1919. En novembre 1927, sont fondés les Etablissements Typographiques D. Antoine, par Désiré Antoine, Marcel Arnaud et Mme Vandenaabeele. Dès 1929, Antoine se retire de la société, entraînant la modification des statuts et de la raison sociale (Ets. Typographiques D. Antoine et M. Arnaud). Vers 1957, l'usine est reprise par la société J. Fontaine et fils. En 1963, dans le cadre de la politique de décentralisation des établissements industriels parisiens, l'imprimerie Maulde et Renou (fondée en 1836 à Paris) reprend les bâtiments. Au début des années 1970, l'imprimerie absorbe les ateliers voisins de l'usine de construction métallique la "Société de Constructions Métalliques de Remicourt" (étudiée). L'imprimerie Maulde et Renou est spécialisée dans les années 1990 dans l'impression de périodiques, de catalogues industriels, de grands tirages publicitaires, etc. En 2004, Maulde et Renou est le leader français du "bus-mailing" (ou mailing groupé), équipé d'une chaîne d'impression sur rotative (rotative Harris M 110) sur le site de Saint-Quentin. Cette même année, l'entreprise, qui possède d'autres sites à Gauchy (02), Maubeuge (59), et Paris (75), a désaffecté et cédé les anciens ateliers de l'imprimerie Antoine et le logement patronal, ne conservant que les ateliers repris au début des années 1970. Les ateliers sont dotés en 1910 d'un moteur à gaz de ville Crossley de 16/18 ch., remplacé en mai 1914 par un moteur à gaz pauvre du même constructeur, de 35 à 40 ch., alimenté par un gazogène Pierson. En 1910, l'imprimerie dispose de treize machines à imprimer, dont dix presses Albert des années 1898 à 1909. L'imprimerie emploie 50 personnes à la veille de la Première Guerre mondiale. La société J. Fontaine et fils emploie 25 salariés en 1961. Le site de Maulde et Renou de Saint-Quentin passe de 60 à 70 salariés dans les années 1960, à 125 en 1977 et 1982, 135 en 1988, une quinzaine en 2004 sur le site de la rue de Lunéville.

Période(s) principale(s) : 1er quart 20e siècle
Dates : 1907 (porte la date)
Personne(s) liée(s) à l'histoire de l'oeuvre : Désiré Antoine (commanditaire)

Description

Les ateliers, de plan massé, sont construits en rez-de-chaussée, en brique, avec colonnes de fonte intermédiaires portant la charpente en bois formée de cinq sheds, en tuile mécanique. Ces sheds sont dotés de croupes pour leur partie visible depuis la rue de Luneville. La façade antérieure masque partiellement les sheds. Au centre, elle est surmontée d'un fronton, dont les rampants sont en calcaire soulignés de briques en saillie évoquant un traitement en pierres de taille assisées. Le fronton est coiffé d'une boule d'amortissement. En son centre, une fausse-table, constituée d'un simple enduit encadré d'une moulure formée de briques silico-calcaires profilées, devait probablement porter la raison sociale de l'établissement. Cette fausse-table est surmontée d'une petite table saillante portant la date de construction, 1907. Cette façade est percée d'une porte cochère centrale, couverte en plein-cintre, encadrée d'une porte piétonne couverte d'un arc segmentaire et d'une arcade aveugle assurant la symétrie de la composition. De part et d'autre de cette composition centrale, le mur est percé d'une unique baie couverte d'un linteau métallique (et d'une ancienne porte latérale, murée). Il est parcouru d'un faux bandeau, peint, au niveau des impostes des portes cochère et piétonne. Ce mur est surmonté d'un entablement avec corniche en briques silico-calcaires profilées, masquant partiellement les croupes des sheds. Le logement patronal, est composé d'un sous-sol, d'un étage carré et d'un étage de comble. Il est couvert d'un toit à longs pans et demi-croupes (avant-toit avec aisseliers sur les pignons, et vestiges de lambrequins en bois). Il est construit suivant un plan en L, avec une tour d'angle polygonale en demi-hors-oeuvre couverte d'un toit polygonal. Construit en brique, ses toitures sont en ardoise et fibro-ciment. Les baies sont couvertes d'arcs segmentaires en brique silico-calcaire (plein-cintre pour les baies des combles). Des pierres de taille en calcaire sont utilisées pour les chaînages d'angle harpés de la tour d'angle et pour les tables sculptées qui ornent la façade antérieure. Le logement patronal est clos d'un haut mur de brique.

Éléments descriptifs

Matériau(x) du gros-oeuvre, mise en oeuvre et revêtement : brique ; brique silico-calcaire ; calcaire ; pierre de taille

Matériau(x) de couverture : tuile mécanique, ardoise, ciment en couverture

Étage(s) ou vaisseau(x) : sous-sol, 1 étage carré, étage de comble

Type(s) de couverture : toit à longs pans ; shed ; toit polygonal

Énergies : énergie thermique ; produite sur place

Typologies et état de conservation

État de conservation : établissement industriel désaffecté

Statut, intérêt et protection

Statut de la propriété : propriété privée

Références documentaires

Documents d'archive

- AC Saint-Quentin. Série F ; 7 F 16 et 17. **Conseil des Prudhommes - Listes électorales : Patrons, 1908 à 1927.**
1908 - Désiré Antoine
- AC Saint-Quentin. Non coté. **Matrices cadastrales - 3e série - 1911/1926**, [les mêmes matrices sont conservées aux archives départementales : AD Aisne. 4 P 691/2 à 9].
case 221
- AC Saint-Quentin. Non coté. **Copie de la matrice générale des contributions. 1961 - 1967.**
- AD Aisne. Série R ; 15 R 1899. **Dommages de guerre.** Dossier n°7644 - Désiré Antoine.
- AD Aisne. Série U ; 255 U 191. **Justice de Paix de Saint-Quentin - Actes de sociétés - Constitutions - Statuts - Dissolutions.**
Ets. Typographiques D. Antoine - Modification des statuts - Novembre 1929
-

AD Aisne. Série U ; 289 U 136. **Tribunal de Commerce de Saint-Quentin - Dépôt des actes de sociétés - Registres d'enregistrement.**

Ets. Typographiques D. Antoine & M. Arnaud - Modification des statuts - 1929

- AD Aisne. Série U ; 289 U 137. **Tribunal de Commerce de Saint-Quentin - Dépôt des actes de sociétés - Registres d'enregistrement.**
Ets. Typographiques D. Antoine & M. Arnaud - Cessions de parts - 1938
- AD Aisne. 9409. **Industrie - Etudes du Comité d'Etudes et de Liaison Interprofessionnel du Département de l'Aisne - Recensement des industries pour 1960, 1964, 1966 et 1868.**
- AD Aisne. 9410. **Industrie - Implantations industrielles de 1964 à 1966 - Mouvement des entreprises : 1960, 1967 à 1969.**
- BM Saint-Quentin. Fonds local. **Annuaire et almanachs.**
années 1898 à 1954

Documents figurés

- **Etablissements typographiques D. Antoine.** Papier à en-tête, 20-04-1923 (AD Aisne. Série R ; 15 R 1899. Dossier n° 7644 - Désiré Antoine).
- **Druckerei der Armee Zeitung.** Impr. photoméc., [1915-1917]. In *Armee Zeitung*. [n° 100], [1915-1917] (AD Aisne. Série R ; 15 R 1899. Dossier n° 7644 - Désiré Antoine).
- **Mr D. Antoine Atelier d'imprimerie - Shéma des emplacements des machines.** Plan, encre sur calque, 40 x 25 cm, [1920] (AD Aisne. Série R ; 15 R 1899. Dossier n° 7644 - Désiré Antoine).
- **Vue aérienne nord-est.** Photogr. pos., n. et b., altitude 2600 m, focale 50, format 178 x 238 mm, 21-11-1918 (AD Aisne. 28 Fi Saint-Quentin 10).

Bibliographie

- CELEDA. **L'industrie du département de l'Aisne au 1er janvier 1977.** Saint-Quentin, [1977].
- FIETTE, André. **L'Aisne : des terroirs aux territoires.** Compagnie européenne de reportage et d'édition, 1995.
p. 233
- **Qui fabrique Quoi ? Répertoire des industriels et producteurs de l'Aisne.** Saint-Quentin : CCI de l'Aisne, [1972].

Annexe 1

Equipement de l'imprimerie D. Antoine en 1910

Machines à imprimer :

- 1 presse Albert en blanc format double écu, modèle 1901,
- 2 presses Albert en blanc format double écu, modèles 1908,
- 1 presse Albert en blanc format double écu, modèle 1899,
- 1 presse Albert en blanc format double raisin, modèle 1903,
- 1 presse Albert en blanc format double raisin, modèle 1901,
- 1 presse Albert en blanc format double raisin, modèle 1899,

1 presse Albert en blanc format double jésus, modèle 1909,
1 presse Albert en blanc format double jésus, modèle 1898,
1 presse Albert en blanc format double carré, modèle 1897,
1 machine à pédale Idéale de Nebiola,
2 machines Falcon demi-raisin.

Machines de brochage :

2 machines à rogner Krause,
4 plieuses 3 plis Brehmer,
5 machines à coudre à fil métallique Brehmer,
1 couseuse à main,
1 perceuse,
1 machine à arrondir les coins.

Force motrice :

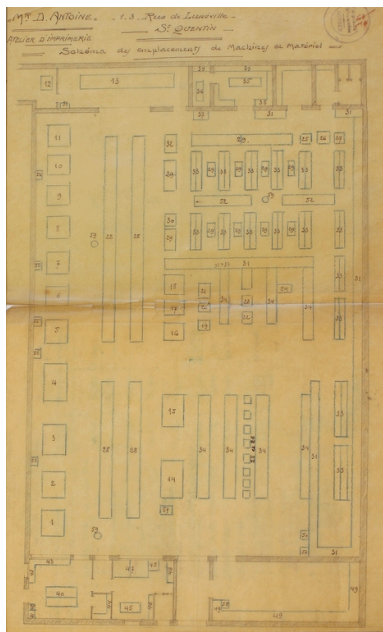
1 moteur à gaz de ville Crossley de 16/18 ch. (n°12803),
1 moteur à gaz de ville Duplex de 13 ch. (n°1388).

Divers :

1100 cases de caractères divers,
17 marbres, etc.

Extrait de : AD Aisne. Série R : 15 R 1899 . Dommages de guerre. Dossier n°7644 - Antoine.

Illustrations



Plan schématique des ateliers en 1914 (AD Aisne).

Phot. Pillet Frédéric

IVR22_20050205093NUCAB



Photographie des ateliers occupés par les autorités allemandes entre 1915 et 1917 (Armee Zeitung).

Phot. Pillet Frédéric

IVR22_20050205096NUCAB



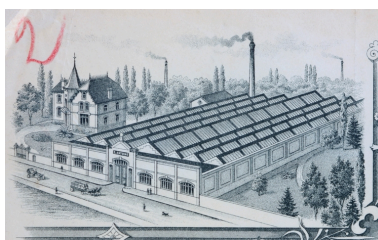
Le site de l'imprimerie Antoine photographié en novembre 1918. A droite, l'usine de broderie Graf & Tobler, détruite (AD Aisne).

Phot. Pillet Frédéric

IVR22_20040200903NUCAB



Papier à en-tête, 1923 (AD Aisne).
Phot. Pillet Frédéric
IVR22_20050205094NUCAB



Vue cavalière de l'usine. Détail d'un papier à en-tête, 1923 (AD Aisne).
Phot. Pillet Frédéric
IVR22_20050205095NUCAB



L'usine Maulde et Renou photographiée en 1989. Délimité en rouge, l'actuel périmètre de l'usine, élargi depuis l'intégration des anciens ateliers de la Société de Constructions Métalliques de Remicourt.
Phot. Pillet Frédéric, Autr. Phot'R
IVR22_20040200904NUCA



L'imprimerie Maulde et Renou, 1989.
Phot. Pillet Frédéric, Autr. Phot'R
IVR22_20040200905NUCA



L'imprimerie Maulde et Renou, 1989.
Phot. Pillet Frédéric, Autr. Phot'R
IVR22_20040200906NUCA



Vue générale du site (à droite, l'ancien atelier de la Société de Constructions Métalliques de Remicourt, aujourd'hui intégré à l'usine).
Phot. Frédéric Pillet
IVR22_20040200907NUCA



L'ancien logement patronal.
Phot. Frédéric Pillet
IVR22_20040200908NUCA



Les ateliers construits en 1907.
Phot. Frédéric Pillet
IVR22_20040200909NUCA



Les ateliers de 1907 :
façade antérieure.
Phot. Frédéric Pillet
IVR22_20040200910NUCA



Les ateliers de 1907 : détail
de la façade antérieure.
Phot. Frédéric Pillet
IVR22_20040200911NUCA



Les extensions apportées aux
anciens ateliers de la Société de
Constructions Métalliques de
Remicourt (rue Louise-Hugues).
Phot. Frédéric Pillet
IVR22_20040200902NUCA

Dossiers liés

Oeuvre(s) contenue(s) :

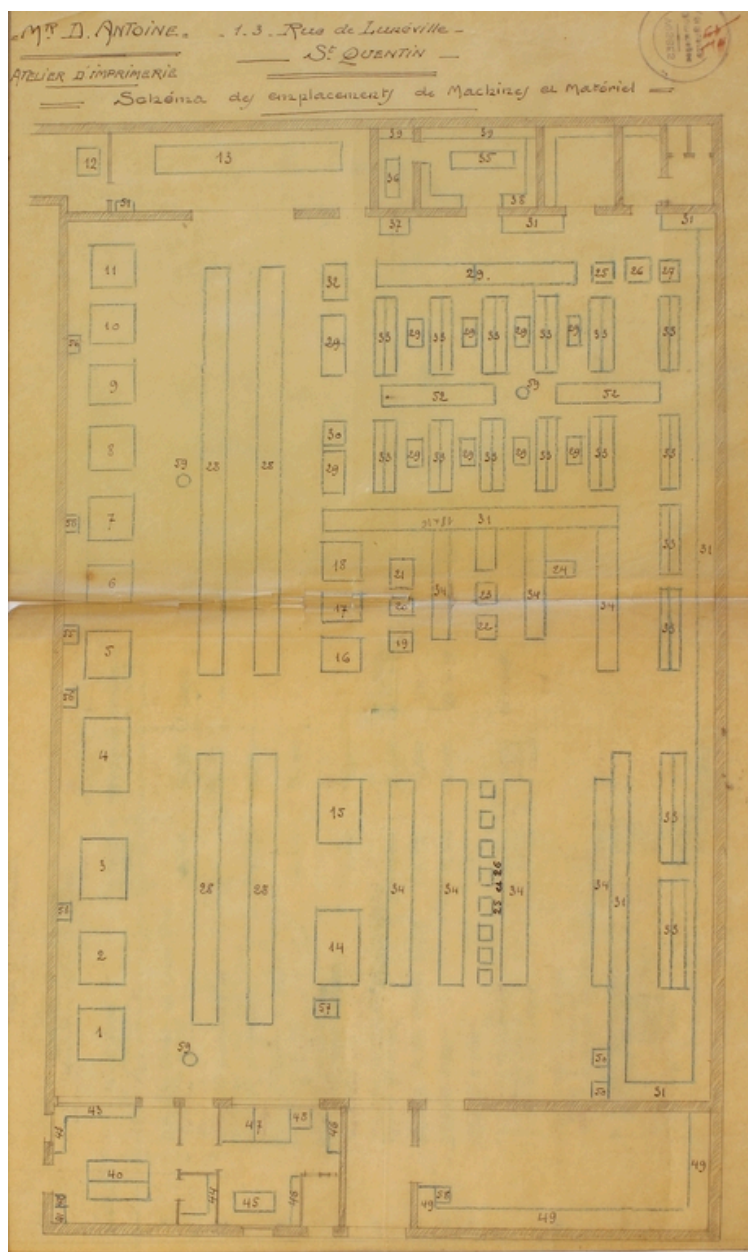
Oeuvre(s) en rapport :

Les établissements industriels de Remicourt (IA02002978) Picardie, Aisne, Saint-Quentin

Ancienne usine de construction métallique L. Dolignon, Lizière et Cie, puis Société de Constructions Métalliques de Remicourt, imprimerie Maulde et Renou (IA02002816) Picardie, Aisne, Saint-Quentin, Remicourt, 21 rue de Lunéville, 8 rue Louise-Hugues

Auteur(s) du dossier : Frédéric Pillet, Benoît Dufournier

Copyright(s) : (c) Région Hauts-de-France - Inventaire général ; (c) Communauté d'agglomération et ville de Saint-Quentin



Plan schématique des ateliers en 1914 (AD Aisne).

IVR22_20050205093NUCAB

Auteur de l'illustration : Pillet Frédéric

(c) Région Hauts-de-France - Inventaire général ; (c) Département de l'Aisne ; (c) Communauté d'agglomération et ville de Saint-Quentin

reproduction soumise à autorisation du titulaire des droits d'exploitation



Photographie des ateliers occupés par les autorités allemandes entre 1915 et 1917 (Armee Zeitung).

Référence du document reproduit :

- "Armee Zeitung", [n°100], [1915-1917]. Impression photomécanique, [1915-1917]. Archives départementales de l'Aisne, Laon : Série R : 15 R 1899. Dommages de guerre. Dossier n°7644 - Désiré Antoine

IVR22_20050205096NUCAB

Auteur de l'illustration : Pillet Frédéric

(c) Région Hauts-de-France - Inventaire général ; (c) Département de l'Aisne ; (c) Communauté d'agglomération et ville de Saint-Quentin

reproduction soumise à autorisation du titulaire des droits d'exploitation



Le site de l'imprimerie Antoine photographié en novembre 1918. A droite, l'usine de broderie Graf & Tobler, détruite (AD Aisne).

IVR22_20040200903NUCAB

Auteur de l'illustration : Pillet Frédéric

(c) Région Hauts-de-France - Inventaire général ; (c) Département de l'Aisne ; (c) Communauté d'agglomération et ville de Saint-Quentin

reproduction soumise à autorisation du titulaire des droits d'exploitation



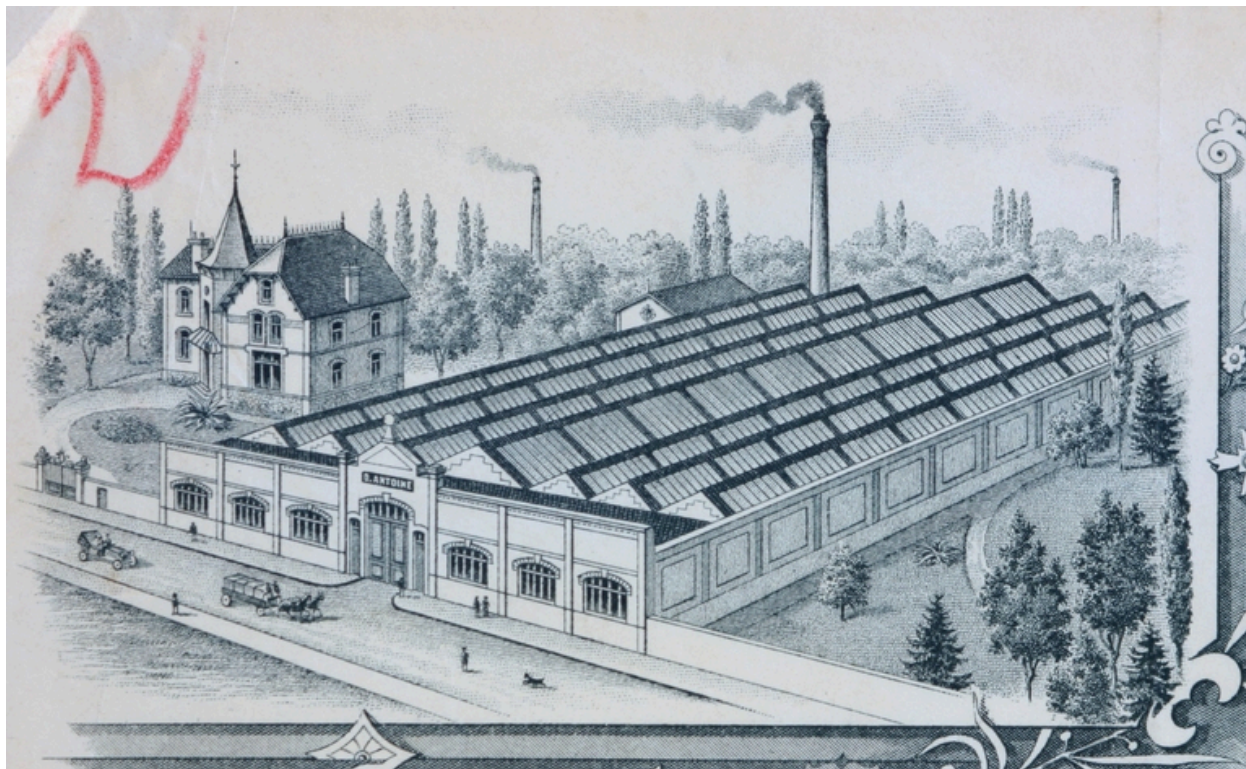
Papier à en-tête, 1923 (AD Aisne).

IVR22_20050205094NUCAB

Auteur de l'illustration : Pillet Frédéric

(c) Région Hauts-de-France - Inventaire général ; (c) Département de l'Aisne ; (c) Communauté d'agglomération et ville de Saint-Quentin

reproduction soumise à autorisation du titulaire des droits d'exploitation



Vue cavalière de l'usine. Détail d'un papier à en-tête, 1923 (AD Aisne).

IVR22_20050205095NUCAB

Auteur de l'illustration : Pillet Frédéric

(c) Région Hauts-de-France - Inventaire général ; (c) Département de l'Aisne ; (c) Communauté d'agglomération et ville de Saint-Quentin

reproduction soumise à autorisation du titulaire des droits d'exploitation



L'usine Maulde et Renou photographiée en 1989. Délimité en rouge, l'actuel périmètre de l'usine, élargi depuis l'intégration des anciens ateliers de la Société de Constructions Métalliques de Remicourt.

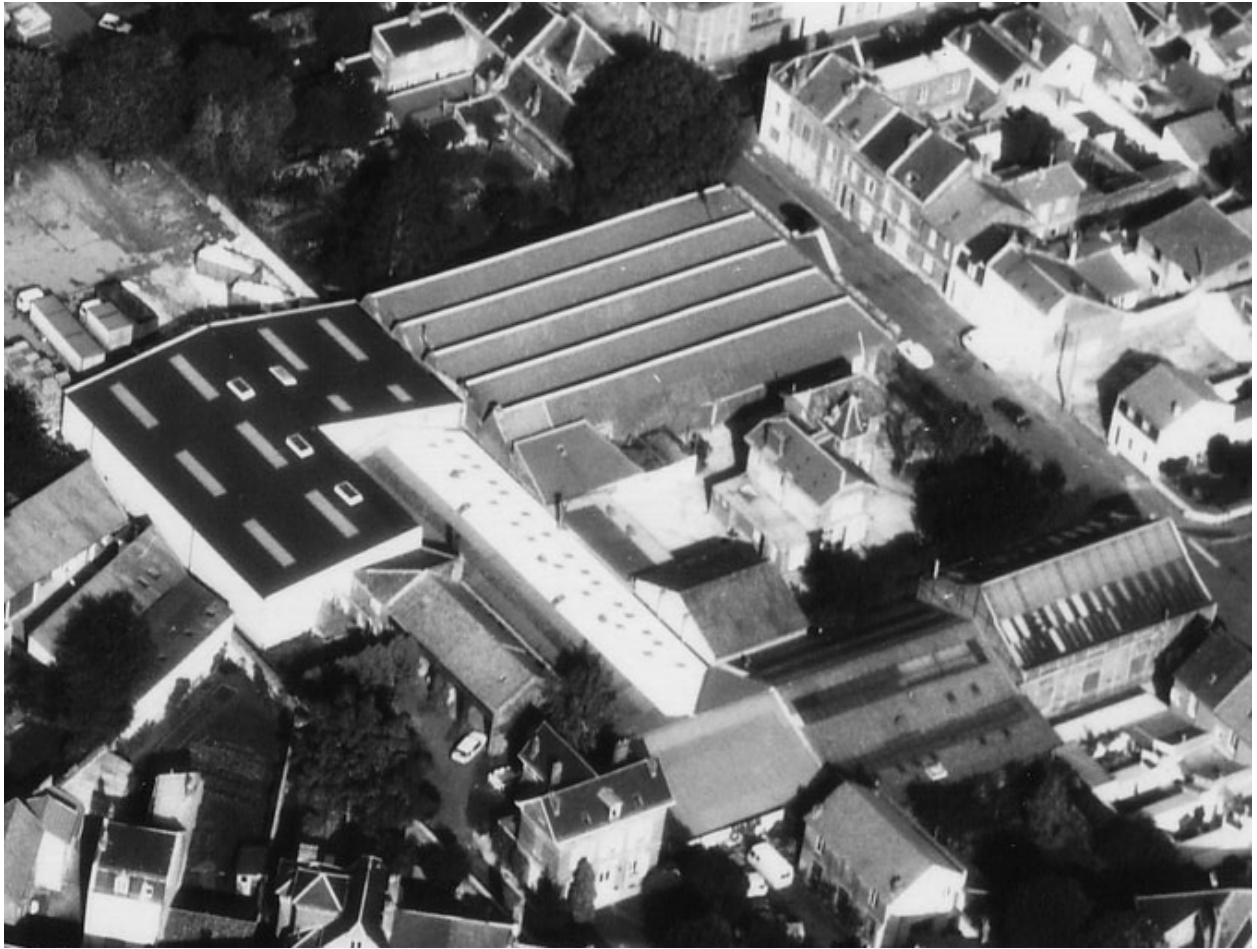
IVR22_20040200904NUCA

Auteur de l'illustration : Pillet Frédéric

Auteur du document reproduit : Phot'R

Date de prise de vue : 1989

(c) Région Hauts-de-France - Inventaire général ; (c) Communauté d'agglomération et ville de Saint-Quentin
reproduction soumise à autorisation du titulaire des droits d'exploitation



L'imprimerie Maulde et Renou, 1989.

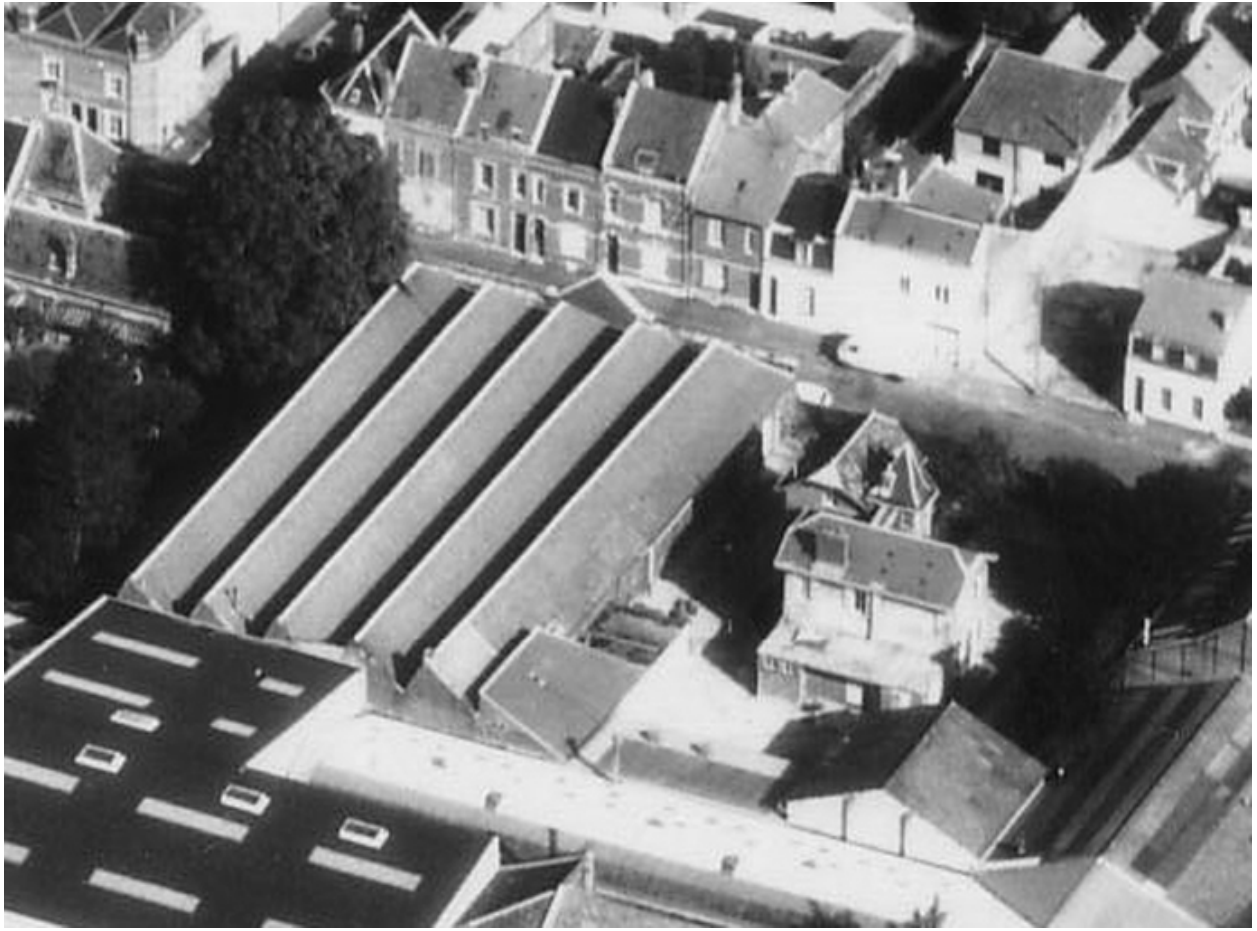
IVR22_20040200905NUCA

Auteur de l'illustration : Pillet Frédéric

Auteur du document reproduit : Phot'R

Date de prise de vue : 1989

(c) Région Hauts-de-France - Inventaire général ; (c) Communauté d'agglomération et ville de Saint-Quentin
reproduction soumise à autorisation du titulaire des droits d'exploitation



L'imprimerie Maulde et Renou, 1989.

IVR22_20040200906NUCA

Auteur de l'illustration : Pillet Frédéric

Auteur du document reproduit : Phot'R

Date de prise de vue : 1989

(c) Région Hauts-de-France - Inventaire général ; (c) Communauté d'agglomération et ville de Saint-Quentin
reproduction soumise à autorisation du titulaire des droits d'exploitation



Vue générale du site (à droite, l'ancien atelier de la Société de Constructions Métalliques de Remicourt, aujourd'hui intégré à l'usine).

IVR22_20040200907NUCA

Auteur de l'illustration : Frédéric Pillet

(c) Région Hauts-de-France - Inventaire général ; (c) Communauté d'agglomération et ville de Saint-Quentin
reproduction soumise à autorisation du titulaire des droits d'exploitation



L'ancien logement patronal.

IVR22_20040200908NUCA

Auteur de l'illustration : Frédéric Pillet

(c) Région Hauts-de-France - Inventaire général ; (c) Communauté d'agglomération et ville de Saint-Quentin
reproduction soumise à autorisation du titulaire des droits d'exploitation



Les ateliers construits en 1907.

IVR22_20040200909NUCA

Auteur de l'illustration : Frédéric Pillet

(c) Région Hauts-de-France - Inventaire général ; (c) Communauté d'agglomération et ville de Saint-Quentin
reproduction soumise à autorisation du titulaire des droits d'exploitation



Les ateliers de 1907 : façade antérieure.

IVR22_20040200910NUCA

Auteur de l'illustration : Frédéric Pillet

(c) Région Hauts-de-France - Inventaire général ; (c) Communauté d'agglomération et ville de Saint-Quentin
reproduction soumise à autorisation du titulaire des droits d'exploitation



Les ateliers de 1907 : détail de la façade antérieure.

IVR22_20040200911NUCA

Auteur de l'illustration : Frédéric Pillet

(c) Région Hauts-de-France - Inventaire général ; (c) Communauté d'agglomération et ville de Saint-Quentin
reproduction soumise à autorisation du titulaire des droits d'exploitation



Les extensions apportées aux anciens ateliers de la Société de Constructions Métalliques de Remicourt (rue Louise-Hugues).

IVR22_20040200902NUCA

Auteur de l'illustration : Frédéric Pillet

(c) Région Hauts-de-France - Inventaire général ; (c) Communauté d'agglomération et ville de Saint-Quentin
reproduction soumise à autorisation du titulaire des droits d'exploitation