

Hauts-de-France, Oise
Pierrefonds
Trou-Toussaint
45, 47 rue Jean-Adolphe-Chauret

Ancienne sucrerie de betteraves et distillerie Pluchard Dumont et Cie, puis Desmarest Frères, puis Ducharron Louis, puis Rollot et Moreau, puis SA Sucrerie et Distillerie de Pierrefonds (vestiges)

Références du dossier

Numéro de dossier : IA60001041
Date de l'enquête initiale : 1990
Date(s) de rédaction : 1998
Cadre de l'étude : patrimoine industriel arrondissement de Compiègne
Degré d'étude : étudié

Désignation

Dénomination : sucrerie, distillerie
Précision sur la dénomination : sucrerie de betteraves ; distillerie d'alcool de betteraves
Appellation : Pluchard Dumont et Cie, Desmarest Frères, Ducharron Louis, Rollot et Moreau, SA Sucrerie et Distillerie de Pierrefonds
Parties constituantes non étudiées : atelier de fabrication, bureau, remise, logement patronal, réservoir industriel, logement d'ouvriers, voie ferrée, cheminée d'usine

Compléments de localisation

Milieu d'implantation : en écart
Réseau hydrographique : le ru de Berne
Références cadastrales : 1982. B 1588, 1877

Historique

Sucrerie de betteraves édiflée en 1851 par Pluchard Dumont et Cie. Après trois campagnes, elle est complétée d'une distillerie d'alcool, que fait construire Jean Théodore Stanislas Dumont en 1854. L'ensemble est mentionné avant 1864 comme propriété de Desmarest Frères, fabricants de sucre, puis à partir de 1864, de Louis Eugène Ducharron. Les décennies suivantes sont marquées par des changements réguliers de dirigeants. En 1877, l'usine est dirigée par Legrue, qui fait installer un certain nombre de râperies, dont celle de Morienval. De 1884 à 1892, la sucrerie est exploitée par Dollot et Moreau, puis par Moreau et Cie. A partir de 1892, l'ensemble est repris par la Société Anonyme de la sucrerie et distillerie de Pierrefonds, présidée par la famille Delahaye. En 1935, les ateliers de fabrication de la distillerie sont entièrement réaménagés. L'usine cesse son activité en 1956, après son rachat par la Sucrerie de Berneuil-sur-Aisne. La cheminée d'usine a été démontée au-dessus de son socle à une date indéterminée. En 1851, la sucrerie est équipée d'une machine à vapeur de 12 ch, à balancier et détente à condensation de 2 cylindres (système Woolf), construite par les ateliers de construction mécanique Mariolles à Saint-Quentin (Aisne). En 1863, un nouveau générateur de 30 ch est installé et complète ceux déjà en place. En 1893 : capacité maximum de traitement est de 500 tonnes de betteraves par 24 heures. L'usine possédait 620 hectares de culture en dépendance.

Période(s) principale(s) : 3e quart 19e siècle, 2e quart 20e siècle
Dates : 1851 (daté par source), 1935 (daté par source)

Description

Site desservi par un embranchement ferroviaire. Atelier de fabrication à deux étages carrés et un étage de comble, brique et pan de fer, tuile mécanique. Bureau en brique, tuile mécanique. Remise en brique et pierre de taille, tuile mécanique. Logement patronal en pierre à un étage carré et un étage de comble, ardoise en couverture. Logement d'ouvriers, dite maison des Belges, en pierre de taille, tuile mécanique. Cheminée d'usine en brique, qui avant sa destruction était de forme tronconique.

Éléments descriptifs

Matériau(x) du gros-oeuvre, mise en oeuvre et revêtement : brique ; pan de fer ; pierre de taille

Matériau(x) de couverture : tuile mécanique, ardoise

Étage(s) ou vaisseau(x) : 2 étages carrés, étage de comble

Type(s) de couverture : toit à longs pans ; pignon couvert ; croupe

Énergies : énergie thermique ; produite sur place

Typologies et état de conservation

État de conservation : établissement industriel désaffecté

Statut, intérêt et protection

Statut de la propriété : propriété privée

Références documentaires

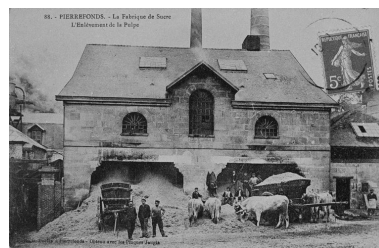
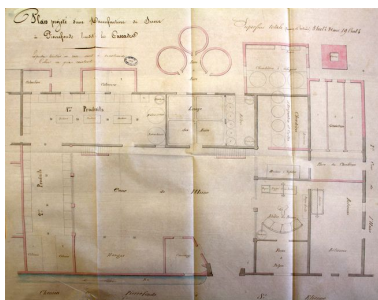
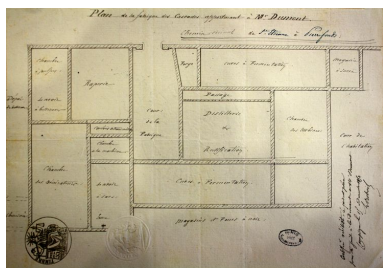
Documents d'archive

- AD Oise. Série M ; 5 Mp 2528. **Etablissements insalubres, incommodes et dangereux. Commune de Pierrefonds.** 1851-1938.

Documents figurés

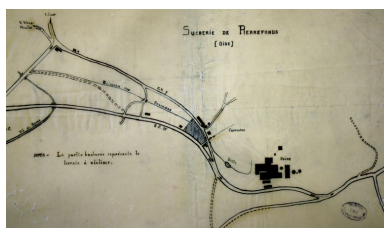
- Plan détaillé de la sucrerie**, 15 décembre 1853 (AD Oise ; Mp2528).
- Plan détaillé de la sucrerie, avec indication des parties à construire en rose**, sd. [v. 1855] (AD Oise ; 2528).
- Plan masse de la sucrerie**, 1937 (AD Oise ; Mp2528).
- Plan détaillé de la sucrerie distillerie de Pierrefonds**, 9 février 1938 (AD Oise ; Mp 2528).
- En-tête de lettre commerciale de la Sucrerie et Distillerie de Pierrefonds**, 1939. (AD Oise ; Mp 2528).
- 88. Pierrefonds. La Fabrique de sucre. L'enlèvement de la pulpe**, carte postale, photo G. Duclos à Pierrefonds, [s.d.] (Paris, CEDUS).

Illustrations



Atelier de fabrication, l'enlèvement de la pulpe, [s.d.] (Paris, CEDUS).

Plan détaillé de la sucrerie,
 1853 (AD Oise ; Mp 2528).
 Phot. Fournier
 Bertrand (reproduction)
 IVR22_20116001024NUCAB



Plan masse de la sucrerie,
 1937 (AD Oise ; Mp 2528).
 Phot. Fournier
 Bertrand (reproduction)
 IVR22_20116001026NUCAB

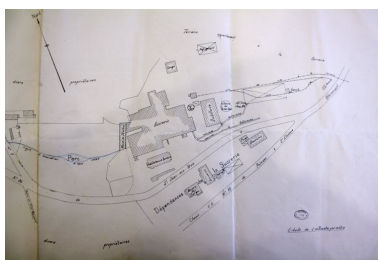


Vue aérienne, en 1991.
 Phot. Phot'R
 IVR22_19916000245P



Bureau, façade nord.
 Phot. Patrick Glotain
 IVR22_19936000567X

Plan détaillé de la sucrerie avec
 indication des parties à construire
 [v. 1855] (AD Oise ; Mp 2528).
 Phot. Fournier
 Bertrand (reproduction)
 IVR22_20116001025NUCAB



Plan détaillé de la sucrerie
 distillerie de Pierrefonds, 9 février
 1938 (AD Oise ; Mp 2528).
 Phot. Fournier
 Bertrand (reproduction)
 IVR22_20116001027NUCAB

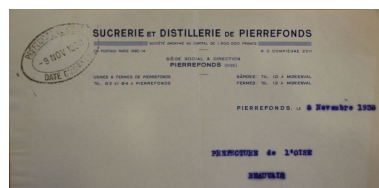


Bâtiment de l'ancienne distillerie
 d'alcool, vue d'ensemble sud.
 Phot. Patrick Glotain
 IVR22_19936001825XA



Remise.
 Phot. Patrick Glotain
 IVR22_19936000569X

Phot. Benoît Dufournier
 (reproduction)
 IVR22_19936001698ZB



En-tête de lettre commerciale,
 1939 (AD Oise ; Mp 2528).
 Phot. Fournier
 Bertrand (reproduction)
 IVR22_20116001028NUCAB



L'ancienne distillerie, façade sud.
 Phot. Patrick Glotain
 IVR22_19936001824XA



Cheminée d'usine : socle.
 Phot. Patrick Glotain
 IVR22_19936000570X



Logement patronal, angle sud-est.
Phot. Patrick Glotain
IVR22_19936000566X



Vestiges du réservoir industriel.
Phot. Patrick Glotain
IVR22_19936001822XA



Logement d'ouvriers : façade nord.
Phot. Patrick Glotain
IVR22_19936000568X

Dossiers liés

Dossiers de synthèse :

Le patrimoine industriel de l'arrondissement de Compiègne - dossier de présentation (IA60001168)

Les usines agroalimentaires (moulins à blé, moulins à huile, féculerie, sucrerie de betteraves, distilleries d'alcool, féculeries, brasseries) dans l'arrondissement de Compiègne (IA60003001)

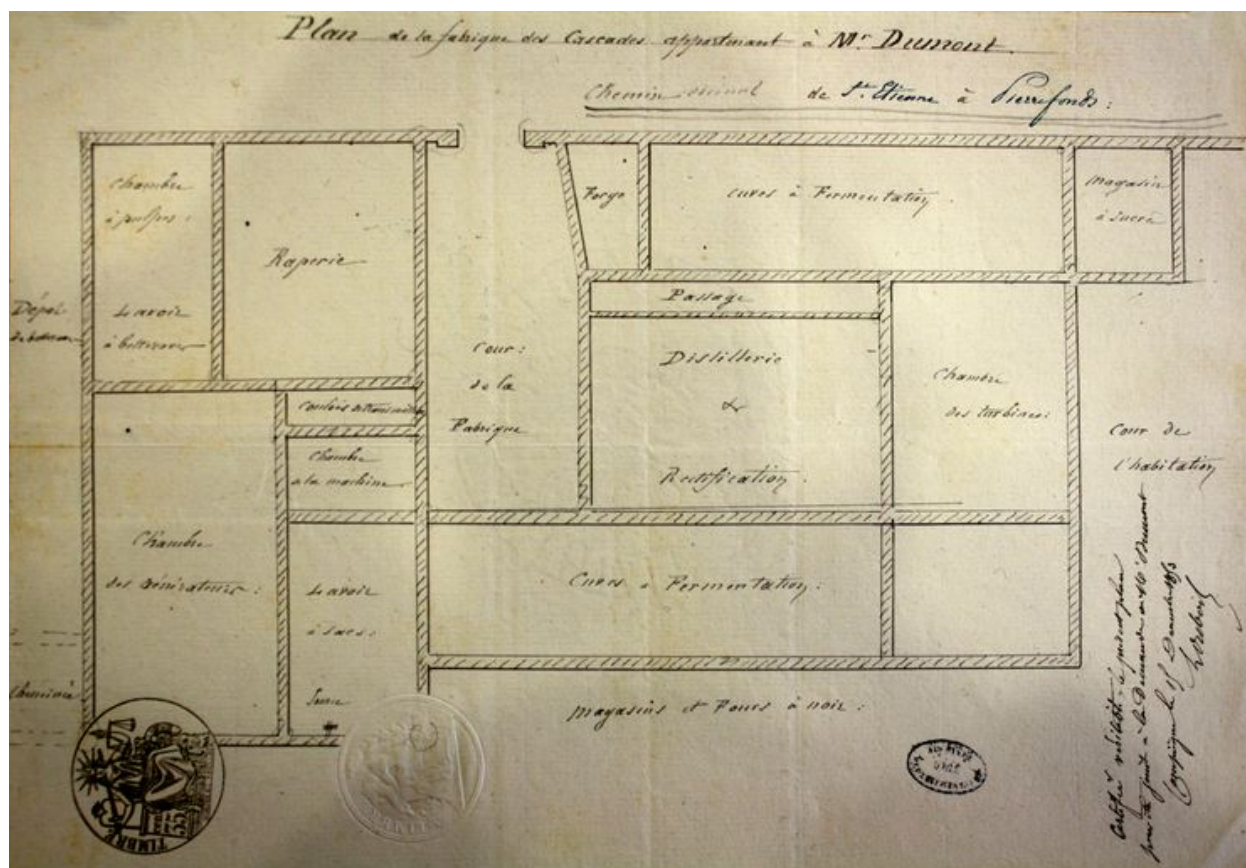
Oeuvre(s) contenue(s) :

Oeuvre(s) en rapport :

Ville de Pierrefonds (IA60003136) Hauts-de-France, Oise, Pierrefonds

Auteur(s) du dossier : Benoît Dufournier, Hélène Colzy-Frichet

Copyright(s) : (c) Région Hauts-de-France - Inventaire général

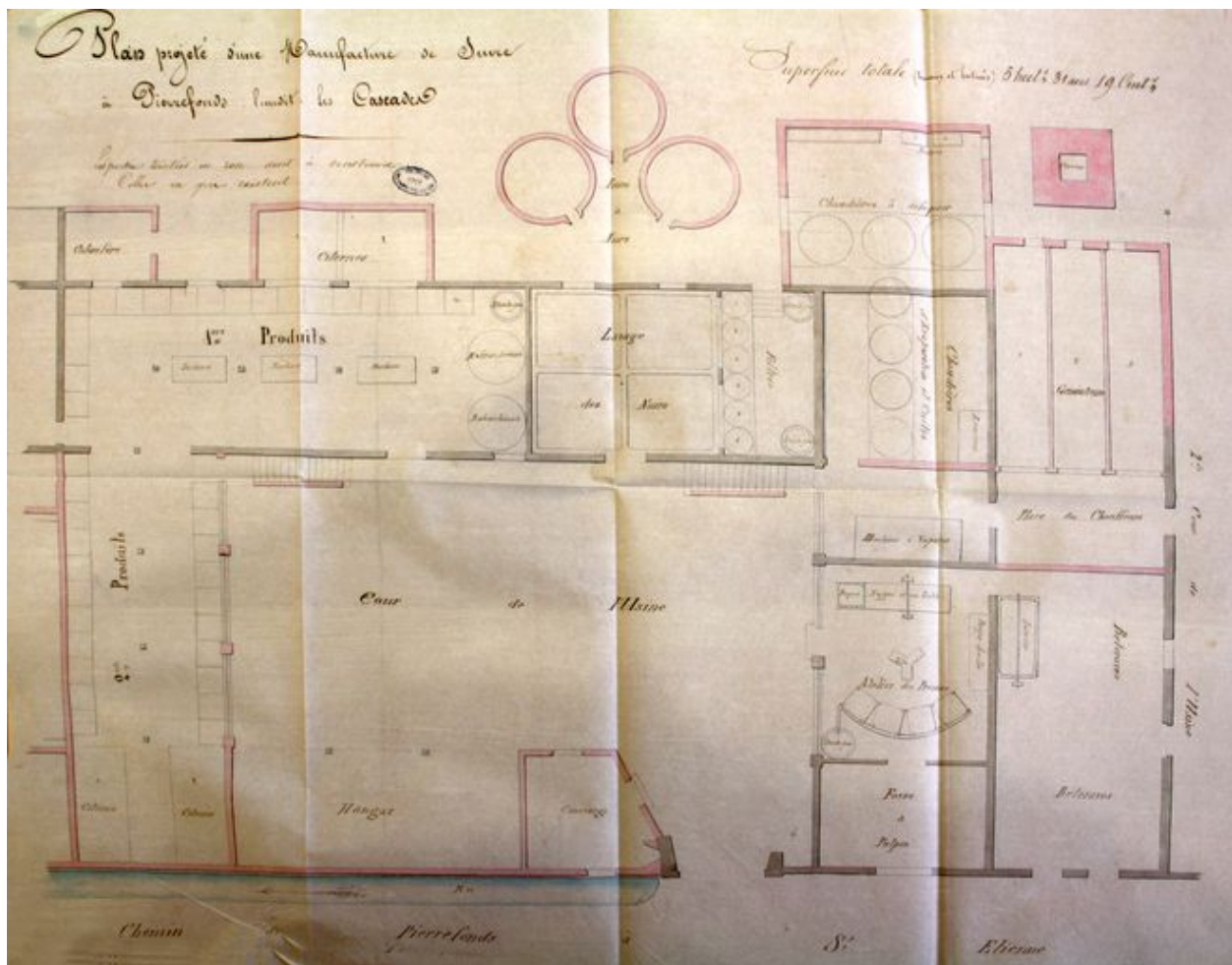


Plan détaillé de la sucrerie, 1853 (AD Oise ; Mp 2528).

IVR22_20116001024NUCAB

Auteur de l'illustration : Fournier Bertrand (reproduction)

(c) Région Hauts-de-France - Inventaire général ; (c) Département de l'Oise
reproduction soumise à autorisation du titulaire des droits d'exploitation

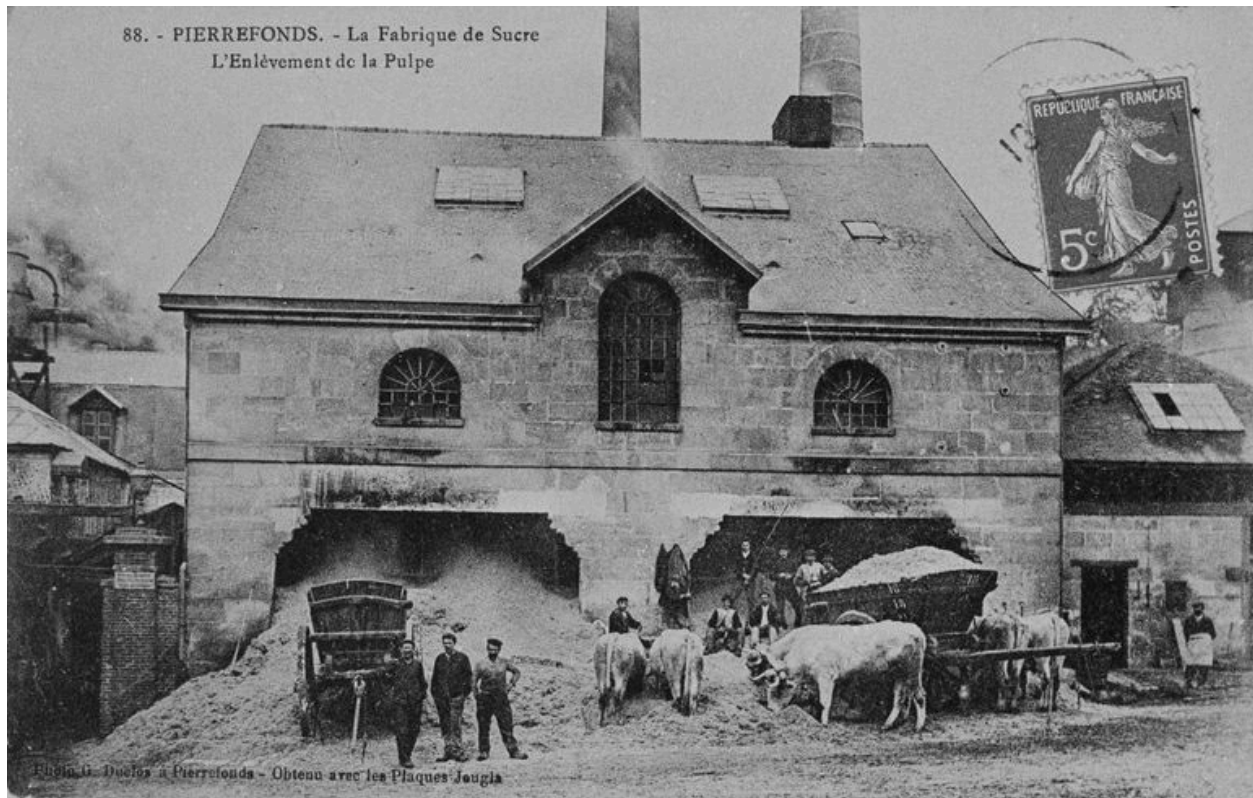


Plan détaillé de la sucrerie avec indication des parties à construire [v. 1855] (AD Oise ; Mp 2528).

IVR22_20116001025NUCAB

Auteur de l'illustration : Fournier Bertrand (reproduction)

(c) Région Hauts-de-France - Inventaire général ; (c) Département de l'Oise
reproduction soumise à autorisation du titulaire des droits d'exploitation



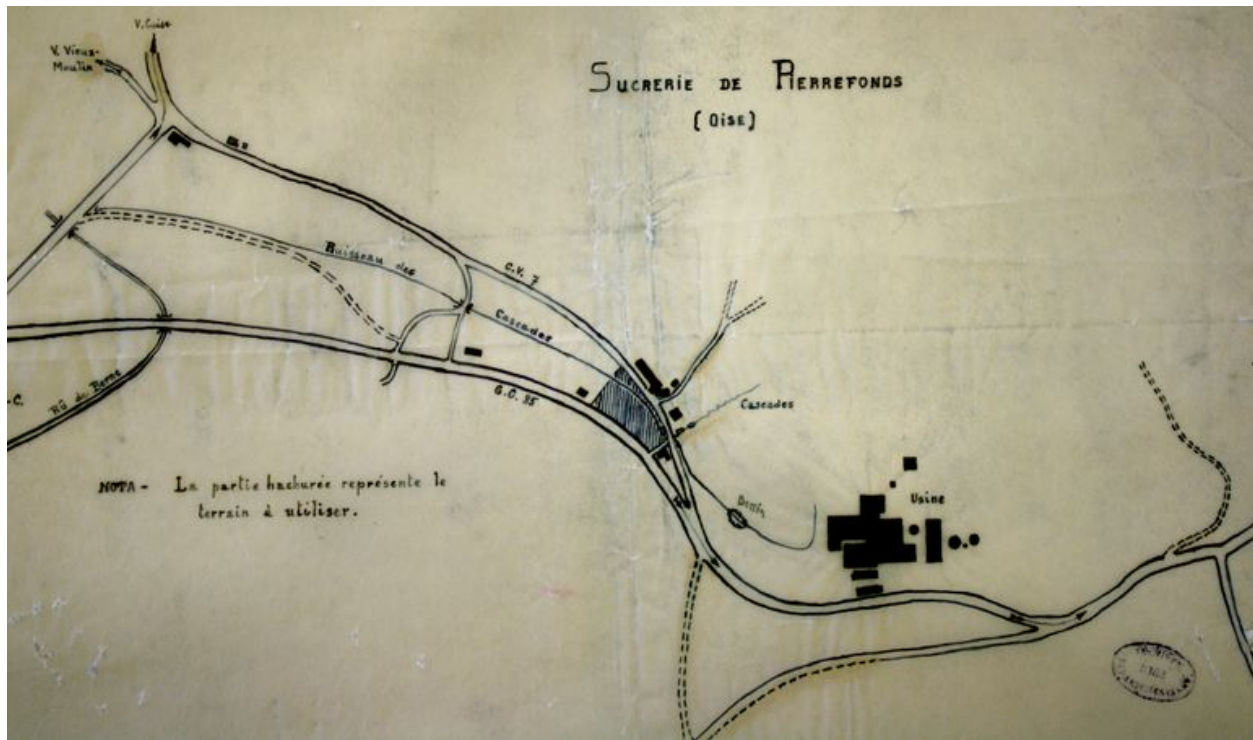
Atelier de fabrication, l'enlèvement de la pulpe, [s.d.] (Paris, CEDUS).

IVR22_19936001698ZB

Auteur de l'illustration : Benoît Dufournier (reproduction)

(c) Région Hauts-de-France - Inventaire général ; (c) CEDUS

reproduction soumise à autorisation du titulaire des droits d'exploitation

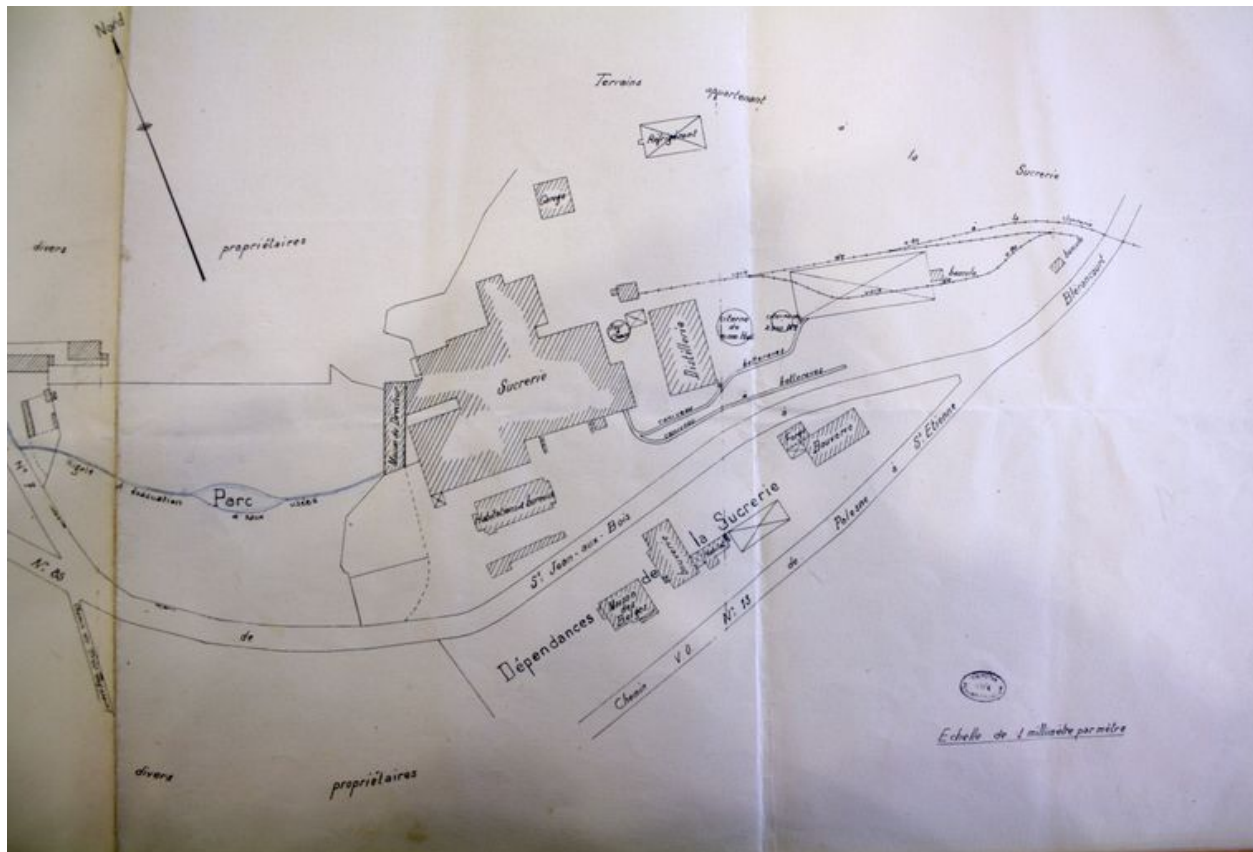


Plan masse de la sucrerie, 1937 (AD Oise ; Mp 2528).

IVR22_20116001026NUCAB

Auteur de l'illustration : Fournier Bertrand (reproduction)

(c) Région Hauts-de-France - Inventaire général ; (c) Département de l'Oise
reproduction soumise à autorisation du titulaire des droits d'exploitation

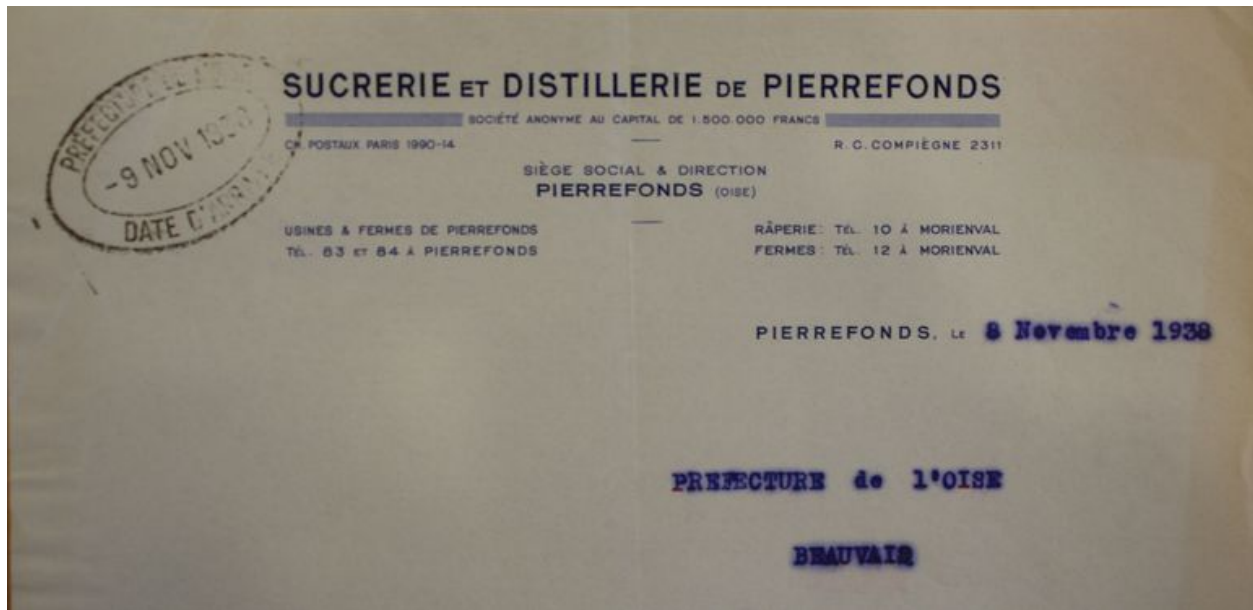


Plan détaillé de la sucrerie distillerie de Pierrefonds, 9 février 1938 (AD Oise ; Mp 2528).

IVR22_20116001027NUCAB

Auteur de l'illustration : Fournier Bertrand (reproduction)

(c) Région Hauts-de-France - Inventaire général ; (c) Département de l'Oise
reproduction soumise à autorisation du titulaire des droits d'exploitation



En-tête de lettre commerciale, 1939 (AD Oise ; Mp 2528).

IVR22_20116001028NUCAB

Auteur de l'illustration : Fournier Bertrand (reproduction)

(c) Région Hauts-de-France - Inventaire général ; (c) Département de l'Oise
reproduction soumise à autorisation du titulaire des droits d'exploitation



Vue aérienne, en 1991.

IVR22_19916000245P

Auteur de l'illustration : Phot'R

(c) Ministère de la culture - Inventaire général ; (c) AGIR-Pic
reproduction soumise à autorisation du titulaire des droits d'exploitation



Bâtiment de l'ancienne distillerie d'alcool, vue d'ensemble sud.

IVR22_19936001825XA

Auteur de l'illustration : Patrick Glotain

(c) Région Hauts-de-France - Inventaire général

reproduction soumise à autorisation du titulaire des droits d'exploitation



L'ancienne distillerie, façade sud.

IVR22_19936001824XA

Auteur de l'illustration : Patrick Glotain

(c) Région Hauts-de-France - Inventaire général

reproduction soumise à autorisation du titulaire des droits d'exploitation



Bureau, façade nord.

IVR22_19936000567X

Auteur de l'illustration : Patrick Glotain

(c) Région Hauts-de-France - Inventaire général

reproduction soumise à autorisation du titulaire des droits d'exploitation



Remise.

IVR22_19936000569X

Auteur de l'illustration : Patrick Glotain

(c) Région Hauts-de-France - Inventaire général

reproduction soumise à autorisation du titulaire des droits d'exploitation



Cheminée d'usine : socle.

IVR22_19936000570X

Auteur de l'illustration : Patrick Glotain

(c) Région Hauts-de-France - Inventaire général

reproduction soumise à autorisation du titulaire des droits d'exploitation



Logement patronal, angle sud-est.

IVR22_19936000566X

Auteur de l'illustration : Patrick Glotain

(c) Région Hauts-de-France - Inventaire général

reproduction soumise à autorisation du titulaire des droits d'exploitation



Vestiges du réservoir industriel.

IVR22_19936001822XA

Auteur de l'illustration : Patrick Glotain

(c) Région Hauts-de-France - Inventaire général

reproduction soumise à autorisation du titulaire des droits d'exploitation



Logement d'ouvriers : façade nord.

IVR22_19936000568X

Auteur de l'illustration : Patrick Glotain

(c) Région Hauts-de-France - Inventaire général

reproduction soumise à autorisation du titulaire des droits d'exploitation