

Hauts-de-France, Aisne
Jeantes
Jeantes-la-Cour
3 chemin rural de Jeantes-la-Cour

Ferme d'abbaye, dite ferme de Jeantes la Cour

Références du dossier

Numéro de dossier : IA02000507
Date de l'enquête initiale : 1998
Date(s) de rédaction : 1998
Cadre de l'étude : inventaire topographique canton d'Aubenton
Degré d'étude : étudié

Désignation

Dénomination : ferme
Précision sur la dénomination : ferme d'abbaye
Appellation : ferme de Jeantes la Cour
Parties constituantes non étudiées : grange, étable à vaches, étable à chevaux, hangar agricole, pigeonnier

Compléments de localisation

Milieu d'implantation : isolé
Références cadastrales : 1986. ZK 38a, b, 37b

Historique

Cette ferme, dite ferme de Jeantes la Cour appartient à la typologie des fermes d'abbaye et relevait de l'abbaye de bénédictins de Saint-Michel-en-Thiérache qui possédait une grande partie du terroir de Jeantes, partagé avec la seigneurie de Bancigny. Il en est fait mention dès 1131. A cette ferme était aussi rattaché un moulin dont aujourd'hui aucune trace n'a subsisté et qui paraît avoir disparu dès la 1^{ère} moitié du 19^e siècle. La présence de cet ensemble de bâtiments affectant la forme d'une cour fermée fortifiée est attestée dès le début du 17^e siècle. Les bâtiments encore en place ont été construits au cours de la 1^{ère} moitié du 17^e siècle, semble-t-il lors de deux campagnes rapprochées de travaux. Le logis porte en effet la date de 1623, le mur extérieur attenant au pigeonnier-porche celle de 1627, cette dernière inscription étant partiellement mutilée. Le logis conserverait un important décor mobilier encore en place (sources orales). Estimée le 27 avril et le 3 juin 1791 pour 19200 livres, la ferme est vendue le 16 août 1791 à Jean Nicolas Bécret, laboureur demeurant au château de La Ville aux Bois. Les procès-verbaux donnent une description qui correspond encore aux élévations en place, composées d'un " corps de logis, chambres basses et hautes, cave, poulailler, écuries, bergeries, cour, grange, le tout presque bâti en briques et couvert en ardoises ". Le dernier bail avait été attribué le 9 janvier 1784 pour 9 années à Médard Génart. Les bâtiments, en particulier les dépendances agricoles, ont été repris au cours du 19^e siècle. Une partie des bâtiments agricoles et le pigeonnier-porche ont été partiellement détruits par un incendie en 1976 et alors partiellement reconstruits avec des matériaux de fortune.

Période(s) principale(s) : 1^{er} quart 17^e siècle, 2^e quart 17^e siècle, 19^e siècle
Dates : 1623 (porte la date, daté par source), 1627

Description

Le plan d'ensemble est celui d'une ferme à cour fermée rectangulaire avec un pigeonnier-porche donnant accès à cette cour. Le logis, sur la gauche, et les dépendances agricoles sont en brique. Le logis, double en profondeur, est en rez-de-chaussée surélevé avec un étage carré et comble à surcroît. Son élévation antérieure est ordonnancée avec un décor de brique vernissée géométrique en forme de coeur et de quadruples losanges. Le logis et le pigeonnier-porche portent des

dates en brique vernissée. Le logis est couvert d'une croupe en ardoise synthétique, la tour qui le cantonne à l'ouest d'un toit en pavillon. Des toitures en tôle ondulée et en métal recouvrent la grange et les étables, tout comme les hangars métalliques.

Éléments descriptifs

Matériau(x) du gros-oeuvre, mise en oeuvre et revêtement : brique ; brique émaillée

Matériau(x) de couverture : ardoise, tôle ondulée, métal en couverture, matériau synthétique en couverture

Étage(s) ou vaisseau(x) : sous-sol, rez-de-chaussée surélevé, 1 étage carré, comble à surcroît

Élévations extérieures : élévation ordonnancée

Type(s) de couverture : toit à longs pans ; toit en pavillon ; pignon couvert ; croupe ; demi-croupe

Escaliers : escalier dans-oeuvre : escalier tournant, en charpente

Typologies et état de conservation

Typologies : datation par brique vernissée ; décor de brique vernissée ; pigeonnier-porche ; édifice à plusieurs corps de bâtiment formant cour

État de conservation : mauvais état

Statut, intérêt et protection

Le refus de visite de l'édifice n'a pas permis un recensement de la totalité des bâtiments et d'étudier les décors intérieurs connus par tradition locale.

Intérêt de l'œuvre : à signaler

Éléments remarquables : logis

Statut de la propriété : propriété privée

Annexe 1

Références documentaires

Documents d'archives

AD. Aisne. Série B ; B 2943 : Estimation du moulin de Barizeaux et de Jeantes la Cour (22 juin 1680).

AD. Aisne. Série Q ; Q 882 d2 (35-29) : Estimation de la ferme de Jeantes par Pierre Fontaine laboureur de Coingt et Médard Génard fermier laboureur demeurant à la ferme de Jeantes. Savoir :

Maison, chambre, chambre haute, cave, poulailler, écuries, bergeries, grange, cour, tous les bâtiments couverts d'ardoises, bâtis presque tous en briques ; 7 jallois 27 verges de jardin, potager, clos, pâture estimés 6000 L

Petit moulin à eau, étang, prez et potager, le moulin n'étant pas de rapport parce qu'il manque presque toujours d'eau, 9 jallois à la tenure 2000 L, 7 jallois, 7 verges de bosquets 700 L, 33 jallois 58 verges de prez en plusieurs pièces 1650 L, 220 jallois de terres labourables en plusieurs pièces desquelles il y en a un tiers qui sont telles quelles 8800 L. Total : 19150 L.

Un hallier en paille dans la cour, une grange hors la cour appartenant au dit Génard, fermier

Plus 29 jallois de terre vague en 4 pièces qui ont été défrichées par le dit Génard depuis environ 7 ans ; la dépense qu'il a faite est de 1000 livres ; il espère de Messieurs les administrateurs qu'ils voudront bien lui confirmer la jouissance des dits 29 jallois de terre conformément aux décrets de l'Assemblée Nationale (27 avril 1791).

AD. Aisne. Série Q ; Q 891/467 : Vente de la ferme de Jeantes la cour et d'un moulin :

Une ferme appelée ferme de Jeantes la cour, composant corps de logis, chambres basses et hautes, cave, poulailler, écuries, bergeries, cour, grange, le tout presque bâti en briques et couvert en ardoises, 7 jallois 27 verges de jardin potager, clos et pâture, 7 jallois 7 verges et demies de bosquet, 33 jallois 58 verges de prés, 220 jallois de terres labourables.

Plus un petit moulin à eau avec les bâtiments ; étang, prés et jardin de la teneur de 9 jallois de terrain ; lequel moulin manque souvent d'eau. Le tout, non compris un hallier dans la cour et une petite grange hors la cour, appartenant au fermier, plus amplement renseigné au bail fait par les ci-devant religieux de St Michel, à Médard Génart le 9 janvier 1784 pour 9 années.

L'estimation est de 19200 livres d'après le PV d'expert du 27 avril 1791. Il n'a été enchéri par personne, l'adjudication définitive est remise à quinzaine (3 juin 1791). Vente de la ferme de Jeantes-la-Cour à Jean Nicolas Bécrot laboureur demeurant au château de La Ville aux Bois (16 août 1791).

AD Aisne. Fonds Piette : Jeantes.

AP Fonds Besmont : Jeantes.

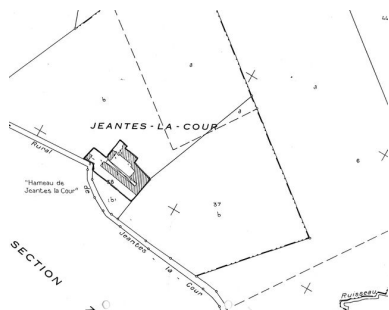
DRAC Picardie. SRA. Dossier sur la ferme de Jeantes-la-Cour.

Bibliographie

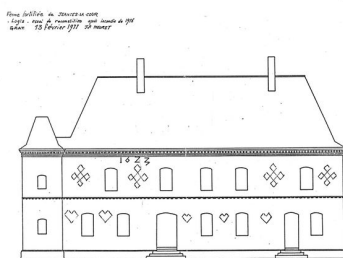
BERCET, Edouard. **Notices sur les communes du canton d'Aubenton**, s. l., 1888 (AD Aisne ; 8 1590).

CARPENTIER, Henry-Fernand, **Notice sur la commune de Jeantes-la-Ville**, Rethel : Huet-Thiérard, 1905.
FAUCHART G. **Notes historiques sur le canton d'Aubenton**.
MEURET, Jean-Paul. **Guide des églises fortifiées de la Thiérache. Histoire et archéologie**. Vervins, 1988.
PENANT, Auguste. « Les forteresses, châteaux et maisons seigneuriales de la Thiérache » . **La Thiérache, Bulletin de la Société archéologique de Vervins**, t. X, 1875, p 1-95.

Illustrations



Plan de situation. Extrait du plan cadastral de 1986, section ZK.
Phot. Monnehay-Vulliet Marie-Laure
IVR22_20080290119NUCA



Élévation antérieure du logis de 1623 (AD Aisne).
Phot. Bürjes Franck (reproduction),
Autr. Jean-Paul Meuret
IVR22_19990207511XB



Vue générale depuis le sud-est.
Phot. Franck Bürjes
IVR22_19990201437Z

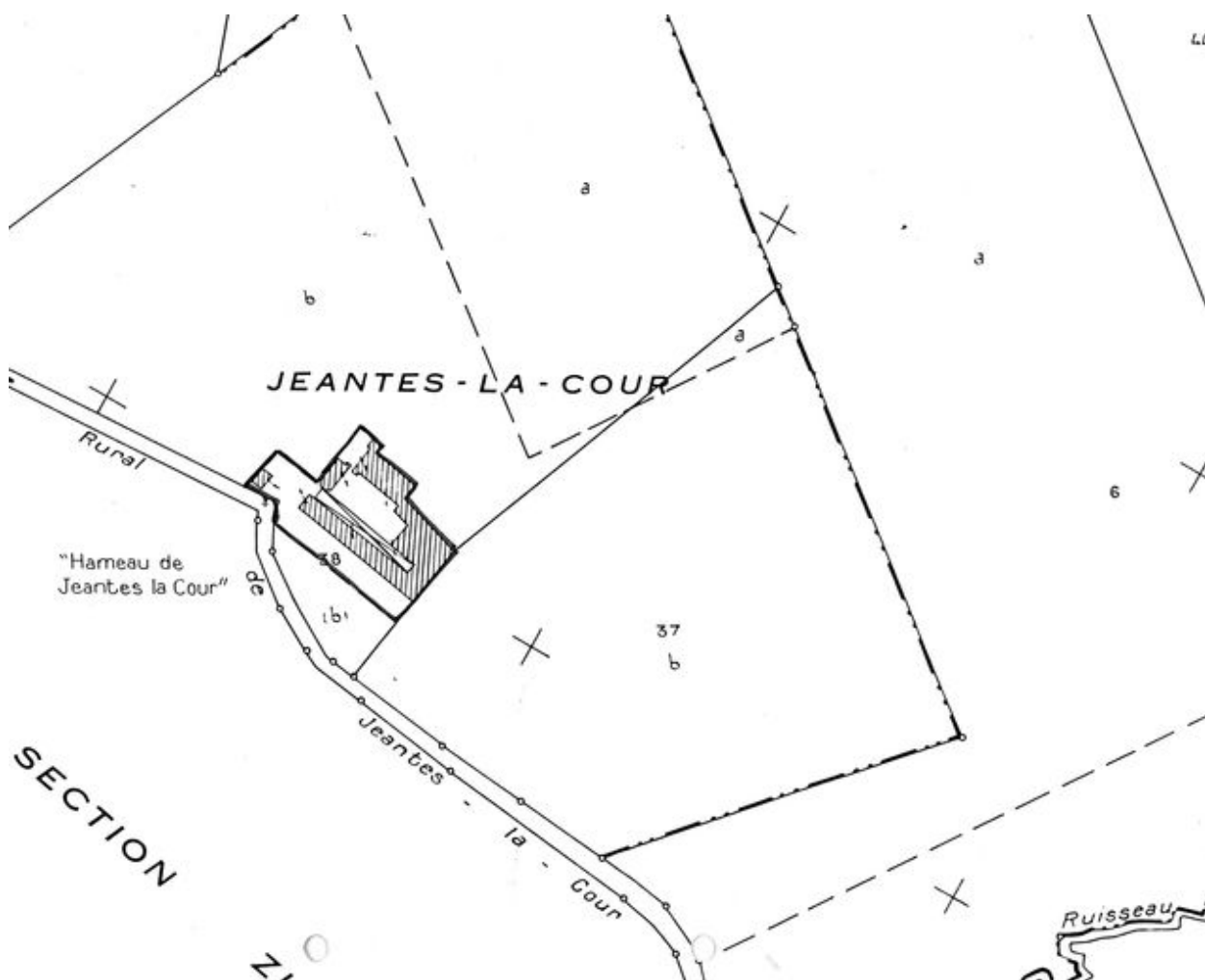
Dossiers liés

Dossiers de synthèse :

Le canton d'Aubenton : le territoire de la commune de Jeantes (IA02000710) Hauts-de-France, Aisne, Jeantes
Les maisons et fermes du canton d'Aubenton (IA02000758)

Oeuvre(s) contenue(s) :

Auteur(s) du dossier : Bernadette Demetz, Xavier-Philippe Guiochon
Copyright(s) : (c) Région Hauts-de-France - Inventaire général



Plan de situation. Extrait du plan cadastral de 1986, section ZK.

IVR22_20080290119NUCA

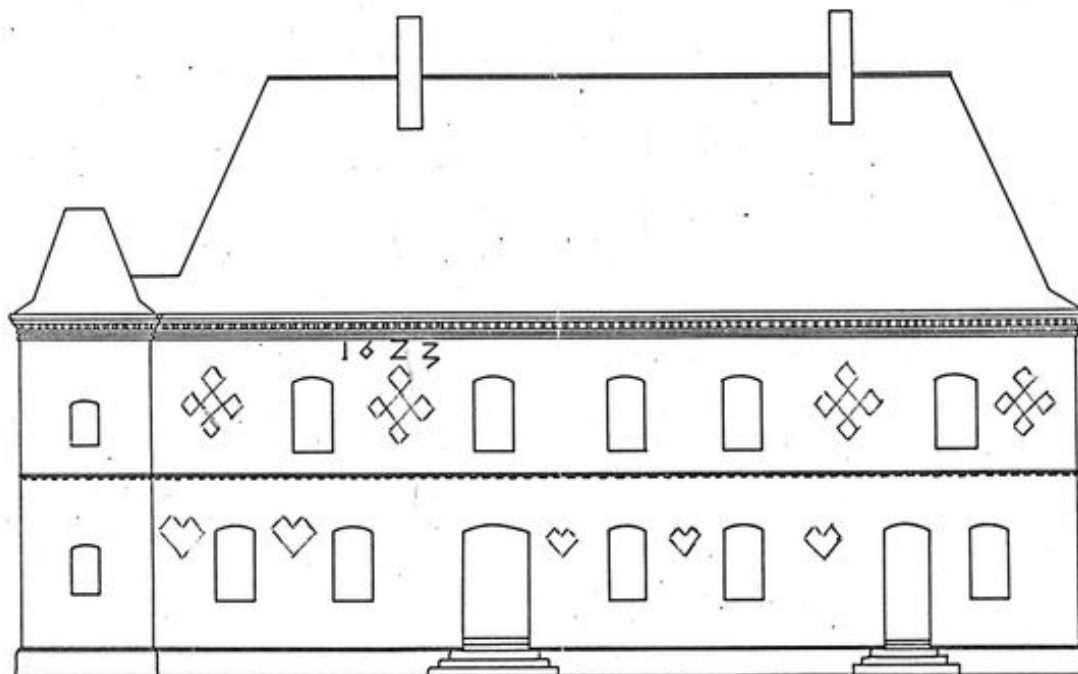
Auteur de l'illustration : Monnehay-Vulliet Marie-Laure

Technique de relevé : reprise de fond ;

(c) Région Hauts-de-France - Inventaire général

reproduction soumise à autorisation du titulaire des droits d'exploitation

Ferme fortifiée de JEANTES-LA-COUR
- Logis - essai de reconstruction après incendie de 1918
D.R.A.T. 13 février 1977 J.P. MEURET



Elévation antérieure du logis de 1623 (AD Aisne).

IVR22_19990207511XB

Auteur de l'illustration : Bürjes Franck (reproduction)

Auteur du document reproduit : Jean-Paul Meuret

(c) Ministère de la culture - Inventaire général ; (c) Département de l'Aisne ; (c) AGIR-Pic
reproduction soumise à autorisation du titulaire des droits d'exploitation



Vue générale depuis le sud-est.

IVR22_19990201437Z

Auteur de l'illustration : Franck Bürjes

(c) Ministère de la culture - Inventaire général ; (c) Département de l'Aisne ; (c) AGIR-Pic
reproduction soumise à autorisation du titulaire des droits d'exploitation