

Hauts-de-France, Aisne
Saint-Quentin
faubourg d' Isle
4 boulevard Cordier

Ancienne fonderie Octave Minet, puis Entrepôts de la fonderie Maumaire Dubua et Cie

Références du dossier

Numéro de dossier : IA02002913
Date de l'enquête initiale : 2005
Date(s) de rédaction : 2005
Cadre de l'étude : patrimoine industriel la communauté d'agglomération de Saint-Quentin
Degré d'étude : étudié

Désignation

Dénomination : fonderie
Appellation : Minet Octave, Entrepôts de la fonderie Maumaire Dubua et Cie
Destinations successives : garage de réparation automobile

Compléments de localisation

Milieu d'implantation : en ville
Références cadastrales : 2004, CI, 10

Historique

En 1898, Octave Minet fait élever sur ce site une fonderie de bronze, de cuivre et d'aluminium, spécialisée, selon une publicité de 1908, dans la production de pièces pour les automobiles et motocycles. Cet établissement, entièrement reconstruit en 1920 sur les plans de l'architecte Decastiaux, suite aux destructions engendrées par la guerre, cesse son activité au milieu des années 1930. Au début des années 1960, les ateliers servent d'entrepôts industriels pour la fonderie Maumaire Dubua et Cie, implantée au bord du canal de Saint-Quentin, quai Gayant. Actuellement, le site est occupé par un garage de réparation automobile.

Période(s) principale(s) : 4e quart 19e siècle, 1er quart 20e siècle
Dates : 1898 (daté par source), 1920
Auteur(s) de l'oeuvre : Decastiaux (architecte, attribution par source)
Personne(s) liée(s) à l'histoire de l'oeuvre : Octave Minet (commanditaire)

Description

Les ateliers, en rez-de-chaussée, sont constitués d'une première partie couvertes de trois sheds couverts en tôles nervurées, prolongée d'une seconde couverte d'un toit à longs pans, initialement percé d'une verrière au niveau du faîtage. Ils sont construits en brique. Un hangar en tôle occupe une partie de la cour.

Éléments descriptifs

Matériau(x) du gros-oeuvre, mise en oeuvre et revêtement : brique
Matériau(x) de couverture : tôle nervurée
Étage(s) ou vaisseau(x) : en rez-de-chaussée
Type(s) de couverture : shed ; toit à longs pans

Typologies et état de conservation

État de conservation : établissement industriel désaffecté

Statut, intérêt et protection

Statut de la propriété : propriété privée

Références documentaires

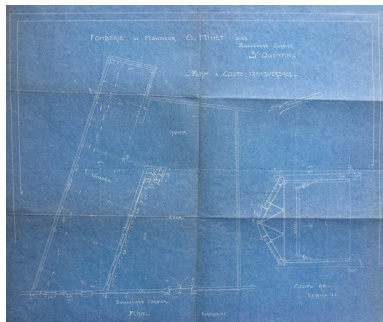
Documents d'archive

- AC Saint-Quentin. Série F ; 7 F 16 et 17. **Conseil des Prudhommes - Listes électorales : Patrons, 1908 à 1927.**
1908-1927 - Octave Minet (né en 1865)
- AC Saint-Quentin. Série G ; 1 G 24 à 93. **Matrices des contributions personnelles et des patentes.**
1864-1914.
années 1901 (1 G 67/68), 1907 (1 G 74/75)
- AC Saint-Quentin. Non coté. **Matrices cadastrales - 3e série - 1911/1926**, [les mêmes matrices sont conservées aux archives départementales : AD Aisne. 4 P 691/2 à 9].
case 3985 - Octave Minet
- AC Saint-Quentin. Non coté. **Copie de la matrice générale des contributions. 1961 - 1967.**
- AC Saint-Quentin. Service de l'Urbanisme ; Voirie. **Dossier n° 122 - Boulevard Cordier.**
Visite et plan de la fonderie lors de son ouverture en 1898
- AC Saint-Quentin. Service de l'Urbanisme ; Permis de construire. **Dossier 161 - Boulevard Cordier.**
[1920] - Reconstruction de la fonderie Minet
- BM Saint-Quentin. Fonds local. **Annuaire et almanachs.**
années 1908 à 1927

Documents figurés

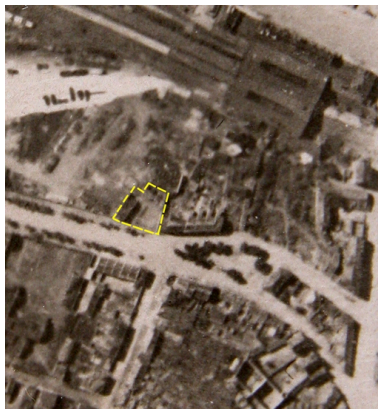
- **Fonderie de Monsieur O. Minet sise boulevard Cordier - Saint-Quentin - Plan et coupe transversale.**
Plan, tirage, 51 x 43 cm, [1898] (AC Saint-Quentin. Service de l'Urbanisme ; Voirie. Dossier n° 122 - Boulevard Cordier).
- **Vue aérienne.** Photogr. pos., n. et b., 16 h, altitude 5000 m., format 178 x 238 mm., 30-06-1918 (AD Aisne ; 28 Fi Saint-Quentin 1).
- **Atelier Minet - Bd Cordier - St-Quentin - 1919.** Photogr. neg., n. et b., 24 x 18 cm, [1919] (BM Saint-Quentin. Fonds Pigeon - FP0131).
- **Fonderie de monsieur O. Minet - Boulevard Cordier - St-Quentin.** Plan, tirage, 1 : 100, 42,5 x 44,5 cm, [1920], par Decastiaux (architecte). Service de l'Urbanisme ; Permis de construire : casier sanitaire. Dossier n° 161-2. Boulevard Cordier.
- **[Vue aérienne].** Photogr. pos., coul., n° 45, 17,5 x 24,5 cm, [1989] (BM Saint-Quentin. Fonds local : photographies aériennes).

Illustrations



Plan et coupe de la fonderie de 1898 (AC Saint-Quentin).

Phot. Pillet Frédéric
IVR22_20050206609NUCAB

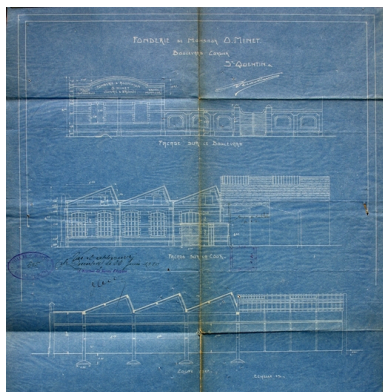


Vue aérienne du site en juin 1918. En haut, à droite, la gare de Saint-Quentin (AD Aisne).

Phot. Pillet Frédéric
IVR22_20050206610NUCAB



La fonderie en 1919 (BM Saint-Quentin).
Phot. Pillet Frédéric
IVR22_20050206611NUCAB



Plan de reconstruction de la fonderie, par Decastiaux, vers 1920 (AC Saint-Quentin).

Phot. Pillet Frédéric
IVR22_20050206612NUCAB



Vue aérienne du site en 1989 (BM Saint-Quentin).

Phot. Pillet Frédéric
IVR22_20050206613NUCAB



Vue générale du site.
Phot. Frédéric Pillet
IVR22_20060205257NUCA

Dossiers liés

Dossiers de synthèse :

Les fonderies et les usines de construction mécanique et électrique de Saint-Quentin (IA02002969)

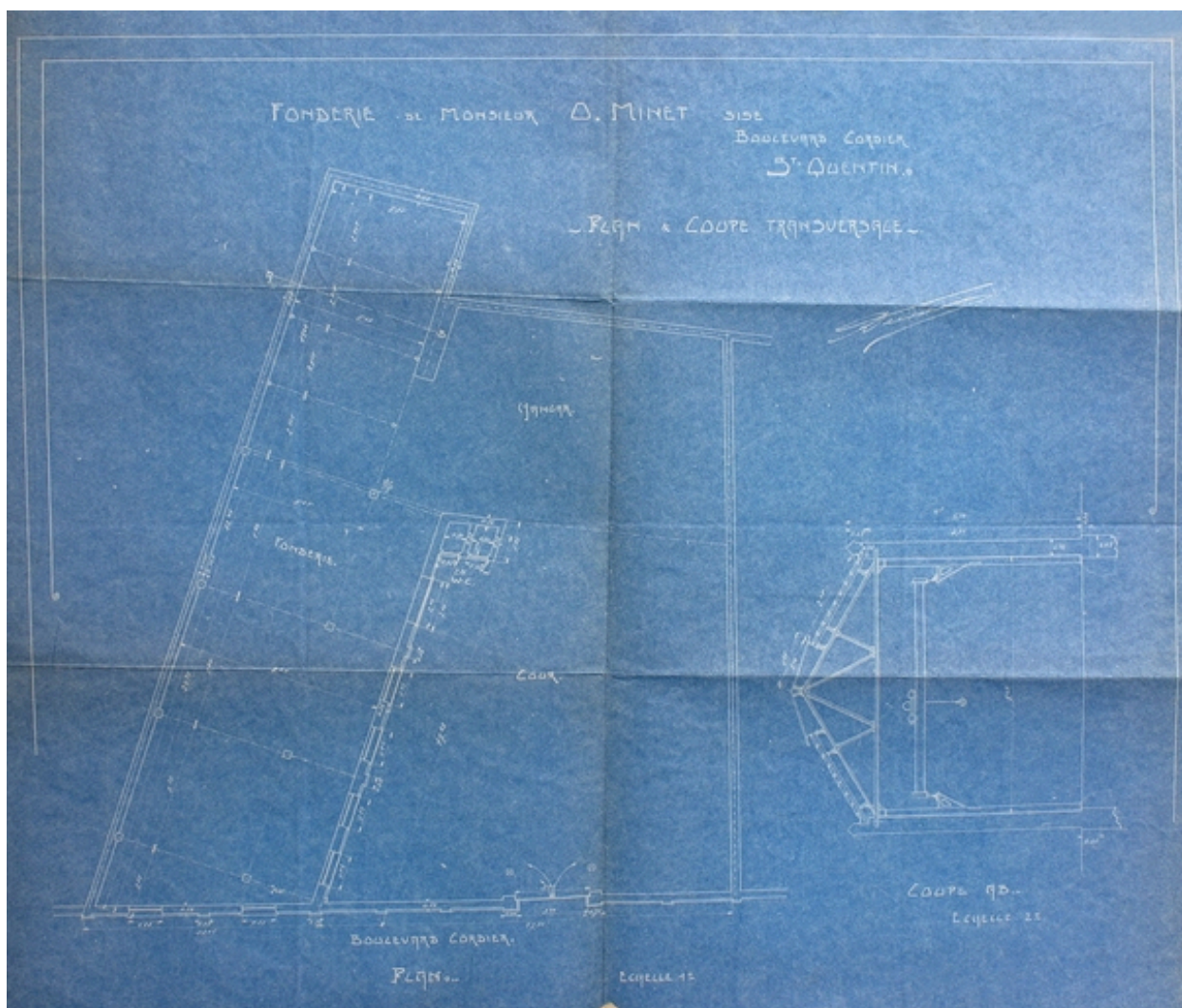
Oeuvre(s) contenue(s) :

Oeuvre(s) en rapport :

Les établissements industriels du faubourg d'Isle (IA02002975) Hauts-de-France, Aisne, Saint-Quentin

Auteur(s) du dossier : Frédéric Pillet

Copyright(s) : (c) Région Hauts-de-France - Inventaire général ; (c) Communauté d'agglomération et ville de Saint-Quentin

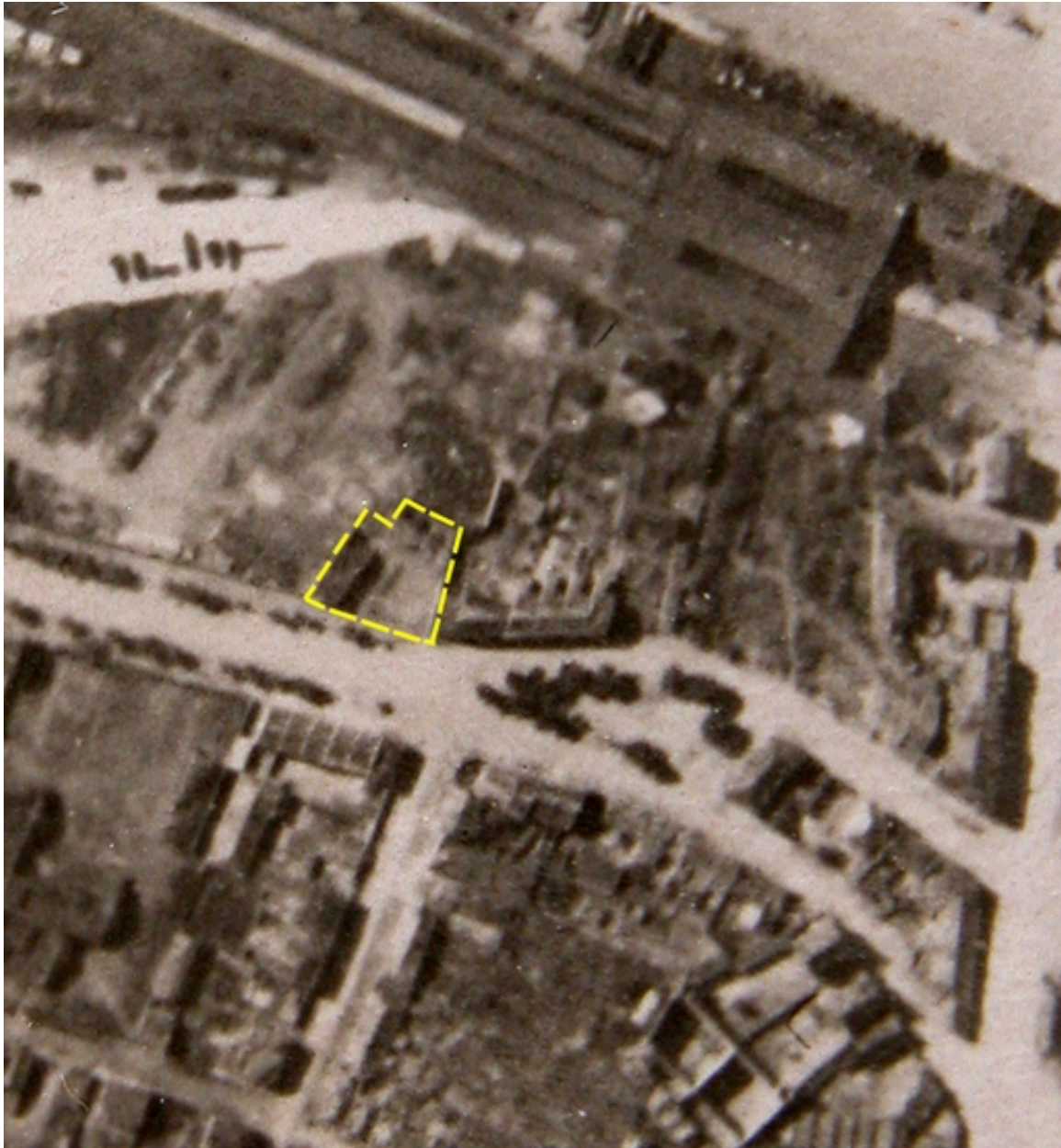


Plan et coupe de la fonderie de 1898 (AC Saint-Quentin).

IVR22_20050206609NUCAB

Auteur de l'illustration : Pillet Frédéric

(c) Région Hauts-de-France - Inventaire général ; (c) Communauté d'agglomération et ville de Saint-Quentin
reproduction soumise à autorisation du titulaire des droits d'exploitation



Vue aérienne du site en juin 1918. En haut, à droite, la gare de Saint-Quentin (AD Aisne).

IVR22_20050206610NUCAB

Auteur de l'illustration : Pillet Frédéric

(c) Région Hauts-de-France - Inventaire général ; (c) Département de l'Aisne ; (c) Communauté d'agglomération et ville de Saint-Quentin

reproduction soumise à autorisation du titulaire des droits d'exploitation

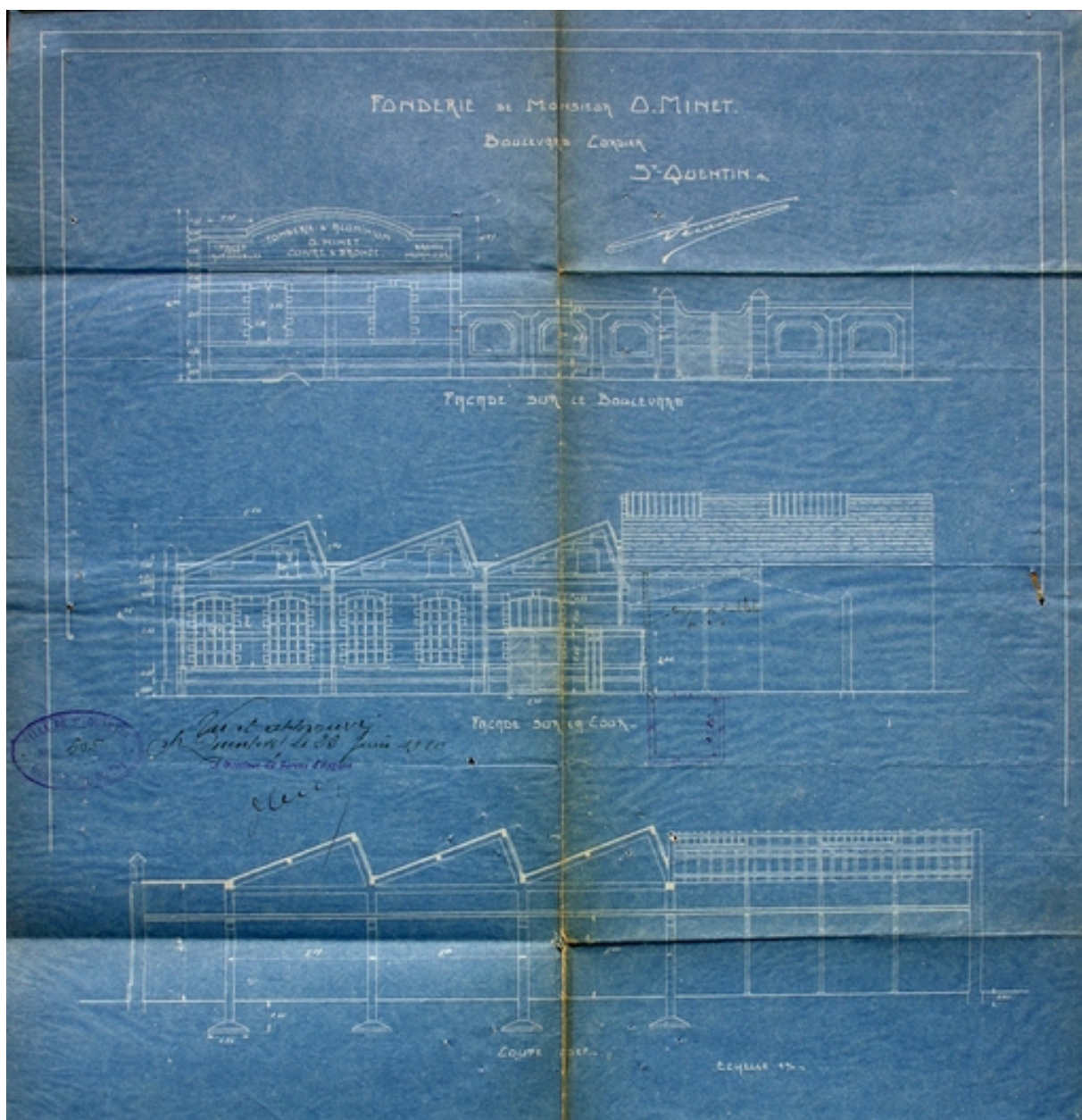


La fonderie en 1919 (BM Saint-Quentin).

IVR22_20050206611NUCAB

Auteur de l'illustration : Pillet Frédéric

(c) Région Hauts-de-France - Inventaire général ; (c) Communauté d'agglomération et ville de Saint-Quentin
reproduction soumise à autorisation du titulaire des droits d'exploitation



Plan de reconstruction de la fonderie, par Decastiaux, vers 1920 (AC Saint-Quentin).

IVR22_20050206612NUCAB

Auteur de l'illustration : Pillet Frédéric

(c) Région Hauts-de-France - Inventaire général ; (c) Communauté d'agglomération et ville de Saint-Quentin
reproduction soumise à autorisation du titulaire des droits d'exploitation



Vue aérienne du site en 1989 (BM Saint-Quentin).

IVR22_20050206613NUCAB

Auteur de l'illustration : Pillet Frédéric

(c) Région Hauts-de-France - Inventaire général ; (c) Communauté d'agglomération et ville de Saint-Quentin
reproduction soumise à autorisation du titulaire des droits d'exploitation



Vue générale du site.

IVR22_20060205257NUCA

Auteur de l'illustration : Frédéric Pillet

(c) Région Hauts-de-France - Inventaire général ; (c) Communauté d'agglomération et ville de Saint-Quentin
reproduction soumise à autorisation du titulaire des droits d'exploitation