

Hauts-de-France, Nord  
Saint-Amand-les-Eaux  
43 (?) rue de Valenciennes

## Ancien collège communal de Saint-Amand

### Références du dossier

Numéro de dossier : IA59005002  
Date de l'enquête initiale : 2012  
Date(s) de rédaction : 2014  
Cadre de l'étude : inventaire topographique Saint-Amand-les-Eaux  
Degré d'étude : étudié

### Désignation

Dénomination : collège

### Compléments de localisation

Milieu d'implantation :  
Références cadastrales :

### Historique

Avant le 19<sup>e</sup> siècle, la ville de Saint-Amand-les-Eaux ne possédait pas d'établissement secondaire. Des écoles, installées dans des édifices municipaux, existaient depuis 1650 et étaient tenues par des religieuses depuis 1650.

L'enseignement secondaire s'organise à la fin du XVIII<sup>e</sup> siècle, en l'an XI ; un citoyen ouvre une école secondaire et l'assemblée municipale vote l'ouverture d'une école secondaire communale. Cette école est aménagée par l'architecte valenciennois Deleau en 1808 pour devenir le collège. Le projet de nouveau collège est envisagé dès 1827 ; une maison avec dépendances est acquise à l'administration des Hospices. Son aménagement et l'ajout de salles de classes est confié à l'architecte valenciennois Vallez. Le collège est adjoint d'une école primaire en 1842, pour répondre à loi Guizot de 1833 imposant la création d'une école primaire dans les villes de plus de 6000 habitants.

Un étage est ajouté au bâtiment des dortoirs en 1878 par l'entrepreneur Emile Delcourt sous la direction d'Auguste Lesage, géomètre conducteur de travaux.

Suite à la création d'un enseignement secondaire ouvrant les carrières de l'industrie et du commerce en 1866, une proposition d'agrandissement est validé par le conseil municipal en 1886. Le projet (non conservé) de Roussel ne répond pas aux besoins de développement des classes et semble avoir été abandonné. Le nouveau collège (actuellement lycée Ernest Couteaux), construit en 1926, remplace le collège communal et reprend les différentes disciplines enseignées.

Période(s) principale(s) : 1<sup>er</sup> quart 19<sup>e</sup> siècle, 2<sup>e</sup> quart 19<sup>e</sup> siècle ()

Période(s) secondaire(s) : 4<sup>e</sup> quart 19<sup>e</sup> siècle ()

Dates : 1803 (daté par travaux historiques), 1827 (daté par source), 1878 (daté par source)

Auteur(s) de l'oeuvre : Deleau (architecte, attribution par source), Vallez (architecte, attribution par source)

### Références documentaires

#### Documents d'archive

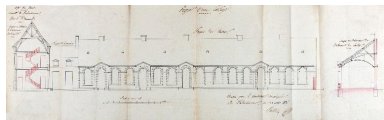
- AD Nord, série 2O525/138 : **Projet de dortoir au collège communal, 1878** .  
AD Nord, 2O525/138
- AD Nord, série 2O525/138 : **Projet de dortoir au collège communal, 1878** .

AD Nord, 2O525/138

## Périodiques

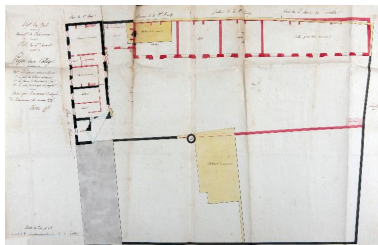
- Centre de documentation, DRAC Nord-Pas de Calais, Lille : Dossier MH Saint-Amand-les-Eaux : Article : **Du collège au lycée Ernest-Couteaux**, Voix du Nord, 10 mars 1981.

## Illustrations



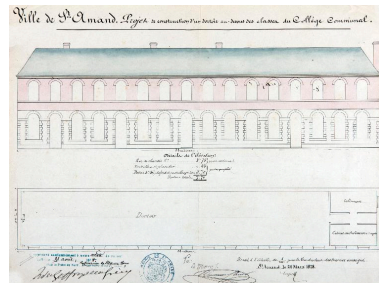
Projet de collège, coupe de l'ancienne maison, façades de la cuisine et des salles de classe, Vallez architecte, 1827 (AD Nord, 2O525/134).

Phot. Pierre Thibaut  
IVR31\_20135900086NUCA



Projet de collège, plan de l'édifice existant, des démolitions et ajouts à réaliser, Vallez architecte, 1827 (AD Nord, 2O525/134).

Phot. Pierre Thibaut  
IVR31\_20135900087NUCA



Projet de dortoir au collège communal, façade de l'édifice à agrandir, Auguste Lesage conducteur de travaux, 1878 (AD Nord, 2O525/138).

Phot. Pierre Thibaut  
IVR31\_20135900090NUCA



Vue générale du collège depuis la rue, carte postale sans date (Médiathèque Saint-Amand-les-Eaux).

IVR31\_20135908084NUCA



Vue de la cour du collège, carte postale sans date (Médiathèque Saint-Amand-les-Eaux).

IVR31\_20135908085NUCA



Vue générale de l'aile aménagée en 1878.

Phot. Pierre Thibaut  
IVR31\_20125901977NUCA

## Dossiers liés

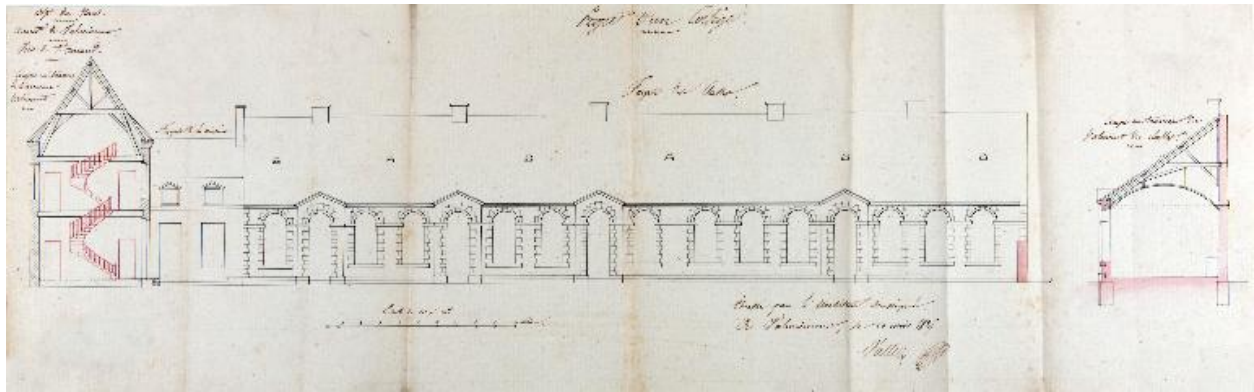
### Dossiers de synthèse :

Ville (IA59004994) Nord-Pas-de-Calais, Nord, Saint-Amand-les-Eaux

### Oeuvre(s) contenue(s) :

Auteur(s) du dossier : Sophie Luchier

Copyright(s) : (c) Région Hauts-de-France - Inventaire général



Projet de collège, coupe de l'ancienne maison, façades de la cuisine et des salles de classe, Vallez architecte, 1827 (AD Nord, 2O525/134).

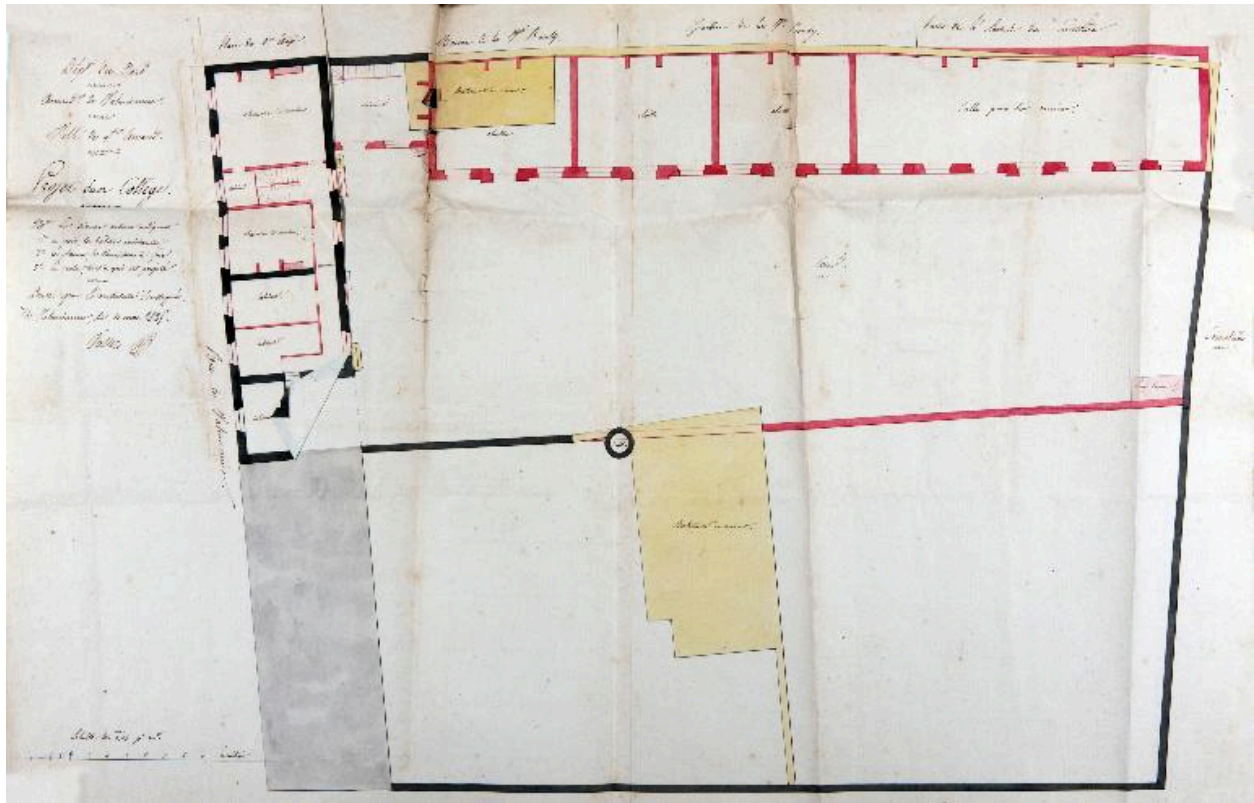
Référence du document reproduit :

- **Plan du projet de collège communal, 1825** (AD Nord. Série 2O525/134).

IVR31\_20135900086NUCA

Auteur de l'illustration : Pierre Thibaut

(c) Région Hauts-de-France - Inventaire général ; (c) Département du Nord  
reproduction soumise à autorisation du titulaire des droits d'exploitation



Projet de collège, plan de l'édifice existant, des démolitions et ajouts à réaliser, Vallez architecte, 1827 (AD Nord, 20525/134).

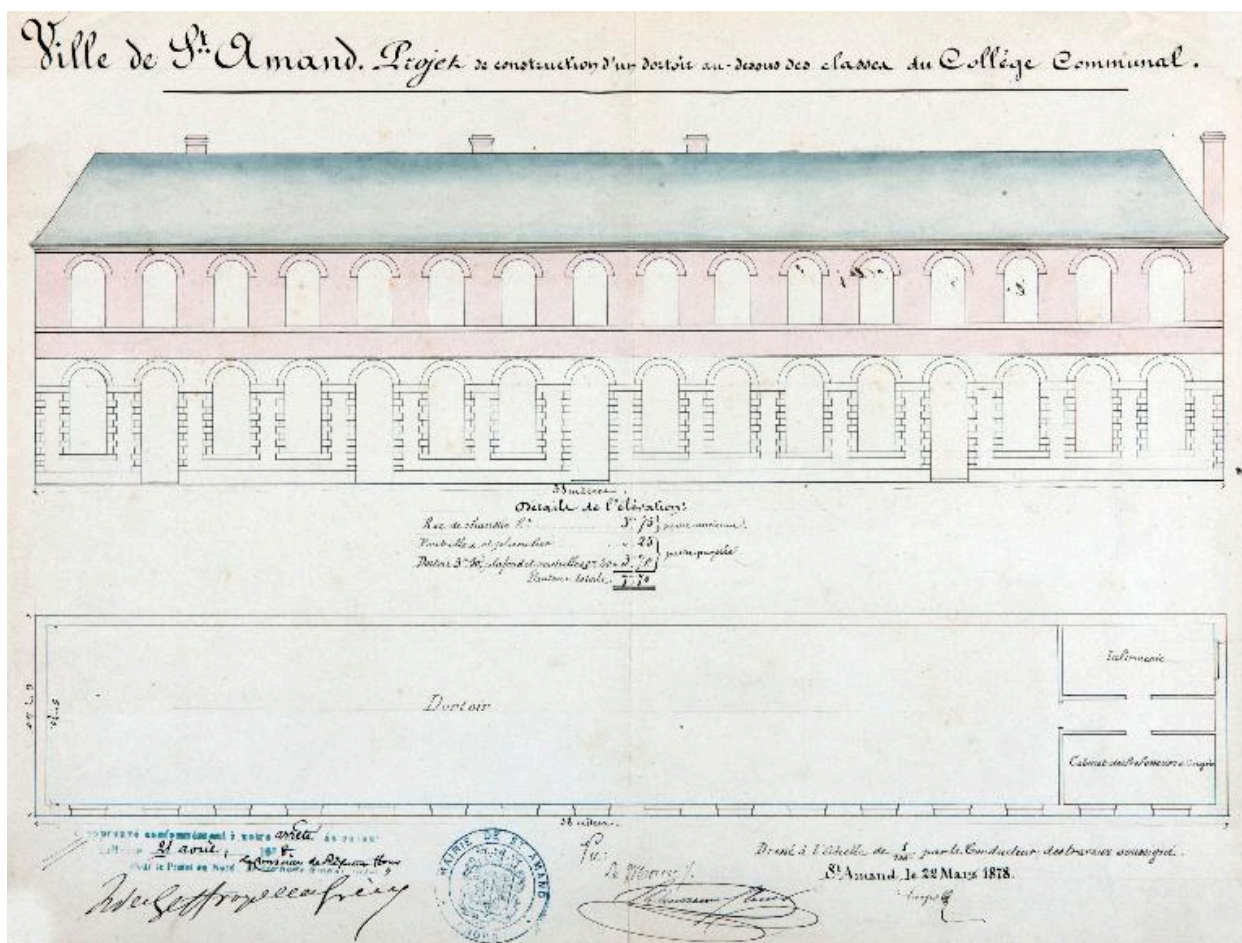
Référence du document reproduit :

- **Plan du projet de collège communal**, 1825 (AD Nord. Série 20525/134).

IVR31\_20135900087NUCA

Auteur de l'illustration : Pierre Thibaut

(c) Région Hauts-de-France - Inventaire général ; (c) Département du Nord  
reproduction soumise à autorisation du titulaire des droits d'exploitation



Projet de dortoir au collège communal, façade de l'édifice à agrandir, Auguste Lesage conducteur de travaux, 1878 (AD Nord, 2O525/138).

Référence du document reproduit :

- AD Nord, série 2O525/138 : **Projet de dortoir au collège communal, 1878** .  
AD Nord, 2O525/138

IVR31\_20135900090NUCA

Auteur de l'illustration : Pierre Thibaut

(c) Région Hauts-de-France - Inventaire général ; (c) Département du Nord  
reproduction soumise à autorisation du titulaire des droits d'exploitation



Vue générale du collège depuis la rue, carte postale sans date (Médiathèque Saint-Amand-les-Eaux).

IVR31\_20135908084NUCA

Date de prise de vue : 2013

(c) Région Hauts-de-France - Inventaire général ; (c) Ville de Saint-Amand-les-Eaux  
reproduction soumise à autorisation du titulaire des droits d'exploitation



Vue de la cour du collège, carte postale sans date (Médiathèque Saint-Amand-les-Eaux).

IVR31\_20135908085NUCA

Date de prise de vue : 2013

(c) Région Hauts-de-France - Inventaire général ; (c) Ville de Saint-Amand-les-Eaux  
reproduction soumise à autorisation du titulaire des droits d'exploitation



Vue générale de l'aile aménagée en 1878.

IVR31\_20125901977NUCA

Auteur de l'illustration : Pierre Thibaut

(c) Région Hauts-de-France - Inventaire général  
reproduction soumise à autorisation du titulaire des droits d'exploitation