

Hauts-de-France, Aisne  
Soissons  
Cathédrale Saint-Gervais-Saint-Protais, place Cardinal-Binet

## Calice

### Références du dossier

Numéro de dossier : IM02005378  
Date de l'enquête initiale : 2012  
Date(s) de rédaction : 2013  
Cadre de l'étude : mobilier et objets religieux la cathédrale de Soissons  
Degré d'étude : étudié

### Désignation

Dénomination : calice  
Titres :

### Compléments de localisation

Milieu d'implantation : en ville

### Historique

L'histoire de ce calice, qui a rejoint tout récemment le mobilier de la cathédrale de Soissons grâce à un don, n'est pas connue. Les poinçons insculpés sur l'objet indiquent qu'il s'agit d'un calice de fabrication génoise. Il pourrait donc, soit provenir directement d'Italie, soit provenir de Corse.

L'iconographie (Instruments de la Passion alternant avec des têtes de chérubin) et la présence de ce décor sur la totalité de l'objet à l'exception de la coupe, évoquent certains calices français du milieu et de la seconde moitié du 17<sup>e</sup> siècle et incitent à dater l'objet de cette même période. L'inscription gravée sur le pied devrait, en toute logique, se rapporter à un don ou témoigner d'une appartenance à une église ou à un prêtre. Malheureusement, elle n'a pu être traduite avec pertinence.

Période(s) principale(s) : 2<sup>e</sup> moitié 17<sup>e</sup> siècle

Lieu d'exécution : Italie, Gênes

### Description

Le calice est réalisé en argent. Seule la coupe semble avoir été dorée, à l'intérieur et à l'extérieur. Il se compose de quatre éléments emboîtés ou vissés : un pied circulaire, une tige comportant un nœud ovoïde entre plusieurs collerettes, enfin une coupe qui est emboîtée dans une fausse-coupe. L'objet, à l'exception de la coupe, est recouvert d'un décor en faible relief, repoussé et ciselé.

### Éléments descriptifs

Catégorie(s) technique(s) : orfèvrerie

Éléments structurels, forme, fonctionnement : plan, circulaire

Matériaux : argent (en plusieurs éléments) : fondu, découpé, repoussé, poli, doré, ciselé, décor dans la masse, décor en bas relief

Mesures :

h = 23,5 ; d = 11,5. Ce diamètre est celui du pied. Le diamètre de la coupe égale 8,3 cm.

Représentations :

Le pourtour du pied est orné d'un motif d'enroulements. Sur le dessus, trois chérubins alternent avec des instruments de la Passion : le coq du reniement (de profil), le voile de sainte Véronique avec le visage du Christ, et une aiguière dans un bassin, allusion au geste de Ponce Pilate qui s'est dégagé de la responsabilité de la mort du Christ en se lavant les mains. La tige porte à sa base un décor de feuilles d'eau. Sur le nœud, au-dessus d'un rang de feuilles d'eau, se retrouve l'alternance de chérubins et d'Instruments de la Passion : le marteau et les tenailles, les trois clous, la couronne d'épines et deux "bâtons" croisés qui représentent probablement les manches des fouets de la flagellation.

La fausse-coupe reproduit le même type de décor que le nœud. Les trois têtes d'ange alternent cette fois avec l'épée de saint Pierre et la hache, la lance et l'éponge fichée sur la tige d'hysope, enfin l'écriteau de la condamnation (INRI sur un cartouche). En partie supérieure, la fausse-coupe s'achève par une guirlande de feuilles, puis par une frise de feuilles d'eau.

Inscriptions & marques : poinçon d'origine étrangère (sur l'oeuvre), inscription ((non identifié), gravé, sur l'oeuvre, italien)

Précisions et transcriptions :

Trois poinçons, dont deux partiellement illisibles, sont insculpés sous le pied. Il s'agit de poinçons italiens. Le premier qui peut se lire E.A ou F.A, dans un rectangle horizontal, est sans doute le poinçon du maître-orfèvre. Le deuxième (le nombre 43 dans un rectangle horizontal), pourrait correspondre au poinçon du contrôleur (année d'entrée en fonction ?), à l'année de fabrication (1643 ?) ou à un poinçon en rapport avec la quantité de métal précieux entrant dans la composition de l'oeuvre. Enfin, le troisième poinçon, peu visible, doit être celui de la ville. Ce dernier poinçon est également insculpé sur la coupe. Quoique très usé, on peut y reconnaître la "torretta", forme stylisée de la ville de Gênes protégée par son castrum. Malheureusement, la date qui figurait juste en dessous n'est plus visible.

Une inscription italienne gravée entoure la partie supérieure du pied : LA SITA DI PONTE TERAMO STELLA. Cette inscription n'a pu être traduite.

### État de conservation

La patène manque. Le pied et la coupe sont légèrement cabossés.

### Statut, intérêt et protection

La rareté des objets religieux d'Ancien Régime dans l'Aisne rend ce calice particulièrement précieux, bien qu'il ne soit pas de fabrication locale.

Intérêt de l'oeuvre : à signaler

Statut de la propriété : propriété d'une association diocésaine

### Illustrations



Vue générale.  
Phot. Thierry Lefébure  
IVR22\_20130200019NUC2A



Détail du pied : le coq du reniement.  
Phot. Thierry Lefébure  
IVR22\_20130200023NUC2A



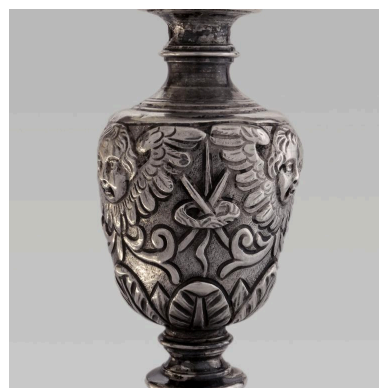
Détail du pied : l'aiguière et le bassin.  
Phot. Thierry Lefébure  
IVR22\_20130200026NUC2A



Détail du pied : le voile  
de sainte Véronique.  
Phot. Thierry Lefébure  
IVR22\_20130200029NUC2A



Détail du nœud : le  
marteau et les tenailles.  
Phot. Thierry Lefébure  
IVR22\_20130200022NUC2A



Détail du nœud : la couronne d'épines  
et les fouets de la flagellation.  
Phot. Thierry Lefébure  
IVR22\_20130200025NUC2A



Détail du nœud : les trois clous.  
Phot. Thierry Lefébure  
IVR22\_20130200028NUC2A



Vue du dessous du pied.  
Phot. Thierry Lefébure  
IVR22\_20130200030NUC2A



Détail des poinçons  
insculpés sous le pied.  
Phot. Christiane Riboulleau  
IVR22\_20130205000NUCA



Vue du poinçon de la ville de  
Gênes, insculpé sur la coupe.  
Phot. Christiane Riboulleau  
IVR22\_20130205001NUCA

## Dossiers liés

**Oeuvre(s) contenue(s) :**

**Oeuvre(s) en rapport :**

Présentation du mobilier de la cathédrale Saint-Gervais-Saint-Protais de Soissons (IM02002751) Hauts-de-France, Aisne, Soissons, Cathédrale Saint-Gervais-Saint-Protais, place Cardinal-Binet

Auteur(s) du dossier : Christiane Riboulleau, Martine Plouvier

Copyright(s) : (c) Région Hauts-de-France - Inventaire général



Vue générale.

IVR22\_20130200019NUC2A

Auteur de l'illustration : Thierry Lefébure

(c) Région Hauts-de-France - Inventaire général

reproduction soumise à autorisation du titulaire des droits d'exploitation



Détail du pied : le coq du reniement.

IVR22\_20130200023NUC2A

Auteur de l'illustration : Thierry Lefébure

(c) Région Hauts-de-France - Inventaire général

reproduction soumise à autorisation du titulaire des droits d'exploitation



Détail du pied : l'aiguière et le bassin.

IVR22\_20130200026NUC2A

Auteur de l'illustration : Thierry Lefébure

(c) Région Hauts-de-France - Inventaire général

reproduction soumise à autorisation du titulaire des droits d'exploitation



Détail du pied : le voile de sainte Véronique.

IVR22\_20130200029NUC2A

Auteur de l'illustration : Thierry Lefébure

(c) Région Hauts-de-France - Inventaire général

reproduction soumise à autorisation du titulaire des droits d'exploitation



Détail du nœud : le marteau et les tenailles.

IVR22\_20130200022NUC2A

Auteur de l'illustration : Thierry Lefébure

(c) Région Hauts-de-France - Inventaire général

reproduction soumise à autorisation du titulaire des droits d'exploitation





Détail du nœud : la couronne d'épines et les fouets de la flagellation.

IVR22\_20130200025NUC2A

Auteur de l'illustration : Thierry Lefébure

(c) Région Hauts-de-France - Inventaire général

reproduction soumise à autorisation du titulaire des droits d'exploitation



Détail du nœud : les trois clous.

IVR22\_20130200028NUC2A

Auteur de l'illustration : Thierry Lefébure

(c) Région Hauts-de-France - Inventaire général

reproduction soumise à autorisation du titulaire des droits d'exploitation



Vue du dessous du pied.

IVR22\_20130200030NUC2A

Auteur de l'illustration : Thierry Lefébure

(c) Région Hauts-de-France - Inventaire général

reproduction soumise à autorisation du titulaire des droits d'exploitation



Détail des poinçons insculpés sous le pied.

IVR22\_20130205000NUCA

Auteur de l'illustration : Christiane Riboulleau

(c) Région Hauts-de-France - Inventaire général

reproduction soumise à autorisation du titulaire des droits d'exploitation



Vue du poinçon de la ville de Gênes, insculpé sur la coupe.

IVR22\_20130205001NUCA

Auteur de l'illustration : Christiane Riboulleau

(c) Région Hauts-de-France - Inventaire général

reproduction soumise à autorisation du titulaire des droits d'exploitation