

Hauts-de-France, Aisne  
Saint-Quentin  
port Gayant  
20 bis à 20 ter boulevard Léon-Blum, 76 à 78 rue des Patriotes, 27, 33 à 35 bis rue Dachery, 115 rue Voltaire

## **Ancienne usine de construction mécanique Théodore Schreiber, puis Victor Daix, usine de chaudronnerie Henry Mariolle, usine de construction mécanique Emile Boubiéla**

### **Références du dossier**

Numéro de dossier : IA02002828  
Date de l'enquête initiale : 2005  
Date(s) de rédaction : 2005  
Cadre de l'étude : patrimoine industriel la communauté d'agglomération de Saint-Quentin  
Degré d'étude : étudié

### **Désignation**

Dénomination : usine de construction mécanique, usine de chaudronnerie  
Appellation : Schreiber Théodore, Daix Victor, Mariolle Henry, Boubiéla Emile, Moret-Boubiéla Manutention, Boubiéla-Moret  
Parties constituantes non étudiées : atelier de fabrication, magasin industriel, bureau, logement patronal, conciergerie

### **Compléments de localisation**

Milieu d'implantation : en ville  
Références cadastrales : 2004. BC 138, 185, 289, 290, 292, 293, 296, 297

### **Historique**

Vers 1862, Théodore Schreiber transfère sur ce site ses ateliers de construction mécanique créés en 1849 rue de Théligny. Victor Daix, peut-être collaborateur de Théodore Schreiber depuis 1877, reprend l'usine au décès de ce dernier, en 1881. Dix ans plus tard, il est conduit à liquider l'entreprise.

Les ateliers sont alors acquis par Henry Mariolle, constructeur mécanicien à Saint-Quentin (rue Jacques-Lescot), pour y installer ses ateliers de chaudronnerie. En 1911, Henry Mariolle regroupe tous ses ateliers au sud de la ville, route de La Fère.

Deux ans plus tard, Emile Boubiéla, installé depuis 1902 à proximité, rue Dachery, rompt son association avec Deverly et s'installe sur ce site qu'il achète à Henry Mariolle. Il est alors spécialisé dans la construction de transporteurs à vis d'Archimède et d'élévateurs, essentiellement à destination de l'industrie sucrière.

Après la restauration et la reconstruction des ateliers touchés lors de la Première Guerre mondiale, Emile Boubiéla fait édifier vers 1923 un nouveau logement patronal, sous la direction de l'architecte Georges Tessier, à l'angle des rues Dachery et des Patriotes. Il s'associe en 1924 avec ses fils, Jules et Alfred (E. Boubiéla et Fils), avant de se retirer de la société en 1933. En 1926, de nouveaux ateliers sont réalisés pour l'entreprise de construction métallique Bourleaux Fils. Des bureaux sont construits en 1928. En 1947, l'entreprise CITEF, successeur de Bourleaux Fils, édifie un vaste atelier de montage, rue Voltaire, sur les plans de l'architecte Jules Arduin. Dans les années 1950, l'entreprise s'ouvre au marché international. Les bureaux, construits en 1928, devenus trop petits, sont agrandis en 1970. En 1991, les établissements Boubiéla sont acquis par la société Maguin, du groupe Moret, puis fusionnent avec "Moret Pompes" pour former la société Moret-Boubiéla Manutention en 1993. Suite au rachat par le groupe Stolz Sequipag, la raison sociale devient Boubiéla-Moret. L'entreprise est spécialisée dans la conception et la construction d'appareils de levage et manutention (encamionneuses, chargeurs de conteneur, stations d'élinguage, enwagoneuses, convoyeurs, etc). Elle n'a conservé sur le site que ses bureaux, et les phases d'assemblage et de finition de la production sous-traitée. En août 2005, l'entreprise quitte définitivement ce site pour s'implanter dans la zone d'activité du Bois de la Chocque, à Saint-Quentin.

En 1862 et 1864, Théodore Schreiber est autorisé à installer dans ses ateliers deux machines à vapeur de 2 puis 6 chevaux-vapeur.

Les ateliers emploient 70 à 75 ouvriers dans les années 1875-1890, 60 à 70 salariés dans les années 1960, 80 à 100 salariés dans les années 1970-1980. La société Boubiéla-Moret emploie aujourd'hui 35 à 40 salariés.

Période(s) principale(s) : 3e quart 19e siècle, 1ère moitié 20e siècle, 3e quart 20e siècle

Dates : 1923 (daté par source), 1926 (daté par source), 1928 (daté par source), 1947 (daté par source), 1970 (daté par source)

Auteur(s) de l'oeuvre : Georges Tessier (architecte, attribution par source), Jules Louis Arduin (architecte, attribution par source), Fils Bourleaux (entrepreneur, attribution par source), CITEF (entrepreneur, attribution par source)

Personne(s) liée(s) à l'histoire de l'oeuvre : Théodore Schreiber (commanditaire), Emile Boubiéla (commanditaire)

## Description

Les bâtiments antérieurs à 1914 (magasin, chaudronnerie et mécanique), rue des Patriotes et à l'angle formé avec le boulevard Léon-Blum, sont construits en brique, en rez-de-chaussée, percés de baies couvertes d'arcs segmentaires et en plein cintre (pignons). Les toits, à longs pans, sont coiffés de lanterneaux. Le magasin industriel conserve les vestiges d'une coursive qui parcourait avant 1914 trois des quatre côtés du bâtiment. Sa charpente métallique triangulée date de la reconstruction. La charpente de la chaudronnerie est en bois consolidé par des poutrelles profilées ; celle de l'atelier de mécanique est mixte (entraits et poinçons en fers ronds). L'atelier reconstruit après 1918 est constitué d'une structure poteaux - poutres - sheds en béton armé, reprenant la conception de fermes triangulés et des poutres à treillis. L'atelier de 1926, en bordure de la rue Dachery, est formé d'une structure métallique (poteaux à treillis, pans de fer) à remplissage de brique, couverte d'une charpente métallique triangulée. L'atelier de 1947, rue Voltaire, est construit suivant la même technique. La façade sur rue, formée d'un mur-pignon à repos et crossette, est enduite. Ce pignon porte l'inscription ETABL[ssmen]TS BOUBIELA . Les bureaux des années 1970, en béton, sont couverts d'une terrasse. Une extension leur a été accolée, en façade postérieure, sous la forme de modules préfabriqués. Les anciens logements patronaux sont composés d'un sous-sol, d'un étage carré et d'un étage de comble. Ils sont couverts de toits à longs pans, l'un à croupes, l'autre à pans asymétriques. Les façades sur rue sont animées par des jeux de briques polychromes, l'usage de briques glaçurées pour certains couvrements de baies ou de carreaux de céramique polychrome à motifs végétaux pour certaines allèges. Tous ces édifices sont couverts en briques ou ciment amiante, à l'exception des logements, en ardoise.

## Éléments descriptifs

Matériau(x) du gros-oeuvre, mise en oeuvre et revêtement : béton ; métal ; brique ; enduit partiel ; béton armé ; pan de métal

Matériau(x) de couverture : tuile mécanique, ardoise, ciment amiante en couverture, béton en couverture

Étage(s) ou vaisseau(x) : sous-sol, 1 étage carré, étage de comble

Type(s) de couverture : terrasse ; shed ; toit à longs pans ; croupe ; lanterneau

Énergies : énergie thermique ; produite sur place

## Typologies et état de conservation

État de conservation : établissement industriel désaffecté

## Décor

Techniques : céramique

Représentations : ornement végétal

## Statut, intérêt et protection

Spécialisé dans la production d'équipements pour l'usage du gaz dans l'industrie, Théodore Schreiber dépose aussi de nombreux brevets dans divers autres domaines (matériels pour l'industrie agro-alimentaire, textile ou sucrière).

Statut de la propriété : propriété privée

## Références documentaires

### Documents d'archive

- AC Saint-Quentin. Série D ; 3 D 85. **Correspondance générale - Travail des enfants dans les manufactures - Arrondissement de Saint-Quentin**. Liste des manufactures, usines, ateliers et fabriques soumis à la loi du 22 mars 1841. [1869].

- AC Saint-Quentin. Série F ; 7 F 12. **Conseil des Prudhommes - Liste des électeurs : patrons et ouvriers, 1883 à 1886.**  
1885 - Victor Daix (né le 29/03/1836, en exercice à Saint-Quentin depuis 1877)
- AC Saint-Quentin. Série F ; 7 F 16 et 17. **Conseil des Prudhommes - Listes électorales : Patrons, 1908 à 1927.**  
1913 à 1927, Emile Boubiéla (né en 1868, en exercice depuis 1902)
- AC Saint-Quentin. Série G ; 1 G 24 à 93. **Matrices des contributions personnelles et des patentes.**  
1864-1914.  
années 1877 (1 G 26), 1881 (1 G 30), 1885 (1 G 34), 1891 (1 G 40), 1901 (1 G 67/68), et 1914 (1 G 89/90)
- AC Saint-Quentin. Série I ; 5 I 2. **Hygiène et salubrités - Etablissements insalubres et dangereux - [1836-1877].**  
Schreiber - autorisations d'installation d'une machine à vapeur horizontale de 2 ch. (23/01/1862), d'une fabrique de gaz pour l'éclairage des ateliers (05/08/1864), d'une machine à vapeur horizontale de 6 ch. (13/10/1864)
- AC Saint-Quentin. Non coté. **Matrices cadastrales - 3e série - 1911/1926**, [les mêmes matrices sont conservées aux archives départementales : AD Aisne. 4 P 691/2 à 9].  
case 1786 (Deverly et Boubiéla), case 5517 (Emile Boubiéla)
- AC Saint-Quentin. Non coté. **Copie de la matrice générale des contributions. 1961 - 1967.**  
Etablissements Boubiéla SA
- AC Saint-Quentin. Service de l'Urbanisme ; Permis de construire : casier sanitaire. **Dossier 482-1 - Rue des Patriotes.** Boubiéla - Construction d'un logement patronal - 1923. Transformation : construction d'un garage - 1927.
- AC Saint-Quentin. Service de l'Urbanisme ; Permis de construire : casier sanitaire. **Dossier 173-2 - Boulevard Léon Blum.** Boubiéla et fils - Agrandissement des ateliers - 1926.
- AC Saint-Quentin. Service de l'Urbanisme ; Permis de construire. **Dossier 383-1 - Rue Dachery.** Boubiéla - Construction de bureaux - 1928. Construction d'un atelier de montage - 1948. Exhaussement de façade (bureaux) - 1956. Agrandissement des bureaux - 1970.
- AD Aisne. Série U ; 255 U 183. **Justice de Paix de Saint-Quentin - Actes de sociétés - Constitutions - Statuts - Dissolutions.**  
26-12-1924, création de la société E. Boubiéla et fils par Emile Boubiéla, et ses deux fils Jules et Alfred
- AD Aisne. Série U ; 255 U 188. **Justice de Paix de Saint-Quentin - Actes de sociétés - Constitutions - Statuts - Dissolutions.**  
28-01-1926, transformation de la société en SARL
- AD Aisne. Série U ; 255 U 193. **Justice de Paix de Saint-Quentin - Actes de sociétés - Constitutions - Statuts - Dissolutions.**  
15-12-1933, démission de la gérance d'Emile Boubiéla
- AD Aisne. Série U ; 289 U 135. **Tribunal de Commerce de Saint-Quentin - Dépôt des actes de sociétés - Registres d'enregistrement.**  
création de la société E. Boubiéla et fils

- AD Aisne. Série U ; 289 U 136. **Tribunal de Commerce de Saint-Quentin - Dépôt des actes de sociétés - Registres d'enregistrement.**  
1930, modification des statuts de la société
- AD Aisne. Série U ; 289 U 137. **Tribunal de Commerce de Saint-Quentin - Dépôt des actes de sociétés - Registres d'enregistrement.**  
1939 - cession des parts d'Emile Boubiéla à ses enfants
- AD Aisne. Série R ; 15 R 1161. **Dommages de guerre.** Dossier n° 5127 - Emile Boubiéla.
- AD Aisne. 9410. **Industrie - Implantations industrielles de 1964 à 1966 - Mouvement des entreprises : 1960, 1967 à 1969.**
- AD Aisne. 9409. **Industrie - Etudes du Comité d'Etudes et de Liaison Interprofessionnel du Département de l'Aisne - Recensement des industries pour 1960, 1964, 1966 et 1868.**
- BM Saint-Quentin. Fonds local. GL 445. **[Recueil de pièces relatives à la préparation de l'Exposition Universelle de 1855].** Gomart, Charles. 665 pièces, [4] p. 37 cm.  
Alexandre Théodore Schreiber, pièces 492 à 495
- BM Saint-Quentin. Fonds local : GL 1939. **Dossier documentaire sur les établissements Boubiéla.**
- DRAC Picardie. SRI : **Repérage du patrimoine industriel de Picardie.**  
Saint-Quentin : dossier n°588. Copie d'un dossier constitué par l'Ecomusée du Beauvaisis (inventaire régional du patrimoine industriel). Dossier n° 02-017. Mai 1983. Enquêteur archives : M. Sené
- INPI Compiègne. **Collection de brevets français.** Série numérique du n° 1 au n° 317 501 inclus déposés du 16 octobre 1844 au 31 décembre 1901.  
brevets déposés par Théodore Schreiber de 1852 à 1881 (n°13085, 30283, 52140, 52141, 53991, 55700, 67135, 69765, 84678, 89142, 94366, 108740, 109860, 112502, 116639, 120901, 127487, 127488,140833)

## Documents figurés

- **T. Schreiber (breveté S.G.D.G.) ingénieur-constructeur à Saint-Quentin.** Publicité, 1880. In *Almanach-annuaire de la ville, de l'arrondissement de Saint-Quentin et du département de l'Aisne : pour 1880.* Saint-Quentin : Doloy Meurisse-Hourdequin, [n.d.]. 198 p.
- **Ateliers de constructions T. Schreiber - V. Daix.** Papier à en-tête, 20,5 x 27 cm, 23-10-1882 (AC Saint-Quentin. Service de l'Urbanisme ; Voirie. Dossier n° 241 - Boulevard Henri-Martin).
- **Nouveau plan de Saint-Quentin monumental industriel et commercial.** Plan imprimé, 75,5 x 106 cm, [1894], par Schneider (dessinateur), H. Rollet (graveur). (Musée Antoine Lécuyer).
- **Deverly et Boubiéla constructeurs.** Publicité, 1909. In *Annuaire Paul Douai du département de l'Aisne 1909 : répertoire des adresses.* Saint-Quentin : P. Douai, p. 1047.
- **Constructions mécaniques - Appareils de manutention - E. Boubiéla.** Papier à en-tête, 21 x 27 cm, 28-11-1921 (AD Aisne. Série R ; 15 R 1161. Dossier n°5127 - Emile Boubiéla).
-



**Appareil calorifère destiné à fixer le ponçage des dessins pour broderies.** Plan, encre et lavis, 43 x 20 cm, 1852, dessiné par Schreiber Théodore (ingénieur). (INPI Compiègne ; brevet n° 13085).

- **Élévation et coupe d'un nouveau système de concasseur.** Plan toilé, 54,4 x 39,5 cm, 1862, dessiné par Schreiber Théodore (ingénieur). (INPI Compiègne ; brevet n° 53991).
- **Nouvelle disposition d'un moteur à vapeur portatif avec chaudière à tubes intérieurs.** Plan toilé, 77,5 x 50 cm, 1861, dessiné par Schreiber Théodore (ingénieur). (INPI Compiègne ; brevet n° 52140).
- **Schreiber - Métier à apprêter.** Plan toilé, 105 x 67,5 cm, 1868, dessiné par Schreiber Théodore (ingénieur). (INPI Compiègne ; brevet n° 69765).
- **Système de lave-sacs à battoirs mécaniques.** Plan toilé, 98 x 67,5 cm, 1869, dessiné par Schreiber Théodore (ingénieur). (INPI Compiègne ; brevet n° 84678).
- **Appareil à gaz d'éclairage mixte.** Calque, 97,5 x 67,5 cm, 1875, dessiné par Schreiber Théodore (ingénieur). (INPI Compiègne ; brevet n° 94366).
- **Hydrateur-tamiseur continu.** Plan, encre sur calque, n° 1, 1 : 20, 42 x 36,5 cm, 20-07-1902. (coll. part.).
- **Appareil préparateur - hydrateur tamiseur de lait de chaux.** Plan, encre sur calque, n° 2, 1 : 10, 31 x 26,5 cm, 02-1902 (coll. part.).
- **Ateliers de constructions mécaniques E. Boubiéla et fils - Saint-Quentin (Aisne) - Appareils pour sucreries.** Document imprimé, 24,5 x 16,3 cm, [1920-1933]. (coll. part.).
- **[Equipements pour la manutention de charbon].** Document imprimé, [n.d.]. (coll. part.).
- **[Equipements pour la manutention de ciment et de chaux].** Document imprimé, [n.d.]. (coll. part.).
- **[Transporteurs à bande].** Document imprimé, [n.d.]. (coll. part.).
- **[Equipements pour la manutention de pois].** Document imprimé, [n.d.]. (coll. part.).
- **Rue des Patriotes.** Photogr. pos., n. et b., 12 x 16 cm, 1919 (AD Aisne. Série R ; 15 R 1161. Dossier n° 5127 - Emile Boubiéla).
- **Boulevard du Huit-Octobre.** Photogr. pos., n. et b., 14 x 9 cm, 1919 (AD Aisne. Série R ; 15 R 1161. Dossier n° 5127 - Emile Boubiéla).
- **Atelier magasin.** Photogr. pos., n. et b., 12 x 16 cm, 1919 (AD Aisne. Série R ; 15 R 1161. Dossier n° 5127 - Emile Boubiéla).
- **Atelier mécanique.** Photogr. pos., n. et b., 12 x 17 cm, 1919 (AD Aisne. Série R ; 15 R 1161. Dossier n° 5127 - Emile Boubiéla).
- **Atelier annexe [n° 1].** Photogr. pos., n. et b., 16,5 x 12 cm, 1919 (AD Aisne. Série R ; 15 R 1161. Dossier n° 5127 - Emile Boubiéla).

- **Atelier annexe [n° 2]**. Photogr. pos., n. et b., 16,5 x 12 cm, 1919 (AD Aisne. Série R ; 15 R 1161. Dossier n° 5127 - Emile Boubiéla).
- **Atelier de montage. En haut une partie de l'atelier des machines-outils, remis en route dès juillet 1919.** Impr. photomécan., 23 x 12,5 cm, [1920-1922]. *Le Monde Illustré - La reconstitution des régions dévastées : L'Aisne 1918-1922*. Tome 6, 65ème année, 1922. p. 95.
- **Monsieur E. Boubiéla, constructeur - Ateliers de constructions mécaniques sis à l'angle du boulevard du Huit-Octobre et de la rue des Patriotes prolongée - Plan du rez-de-chaussée.** Plan, encre sur calque, 1 : 200, 25,5 x 37 cm, 30-03-1919, par Charpentier-Renaux (architecte). (AD Aisne. Série R ; 15 R 1161. Dossier n° 5127 - Emile Boubiéla).
- **Propriété de Mr Boubiéla - rue Dachery - St-Quentin - Façade sur rue.** Tirage de plan, 1 : 50, 37 x 35 cm, [av. 1923], par Tessier Georges (architecte). (AC Saint-Quentin. Service de l'Urbanisme ; Permis de construire. Dossier 482-1 - Rue des Patriotes. Casier sanitaire - Boubiéla - Construction d'un logement patronal - 1923).
- **Propriété de Mr Boubiéla - rue Dachery - St-Quentin - Façade sur jardin.** Tirage de plan, 1 : 50, 50 x 32 cm, [av. 1923], par Tessier Georges (architecte). (AC Saint-Quentin. Service de l'Urbanisme ; Permis de construire. Dossier 482-1 - Rue des Patriotes. Casier sanitaire - Boubiéla - Construction d'un logement patronal - 1923).
- **Propriété de Mr Boubiéla - rue Dachery - St-Quentin - Rez-de-chaussée.** Tirage de plan, 1 : 50, 51 x 35 cm, [av. 1923], par Tessier Georges (architecte). (AC Saint-Quentin. Service de l'Urbanisme ; Permis de construire. Dossier 482-1 - Rue des Patriotes. Casier sanitaire - Boubiéla - Construction d'un logement patronal - 1923).
- **Boubiéla et fils à Saint-Quentin - Agrandissement des ateliers.** Tirage de plan, 1 : 100, dessin n° 901, 106 x 70 cm, [1926], par Tessier Georges (architecte). (AC Saint-Quentin. Service de l'Urbanisme ; Permis de construire. Dossier 383-2 - Rue Dachery).
- **Etablissements Boubiéla - Avant projet de bureaux et ateliers.** Tirage de plan, 1 : 100, 65 x 98 cm, par Arduin Jules (architecte), 25-06-1947 (coll. part.).
- **Ets Boubiéla et Fils - Saint-Quentin - Charpente métallique pour atelier de montage.** Tirage de plan, n° PL 7080, 1 : 100, 63 x 85 cm, 02-07-1947, par l'entrepreneur CITEF (coll. part.).
- **Ets Boubiéla - Constructions mécaniques [plan de l'usine en 1971].** Tirage de plan, n° PL 48 840A, 1 : 100, 126 x 75 cm, 22-09-1971, dessiné par Marchand (coll. part.).

## Bibliographie

- CELEDA. **L'industrie du département de l'Aisne au 1er janvier 1977.** Saint-Quentin, [1977].
- CHAMBRE REGIONALE DE COMMERCE ET D'INDUSTRIE DE PICARDIE. **Panorama des industries de Picardie : 1983.** C.R.C.I., [1983].
- CHAMBRE REGIONALE DE COMMERCE ET D'INDUSTRIE DE PICARDIE. **Panorama des industries de Picardie : 1988.** C.R.C.I., 1988.
- **Qui fabrique Quoi ? Répertoire des industriels et producteurs de l'Aisne.** Saint-Quentin : CCI de l'Aisne, [1972].

- **La reconstitution des régions dévastées. Tome 6 : L'Aisne 1918-1922.**  
**La reconstitution des régions dévastées.** Tome 6 : L'Aisne 1918-1922. *Le monde Illustré*, 65ème année, 1922 (Imprimerie E. Defossés, 1922).  
p. 95

## Annexe 1

### **Théodore Schreiber et le cours de dessin industriel de Saint-Quentin**

#### **Théodore Schreiber et le cours de dessin industriel de Saint-Quentin**

Alexandre Théodore Schreiber est né à Niort le 11/02/1821. Il cède à Saint-Quentin le 06/05/1881. Son père, Jean-Baptiste Schreiber, menuisier, était né à Pont-à-Mousson. Théodore Schreiber entre à l'École des Arts et Métiers d'Angers en 1838, dont il ressort avec le titre d'ingénieur en 1841.

Il s'installe à Saint-Quentin vers 1846-1847. Il crée alors le premier cours de dessin industriel de Saint-Quentin. Selon Eugène Plouchart (*Le département de l'Aisne à l'Exposition Universelle de Paris en 1900*. Coll. Publications locales du Journal de Saint-Quentin - n° 10 - Journal de Saint-Quentin, 1901.), T. Schreiber crée un cours de dessin industriel dès 1846. Ce cours est probablement privé à l'origine (plusieurs articles de presse dans le Journal de Saint-Quentin annoncent en 1851 l'ouverture d'un cours particulier de dessin industriel pour les mécaniciens, charpentiers, menuisiers, etc., au domicile de T. Schreiber, rue Saint-Jean, actuelle rue Raspail). Il devient communal à partir de 1852, jusqu'en 1884, date à laquelle il passe sous la tutelle de la Société Industrielle.

D'après le registre des élèves, le premier élève inscrit l'est en mars 1853. Le cours de Schreiber cesse en juillet 1871. L'enseignement reprend en janvier 1873 sous la direction de Joseph Blondel (dessinateur-sculpteur), jusqu'en juillet 1884. Mais depuis 1877, la Société Industrielle de Saint-Quentin et de l'Aisne cesse de subventionner l'école de dessin industriel, créant son propre cours. Le 31/12/1883, le Conseil Municipal vote la suppression du cours. En 1885 la Société Industrielle se recentre sur les cours de dessin de fabrique, laissant seule l'école De La Tour conduire des cours de dessin artistique. Le cours de dessin industriel, repris par la Société Industrielle sous la direction de Chérier fils, architecte, reprend la « méthode Schreiber ».

Ce cours, selon le programme publié en 1852, semble essentiellement destiné aux ouvriers de la construction mécanique et de la métallurgie (mécaniciens, modelers, fondeurs, chaudronniers, poêliers, forgerons, ferblantiers), du bâtiment (menuisiers, charpentiers, maçons, tailleurs de pierre, serruriers), métiers du bois (menuisiers en voiture, ébéniste, tonneliers), aux métiers d'art (peintres et sculpteurs). Tous les élèves suivent un tronc commun sur la géométrie (projection), avant d'être classés par profession. La composition des classes confirme cette orientation :

Entre 1853 et 1871, le cours communal est fréquenté par 787 élèves différents, répartis comme suit :

Métier du bois : 28,3 %

Métallurgie, construction mécanique : 26 %

Bâtiments, voierie : 13,6 %

Elèves (lycée) : 8 %

Employés de bureau : 6,9 %

Métiers divers (imprimeur, horlogers, jardiniers) : 5,3 %

Textile : 4,6 %

Métiers d'art (peintres et sculpteurs) : 4,1 %

Employés de commerce : 2,5 %

Enseignants : 0,6 %

La moyenne d'âge des élèves est de 18 ans et 8 mois : il s'agit d'un jeune public, exerçant à 92 % une profession.

En 1848, Théodore Schreiber dispense probablement des cours de dessin industriel, à la demande du Conseil Général des Travailleurs, nouvellement fondé à Saint-Quentin. Une lettre adressée au Maire de Saint-Quentin (AC Saint-Quentin. Série D : 3 D 70. 12/08/1848. Lettre du Conseil Général des Travailleurs au Maire de Saint-Quentin) nous livre des informations précieuses sur cette association. Le Conseil Général des Travailleurs, association formée en avril 1848, *a pour but de réunir les patrons et les ouvriers, pour étudier ensemble les questions qui intéressent les travailleurs et fonder dans la mesure de ses pouvoirs toutes les institutions qui peuvent venir en aide à cette classe si nombreuse et si intéressante de nos concitoyens. Au milieu des agitations politiques le Conseil des Travailleurs n'a pu que difficilement se réunir avec quelque régularité et arriver à s'asseoir sur des bases durables* etc.

Le Conseil essaye de fonder des cours. Il a reçu une allocation de 1000 francs par le Ministre du Commerce. Le conseil souhaite créer une société de secours mutuel, un bureau de placement. Le conseil mène une enquête sur la situation des travailleurs de Saint-Quentin. Chaque patron membre du conseil paye une cotisation mensuelle de 1 franc (114 adhérents), rapportant 1400 francs/an, auxquels s'ajoute 1500 francs de subventions.

*Pour faire face aux premières dépenses de premier établissement des cours professionnels ; les professeurs voulant bien donner gratuitement leur temps, le conseil n'a à sa charge que la dépense du matériel nécessaire pour les cours. Les cours à établir immédiatement sont les suivants :*

*Lecture et écriture ; français - Les mercredi et samedi à 8 heures du soir, professeur Mr Verger.*

*Arithmétique, géométrie mécanique - 1er cours, les mardi et vendredi à 8 heures du soir, professeur Me Laurens. 2e cours, le dimanche à 3 heures, même professeur.*

*Chant, les lundi et jeudi à 8 heures du soir, professeur Mr Vinche.*

*Dessin linéaire le dimanche à 8 heures du matin, professeurs MM. Schreiber et Devillers.*

*Cours de chimie le dimanche à 10 heures, professeur Mr Souplet.*

*Cours de fabrication, professeur Mr Leclerc-Cambronne ».*

Les membres du bureau central sont :

Lemaire Dufour (président)

Charles Serret (vice président)

Ferdinand Béranger (vice président, délégué des ouvriers)

Natalis Rondot (secrétaire général)

Laurens (SG adjoint)

Beaudemont-Delmaire (secrétaire)

Turbeaux (délégué des ouvriers)

Layny-Marchand (trésorier)

Tauzin-Rondot et Devillers administrateurs

Membres délégués de patrons : Agombart-Hachet, Mariolle-Pinguet, Haneuse, Cordier-Nobécourt, Poëtte-Duval,

Dereins (ou Lereins)

Membres délégués des ouvriers : Quérette, Lélot, Ledoux, Lecomte, Sille, Villemant.

Demande de local pour les cours professionnels du soir, de 20 heures à 21 heures, pour plus de 400 ouvriers inscrits (AC Saint-Quentin - Série D : 3 D 70. Lettre du 18/08/1848 de Beaudemont-Delmaire, secrétaire du Conseil Général des Travailleurs, au maire de Saint-Quentin) : *Le but est d'arriver à la moralisation de l'ouvrier par l'instruction élémentaire et professionnelle, et le mettre à même de comprendre ses devoirs sociaux !*

## Annexe 2

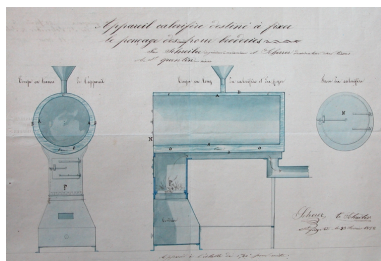
### Théodore Schreiber, constructeur mécanicien à Saint-Quentin

Théodore Schreiber est probablement associé à son frère cadet, Hippolyte Prosper Schreiber, mécanicien, (né en 1834, décédé le 17/07/1869). Tous deux célibataires, ils résident avec leur belle mère, rue Saint-Jean (mariée à Jean-Baptiste Schreiber en 1847, après le décès de sa première épouse en 1844).

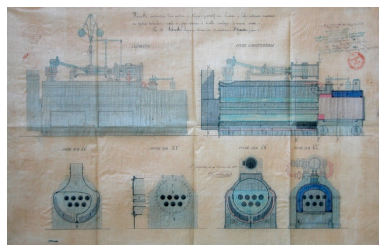
Il fonde son atelier de construction en 1849, 10 rue de Théligny, où il emploie 13 personnes en 1855. Il participe à l'Exposition Universelle de 1855. Vers 1862, qu'il transfère son atelier sur le site de la rue Dachery et du boulevard du Huit-Octobre. Il obtient l'autorisation d'installer une machine à vapeur de 2 ch. en 1862, puis de 6 en 1864.

Dans la plupart des sources (patentes, etc), Théodore Schreiber est qualifié de fabricant d'appareils pour l'éclairage au gaz. Et les différentes publicités ou les papiers à en-tête de Théodore Schreiber puis de son successeur Victor Daix semblent confirmer cette spécialité de l'industrie du gaz. Mais la vingtaine de brevets qu'il dépose entre 1852 et 1881 atteste d'une plus grande variété : fours pour la fabrication de gaz de houille, concasseurs à graines, calorifère pour appliquer les dessins de broderie, machine à vapeur, fours à revivifier le noir animal, métiers à apprêter, lave-sac, etc. Bien que les listes prudhommales indiquent l'entrée en activité de Victor Daix, son successeur, en 1877, il semble que Théodore Schreiber ait cédé son affaire seulement à sa mort, en 1881.

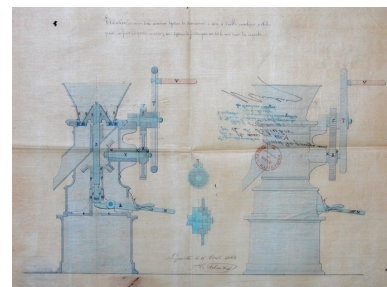
## Illustrations



Appareil calorifère destiné à fixer le ponçage des dessins pour broderies. Théodore Schreiber et Adelbert Scherer, 1852 (INPI).  
Phot. Pillet Frédéric  
IVR22\_20050205063NUCAB



Disposition de machine à vapeur mobile. Théodore Schreiber, 1861 (INPI).  
Phot. Pillet Frédéric  
IVR22\_20050205065NUCAB



Système de concasseur à noix. Théodore Schreiber, 1862 (INPI).  
Phot. Pillet Frédéric  
IVR22\_20050205064NUCAB



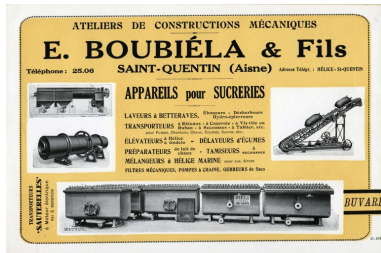




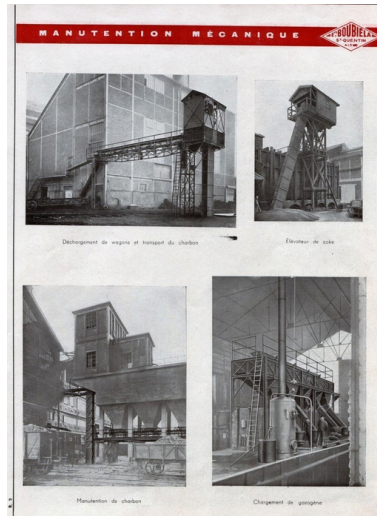
Plan d'un hydrateur-tamiseur continu construit par les ateliers Boubiéla et Deverly en 1902 (AP).  
 Phot. Pillet Frédéric  
 IVR22\_20050205230NUCAB

Plan d'un appareil préparateur - hydrateur tamiseur de lait de chaux construit par Boubiéla et Deverly en 1902 (AP).  
 Phot. Pillet Frédéric  
 IVR22\_20050205231NUCAB

Publicité Deverly et Boubiéla, 1909 (Annuaire Paul Douai du département de l'Aisne 1909 : répertoire des adresses).  
 Phot. Pillet Frédéric  
 IVR22\_20050205061NUCAB



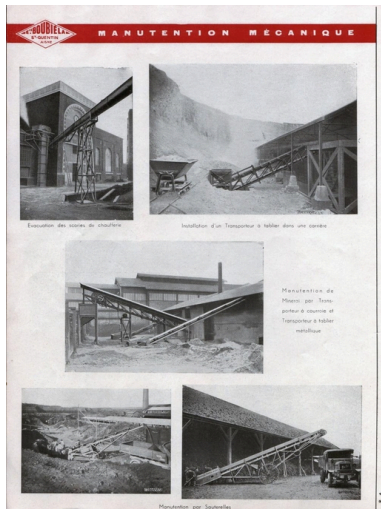
Buvard publicitaire Boubiéla (AP).  
 Phot. Pillet Frédéric  
 IVR22\_20050205122NUCAB



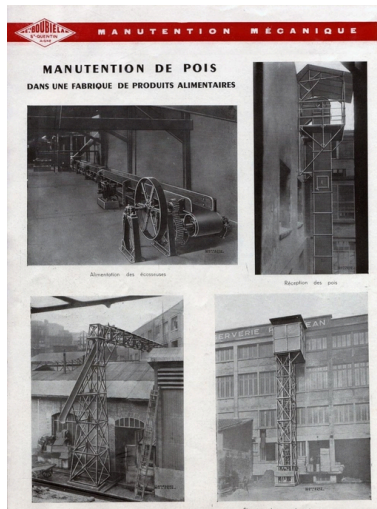
Equipements pour la manutention de charbon (AP).  
 Phot. Pillet Frédéric  
 IVR22\_20050205123NUCAB



Equipements pour la manutention de ciment et de chaux (AP).  
 Phot. Pillet Frédéric  
 IVR22\_20050205124NUCAB



Transporteurs à bande (AP).  
 Phot. Pillet Frédéric  
 IVR22\_20050205125NUCAB



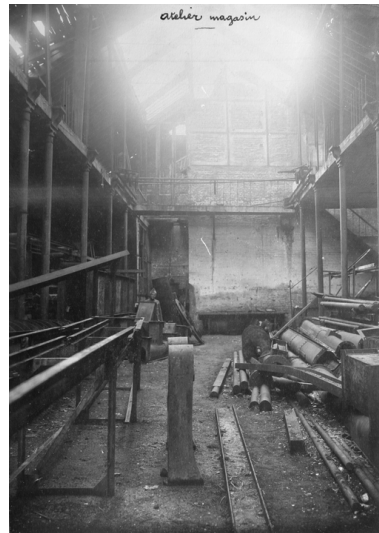
Equipements pour la manutention de pois (AP).  
 Phot. Pillet Frédéric  
 IVR22\_20050205126NUCAB



Ateliers et logement patronal, rue des Patriotes, 1919 (AD Aisne).  
 Phot. Pillet Frédéric  
 IVR22\_20050205070NUCAB



Ateliers bordant le boulevard Léon-Blum, 1919 (AD Aisne).  
Phot. Pillet Frédéric  
IVR22\_20050205071NUCAB



Atelier et magasin industriel, 1919 (AD Aisne).  
Phot. Pillet Frédéric  
IVR22\_20050205072NUCAB



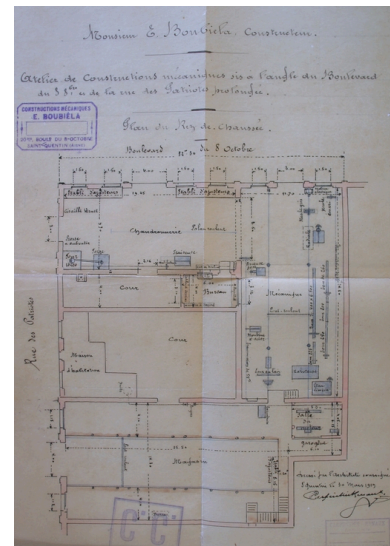
Atelier de mécanique, 1919 (AD Aisne).  
Phot. Pillet Frédéric  
IVR22\_20050205073NUCAB



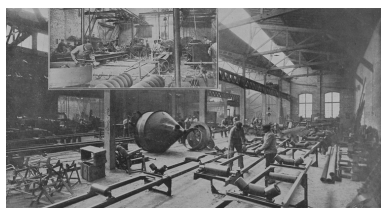
Façade de l'atelier annexe, boulevard Léon Blum. A droite, l'atelier de mécanique. 1919 (AD Aisne).  
Phot. Pillet Frédéric  
IVR22\_20050205074NUCAB



Vue intérieure de l'atelier annexe, où est entreposée une locomobile, 1919 (AD Aisne).  
Phot. Pillet Frédéric  
IVR22\_20050205075NUCAB



Ateliers de constructions mécaniques. Plan du rez-de-chaussée par Charpentier-Renaux, 1919 (AD Aisne).  
Phot. Pillet Frédéric  
IVR22\_20050205069NUCAB



Les ateliers après la reconstruction, vers 1920-1922 (Le Monde Illustré).  
Phot. Pillet Frédéric  
IVR22\_20050205076NUCAB

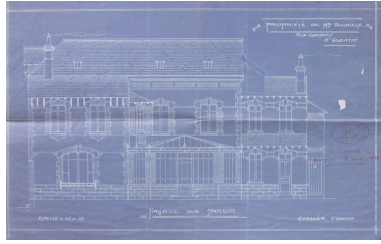


Papier à en-tête E. Boubiéla, 1921 (AD Aisne).  
Phot. Pillet Frédéric  
IVR22\_20050205062NUCAB

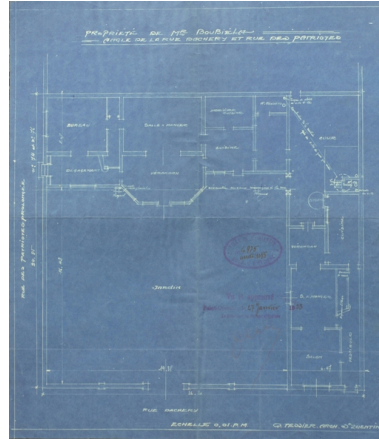


Façade sur rue du logement patronal, par Tessier, 1923 (AC Saint-Quentin).  
Phot. Pillet Frédéric

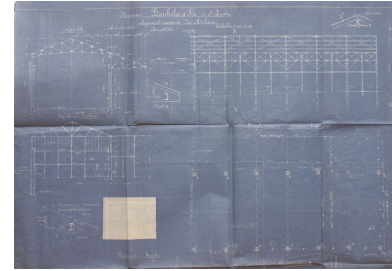




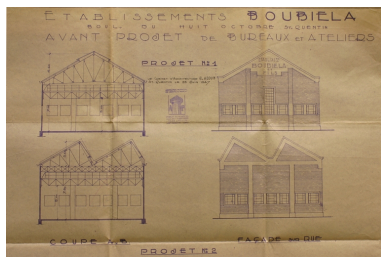
Façade sur jardin du logement patronal par Tessier, 1923 (AC Saint-Quentin).  
Phot. Pillet Frédéric  
IVR22\_20050205878NUCAB



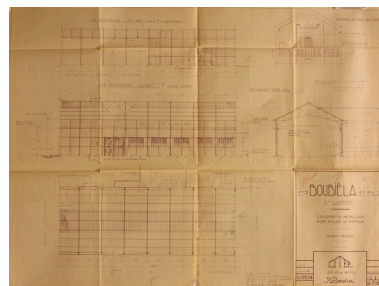
Plan du rez-de-chaussée du logement patronal par Tessier, 1923 (AC Saint-Quentin).  
Phot. Pillet Frédéric  
IVR22\_20050205879NUCAB



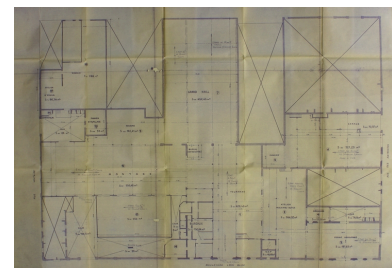
Plans de l'atelier construit en 1926, par Bourleaux Fils entrepreneurs (AC Saint-Quentin).  
Phot. Pillet Frédéric  
IVR22\_20050205880NUCAB



Projets de construction d'une nouvelle halle, 1947 (AP).  
Phot. Pillet Frédéric  
IVR22\_20050205232NUCAB



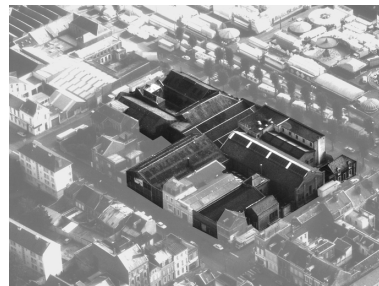
Plan de la nouvelle halle construite en 1947, CITEF (AP).  
Phot. Pillet Frédéric  
IVR22\_20050205233NUCAB



Plan des ateliers en 1971, par Marchand (AP).  
Phot. Pillet Frédéric  
IVR22\_20050205234NUCAB



Vue aérienne de l'usine depuis l'est, en 1989.  
Phot. Pillet Frédéric, Autr. Phot'R  
IVR22\_20050205078NUCA



Vue aérienne de l'usine depuis le nord-ouest, en 1989.  
Phot. Pillet Frédéric, Autr. Phot'R  
IVR22\_20050205077NUCA



Vue aérienne de l'usine depuis le sud-est, en 1989.  
Phot. Pillet Frédéric, Autr. Phot'R  
IVR22\_20050205079NUCA



L'usine Boubiéla-Moret vue depuis la place de la Liberté.



Façade antérieure du logement patronal construit après la Première Guerre mondiale : détail de décors en céramique polychrome.



Phot. Frédéric Pillet  
IVR22\_20050205235NUCA



A l'angle de la rue des Patriotes et du Boulevard Léon-Blum, de gauche à droite : atelier, logement patronal et magasin industriel.

Phot. Frédéric Pillet  
IVR22\_20050205236NUCA

Façade antérieure du logement patronal construit après la Première Guerre mondiale, rue des Patriotes.

Phot. Frédéric Pillet  
IVR22\_20050206109NUCA



Logement patronal et magasin industriel.

Phot. Frédéric Pillet  
IVR22\_20050205237NUCA

Phot. Frédéric Pillet  
IVR22\_20050206110NUCA



Magasin industriel.

Phot. Frédéric Pillet  
IVR22\_20050205238NUCA



Magasin industriel : au sol, modèles de fonderie en bois.

Phot. Frédéric Pillet  
IVR22\_20050205239NUCA



Charpente métallique du magasin industriel.

Phot. Frédéric Pillet  
IVR22\_20050205240NUCA



Magasin industriel : détail du garde-corps de la galerie-haute.

Phot. Frédéric Pillet  
IVR22\_20050205242NUCA





Magasin industriel : à l'étage, entrepôt de modèles de fonderie.  
Phot. Frédéric Pillet  
IVR22\_20050205241NUCA



Magasin industriel : modèles de fonderie.  
Phot. Frédéric Pillet  
IVR22\_20050205243NUCA



Pignon de l'ancienne chaudronnerie (avant 1914) puis forge et atelier de découpage.  
Phot. Frédéric Pillet  
IVR22\_20050205244NUCA



Ancienne chaudronnerie (avant 1914) puis forge et atelier de découpage.  
Phot. Frédéric Pillet  
IVR22\_20050205245NUCA



L'usine, boulevard Léon-Blum : de droite à gauche, anciens ateliers de chaudronnerie et de mécanique, bureaux.  
Phot. Frédéric Pillet  
IVR22\_20050205247NUCA



Ancien atelier de mécanique (avant 1914), puis d'usinage.  
Phot. Frédéric Pillet  
IVR22\_20050205246NUCA



Ancien atelier de mécanique.  
Phot. Frédéric Pillet  
IVR22\_20050205248NUCA



Ancien atelier de mécanique : détail de la structure porteuse et de la charpente, en béton armé.  
Phot. Frédéric Pillet  
IVR22\_20050205249NUCA



Ancienne conciergerie, et accès à l'atelier de montage.  
Phot. Frédéric Pillet  
IVR22\_20050205250NUCA





L'usine rue Voltaire : conciergerie et atelier de montage.  
Phot. Frédéric Pillet  
IVR22\_20050205251NUCA



L'usine, rue Voltaire : atelier de montage et conciergerie.  
Phot. Frédéric Pillet  
IVR22\_20050205252NUCA



Entrée des ateliers, rue Voltaire : à l'arrière plan, le magasin d'outillage (probablement ancienne forge ou fonderie).  
Phot. Frédéric Pillet  
IVR22\_20050205253NUCA



Atelier d'outillage (probablement ancienne forge ou fonderie).  
Phot. Frédéric Pillet  
IVR22\_20050205254NUCA



Pignon de l'atelier de montage, rue Voltaire.  
Phot. Frédéric Pillet  
IVR22\_20050205255NUCA



Vue intérieure de l'atelier de montage.  
Phot. Frédéric Pillet  
IVR22\_20050205256NUCA



Vue intérieure de l'atelier de montage.

Phot. Frédéric Pillet

IVR22\_20050205257NUCA



L'usine, rue Dachery : de gauche à droite, le grand hall et un magasin industriel. Au centre, l'ancien atelier de construction mécanique Lefèvre-Taconnet.

Phot. Frédéric Pillet

IVR22\_20050205258NUCA



Plaque de constructeur fixée sur la structure métallique du grand hall (daté des années 1919-1924).

Phot. Frédéric Pillet

IVR22\_20050205628NUCA



Intérieur du grand hall : au premier plan, montage de vis d'Archimède.

Phot. Frédéric Pillet

IVR22\_20050205259NUCA

## Dossiers liés

### Dossiers de synthèse :

Les usines de construction mécanique et de l'industrie des transports de la Première Reconstruction (IA99000007)

### Oeuvre(s) contenue(s) :

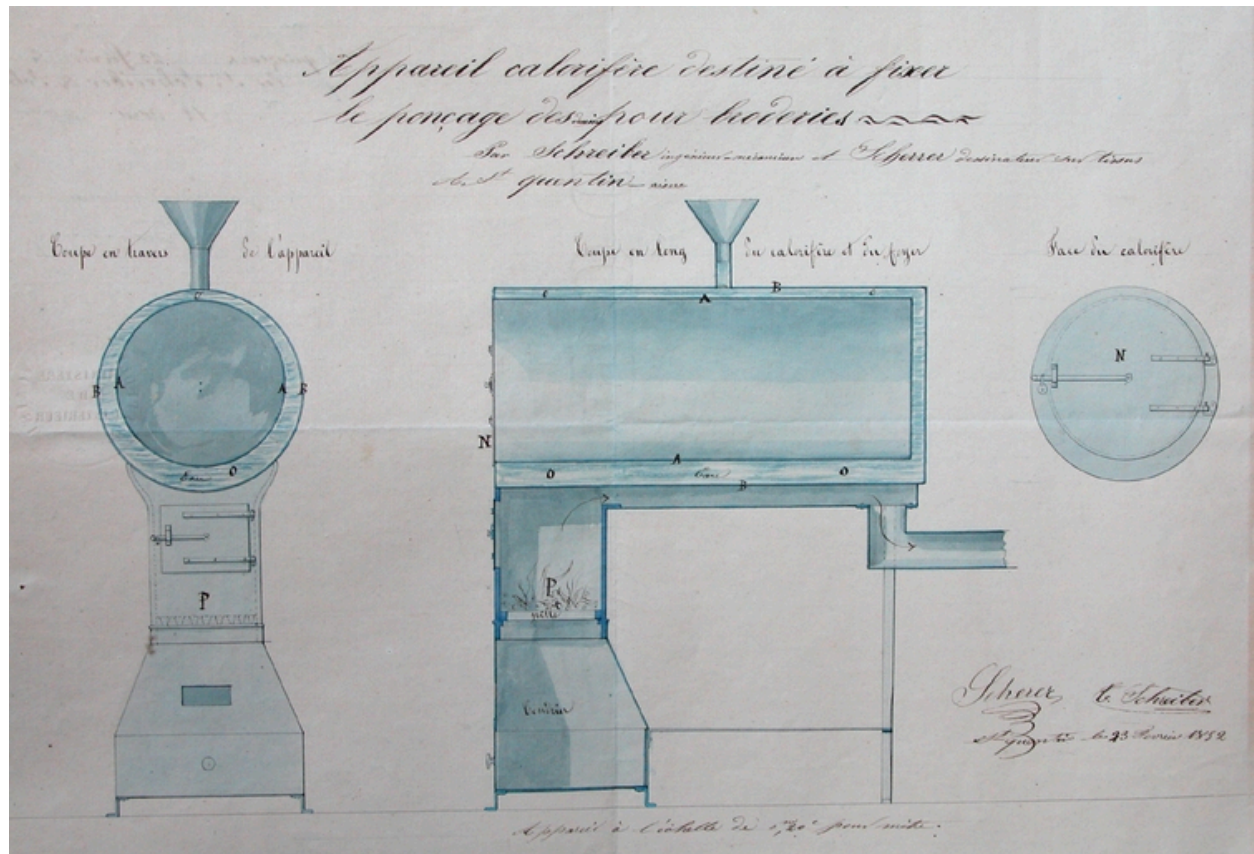
### Oeuvre(s) en rapport :

Les établissements industriels du port Gayant (IA02002980) Picardie, Aisne, Saint-Quentin, , Quartier de Port Gayant Cité ouvrière Mariolle à Saint-Quentin (IA02002914) Picardie, Aisne, Saint-Quentin, faubourg d' Isle, 59 à 81 rue de La Fère

Auteur(s) du dossier : Frédéric Pillet, Benoît Dufournier, Catherine Chaplain, Michel Sené

Copyright(s) : (c) Région Hauts-de-France - Inventaire général ; (c) Communauté d'agglomération et ville de Saint-Quentin



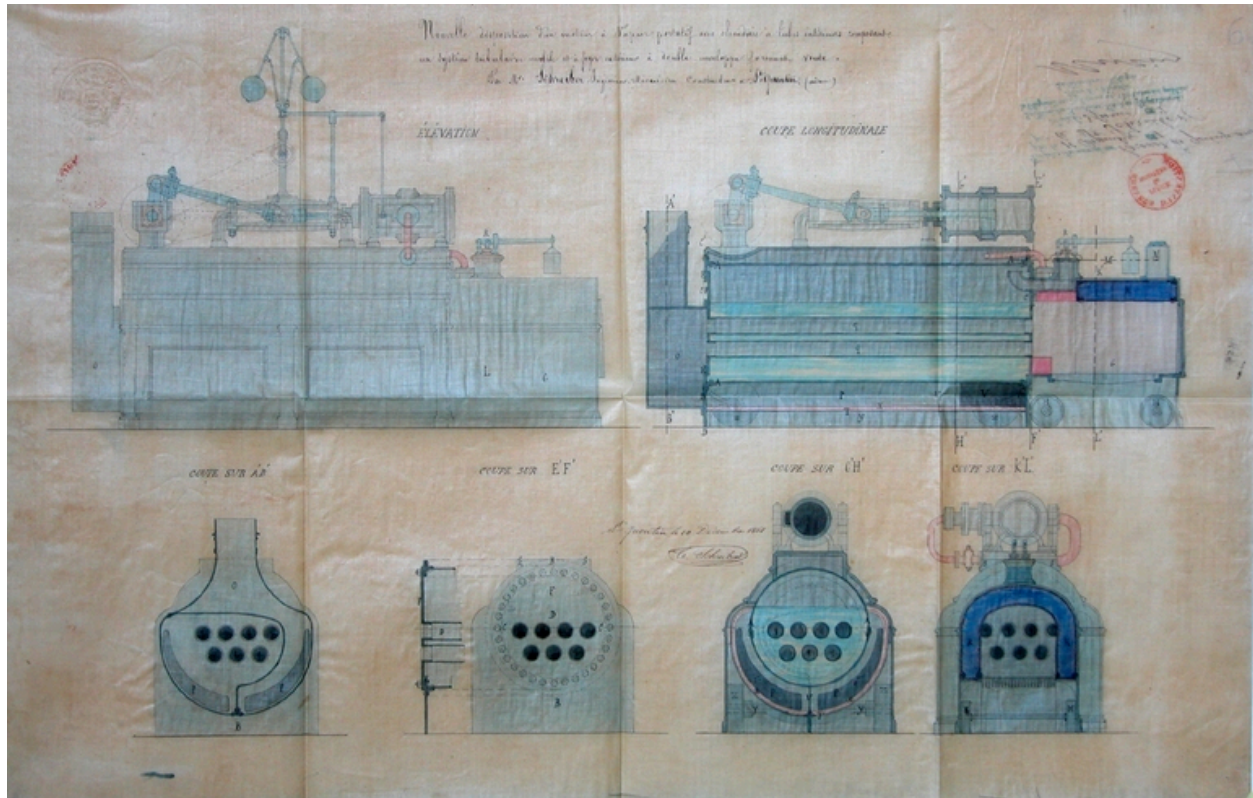


Appareil calorifique destiné à fixer le ponçage des dessins pour broderies. Théodore Schreiber et Adelbert Scherer, 1852 (INPI).

IVR22\_20050205063NUCAB

Auteur de l'illustration : Pillet Frédéric

(c) Région Hauts-de-France - Inventaire général ; (c) Communauté d'agglomération et ville de Saint-Quentin ; (c) INPI reproduction interdite

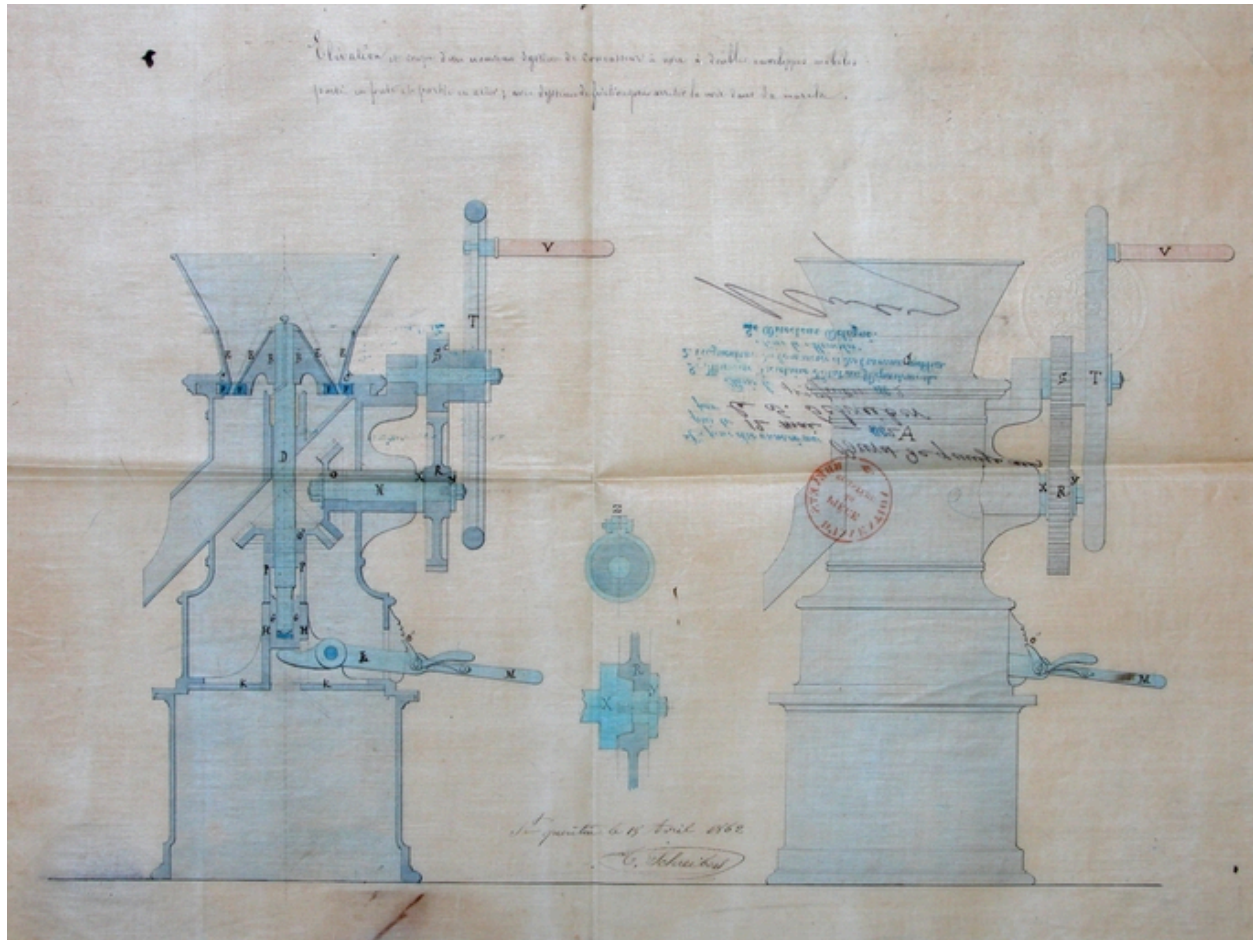


Disposition de machine à vapeur mobile. Théodore Schreiber, 1861 (INPI).

IVR22\_20050205065NUCAB

Auteur de l'illustration : Pillet Frédéric

(c) Région Hauts-de-France - Inventaire général ; (c) Communauté d'agglomération et ville de Saint-Quentin ; (c) INPI reproduction interdite



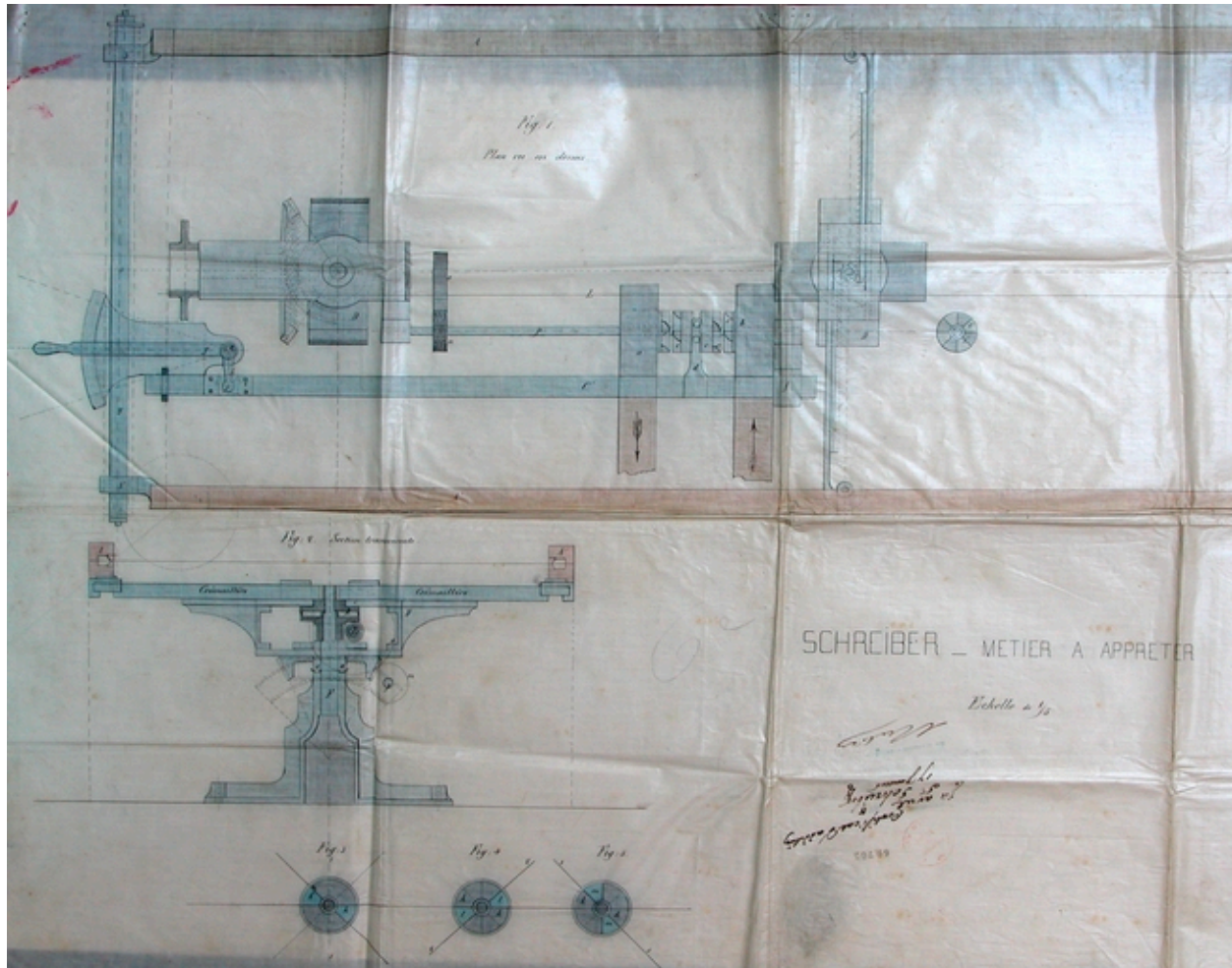
Système de concasseur à noix. Théodore Schreiber, 1862 (INPI).

IVR22\_20050205064NUCAB

Auteur de l'illustration : Pillet Frédéric

(c) Région Hauts-de-France - Inventaire général ; (c) Communauté d'agglomération et ville de Saint-Quentin ; (c) INPI reproduction interdite





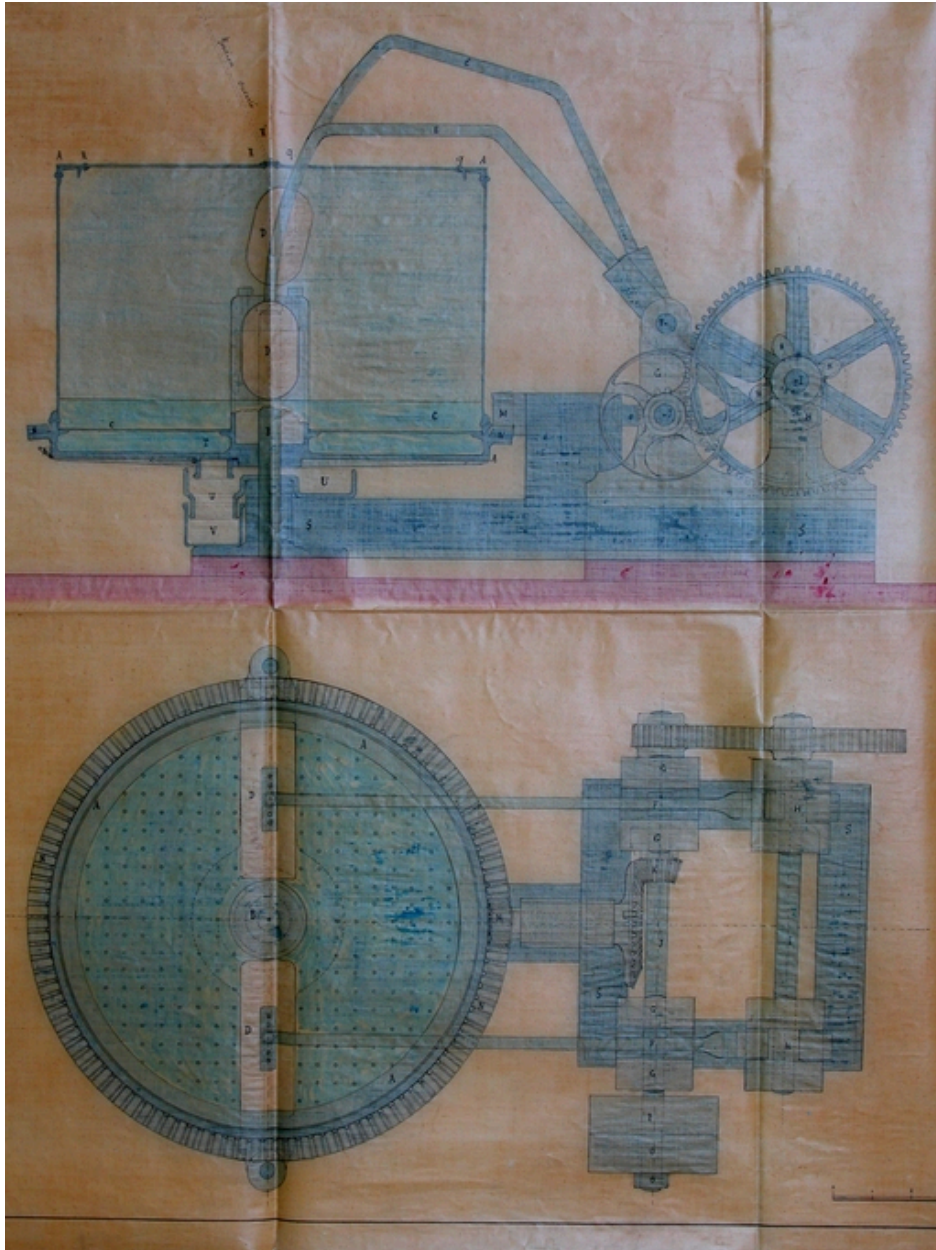
Métier à apprêter brisé à mouvements progressifs. Théodore Schreiber, 1868 (INPI).

IVR22\_20050205066NUCAB

Auteur de l'illustration : Pillet Frédéric

(c) Région Hauts-de-France - Inventaire général ; (c) Communauté d'agglomération et ville de Saint-Quentin ; (c) INPI reproduction interdite



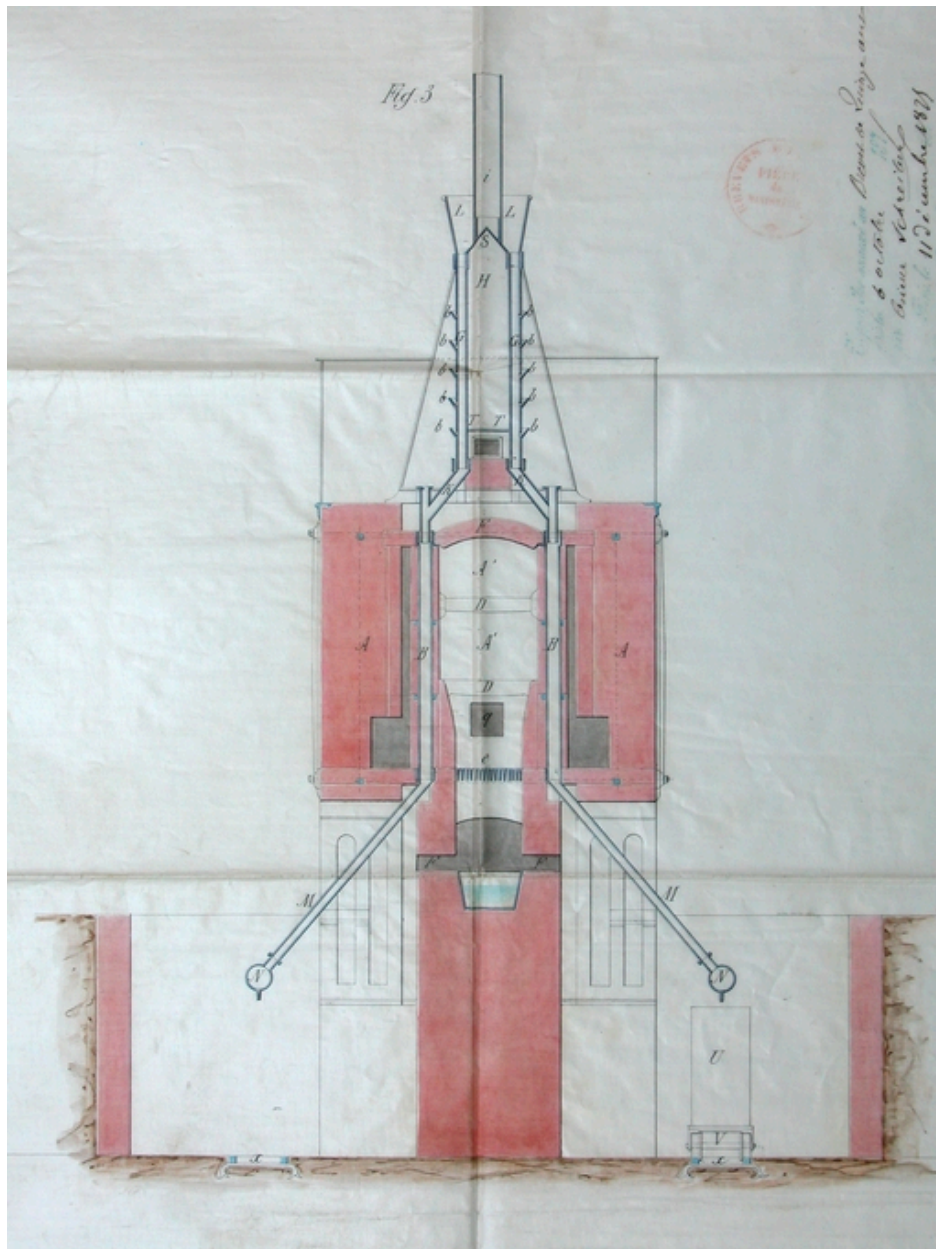


Système de lave-sacs à battoirs mécaniques. Théodore Schreiber, 1869 (INPI).

IVR22\_20050205067NUCAB

Auteur de l'illustration : Pillet Frédéric

(c) Région Hauts-de-France - Inventaire général ; (c) Communauté d'agglomération et ville de Saint-Quentin ; (c) INPI reproduction interdite



Appareil à gaz d'éclairage mixte. Théodore Schreiber, 1875 (INPI).

IVR22\_20050205068NUCAB

Auteur de l'illustration : Pillet Frédéric

(c) Région Hauts-de-France - Inventaire général ; (c) Communauté d'agglomération et ville de Saint-Quentin ; (c) INPI reproduction interdite

**T. SCHREIBER**  
INGÉNIEUR-CONSTRUCTEUR (breveté s. g. d. g.),  
**A SAINT-QUENTIN (Aisne).**

**NOUVEL APPAREIL A GAZ D'ÉCLAIRAGE UNIVERSEL**  
Avec fourneaux à cornues en fonte  
à double enveloppe réfractaire et Laveurs condensateurs  
à effets multiples,  
destiné à produire le gaz par la houille, le charbon boghead, les  
corps gras, les huiles lourdes et les huiles essentielles.  
Prix de revient du gaz : 10 à 15 c. le mètre cube.  
272 INSTALLATIONS.

**FOUR CONTINU A REVIVIFIER LE NOIR ANIMAL**  
A cornues ondulées, avec cuirasses régulatrices de chaleur  
et sécheur automatique.  
Consommation de 3 à 4 kilogrammes de coke par hectolitre  
de noir revivifié.  
AVANTAGES : 1° Revivification régulière; 2° Pas de noir blanc;  
3° Le noir sort froid du four.  
175 INSTALLATIONS.

**APPAREILS POUR LE TRAVAIL DU NOIR**

LAVEUR A NOIR UNIVERSEL A CHUTE LIBRE BLUTOIR A NOIR CONCASSEUR A NOIR	ÉLEVATEUR AUTOMATIQUE STATIQUE destiné à élever le noir et à contrôler le poids en même temps.
---	--

Plus de 500 applications.

**AUTRES APPAREILS BREVETÉS**  
LAVE-SACS à battoirs mécaniques. — RINCEUSES de sacs.  
MOULINS à sucre.  
BROYEURS pour engrais artificiels, tels que : Cornes, Os, Viande de  
cheval desséchée et autres matières chimiques.  
MALAXEURS pour la fabrication du lait de chaux.  
MÉLANGEURS pour le chaulage des jus.  
NIVEAU D'EAU à levier différentiel pour chaudière à vapeur.  
TRIPLE EFFET à circulation rationnelle.  
APPAREILS DE CHAUFFAGE pour fabriques et habitations.  
MÉTIERS MÉCANIQUES à apprêter les tissus (dits à dérailler).  
APPAREILS pour la diffusion.  
**Pose de conduite de jus**  
plus de 300 kilomètres posés jusqu'à ce jour.

Publicité de Théodore Schreiber, 1880 (almanach-annuaire de la ville, de l'arrondissement de Saint-Quentin et du département de l'Aisne : pour 1880).

Référence du document reproduit :

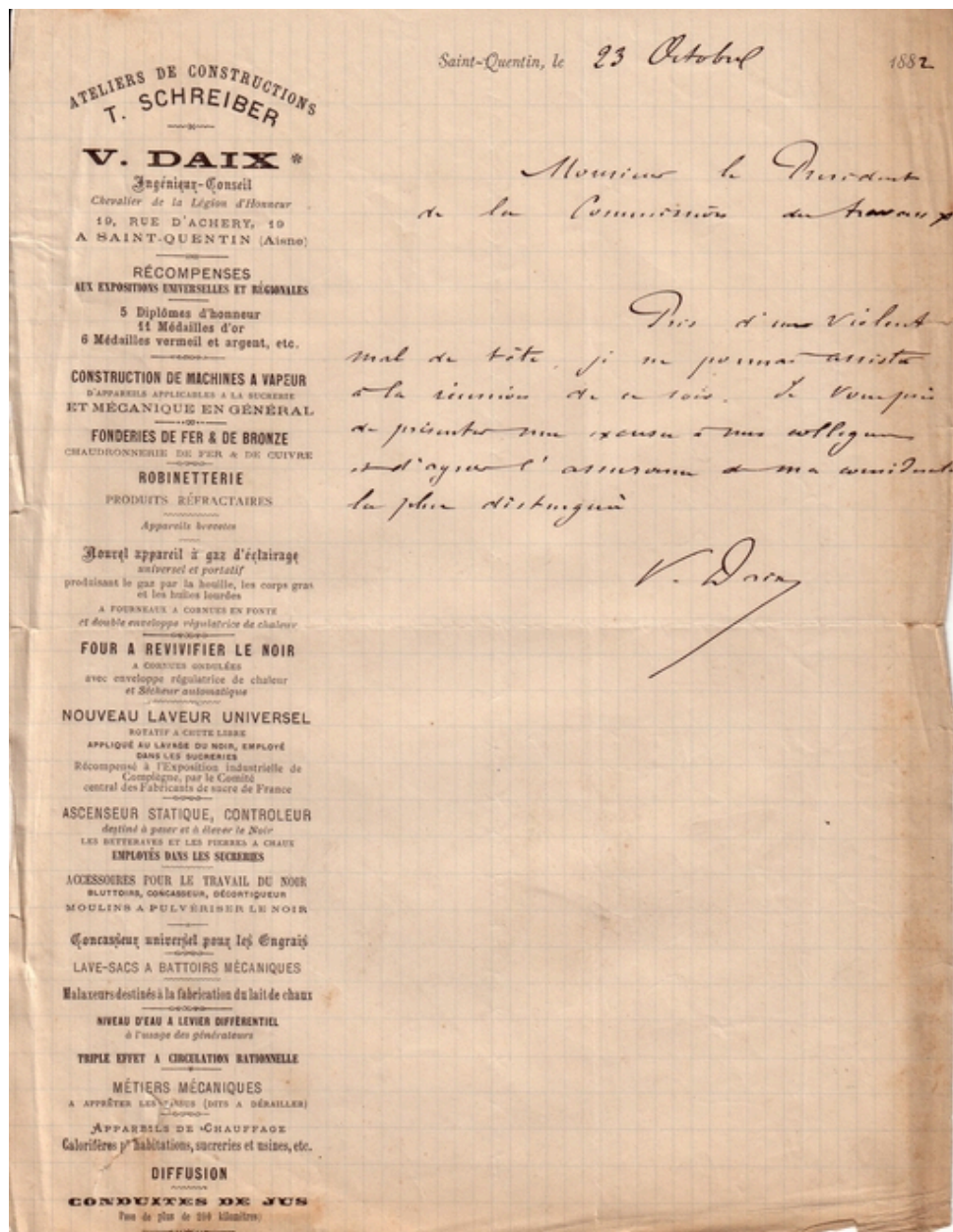
- "Almanach-annuaire de la ville, de l'arrondissement de Saint-Quentin et du département de l'Aisne : pour 1880", Saint-Quentin : Doloy Meurisse-Hourdequin, [n.d.]. 198 p. ill. 16 cm. Publicité imprimée, 1880. Bibliothèque municipale, Saint-Quentin : Fonds local : PL 109

IVR22\_20050205059NUCAB

Auteur de l'illustration : Pillet Frédéric

(c) Région Hauts-de-France - Inventaire général ; (c) Communauté d'agglomération et ville de Saint-Quentin  
reproduction soumise à autorisation du titulaire des droits d'exploitation



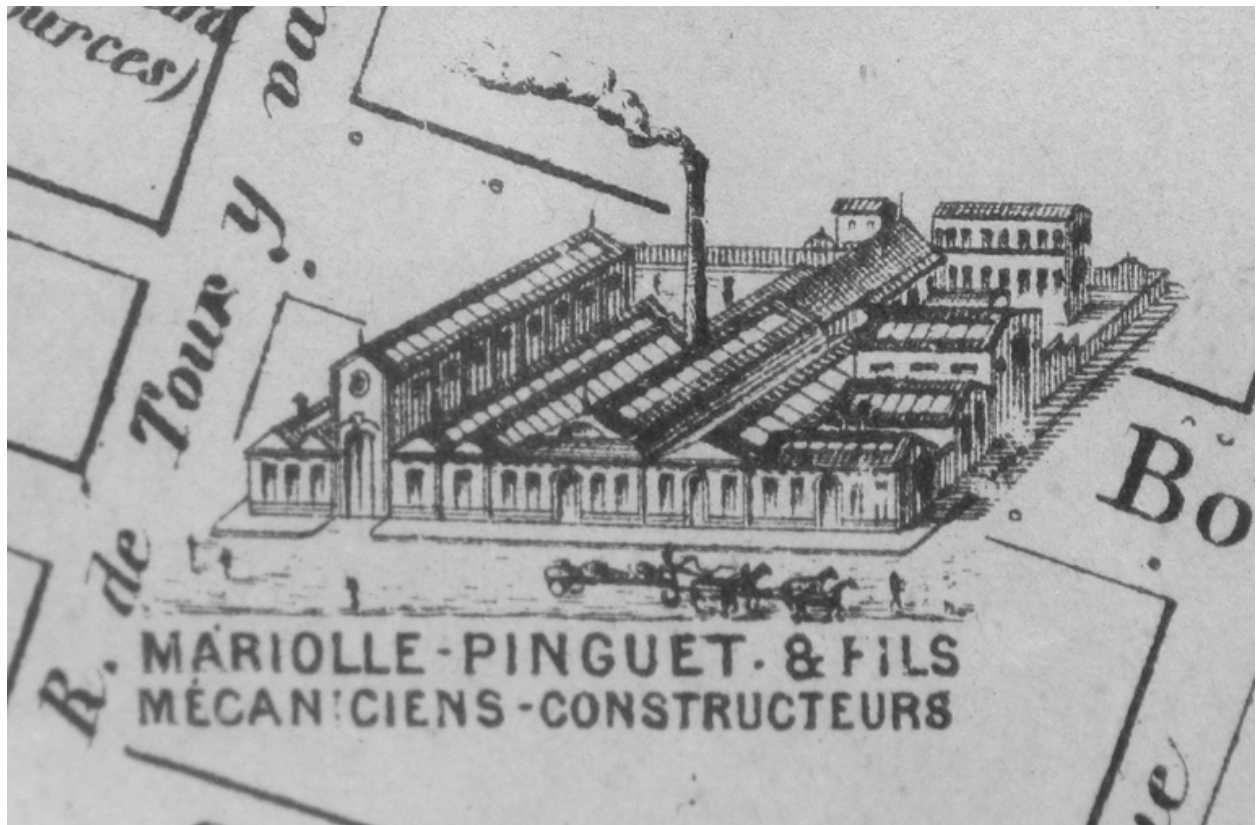


Papier à en-tête où figurent les noms de Théodore Schreiber (alors décédé) et Victor Daix, 1882 (AC Saint-Quentin).

IVR22\_20050205060NUCAB

Auteur de l'illustration : Pillet Frédéric

(c) Région Hauts-de-France - Inventaire général ; (c) Communauté d'agglomération et ville de Saint-Quentin  
reproduction soumise à autorisation du titulaire des droits d'exploitation



Nouveau plan de Saint-Quentin monumental et industriel : les ateliers vers 1894 (Musée Antoine Lécuyer).

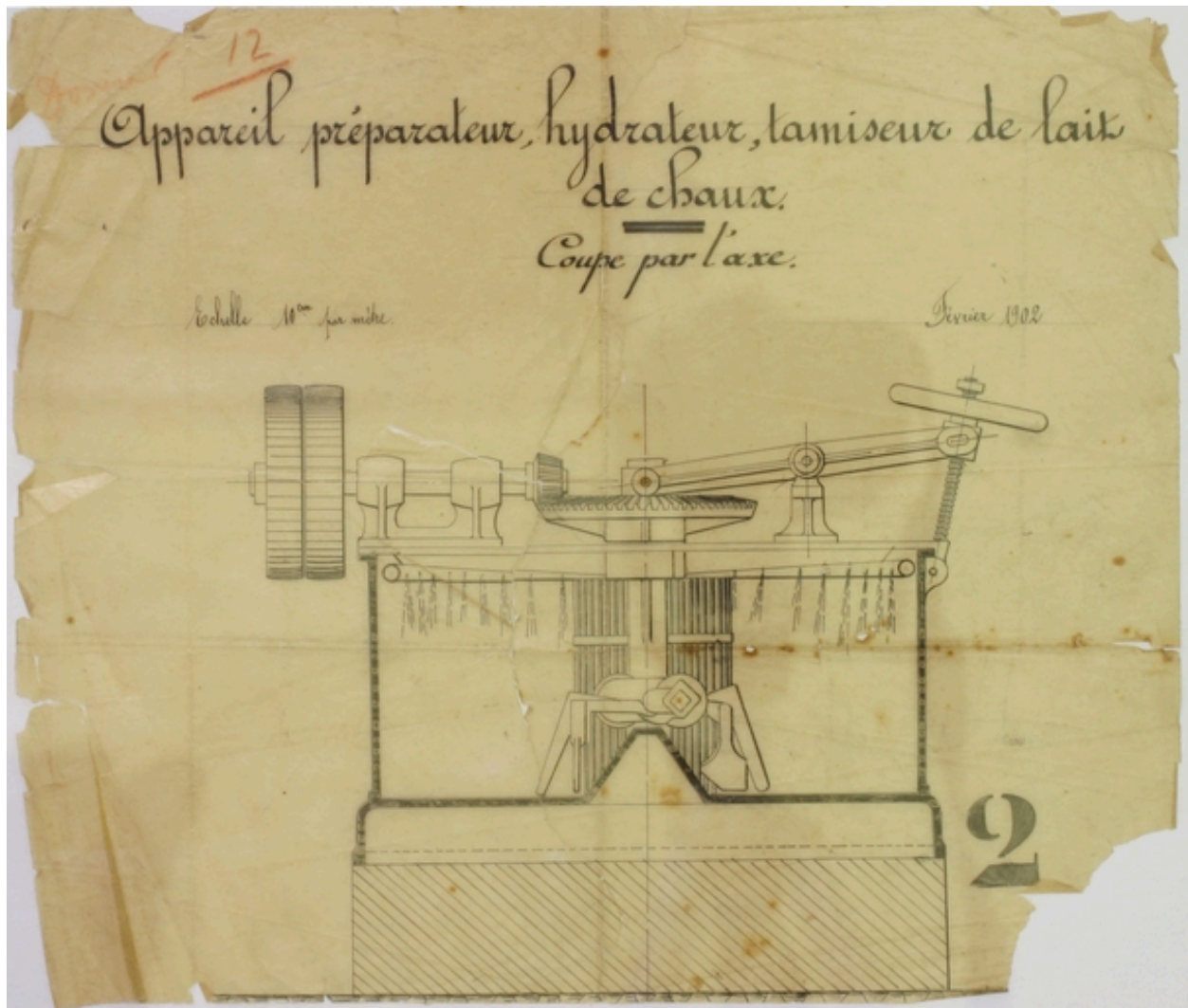
IVR22\_20050205944NUCAB

Auteur de l'illustration : Pillet Frédéric

(c) Région Hauts-de-France - Inventaire général ; (c) Communauté d'agglomération et ville de Saint-Quentin  
reproduction soumise à autorisation du titulaire des droits d'exploitation







Plan d'un appareil préparateur - hydrateur tamiseur de lait de chaux construit par Boubiéla et Deverly en 1902 (AP).

IVR22\_20050205231NUCAB

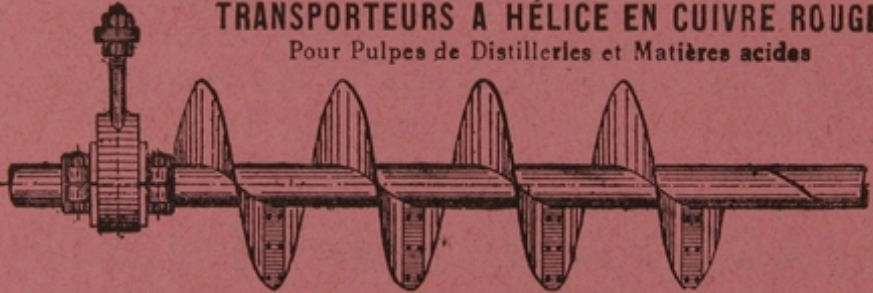
Auteur de l'illustration : Pillet Frédéric

(c) Région Hauts-de-France - Inventaire général ; (c) Communauté d'agglomération et ville de Saint-Quentin  
reproduction soumise à autorisation du titulaire des droits d'exploitation

**DEVERLY & BOUBIELA**  
CONSTRUCTEURS  
49, Rue Dachery, 49. — SAINT-QUENTIN  
**CONSTRUCTION & RÉPARATION**  
de Matériel pour Sucrieries, Distilleries, Apprêts,  
Brasseries et COSSETTERIES de Chicorée

**ÉLEVATEURS & TRANSPORTEURS A HÉLICE**  
à SPIRES en ACIER pour Sucres, Pulpes, Grains, Charbons, Tubercules  
Ciments, Phosphates, etc.

**TRANSPORTEURS A HÉLICE EN CUIVRE ROUGE**  
Pour Pulpes de Distilleries et Matières acides



**POMPES à eau, jus, sirops, masses cuites, FILTRES-PRESSES**  
**TRÉMIES et MONTE-CHARGES pour fours à chaux**  
**TAMISEURS pour lait de chaux. — POMPES à CHAINES**  
**APPAREILS pour la préparation de la PAILLE MÉLASSÉE**

*CONES et POULIES DE FRICTION en carton extra-dur pour Turbines,  
Dynamos, Pompes Centrifuges. ÉLEVATEURS et TRANSPORTEURS à Chaine*

*TURBINES ESSOREUSES à paniers emboutis*

TÉLÉPHONE 355

Publicité Deverly et Boubiéla, 1909 (Annuaire Paul Douai du département de l'Aisne 1909 : répertoire des adresses).

Référence du document reproduit :

- "Annuaire Paul Douai du département de l'Aisne 1909 : répertoire des adresses", Saint-Quentin : P. Douai, p. 1047. Publicité, 1909.  
Bibliothèque municipale, Saint-Quentin : Fonds local : ML 2571

IVR22\_20050205061NUCAB

Auteur de l'illustration : Pillet Frédéric

(c) Région Hauts-de-France - Inventaire général ; (c) Communauté d'agglomération et ville de Saint-Quentin  
reproduction soumise à autorisation du titulaire des droits d'exploitation



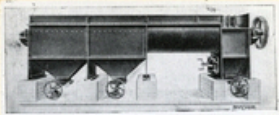

**ATELIERS DE CONSTRUCTIONS MÉCANIQUES**

# E. BOUBIÉLA & Fils

**SAINT-QUENTIN (Aisne)** Adresse Télégr. : HÉLICE - St-QUENTIN

Téléphone : 25.06

## APPAREILS pour SUCRERIES

LAVEURS à BETTERAVES, Éboueurs - Désherbeurs  
Hydro-épierreurs

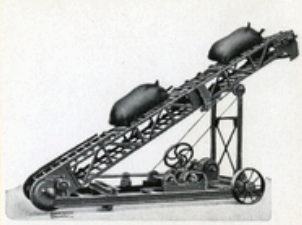
TRANSPORTEURS à Râteaux - à Courroie - à Vis tôle ou  
Ruban - à Secousses - à Tablier, etc.  
pour Pulpes, Charbons, Chaux, Écumes, Sucres, etc.

ÉLEVATEURS à Hélice à Godets - DÉLAYEREURS d'ÉCUMES

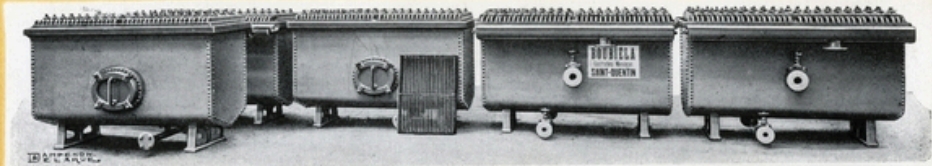
PRÉPARATEURS de lait de chaux - TAMISEURS à secousses

MÉLANGEURS à HÉLICE MARINE pour Jus, Sirops

FILTRES MÉCANIQUES, POMPES à CHAÎNE, GERBEURS de Sacs



TRANSPORTEURS  
'SAUTERELLES'  
à Moteur électrique  
ou à essence



**BUVARD**

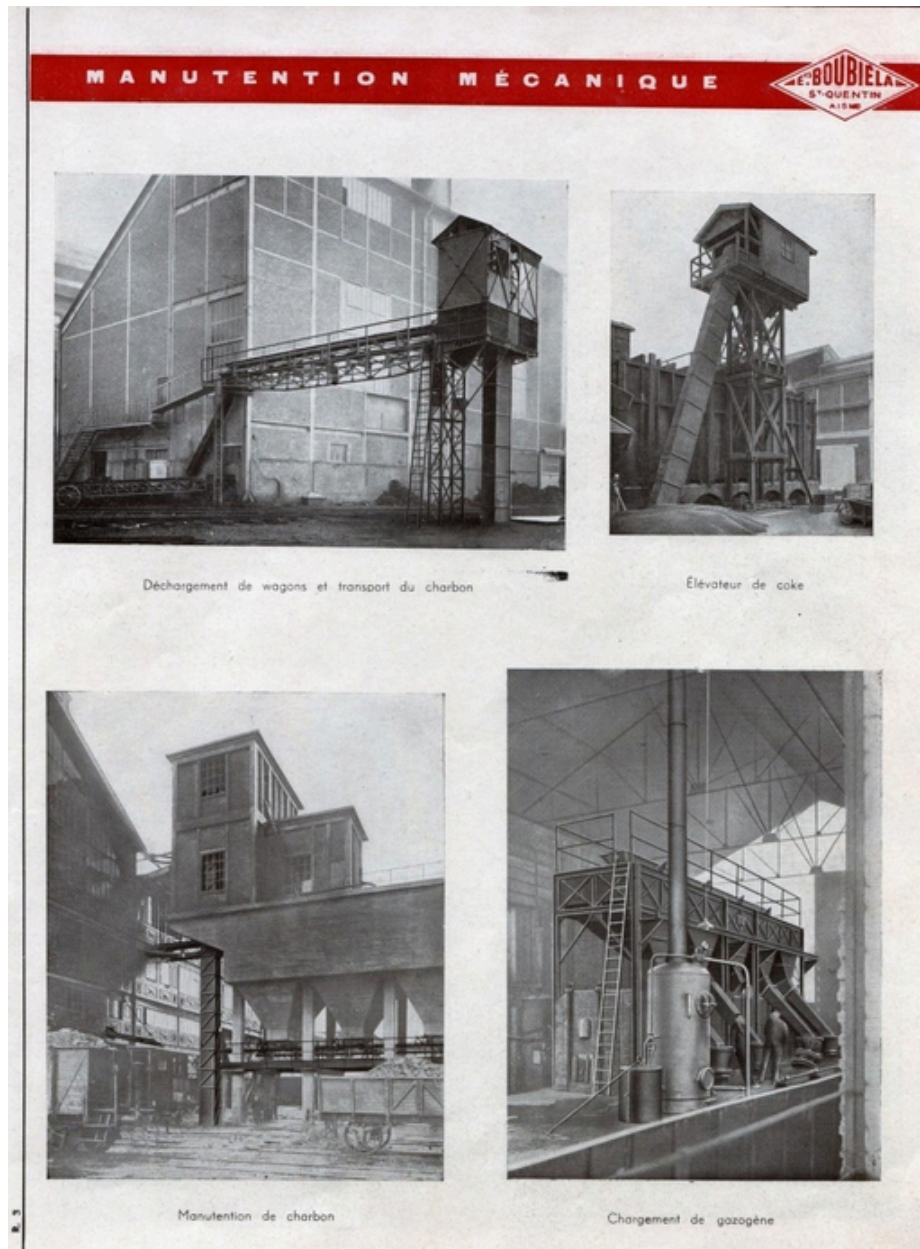
31.433

Buvard publicitaire Boubiéla (AP).

IVR22\_20050205122NUCAB

Auteur de l'illustration : Pillet Frédéric

(c) Région Hauts-de-France - Inventaire général ; (c) Communauté d'agglomération et ville de Saint-Quentin  
reproduction soumise à autorisation du titulaire des droits d'exploitation



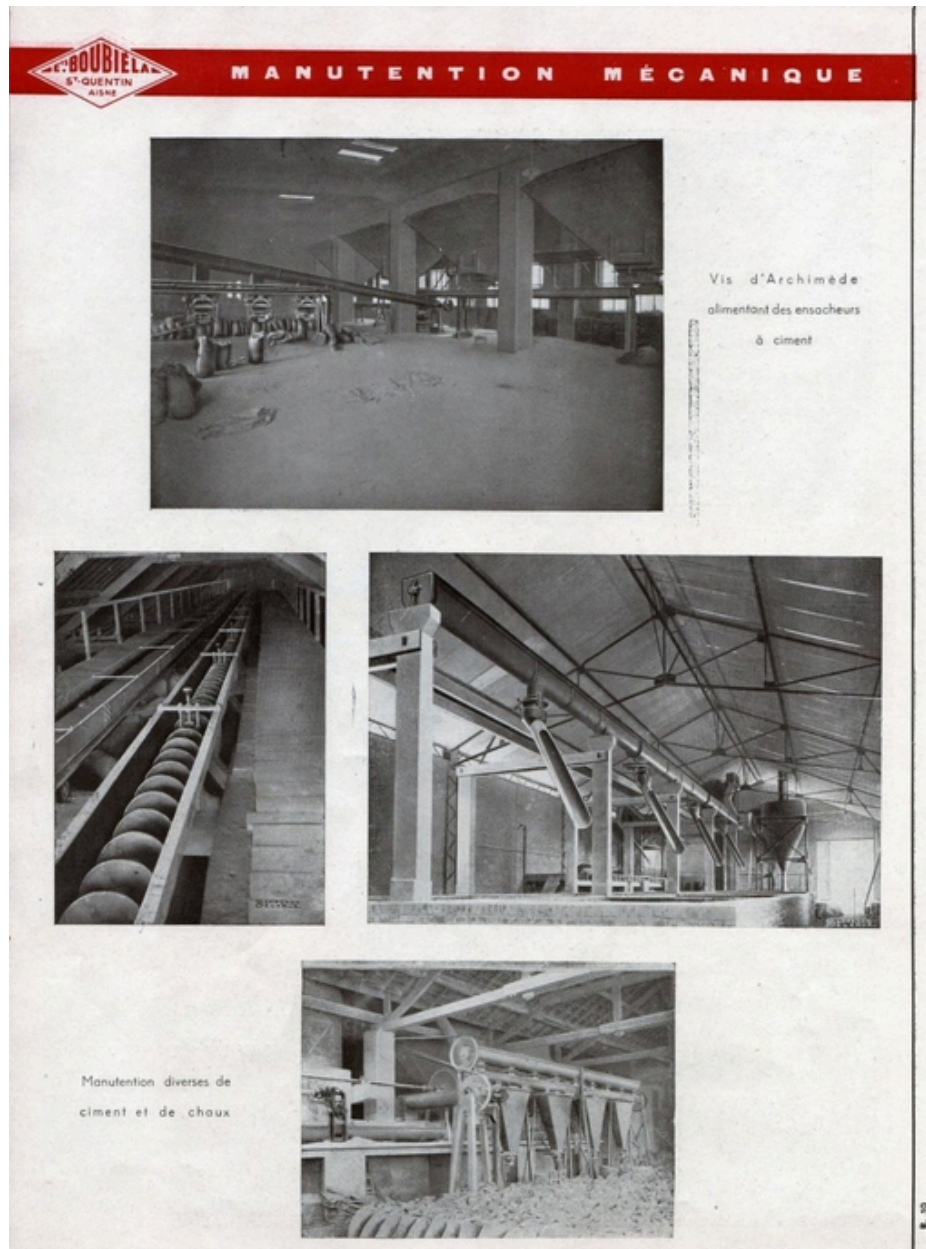
Equipements pour la manutention de charbon (AP).

IVR22\_20050205123NUCAB

Auteur de l'illustration : Pillet Frédéric

(c) Région Hauts-de-France - Inventaire général ; (c) Communauté d'agglomération et ville de Saint-Quentin  
reproduction soumise à autorisation du titulaire des droits d'exploitation



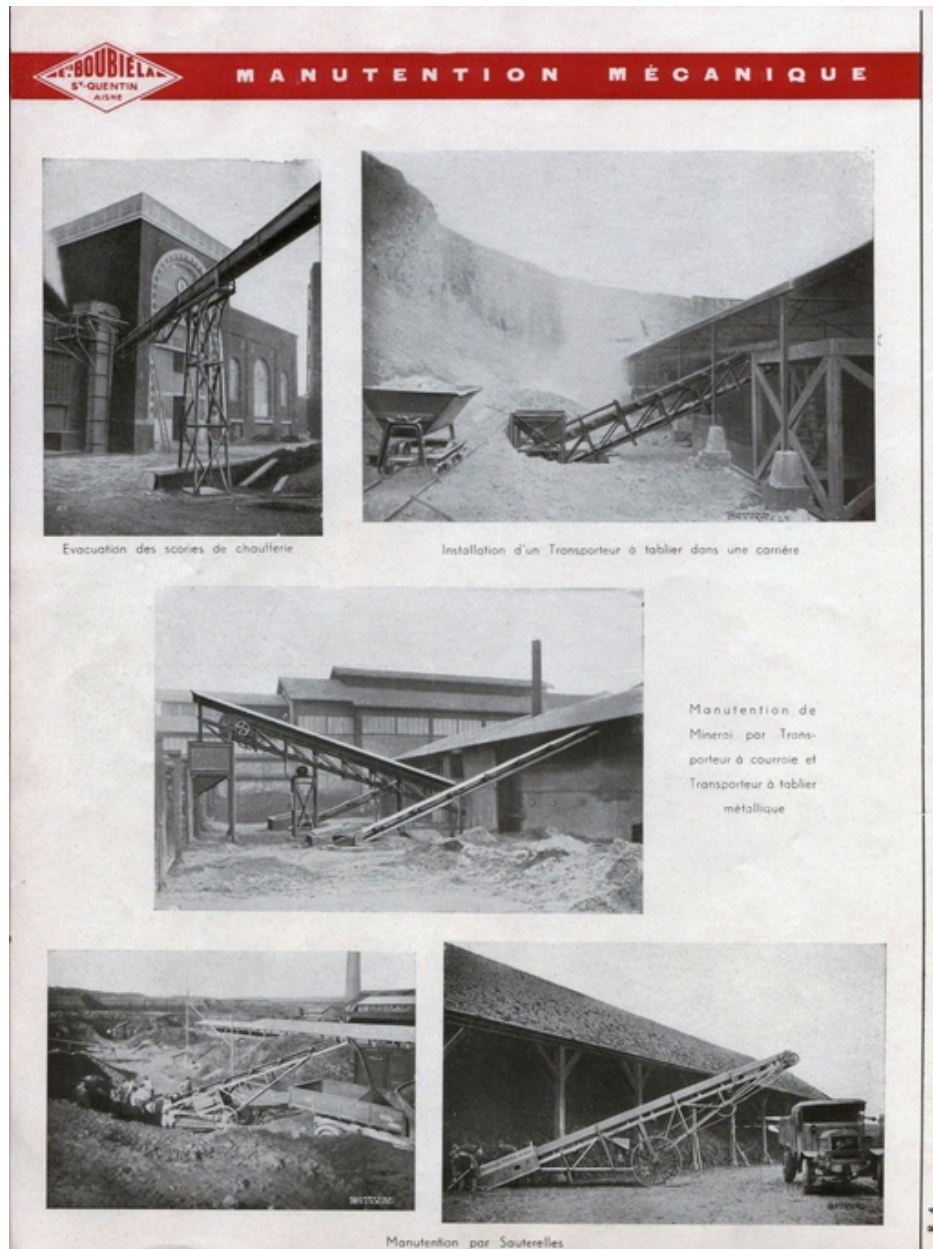


Equipements pour la manutention de ciment et de chaux (AP).

IVR22\_20050205124NUCAB

Auteur de l'illustration : Pillet Frédéric

(c) Région Hauts-de-France - Inventaire général ; (c) Communauté d'agglomération et ville de Saint-Quentin  
reproduction soumise à autorisation du titulaire des droits d'exploitation



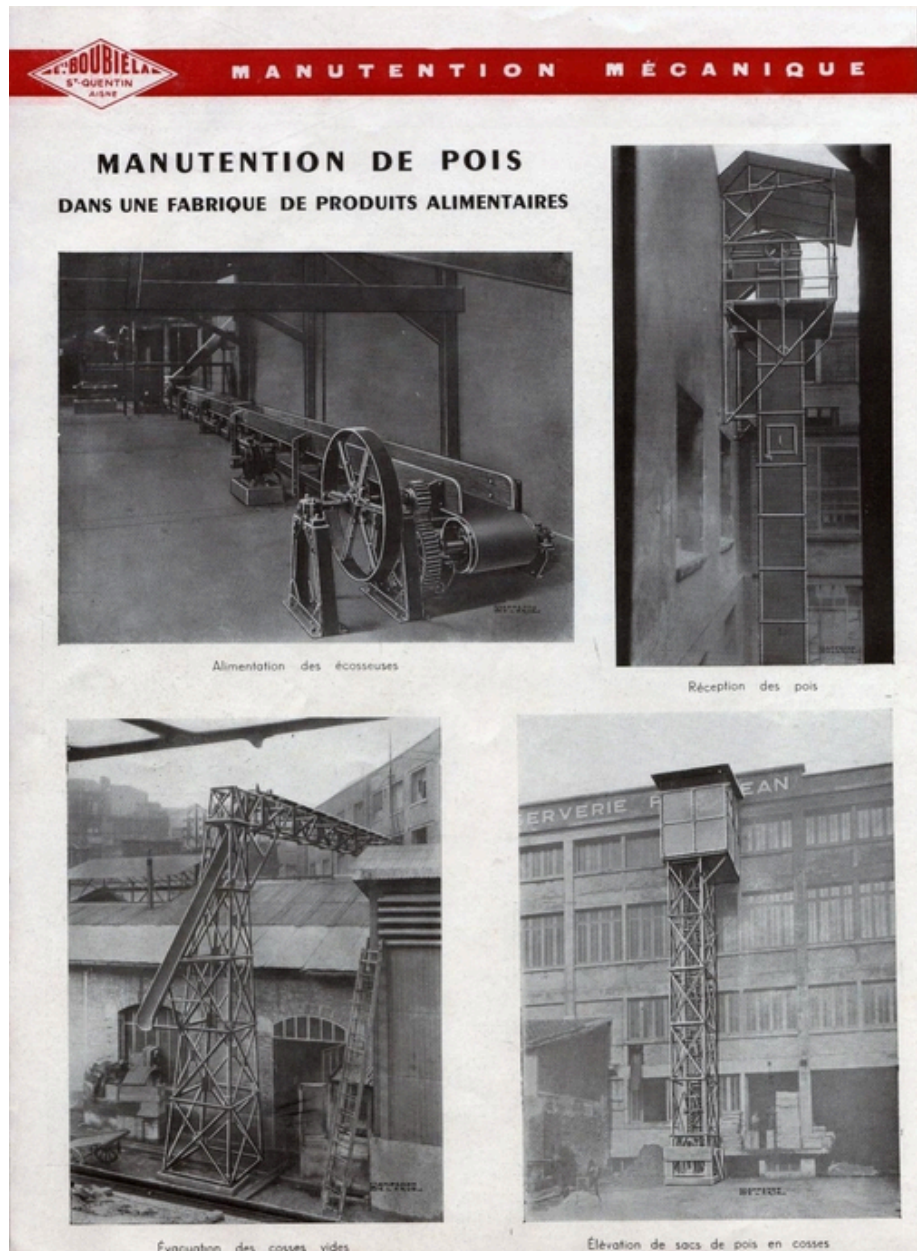
Transporteurs à bande (AP).

IVR22\_20050205125NUCAB

Auteur de l'illustration : Pillet Frédéric

(c) Région Hauts-de-France - Inventaire général ; (c) Communauté d'agglomération et ville de Saint-Quentin  
reproduction soumise à autorisation du titulaire des droits d'exploitation





Equipements pour la manutention de pois (AP).

IVR22\_20050205126NUCAB

Auteur de l'illustration : Pillet Frédéric

(c) Région Hauts-de-France - Inventaire général ; (c) Communauté d'agglomération et ville de Saint-Quentin  
reproduction soumise à autorisation du titulaire des droits d'exploitation



Ateliers et logement patronal, rue des Patriotes, 1919 (AD Aisne).

IVR22\_20050205070NUCAB

Auteur de l'illustration : Pillet Frédéric

(c) Région Hauts-de-France - Inventaire général ; (c) Département de l'Aisne ; (c) Communauté d'agglomération et ville de Saint-Quentin

reproduction soumise à autorisation du titulaire des droits d'exploitation



Ateliers bordant le boulevard Léon-Blum, 1919 (AD Aisne).

IVR22\_20050205071NUCAB

Auteur de l'illustration : Pillet Frédéric

(c) Région Hauts-de-France - Inventaire général ; (c) Département de l'Aisne ; (c) Communauté d'agglomération et ville de Saint-Quentin

reproduction soumise à autorisation du titulaire des droits d'exploitation



Atelier et magasin industriel, 1919 (AD Aisne).

IVR22\_20050205072NUCAB

Auteur de l'illustration : Pillet Frédéric

(c) Région Hauts-de-France - Inventaire général ; (c) Département de l'Aisne ; (c) Communauté d'agglomération et ville de Saint-Quentin

reproduction soumise à autorisation du titulaire des droits d'exploitation





Atelier de mécanique, 1919 (AD Aisne).

IVR22\_20050205073NUCAB

Auteur de l'illustration : Pillet Frédéric

(c) Région Hauts-de-France - Inventaire général ; (c) Département de l'Aisne ; (c) Communauté d'agglomération et ville de Saint-Quentin

reproduction soumise à autorisation du titulaire des droits d'exploitation



Façade de l'atelier annexe, boulevard Léon Blum. A droite, l'atelier de mécanique. 1919 (AD Aisne).

IVR22\_20050205074NUCAB

Auteur de l'illustration : Pillet Frédéric

(c) Région Hauts-de-France - Inventaire général ; (c) Département de l'Aisne ; (c) Communauté d'agglomération et ville de Saint-Quentin

reproduction soumise à autorisation du titulaire des droits d'exploitation



Vue intérieure de l'atelier annexe, où est entreposée une locomobile, 1919 (AD Aisne).

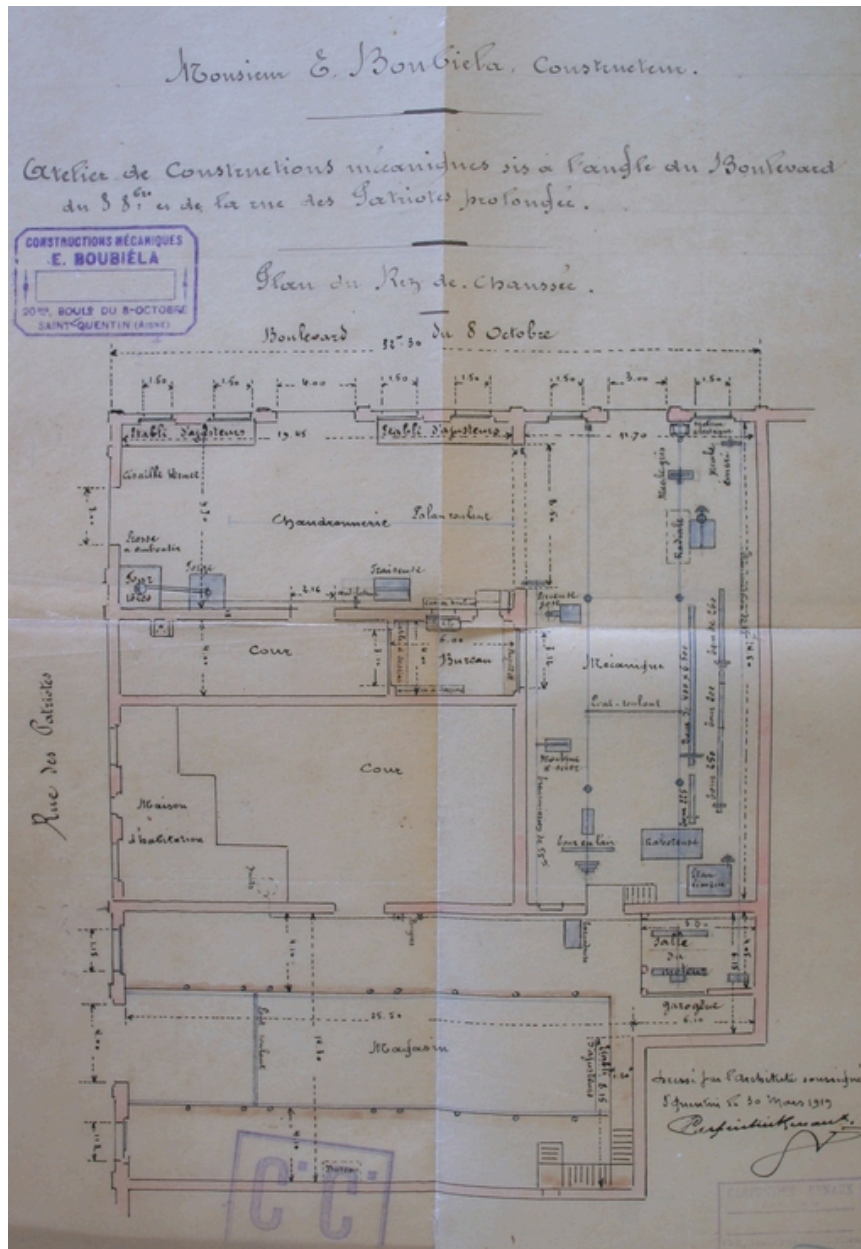
IVR22\_20050205075NUCAB

Auteur de l'illustration : Pillet Frédéric

(c) Région Hauts-de-France - Inventaire général ; (c) Département de l'Aisne ; (c) Communauté d'agglomération et ville de Saint-Quentin

reproduction soumise à autorisation du titulaire des droits d'exploitation





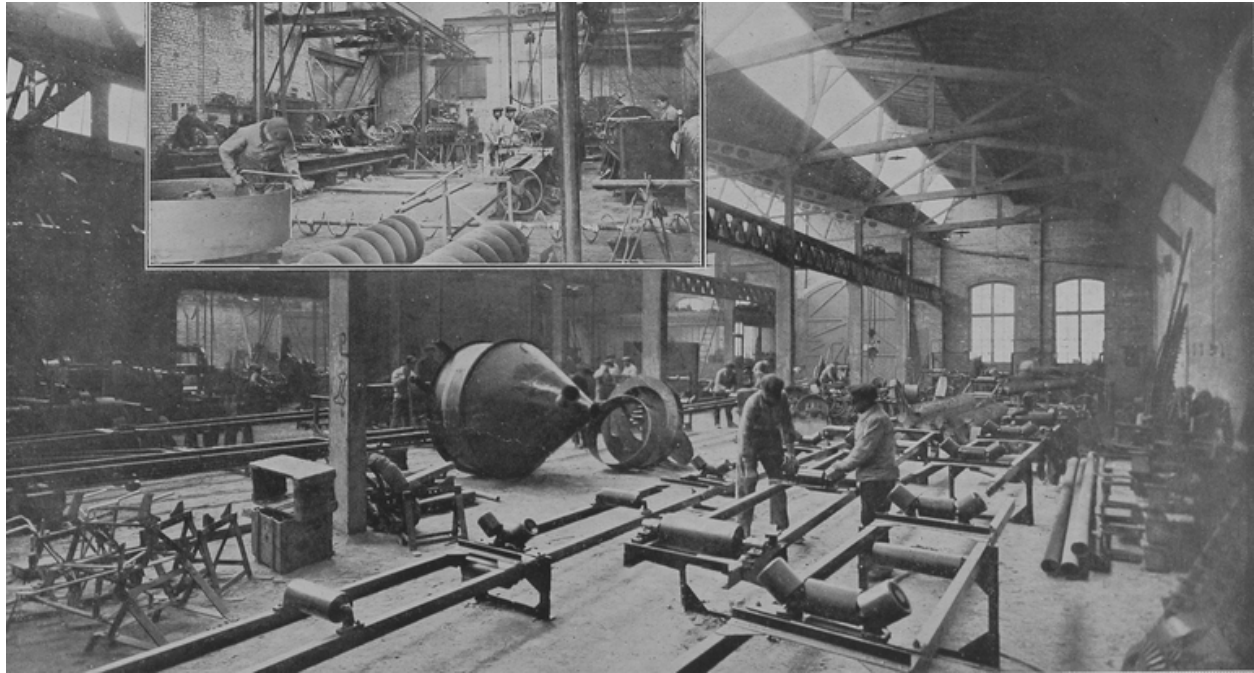
Ateliers de constructions mécaniques. Plan du rez-de-chaussée par Charpentier-Renaux, 1919 (AD Aisne).

IVR22\_20050205069NUCAB

Auteur de l'illustration : Pillet Frédéric

(c) Région Hauts-de-France - Inventaire général ; (c) Département de l'Aisne ; (c) Communauté d'agglomération et ville de Saint-Quentin

reproduction soumise à autorisation du titulaire des droits d'exploitation



Les ateliers après la reconstruction, vers 1920-1922 (Le Monde Illustré).

Référence du document reproduit :

- "Le Monde Illustré - La reconstitution des régions dévastées : L'Aisne 1918-1922", tome 6, 65ème année, 1922. p. 95. Impression photomécanique, [1920-1922].  
Bibliothèque municipale, Saint-Quentin : Fonds local : GL 506

IVR22\_20050205076NUCAB

Auteur de l'illustration : Pillet Frédéric

(c) Région Hauts-de-France - Inventaire général ; (c) Communauté d'agglomération et ville de Saint-Quentin  
reproduction soumise à autorisation du titulaire des droits d'exploitation



Papier à en-tête E. Boubiéla, 1921 (AD Aisne).

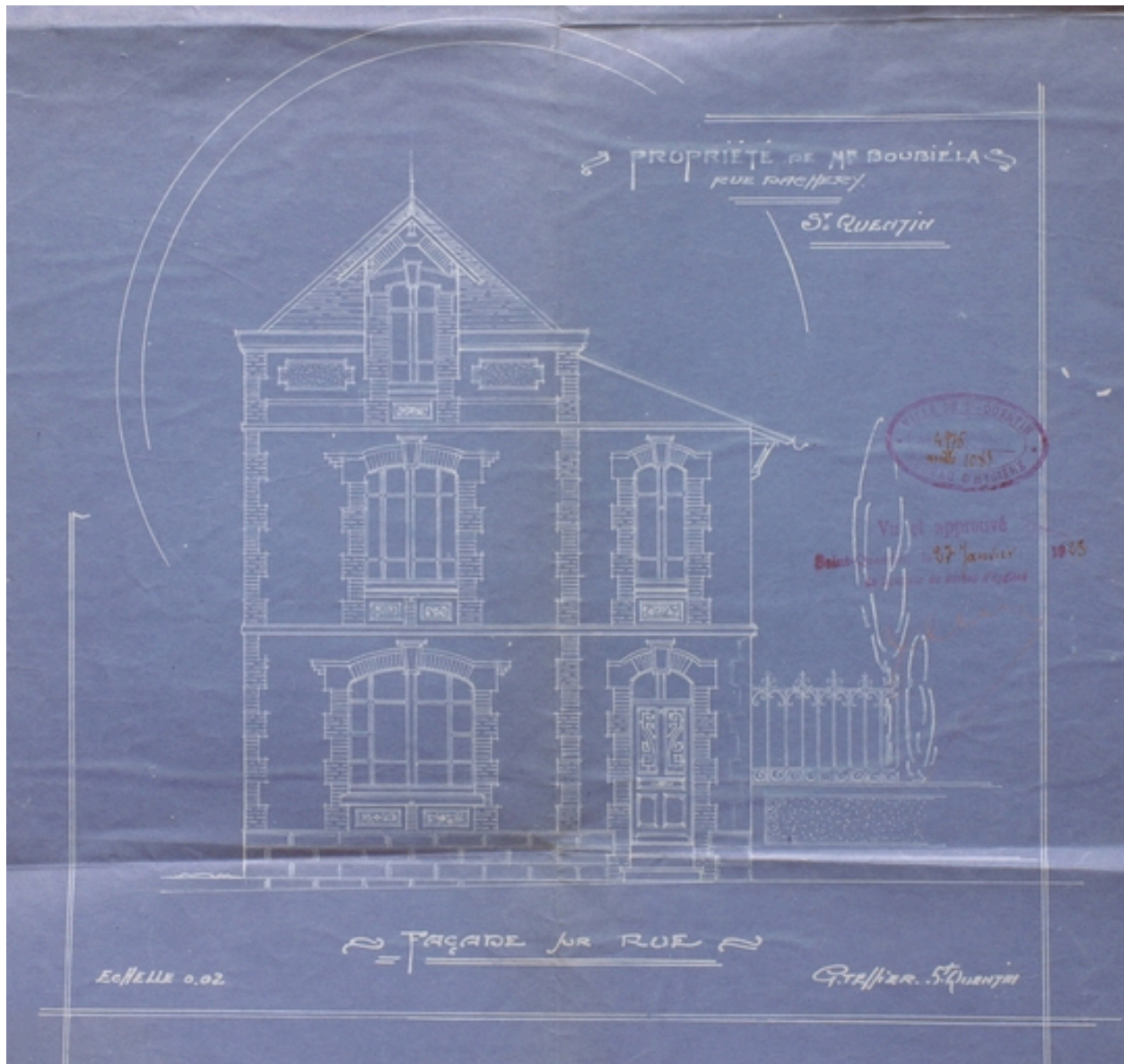
IVR22\_20050205062NUCAB

Auteur de l'illustration : Pillet Frédéric

(c) Région Hauts-de-France - Inventaire général ; (c) Département de l'Aisne ; (c) Communauté d'agglomération et ville de Saint-Quentin

reproduction soumise à autorisation du titulaire des droits d'exploitation



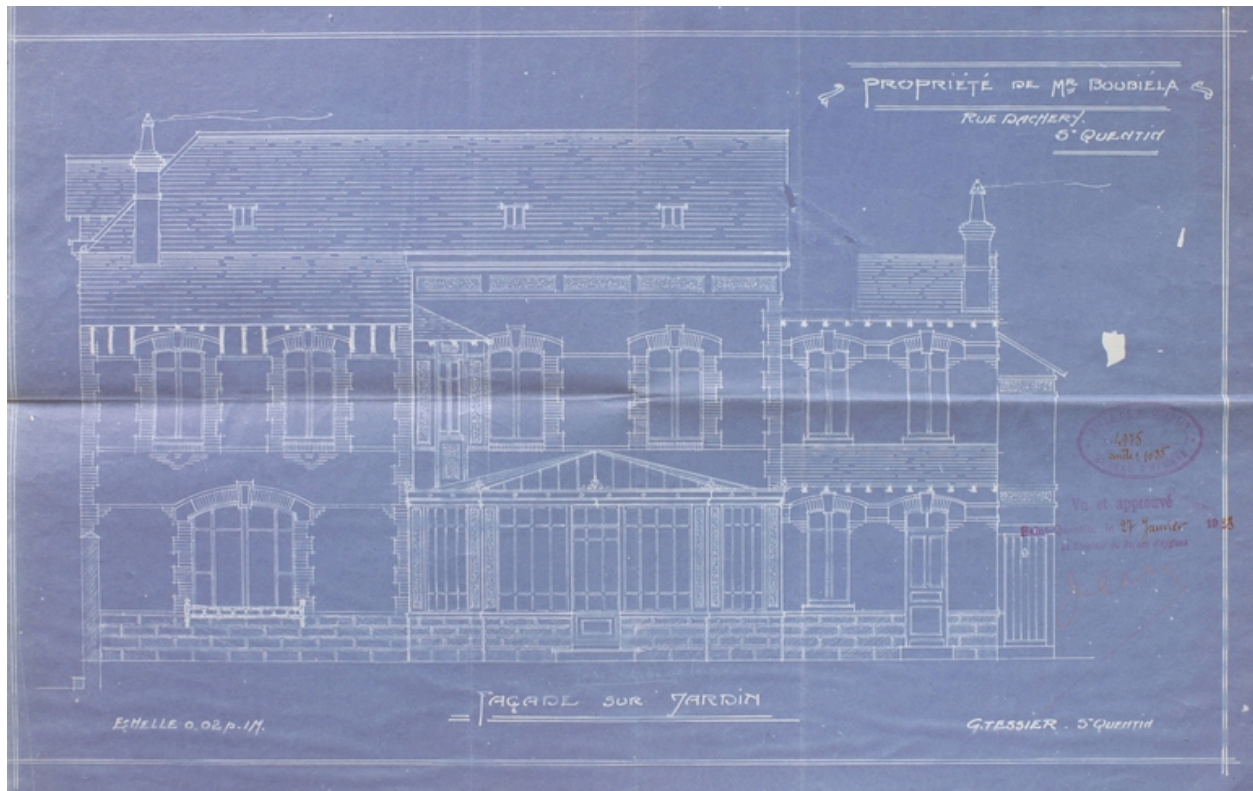


Façade sur rue du logement patronal, par Tessier, 1923 (AC Saint-Quentin).

IVR22\_20050205877NUCAB

Auteur de l'illustration : Pillet Frédéric

(c) Région Hauts-de-France - Inventaire général ; (c) Communauté d'agglomération et ville de Saint-Quentin  
reproduction soumise à autorisation du titulaire des droits d'exploitation

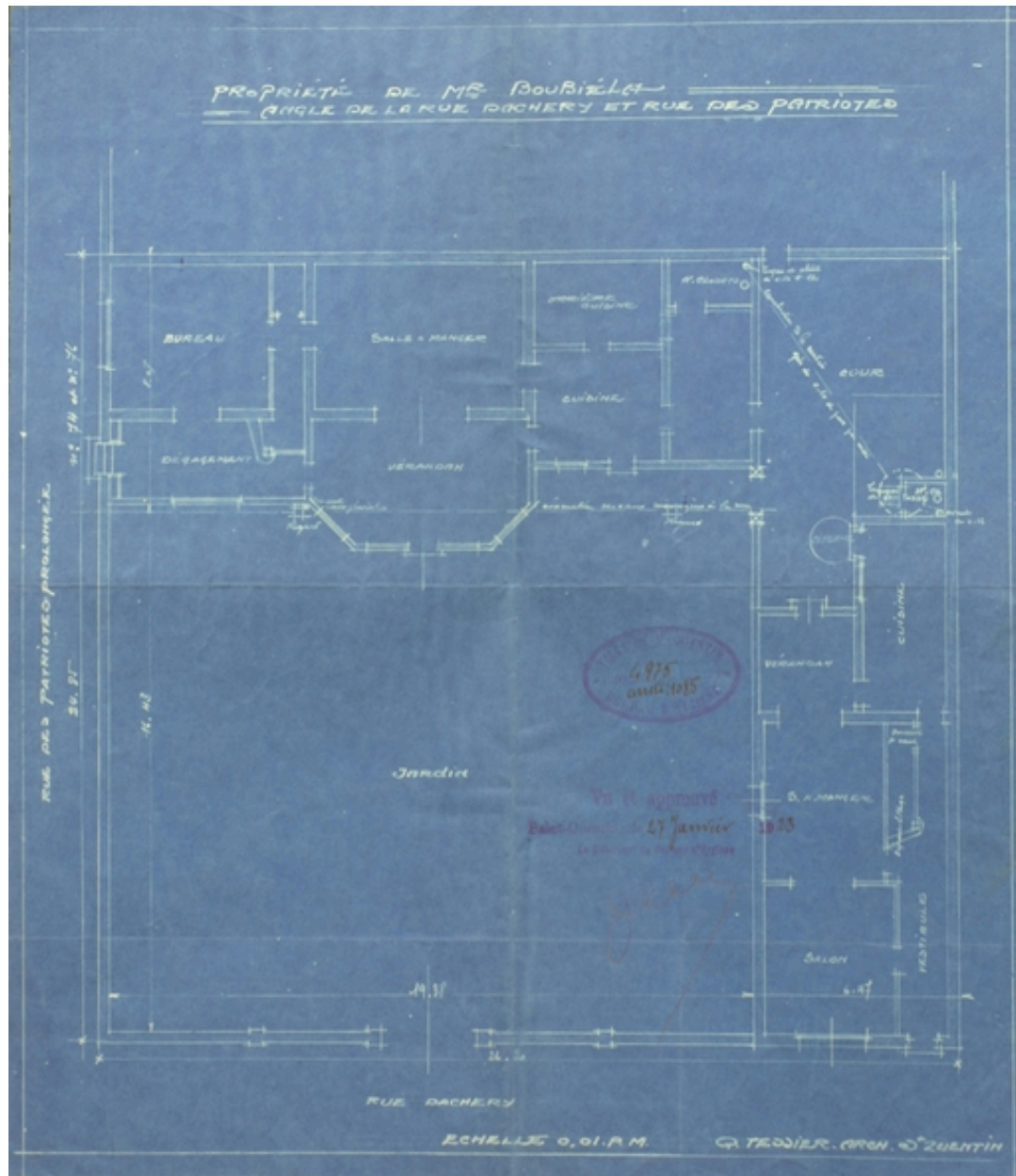


Façade sur jardin du logement patronal par Tessier, 1923 (AC Saint-Quentin).

IVR22\_20050205878NUCAB

Auteur de l'illustration : Pillet Frédéric

(c) Région Hauts-de-France - Inventaire général ; (c) Communauté d'agglomération et ville de Saint-Quentin  
reproduction soumise à autorisation du titulaire des droits d'exploitation



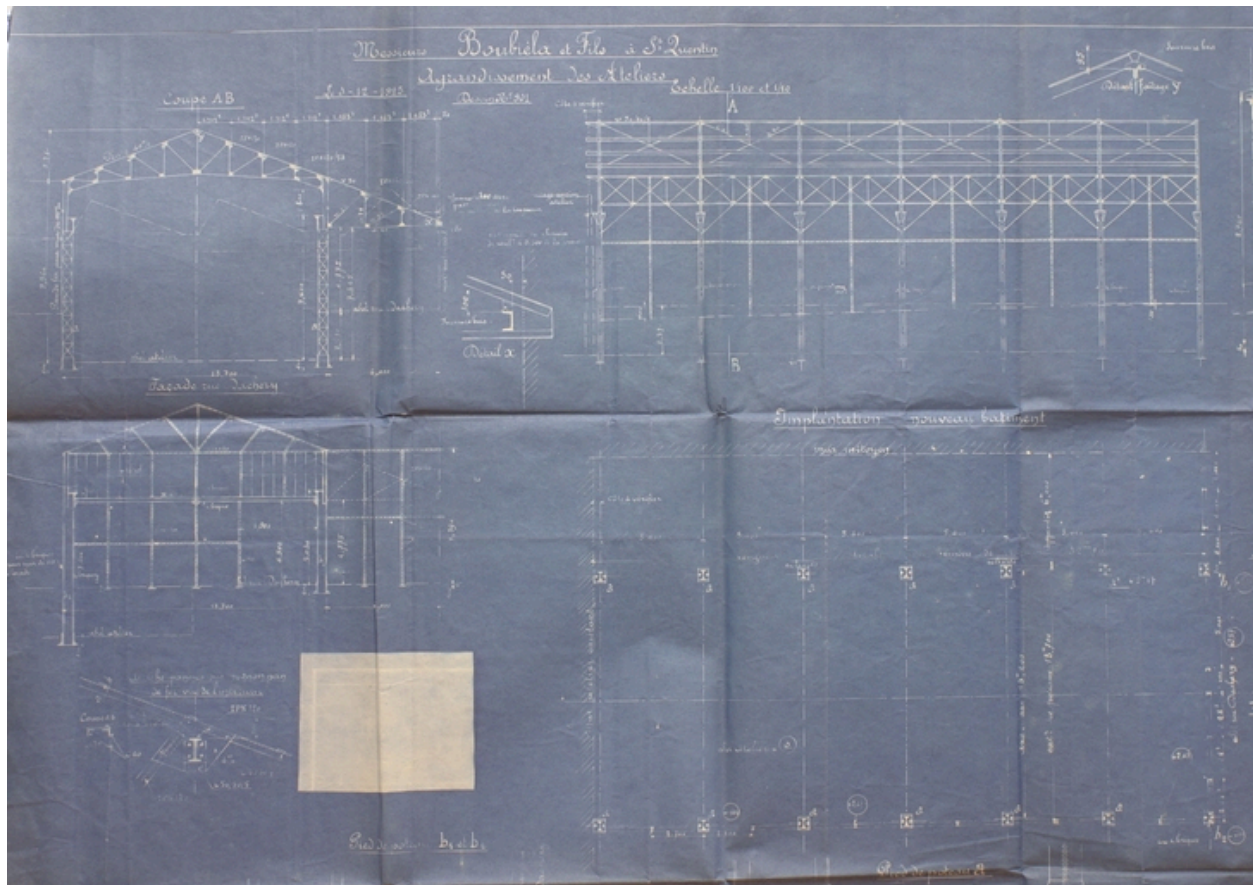
Plan du rez-de-chaussée du logement patronal par Tessier, 1923 (AC Saint-Quentin).

IVR22\_20050205879NUCAB

Auteur de l'illustration : Pillet Frédéric

(c) Région Hauts-de-France - Inventaire général ; (c) Communauté d'agglomération et ville de Saint-Quentin  
reproduction soumise à autorisation du titulaire des droits d'exploitation



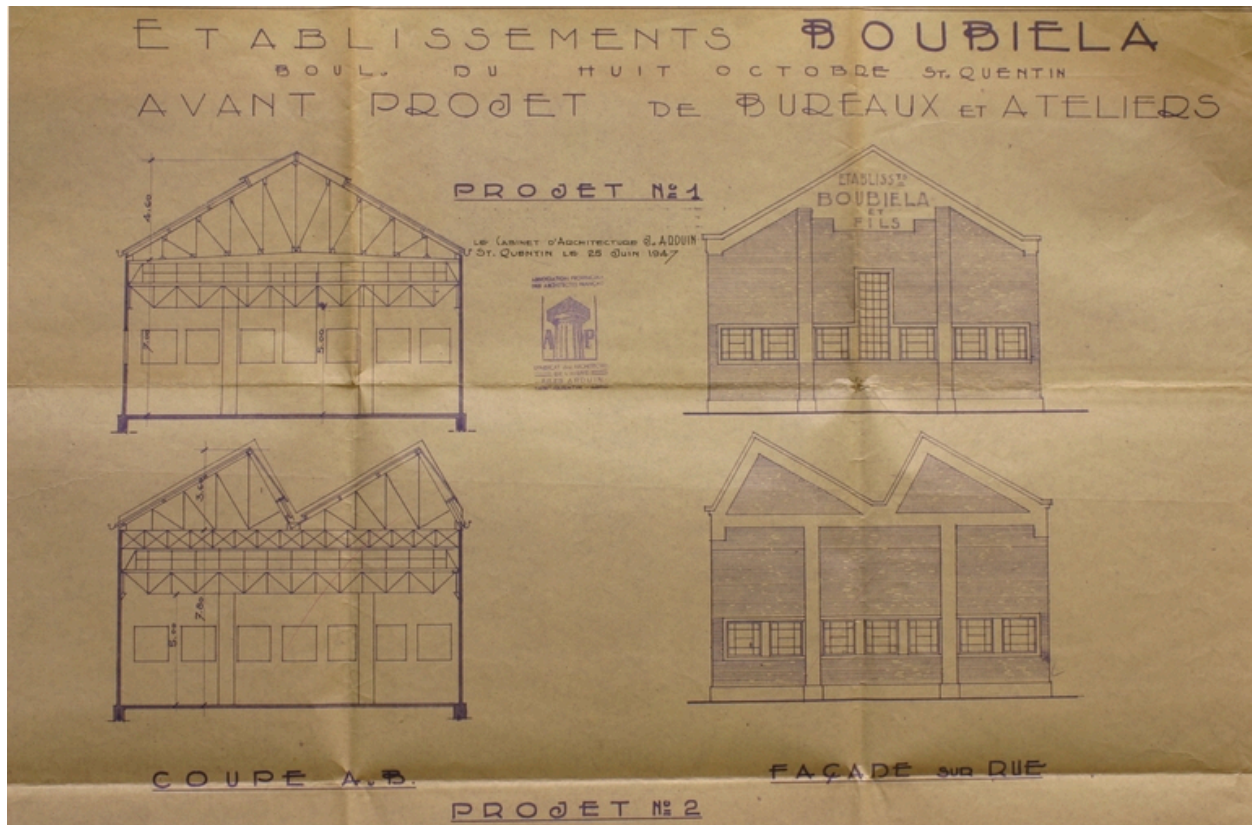


Plans de l'atelier construit en 1926, par Bourleaux Fils entrepreneurs (AC Saint-Quentin).

IVR22\_20050205880NUCAB

Auteur de l'illustration : Pillet Frédéric

(c) Région Hauts-de-France - Inventaire général ; (c) Communauté d'agglomération et ville de Saint-Quentin  
reproduction soumise à autorisation du titulaire des droits d'exploitation

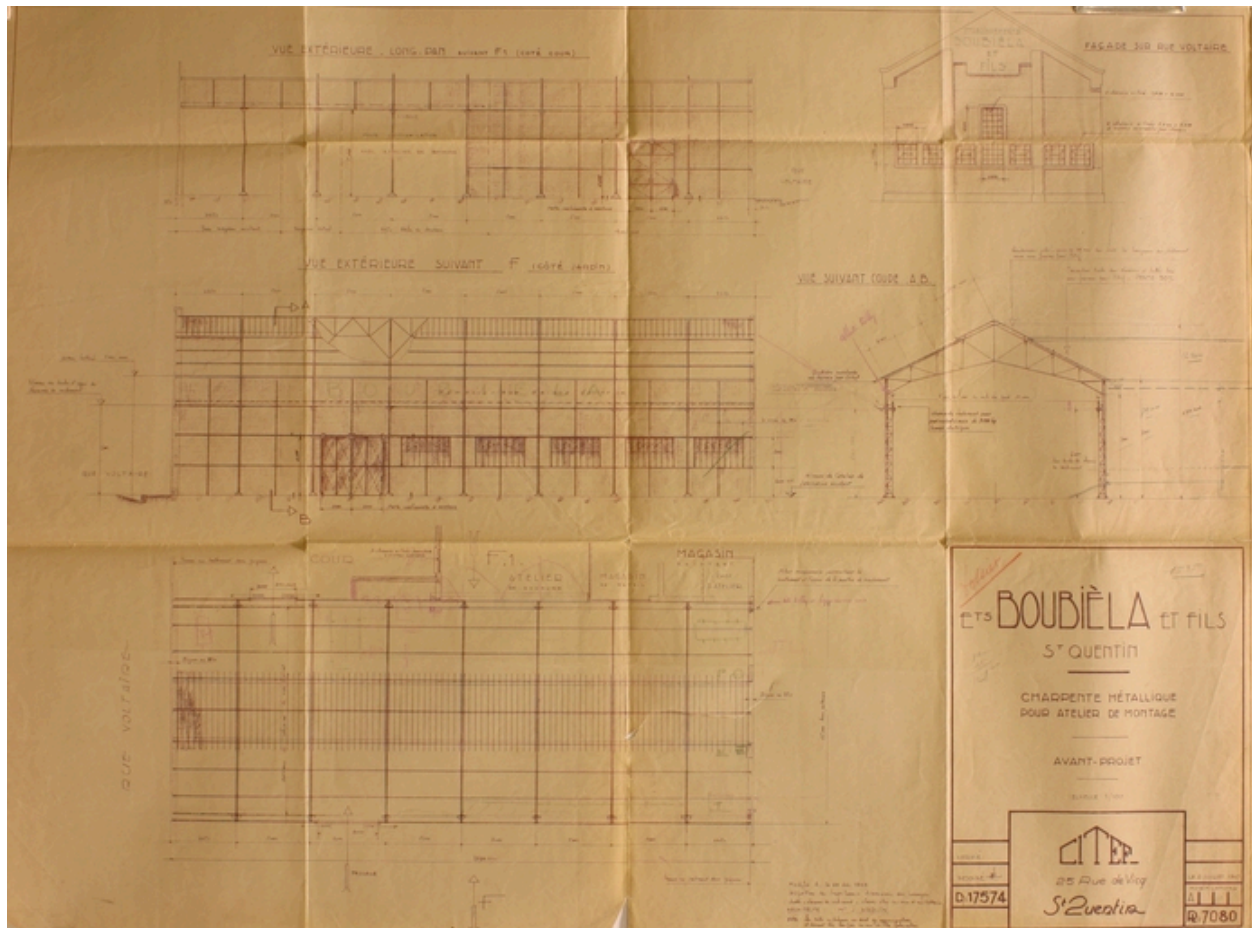


Projets de construction d'une nouvelle halle, 1947 (AP).

IVR22\_20050205232NUCAB

Auteur de l'illustration : Pillet Frédéric

(c) Région Hauts-de-France - Inventaire général ; (c) Communauté d'agglomération et ville de Saint-Quentin  
reproduction soumise à autorisation du titulaire des droits d'exploitation



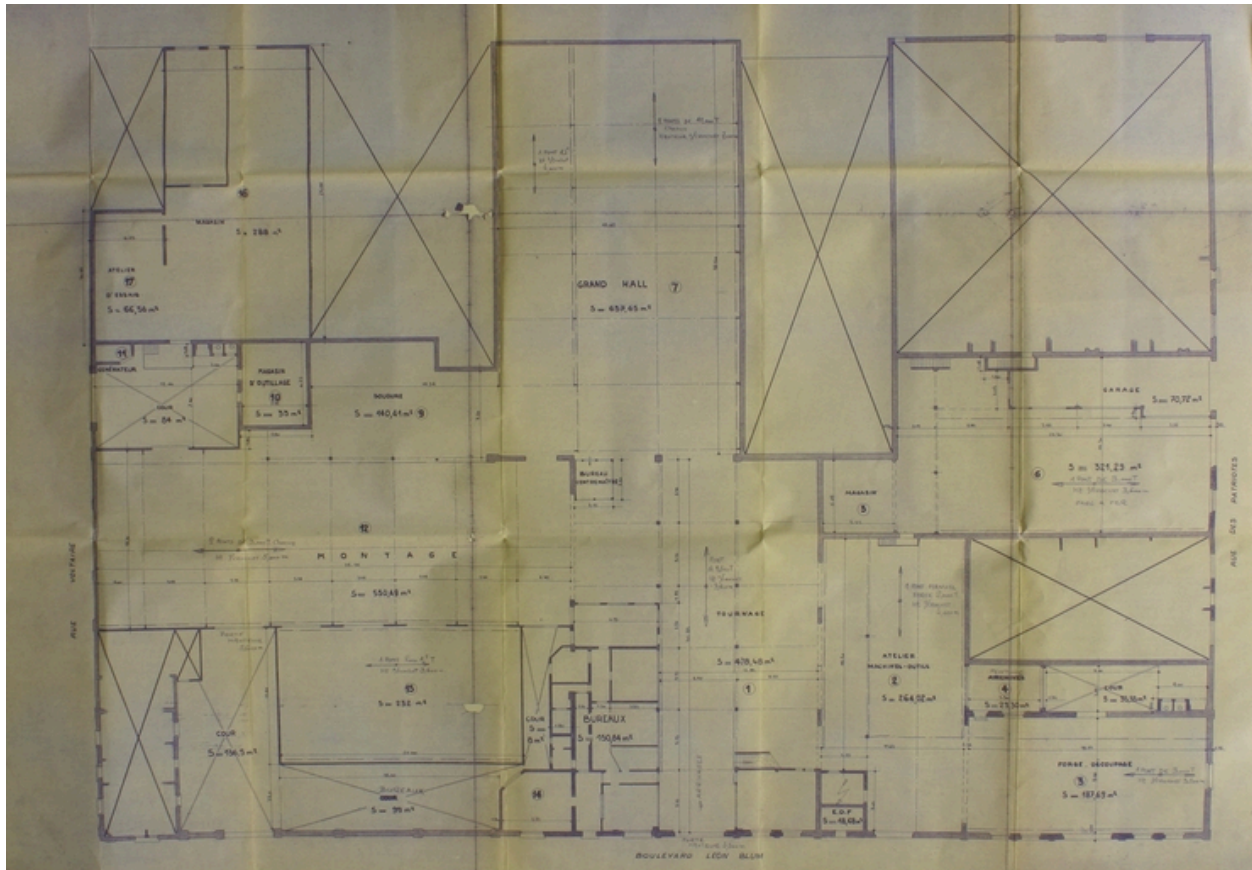
Plan de la nouvelle halle construite en 1947, CITEF (AP).

IVR22\_20050205233NUCAB

Auteur de l'illustration : Pillet Frédéric

(c) Région Hauts-de-France - Inventaire général ; (c) Communauté d'agglomération et ville de Saint-Quentin  
reproduction soumise à autorisation du titulaire des droits d'exploitation





Plan des ateliers en 1971, par Marchand (AP).

IVR22\_20050205234NUCAB

Auteur de l'illustration : Pillet Frédéric

(c) Région Hauts-de-France - Inventaire général ; (c) Communauté d'agglomération et ville de Saint-Quentin  
reproduction soumise à autorisation du titulaire des droits d'exploitation



Vue aérienne de l'usine depuis l'est, en 1989.

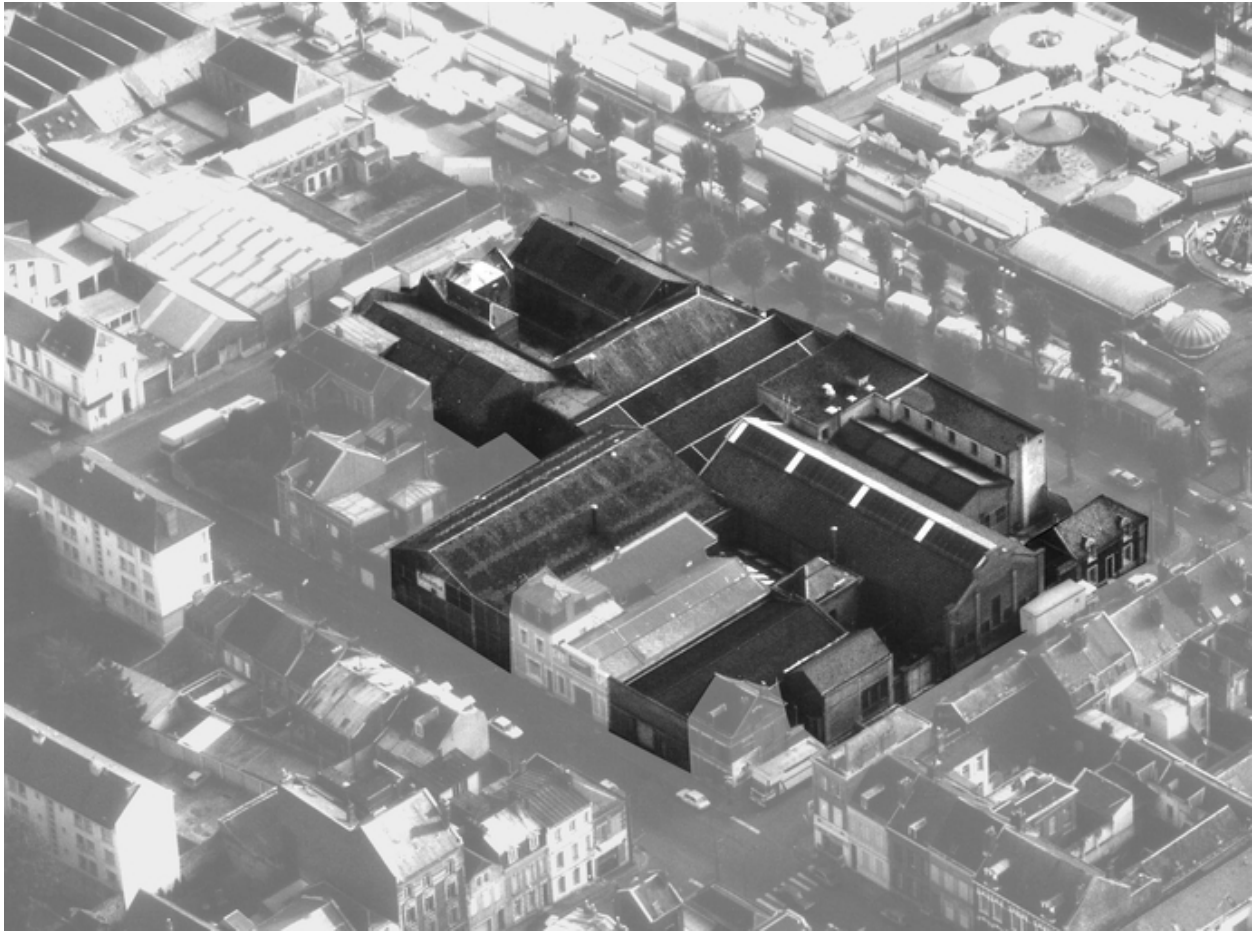
IVR22\_20050205078NUCA

Auteur de l'illustration : Pillet Frédéric

Auteur du document reproduit : Phot'R

Date de prise de vue : 1989

(c) Région Hauts-de-France - Inventaire général ; (c) Communauté d'agglomération et ville de Saint-Quentin  
reproduction soumise à autorisation du titulaire des droits d'exploitation



Vue aérienne de l'usine depuis le nord-ouest, en 1989.

IVR22\_20050205077NUCA

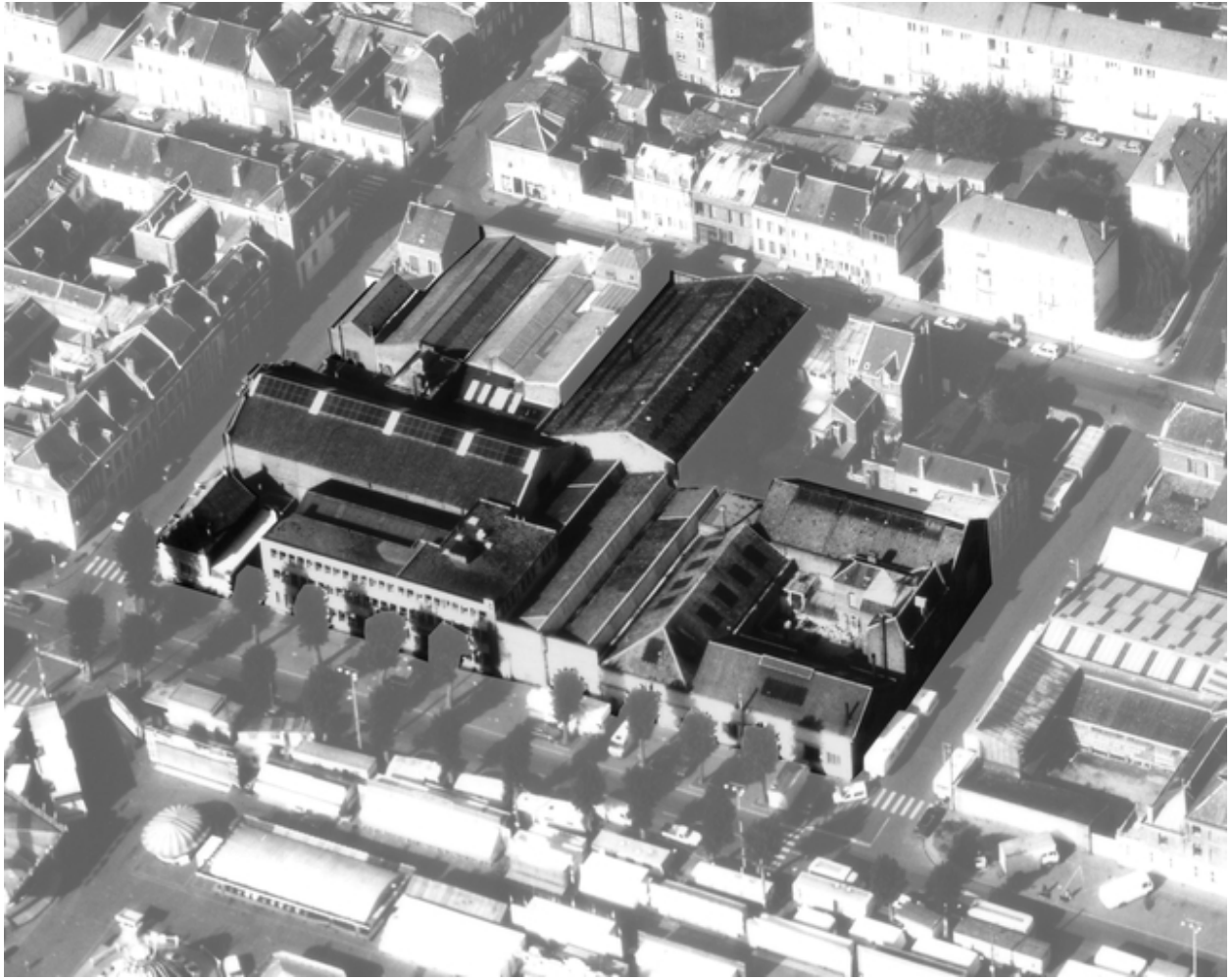
Auteur de l'illustration : Pillet Frédéric

Auteur du document reproduit : Phot'R

Date de prise de vue : 1989

(c) Région Hauts-de-France - Inventaire général ; (c) Communauté d'agglomération et ville de Saint-Quentin  
reproduction soumise à autorisation du titulaire des droits d'exploitation





Vue aérienne de l'usine depuis le sud-est, en 1989.

IVR22\_20050205079NUCA

Auteur de l'illustration : Pillet Frédéric

Auteur du document reproduit : Phot'R

Date de prise de vue : 1989

(c) Région Hauts-de-France - Inventaire général ; (c) Communauté d'agglomération et ville de Saint-Quentin  
reproduction soumise à autorisation du titulaire des droits d'exploitation



L'usine Boubiéla-Moret vue depuis la place de la Liberté.

IVR22\_20050205235NUCA

Auteur de l'illustration : Frédéric Pillet

(c) Région Hauts-de-France - Inventaire général ; (c) Communauté d'agglomération et ville de Saint-Quentin  
reproduction soumise à autorisation du titulaire des droits d'exploitation



Façade antérieure du logement patronal construit après la Première Guerre mondiale, rue des Patriotes.

IVR22\_20050206109NUCA

Auteur de l'illustration : Frédéric Pillet

(c) Région Hauts-de-France - Inventaire général ; (c) Communauté d'agglomération et ville de Saint-Quentin  
reproduction soumise à autorisation du titulaire des droits d'exploitation





Façade antérieure du logement patronal construit après la Première Guerre mondiale : détail de décors en céramique polychrome.

IVR22\_20050206110NUCA

Auteur de l'illustration : Frédéric Pillet

(c) Région Hauts-de-France - Inventaire général ; (c) Communauté d'agglomération et ville de Saint-Quentin  
reproduction soumise à autorisation du titulaire des droits d'exploitation



A l'angle de la rue des Patriotes et du Boulevard Léon-Blum, de gauche à droite : atelier, logement patronal et magasin industriel.

IVR22\_20050205236NUCA

Auteur de l'illustration : Frédéric Pillet

(c) Région Hauts-de-France - Inventaire général ; (c) Communauté d'agglomération et ville de Saint-Quentin  
reproduction soumise à autorisation du titulaire des droits d'exploitation



Logement patronal et magasin industriel.

IVR22\_20050205237NUCA

Auteur de l'illustration : Frédéric Pillet

(c) Région Hauts-de-France - Inventaire général ; (c) Communauté d'agglomération et ville de Saint-Quentin  
reproduction soumise à autorisation du titulaire des droits d'exploitation





Magasin industriel.

IVR22\_20050205238NUCA

Auteur de l'illustration : Frédéric Pillet

(c) Région Hauts-de-France - Inventaire général ; (c) Communauté d'agglomération et ville de Saint-Quentin  
reproduction soumise à autorisation du titulaire des droits d'exploitation



Magasin industriel : au sol, modèles de fonderie en bois.

IVR22\_20050205239NUCA

Auteur de l'illustration : Frédéric Pillet

(c) Région Hauts-de-France - Inventaire général ; (c) Communauté d'agglomération et ville de Saint-Quentin  
reproduction soumise à autorisation du titulaire des droits d'exploitation





Charpente métallique du magasin industriel.

IVR22\_20050205240NUCA

Auteur de l'illustration : Frédéric Pillet

(c) Région Hauts-de-France - Inventaire général ; (c) Communauté d'agglomération et ville de Saint-Quentin  
reproduction soumise à autorisation du titulaire des droits d'exploitation





Magasin industriel : détail du garde-corps de la galerie-haute.

IVR22\_20050205242NUCA

Auteur de l'illustration : Frédéric Pillet

(c) Région Hauts-de-France - Inventaire général ; (c) Communauté d'agglomération et ville de Saint-Quentin  
reproduction soumise à autorisation du titulaire des droits d'exploitation



Magasin industriel : à l'étage, entrepôt de modèles de fonderie.

IVR22\_20050205241NUCA

Auteur de l'illustration : Frédéric Pillet

(c) Région Hauts-de-France - Inventaire général ; (c) Communauté d'agglomération et ville de Saint-Quentin  
reproduction soumise à autorisation du titulaire des droits d'exploitation





Magasin industriel : modèles de fonderie.

IVR22\_20050205243NUCA

Auteur de l'illustration : Frédéric Pillet

(c) Région Hauts-de-France - Inventaire général ; (c) Communauté d'agglomération et ville de Saint-Quentin  
reproduction soumise à autorisation du titulaire des droits d'exploitation





Pignon de l'ancienne chaudronnerie (avant 1914) puis forge et atelier de découpage.

IVR22\_20050205244NUCA

Auteur de l'illustration : Frédéric Pillet

(c) Région Hauts-de-France - Inventaire général ; (c) Communauté d'agglomération et ville de Saint-Quentin  
reproduction soumise à autorisation du titulaire des droits d'exploitation



Ancienne chaudronnerie (avant 1914) puis forge et atelier de découpage.

IVR22\_20050205245NUCA

Auteur de l'illustration : Frédéric Pillet

(c) Région Hauts-de-France - Inventaire général ; (c) Communauté d'agglomération et ville de Saint-Quentin  
reproduction soumise à autorisation du titulaire des droits d'exploitation





L'usine, boulevard Léon-Blum : de droite à gauche, anciens ateliers de chaudronnerie et de mécanique, bureaux.

IVR22\_20050205247NUCA

Auteur de l'illustration : Frédéric Pillet

(c) Région Hauts-de-France - Inventaire général ; (c) Communauté d'agglomération et ville de Saint-Quentin  
reproduction soumise à autorisation du titulaire des droits d'exploitation





Ancien atelier de mécanique (avant 1914), puis d'usinage.

IVR22\_20050205246NUCA

Auteur de l'illustration : Frédéric Pillet

(c) Région Hauts-de-France - Inventaire général ; (c) Communauté d'agglomération et ville de Saint-Quentin  
reproduction soumise à autorisation du titulaire des droits d'exploitation



Ancien atelier de mécanique.

IVR22\_20050205248NUCA

Auteur de l'illustration : Frédéric Pillet

(c) Région Hauts-de-France - Inventaire général ; (c) Communauté d'agglomération et ville de Saint-Quentin  
reproduction soumise à autorisation du titulaire des droits d'exploitation





Ancien atelier de mécanique : détail de la structure porteuse et de la charpente, en béton armé.

IVR22\_20050205249NUCA

Auteur de l'illustration : Frédéric Pillet

(c) Région Hauts-de-France - Inventaire général ; (c) Communauté d'agglomération et ville de Saint-Quentin  
reproduction soumise à autorisation du titulaire des droits d'exploitation





Ancienne conciergerie, et accès à l'atelier de montage.

IVR22\_20050205250NUCA

Auteur de l'illustration : Frédéric Pillet

(c) Région Hauts-de-France - Inventaire général ; (c) Communauté d'agglomération et ville de Saint-Quentin  
reproduction soumise à autorisation du titulaire des droits d'exploitation



L'usine rue Voltaire : conciergerie et atelier de montage.

IVR22\_20050205251NUCA

Auteur de l'illustration : Frédéric Pillet

(c) Région Hauts-de-France - Inventaire général ; (c) Communauté d'agglomération et ville de Saint-Quentin  
reproduction soumise à autorisation du titulaire des droits d'exploitation





L'usine, rue Voltaire : atelier de montage et conciergerie.

IVR22\_20050205252NUCA

Auteur de l'illustration : Frédéric Pillet

(c) Région Hauts-de-France - Inventaire général ; (c) Communauté d'agglomération et ville de Saint-Quentin  
reproduction soumise à autorisation du titulaire des droits d'exploitation





Entrée des ateliers, rue Voltaire : à l'arrière plan, le magasin d'outillage (probablement ancienne forge ou fonderie).

IVR22\_20050205253NUCA

Auteur de l'illustration : Frédéric Pillet

(c) Région Hauts-de-France - Inventaire général ; (c) Communauté d'agglomération et ville de Saint-Quentin  
reproduction soumise à autorisation du titulaire des droits d'exploitation



Atelier d'outillage (probablement ancienne forge ou fonderie).

IVR22\_20050205254NUCA

Auteur de l'illustration : Frédéric Pillet

(c) Région Hauts-de-France - Inventaire général ; (c) Communauté d'agglomération et ville de Saint-Quentin  
reproduction soumise à autorisation du titulaire des droits d'exploitation





Pignon de l'atelier de montage, rue Voltaire.

IVR22\_20050205255NUCA

Auteur de l'illustration : Frédéric Pillet

(c) Région Hauts-de-France - Inventaire général ; (c) Communauté d'agglomération et ville de Saint-Quentin  
reproduction soumise à autorisation du titulaire des droits d'exploitation





Vue intérieure de l'atelier de montage.

IVR22\_20050205256NUCA

Auteur de l'illustration : Frédéric Pillet

(c) Région Hauts-de-France - Inventaire général ; (c) Communauté d'agglomération et ville de Saint-Quentin  
reproduction soumise à autorisation du titulaire des droits d'exploitation



Vue intérieure de l'atelier de montage.

IVR22\_20050205257NUCA

Auteur de l'illustration : Frédéric Pillet

(c) Région Hauts-de-France - Inventaire général ; (c) Communauté d'agglomération et ville de Saint-Quentin  
reproduction soumise à autorisation du titulaire des droits d'exploitation



L'usine, rue Dachery : de gauche à droite, le grand hall et un magasin industriel. Au centre, l'ancien atelier de construction mécanique Lefèvre-Taconnet.

IVR22\_20050205258NUCA

Auteur de l'illustration : Frédéric Pillet

(c) Région Hauts-de-France - Inventaire général ; (c) Communauté d'agglomération et ville de Saint-Quentin  
reproduction soumise à autorisation du titulaire des droits d'exploitation





Plaque de constructeur fixée sur la structure métallique du grand hall (daté des années 1919-1924).

IVR22\_20050205628NUCA

Auteur de l'illustration : Frédéric Pillet

(c) Région Hauts-de-France - Inventaire général ; (c) Communauté d'agglomération et ville de Saint-Quentin  
reproduction soumise à autorisation du titulaire des droits d'exploitation



Intérieur du grand hall : au premier plan, montage de vis d'Archimède.

IVR22\_20050205259NUCA

Auteur de l'illustration : Frédéric Pillet

(c) Région Hauts-de-France - Inventaire général ; (c) Communauté d'agglomération et ville de Saint-Quentin  
reproduction soumise à autorisation du titulaire des droits d'exploitation