

Hauts-de-France, Somme  
Athies

## Ancienne sucrerie d'Athies (détruite)

### Références du dossier

Numéro de dossier : IA80010629

Date de l'enquête initiale : 2016

Date(s) de rédaction : 2016

Cadre de l'étude : patrimoine industriel la Première Reconstruction industrielle

Degré d'étude : repéré

### Désignation

Dénomination : sucrerie

Précision sur la dénomination : sucrerie de betteraves

### Compléments de localisation

Milieu d'implantation : en village

Références cadastrales :

### Historique

La sucrerie est l'une des plus anciennes du département de la Somme. Elle est créée en 1828 par Privat Théry (1800-1869) qui l'installe dans un bâtiment de ferme, au centre du village, à quelques centaines de mètres de l'église.

A l'époque, la ferme appartient au cultivateur Louis Denisart (état des sections), qui d'après les recensements sur les listes électorales, l'occupe de 1831 à 1849. La ferme disposait de deux domestiques (recensement de 1836).

La direction de l'établissement est ensuite assurée par le fils de Privat Théry, Louis-Auguste Théry (1826-1878), maire de la commune de 1851 à 1878, puis par Henri Louis Privat Théry (1854-1926) également maire d'Athies de 1879 à 1925.

Louis Théry donne une nouvelle impulsion à la première fabrique de sucre, en construisant entre 1856 et 1858 un ensemble de bâtiments plus adaptés aux progrès techniques de cette industrie. L'ensemble se développe alors en bordure de la rue Marin. Une "salle" est construite à l'est, en 1875. Les matrices cadastrales indiquent que la fabrique est encore agrandie en 1883, suite à l'aliénation de la rue Marin, puis, finalement en 1912. Une voie ferrée est installée pour relier la sucrerie à la gare.

En 1918, la sucrerie n'est plus en état de fonctionner. Toutes les machines et l'outillage ont été démantelés. Les bâtiments, en revanche, ne sont pas complètement détruits et peuvent sans doute faire l'objet de réparation. Pourtant, dans la série de cartes postales "La Picardie historique et pittoresque à travers la Somme dévastée", l'usine est retenue pour montrer l'action dévastatrice de l'armée allemande "en détruisant nos usines, on supprimait une concurrence gênante, on réduisant à la misère et on vouait à la disparition la population française".

En 1919, Théry décide d'utiliser les indemnités de dommages de guerre de la sucrerie d'Athies pour la constitution de la [Compagnie Nouvelle des Sucreries Réunies \(C.N.S.R.\)](#) et de s'associer à l'ambition de cette société de construire l'une des plus importantes et des plus modernes sucreries de France à [Epeville](#).

Période(s) principale(s) : 2e quart 19e siècle (détruit)

Dates : 1828 (daté par travaux historiques), 1856 (daté par source), 1858 (daté par source)

## Description

### Éléments descriptifs

### Typologies et état de conservation

État de conservation : détruit

### Statut, intérêt et protection

Statut de la propriété : propriété privée

### Références documentaires

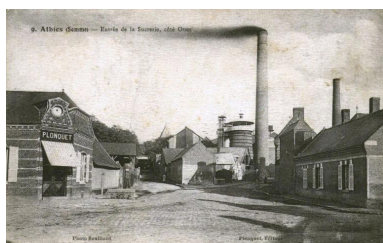
#### Documents d'archive

- AD Somme. Série 3P ; 3P 34/3. **Athies. Etat des sections.**
- AD Somme. Série 3P ; 3P 34/4. **Athies. Propriétés bâties (1858-1882).**

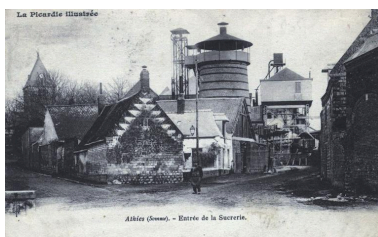
#### Documents figurés

- **Athie. La sucrerie. L'une des plus importantes de la région.** Carte postale. Avant 1914 (Coll. part.).
- **Athie. Entrée de la sucrerie. La Picardie illustrée.** Carte postale. Vers 1905. (Coll. part.).
- **Athies, entrée de la sucrerie côté ouest.** Carte postale, vers 1910 (Coll. part.).
- **Ruines de la sucrerie. Carte postale. Cliché R. Lelong, rue Miraumont, Amiens. 1920. (Coll. part.).**  
**Ruines de la sucrerie.** Carte postale. Cliché R. Lelong, rue Miraumont, Amiens. 1920. (Coll. part.).
- **Athie. La sucrerie détruite.** Carte postale. La Picardie historique et pittoresque à travers la Somme dévastée. 1920 (Coll. part.).

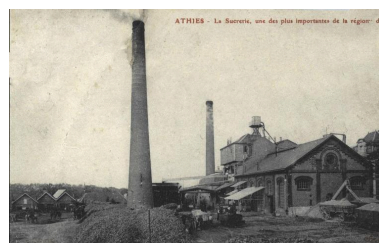
## Illustrations



Athies, entrée de la sucrerie  
côté ouest. Carte postale,  
vers 1910 (Coll. part.).  
Phot. Fournier  
Bertrand (reproduction)  
IVR32\_20168005210NUCA



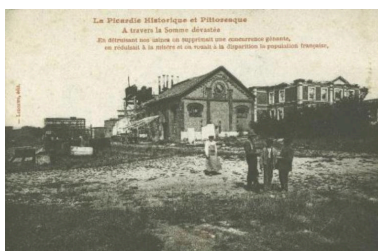
La sucrerie d'Athie. Carte  
postale. Vers 1905. (Coll. part.).  
Phot. Fournier  
Bertrand (reproduction)  
IVR32\_20168005208NUCA



Athie. La sucrerie. L'une des plus  
importantes de la région. Carte  
postale. Avant 1914 (Coll. part.).  
Phot. Fournier  
Bertrand (reproduction)  
IVR32\_20168005209NUCA



Ruines de la sucrerie. Carte postale. 1920. (Coll. part.).  
Phot. Fournier Bertrand (reproduction)  
IVR32\_20168005211NUCA



Athie. La sucrerie détruite. Carte postale (Coll. part.).  
Phot. Fournier Bertrand (reproduction)  
IVR32\_20168005212NUCA



Un ancien portail (muré) est encore visible dans le mur de clôture subsistant au nord, rue du Calvaire.  
Phot. Marie-Laure Monnehay-Vulliet  
IVR32\_20188000338NUC2A

## Dossiers liés

**Oeuvre(s) contenue(s) :**

**Oeuvre(s) en rapport :**

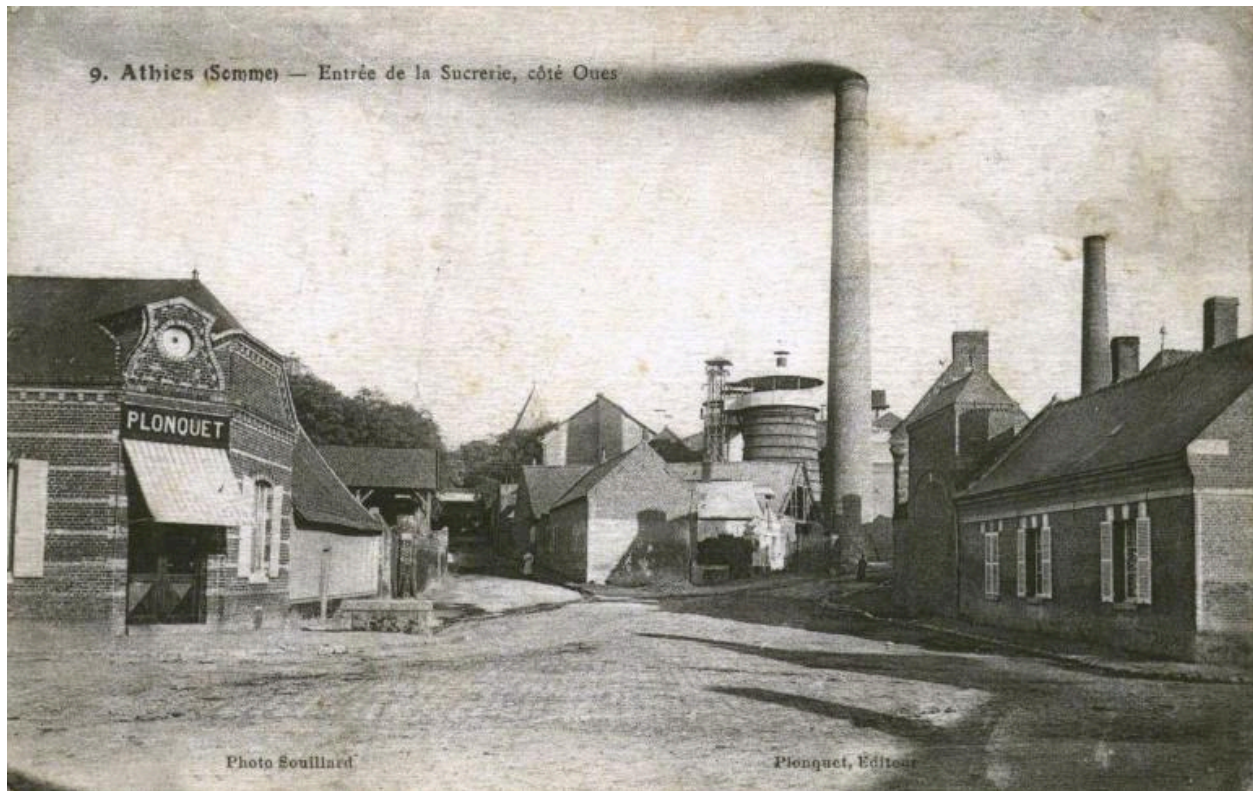
Le bourg d'Athies (IA80007382) Hauts-de-France, Somme, Athies

Sucrerie de betteraves de la Compagnie Nouvelle des Sucreries Réunies (C.N.S.R.), devenue Générale Sucrière, puis Saint-Louis Sucre (IA00076398) Hauts-de-France, Somme, Eppeville, rue du Maréchal-Leclerc , rue de Nesle

La Compagnie Nouvelle des Sucreries Réunies (C.N.S.R.). (IA02010658)

Auteur(s) du dossier : Bertrand Fournier, Isabelle Barbedor

Copyright(s) : (c) Région Hauts-de-France - Inventaire général



Athies, entrée de la sucrerie côté ouest. Carte postale, vers 1910 (Coll. part.).

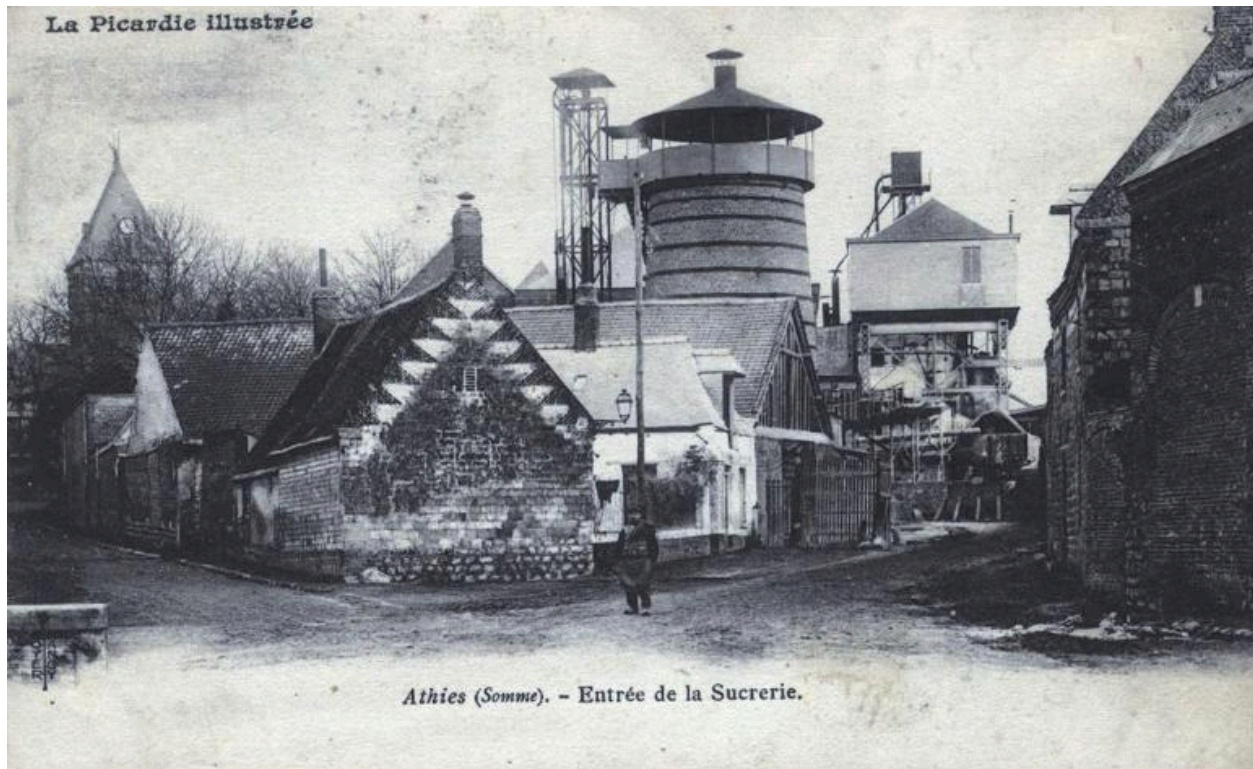
IVR32\_20168005210NUCA

Auteur de l'illustration : Fournier Bertrand (reproduction)

(c) Région Hauts-de-France - Inventaire général

reproduction soumise à autorisation du titulaire des droits d'exploitation





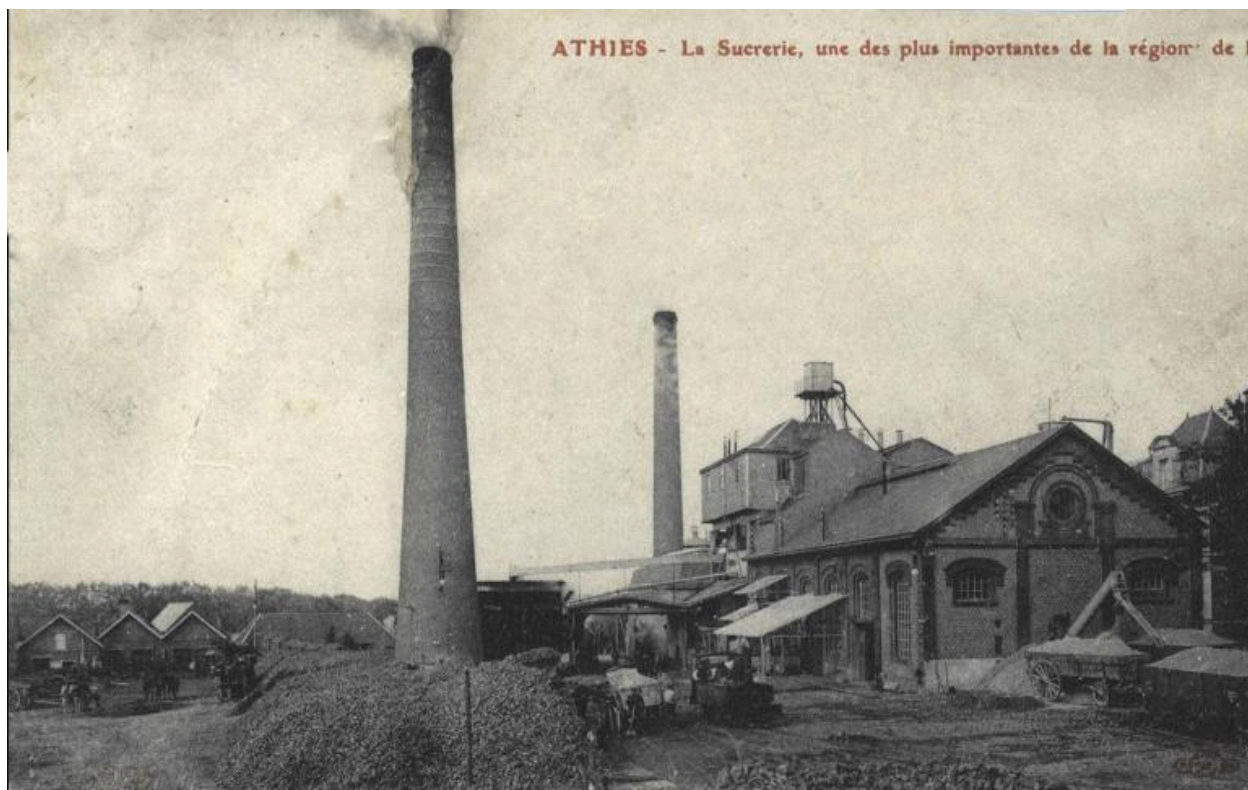
La sucrerie d'Athie. Carte postale. Vers 1905. (Coll. part.).

IVR32\_20168005208NUCA

Auteur de l'illustration : Fournier Bertrand (reproduction)

(c) Région Hauts-de-France - Inventaire général

reproduction soumise à autorisation du titulaire des droits d'exploitation



Athie. La sucrerie. L'une des plus importantes de la région. Carte postale. Avant 1914 (Coll. part.).

IVR32\_20168005209NUCA

Auteur de l'illustration : Fournier Bertrand (reproduction)

(c) Région Hauts-de-France - Inventaire général

reproduction soumise à autorisation du titulaire des droits d'exploitation



Ruines de la sucrerie. Carte postale. 1920. (Coll. part.).

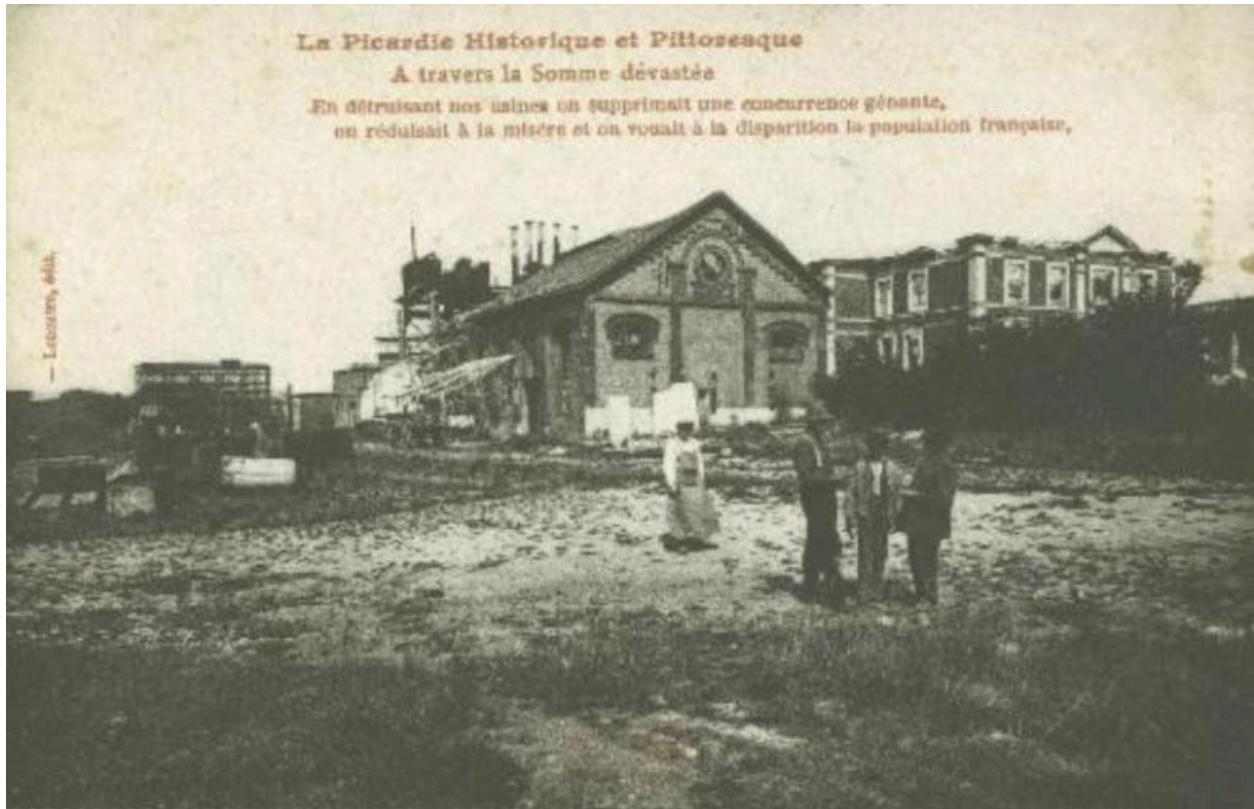
IVR32\_20168005211NUCA

Auteur de l'illustration : Fournier Bertrand (reproduction)

(c) Région Hauts-de-France - Inventaire général

reproduction soumise à autorisation du titulaire des droits d'exploitation





Athie. La sucrerie détruite. Carte postale (Coll. part.).

IVR32\_20168005212NUCA

Auteur de l'illustration : Fournier Bertrand (reproduction)

(c) Région Hauts-de-France - Inventaire général

reproduction soumise à autorisation du titulaire des droits d'exploitation





Un ancien portail (muré) est encore visible dans le mur de clôture subsistant au nord, rue du Calvaire.

IVR32\_20188000338NUC2A

Auteur de l'illustration : Marie-Laure Monnehay-Vulliet

(c) Région Hauts-de-France - Inventaire général

reproduction soumise à autorisation du titulaire des droits d'exploitation