

Hauts-de-France, Aisne
Saint-Quentin
Ville close
34 à 36 rue de la Grange, 23 rue Sainte-Catherine

Ancienne broderie mécanique Marquès-Balembois, puis Paul Morel, puis G. Carré et Fils, confection Boizard, puis Bourdin

Références du dossier

Numéro de dossier : IA02002847
Date de l'enquête initiale : 2005
Date(s) de rédaction : 2005
Cadre de l'étude : patrimoine industriel la communauté d'agglomération de Saint-Quentin
Degré d'étude : étudié

Désignation

Dénomination : usine de broderie mécanique, usine de confection
Appellation : Marquès-Balembois, Morel Paul, Carré G. et Fils, Boizard, Bourdin
Destinations successives : immeuble
Parties constituantes non étudiées : atelier de fabrication, magasin industriel, bureau

Compléments de localisation

Milieu d'implantation : en ville
Références cadastrales : 2004. AI 106, 112, 144

Historique

Vers 1871, Jean Balembois et Emile Marquès, négociants en broderie depuis les années 1850, fondent, en association avec M. Preux une usine de broderie mécanique sur la partie ouest du site (actuel n°36 rue de la Grange). En 1878 l'association est dissoute. Les ateliers de la rue de la Grange sont repris par M. Balembois et Emile Marquès s'établit rue Maillefer. Vers 1895, l'usine est acquise par Paul Morel, fabricant de broderie à Saint-Quentin depuis 1891 (rue du Petit-Pont, actuelle rue Villebois-Mareuil), qui y fait édifier de nouveaux ateliers, en janvier 1896. En 1913, Claude dit Georges Carré, autre fabricant de broderie mécanique saint-quentinois depuis 1900, associé à ses fils Pierre, Jean et Robert depuis 1911, au sein de la société G. Carré et Fils, acquiert la parcelle voisine (n°34 rue de la Grange) où il fait bâtir un atelier de broderie. La société Carré absorbe l'usine de broderie de Paul Morel à la fin des années 1920. Après le décès de Georges Carré, ses fils Pierre et Jean, et sa veuve Berthe Bocage, forment la société Carré Frères et Cie en 1933. Vers 1960, les ateliers sont repris par les Etablissements Boizard, qui y installent une usine de confection de chemises et de lingerie. Cette entreprise, propriété du groupe Delcer vers 1964, est intégrée en 1967 au groupe Bourdin, qui exploite alors d'autres ateliers de confection à Crécy-sur-Serre et à Guise (usine Macod). Elle ferme au début des années 1990. Le site abrite actuellement des logements. En 1914, les ateliers de Paul Morel sont équipés de 11 métiers à broder à pantographe, à deux rangées d'aiguilles. En 1901, Paul Morel emploie 23 ouvriers en atelier. L'usine de confection emploie 40 ouvriers en 1961, 80 en 1967, 120 en 1971, 90 en 1982.

Période(s) principale(s) : 3e quart 19e siècle, 4e quart 19e siècle, 1er quart 20e siècle

Dates : 1896 (daté par source), 1913

Personne(s) liée(s) à l'histoire de l'oeuvre : Jean Balembois (commanditaire), Emile Marquès (commanditaire), Preux (commanditaire), Paul Morel (commanditaire), Georges Carré (commanditaire)

Description

Tous ces ateliers, en brique, sont construits en rez-de-chaussée, couverts de toits à longs pans et sheds, en tuile mécanique, en fibrociment et tôles ondulées. Les bâtiments bordant la rue de la Grange, à un étage carré, ont été profondément remaniés. Les façades de briques, en partie reconstruites, ont été enduites. Une toiture est en terrasse, l'autre à longs pans couverts en tôles nervurés. L'intérieur des anciens ateliers n'a pu être visité.

Éléments descriptifs

Matériau(x) du gros-oeuvre, mise en oeuvre et revêtement : brique ; enduit

Matériau(x) de couverture : tôle nervurée, tôle ondulée, ciment en couverture, béton en couverture

Étage(s) ou vaisseau(x) : 1 étage carré

Type(s) de couverture : terrasse ; toit à longs pans ; shed

Typologies et état de conservation

État de conservation : établissement industriel désaffecté

Statut, intérêt et protection

Statut de la propriété : propriété privée

Références documentaires

Documents d'archive

- AC Saint-Quentin. Série G ; 1 G 24 à 93. **Matrices des contributions personnelles et des patentes.** 1864-1914.
années 1881 (1 G 30), 1885 (1 G 34), 1891 (1 G 40), 1901 (1 G 67/68), 1914 (1 G 89/90)
- AC Saint-Quentin. Série G ; 1 G 62. **Déclarations des constructions nouvelles, reconstructions, etc - [1891-1898].**
déclaration n°393 du 24 mars 1896 - Paul Morel - Construction d'un atelier 36 rue de la Grange - Début des travaux le 1er janvier 1896
- AC Saint-Quentin. Non coté. **Matrices cadastrales - 3e série - 1911/1926**, [les mêmes matrices sont conservées aux archives départementales : AD Aisne. 4 P 691/2 à 9].
Paul Morel (case 4040), Luc Velaine (case 5147), Carré et Fils (case 6324)
- AC Saint-Quentin. Série F ; 3 F 4. **Statistiques.**
Année 1878 (Marquès Balembois - Broderie)
- AC Saint-Quentin. Série F ; 7 F 12. **Conseil des Prudhommes - Liste des électeurs : patrons et ouvriers, 1883 à 1886.**
1885 - Marquès-Balembois - Né le 18/08/1836 - Fabricant de broderie depuis 1866
- AC Saint-Quentin. Série F ; 7 F 16 et 17. **Conseil des Prudhommes - Listes électorales : Patrons, 1908 à 1927.**
1908-1927 - Paul Morel, né en 1866 - fabricant de broderies depuis 1891 ; 1913-1926 - Claude Carré, né en 1847 - Fabricant de broderie depuis 1900
- AC Saint-Quentin. Non coté. **Copie de la matrice générale des contributions. 1961 - 1967.**
- AC Saint-Quentin. Service de l'Urbanisme ; Permis de construire. **Dossier 561 - rue Sainte-Catherine.** Delcer - Agrandissement d'ateliers - 1964.

- BM Saint-Quentin. Fonds local. **Annuaire et almanachs.**
années 1855 à 1954
- AD Aisne. Série U ; 289 U 126. **Tribunal de commerce de Saint-Quentin - Dépôt des actes de sociétés - Registres d'enregistrement.**
1878 - Dissolution de la société Balembois, Preux et Marquès
- AD Aisne. Série U ; 255 U 182. **Justice de Paix de Saint-Quentin - Actes de sociétés - Constitutions - Statuts - Dissolutions.**
27-08-1923 - Modification et prorogation de la société G. Carré et fils
- AD Aisne. Série U ; 255 U 193. **Justice de Paix de Saint-Quentin - Actes de sociétés - Constitutions - Statuts - Dissolutions.**
16-06-1933 - Modification des statuts de la société Carré Frères et Cie
- AD Aisne. Série R ; 15 R 1186. **Dommages de guerre. Dossier n° 5237 - G. Carré et ses Fils.**
- AD Aisne. 9409. **Industrie - Etudes du Comité d'Etudes et de Liaison Interprofessionnel du Département de l'Aisne - Recensement des industries pour 1960, 1964, 1966 et 1868.**

Documents figurés

- **Fabrique de broderies mécaniques - G. Carré et ses fils.** Papier à en-tête, 23-01-1922 (AD Aisne. Série R ; 15 R 1186. Dossier n° 5237 - Carré & fils).
- **Plan des établissements Boizard.** Tirage de plan, 1 : 100, 105 x 75 cm, [1964], par Derbois (géomètre). (AC Saint-Quentin. Service de l'Urbanisme ; Permis de construire. Dossier 561 - rue Sainte-Catherine. M. Michel & fils - Extension des ateliers - 1922).
- **Propriété de MMs Carré & fils - 34 rue de la Grange à St-Quentin.** Tirage de plan, 1 : 100, [1919-1920], par Hachet Jules (architecte), Nalet Maurice (architecte). (AD Aisne. Série R ; 15 R 1186. Dossier n° 5237 - Carré & fils).
- **G. Carré & fils - Emplacement du matériel et des cachettes [Rez-de-chaussée des ateliers de la rue des Faucons].** Tirage de plan, 38 x 27 cm, [1919] (AD Aisne. Série R ; 15 R 1186. Dossier n° 5237 - Carré & fils).
- **G. Carré & fils - Emplacement du matériel et des cachettes [1er étage des ateliers de la rue des Faucons].** Tirage de plan, 38 x 27 cm, [1919] (AD Aisne. Série R ; 15 R 1186. Dossier n° 5237 - Carré & fils).
- **[Ruines de l'atelier, rue de la Grange, vers 1919].** Photogr. pos., n. et b., 16 x 12 cm, [1919] (AD Aisne. Série R ; 15 R 1186. Dossier n° 5237 - Carré & fils).
- **[Ruines de l'atelier d'expédition, rue des Faucons, vers 1919].** Photogr. pos., n. et b., 16 x 12 cm, [1919] (AD Aisne. Série R ; 15 R 1186. Dossier n° 5237 - Carré & fils).
- **Vue aérienne.** Photogr. pos., n. et b., 16 h, altitude 5000 m., format 178 x 238 mm., 30-06-1918 (AD Aisne ; 28 Fi Saint-Quentin 1).
-

[**Vue aérienne de Saint-Quentin vers 1933-1936**]. Photogr. pos., n. et b., série H 306, 23 x 16,5 cm [1933-1936]. Photographie de la Compagnie Aérienne Française (BM Saint-Quentin. Fonds local : photographies aériennes).

Bibliographie

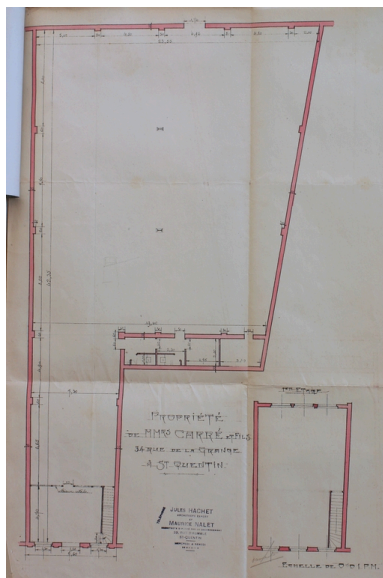
- **Art et textile picards : St-Quentin, Amiens, Beauvais, Prestige de la qualité et de l'élégance.** Paris : Editions Mauranchon-Lamy, 1949.
- CELEDA. **L'industrie du département de l'Aisne au 1er janvier 1977.** Saint-Quentin, [1977].
- CHAMBRE REGIONALE DE COMMERCE ET D'INDUSTRIE DE PICARDIE. **Panorama des industries de Picardie : 1983.** C.R.C.I., [1983].
- CHAMBRE REGIONALE DE COMMERCE ET D'INDUSTRIE DE PICARDIE. **Panorama des industries de Picardie : 1988.** C.R.C.I., 1988.

Annexe 1

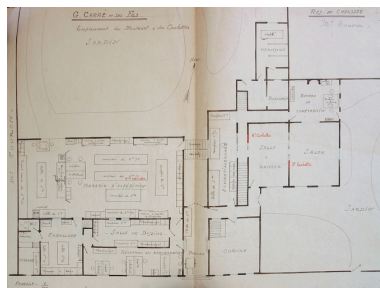
Les ateliers Carré de la rue des Faucons

Le site originel des ateliers Carré, attestés dès 1908, est situé dans la rue voisine des Faucons. A la création des ateliers de la rue de la Grange en 1913, il ne contient plus que les ateliers de finissage et d'expédition, le magasin industriel, les bureaux et le logement patronal. Lors de la Première Guerre mondiale, le site de la rue des Faucons est complètement anéanti. Les terrains sont alors acquis par la filature Touron, qui étend alors son emprise à la majeure partie de l'ilot compris entre la rue Voltaire, la rue des Faucons, le boulevard Victor-Hugo et la rue de la Grange.

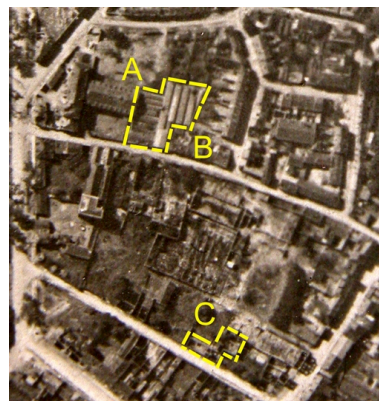
Illustrations



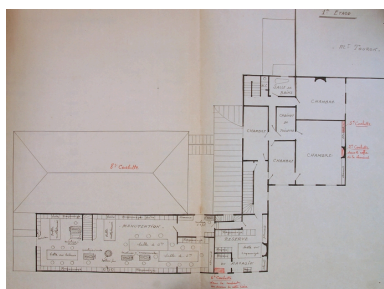
Plan de l'atelier 34 rue de la Grange, par Hachet et Nalet, 1914 (AD Aisne).
Phot. Pillet Frédéric
IVR22_20050205586NUCAB



Plan du rez-de-chaussée du site de la rue des Faucons, en 1914 (AD Aisne).
Phot. Pillet Frédéric
IVR22_20050205588NUCAB



Vue aérienne en juin 1918 : les ateliers de la rue de la Grange aux numéros 36 (A - Ets Morel) et 34 (B - Ets Carré), et ceux de la rue des Faucons (C - Ets Carré). (AD Aisne).
Phot. Pillet Frédéric
IVR22_20050205591NUCAB



Plan du premier étage du site de la rue des Faucons, vers 1919 (AD Aisne).
Phot. Pillet Frédéric
IVR22_20050205589NUCAB



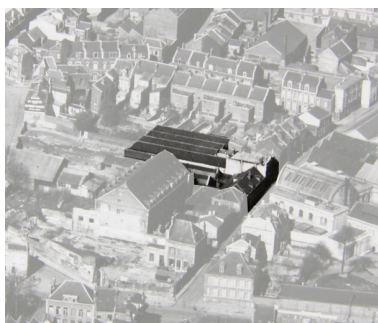
L'atelier au n°34 rue de la Grange en 1919 (AD Aisne).
Phot. Pillet Frédéric
IVR22_20050205587NUCAB



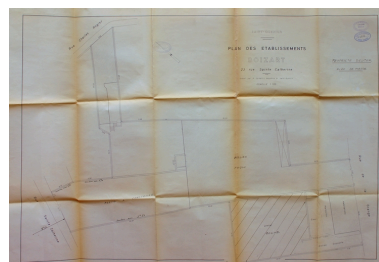
L'atelier d'expédition, rue des Faucons, en 1919 (AD Aisne).
Phot. Pillet Frédéric
IVR22_20050205590NUCAB



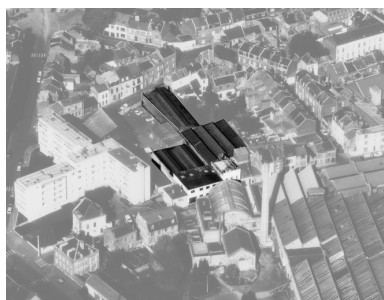
Papier à en-tête, 1922 (AD Aisne).
Phot. Pillet Frédéric
IVR22_20050205585NUCAB



Vue aérienne du site dans les années 1930.
Phot. Pillet Frédéric
IVR22_20050205592NUCAB



Plan des ateliers Boizard-Delcer, par Derbois (géomètre), 1964 (AC Saint-Quentin).
Phot. Pillet Frédéric
IVR22_20050205929NUCAB



Vue aérienne du site en 1989.
Phot. Pillet Frédéric, Autr. Phot'R
IVR22_20050205593NUCA



Façade antérieure, rue de la Grange.
Phot. Frédéric Pillet
IVR22_20050205594NUCA



Façade antérieure, rue de la Grange.
Phot. Frédéric Pillet
IVR22_20050205595NUCA

Dossiers liés

Dossiers de synthèse :

Les usines textiles de Saint-Quentin (IA02002973)

Oeuvre(s) contenue(s) :

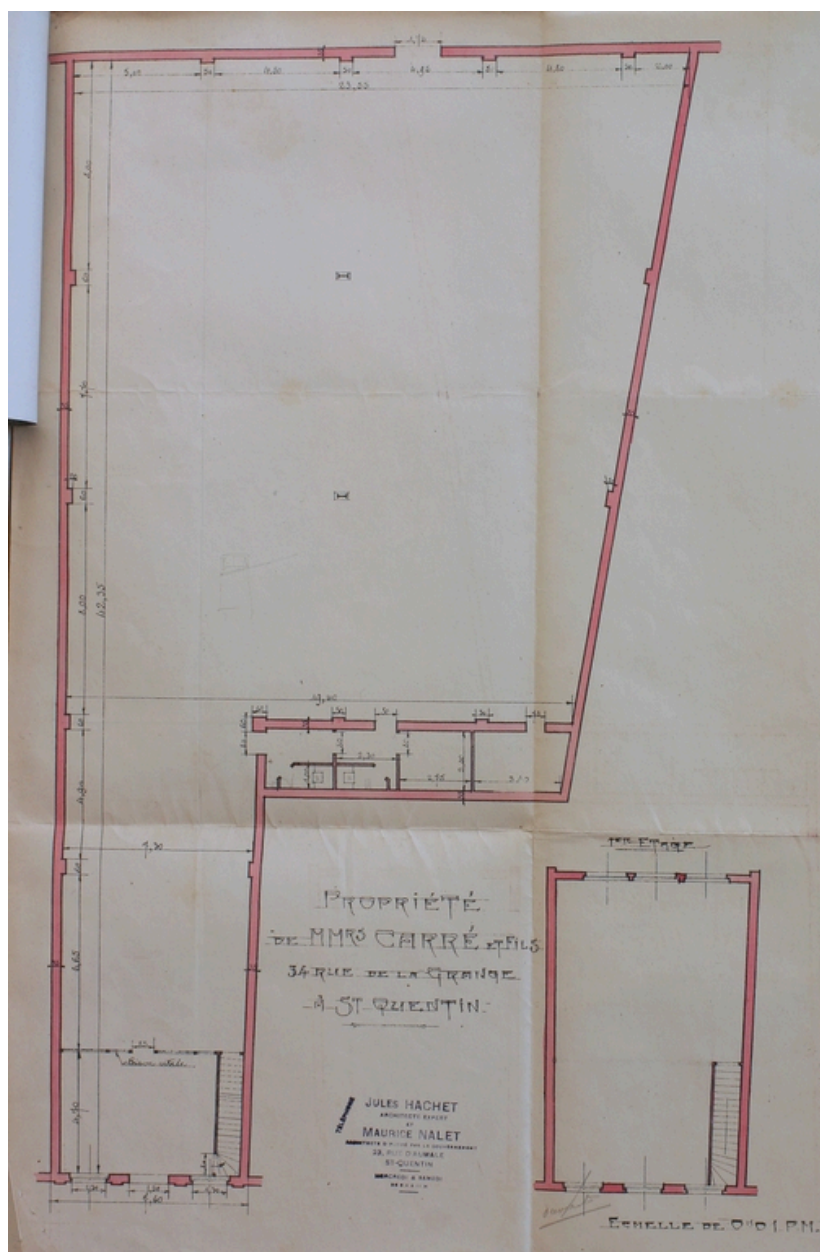
Oeuvre(s) en rapport :

Les établissements industriels et commerciaux de la ville close et des boulevards (IA02002971) Picardie, Aisne, Saint-Quentin

Ancien apprêt, dit Ployrie du Faucon, filature de coton Paillette, puis Tournon, tissage Tournon-Everwear, puis Saint-Quentex (IA02002849) Hauts-de-France, Aisne, Saint-Quentin, Ville close, 33 à 35 boulevard Victor-Hugo, 7 à 29 rue de la Grange, 74 rue Voltaire, rue des Faucons

Auteur(s) du dossier : Frédéric Pillet, Benoît Dufournier

Copyright(s) : (c) Région Hauts-de-France - Inventaire général ; (c) Communauté d'agglomération et ville de Saint-Quentin



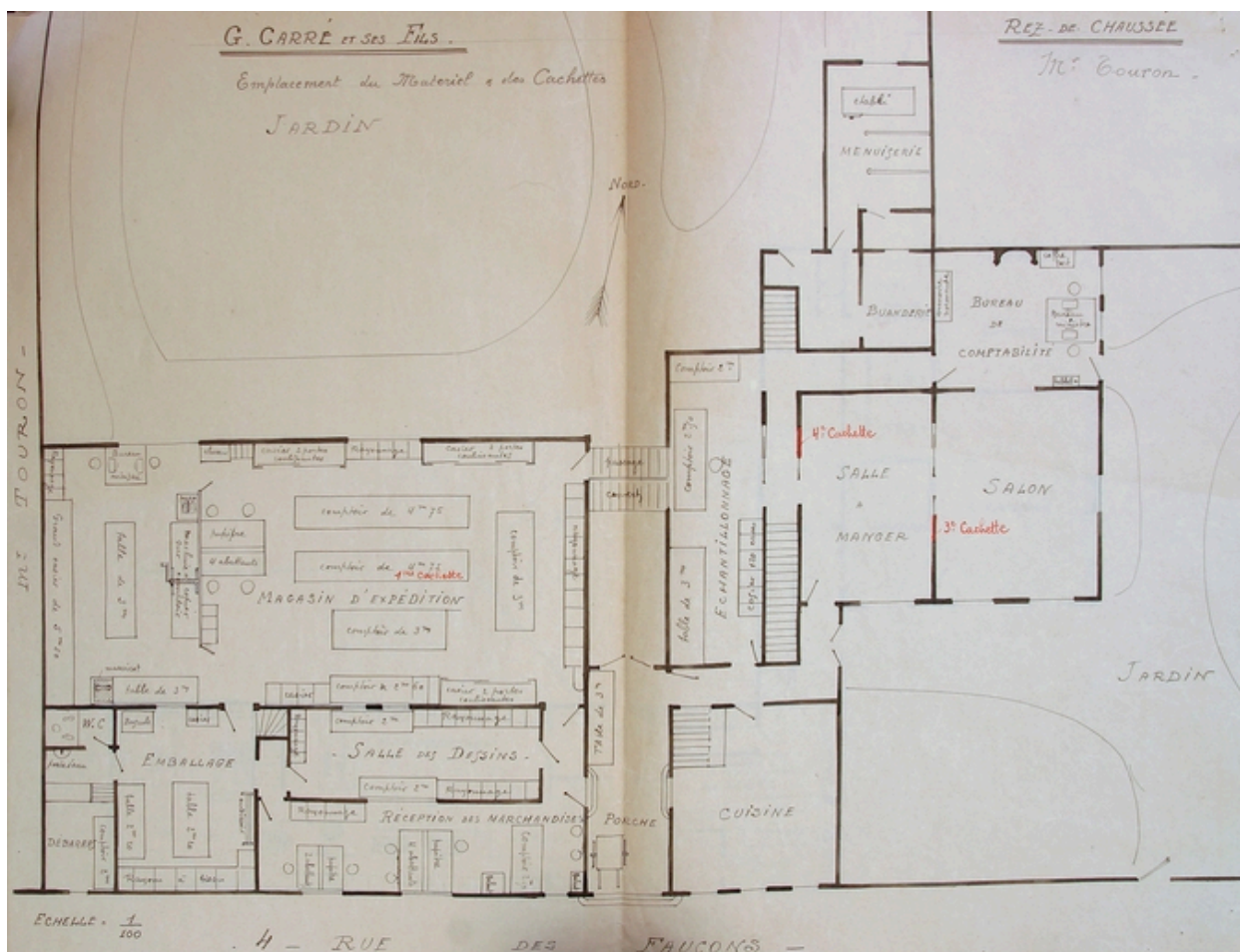
Plan de l'atelier 34 rue de la Grange, par Hachet et Nalet, 1914 (AD Aisne).

IVR22_20050205586NUCAB

Auteur de l'illustration : Pillet Frédéric

(c) Région Hauts-de-France - Inventaire général ; (c) Département de l'Aisne ; (c) Communauté d'agglomération et ville de Saint-Quentin

reproduction soumise à autorisation du titulaire des droits d'exploitation



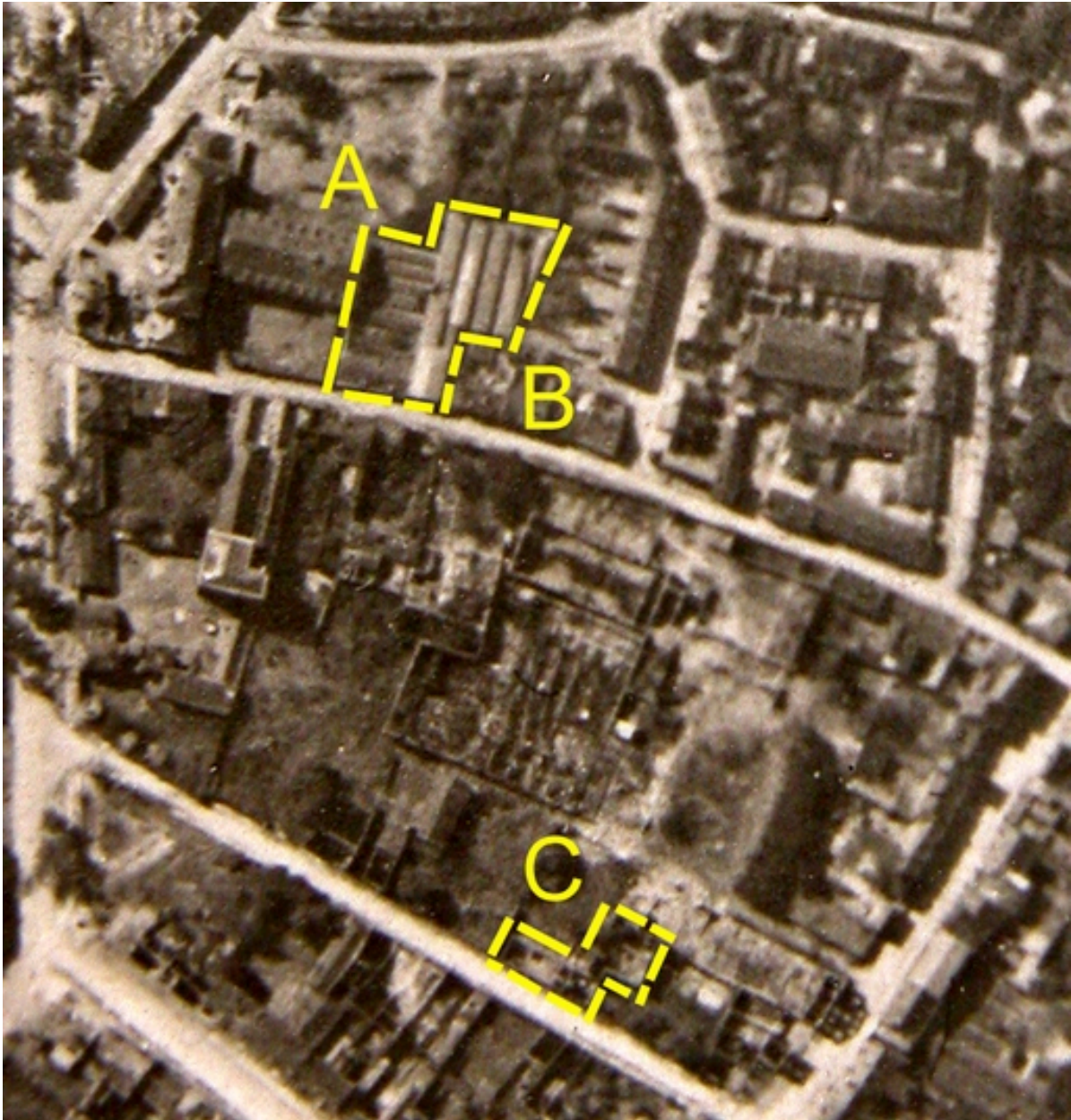
Plan du rez-de-chaussée du site de la rue des Faucons, en 1914 (AD Aisne).

IVR22_20050205588NUCAB

Auteur de l'illustration : Pillet Frédéric

(c) Région Hauts-de-France - Inventaire général ; (c) Département de l'Aisne ; (c) Communauté d'agglomération et ville de Saint-Quentin

reproduction soumise à autorisation du titulaire des droits d'exploitation



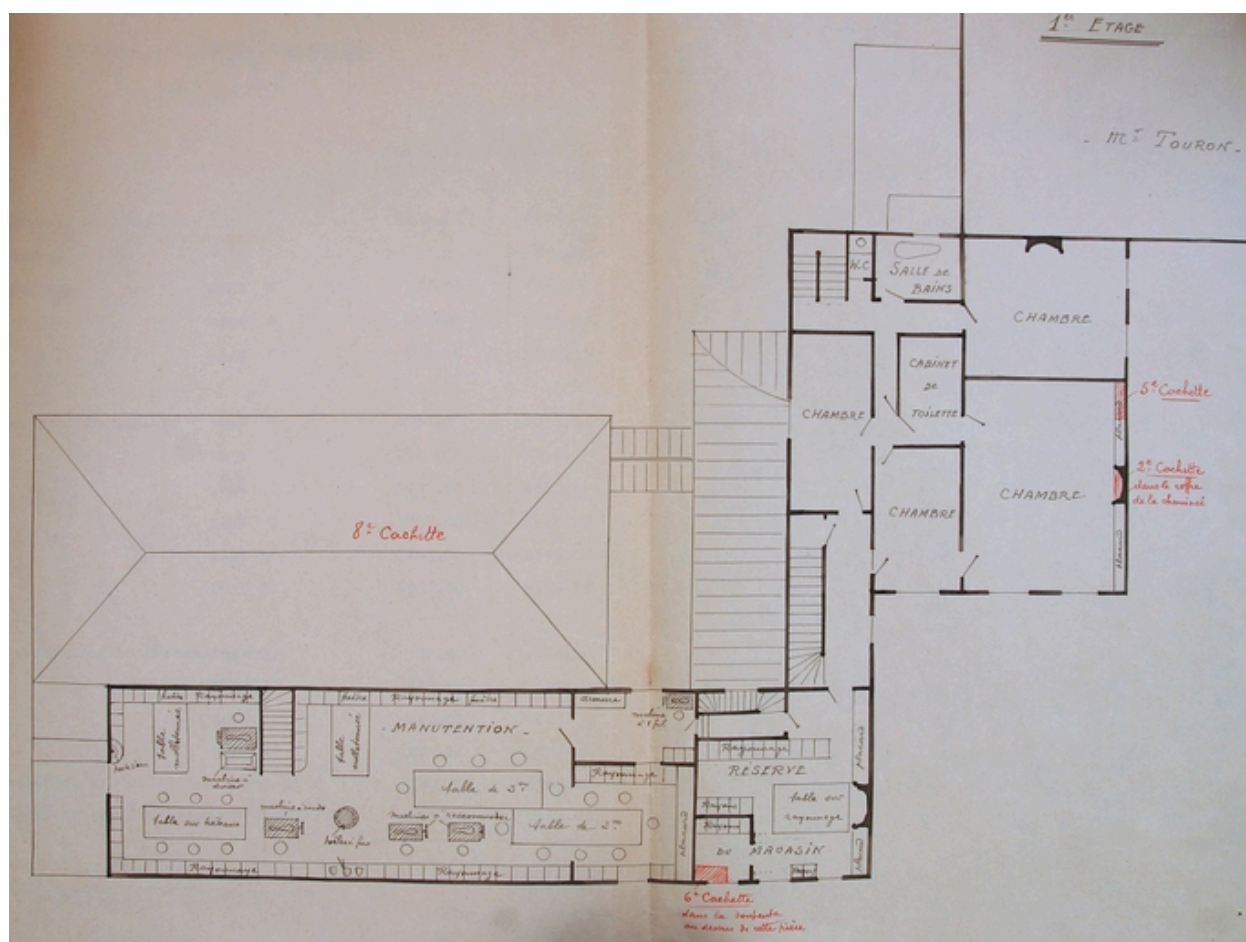
Vue aérienne en juin 1918 : les ateliers de la rue de la Grange aux numéros 36 (A - Ets Morel) et 34 (B - Ets Carré), et ceux de la rue des Faucons (C - Ets Carré). (AD Aisne).

IVR22_20050205591NUCAB

Auteur de l'illustration : Pillet Frédéric

(c) Région Hauts-de-France - Inventaire général ; (c) Département de l'Aisne ; (c) Communauté d'agglomération et ville de Saint-Quentin

reproduction soumise à autorisation du titulaire des droits d'exploitation



Plan du premier étage du site de la rue des Faucons, vers 1919 (AD Aisne).

IVR22_20050205589NUCAB

Auteur de l'illustration : Pillet Frédéric

(c) Région Hauts-de-France - Inventaire général ; (c) Département de l'Aisne ; (c) Communauté d'agglomération et ville de Saint-Quentin

reproduction soumise à autorisation du titulaire des droits d'exploitation



L'atelier au n°34 rue de la Grange en 1919 (AD Aisne).

IVR22_20050205587NUCAB

Auteur de l'illustration : Pillet Frédéric

(c) Région Hauts-de-France - Inventaire général ; (c) Département de l'Aisne ; (c) Communauté d'agglomération et ville de Saint-Quentin

reproduction soumise à autorisation du titulaire des droits d'exploitation



L'atelier d'expédition, rue des Faucons, en 1919 (AD Aisne).

IVR22_20050205590NUCAB

Auteur de l'illustration : Pillet Frédéric

(c) Région Hauts-de-France - Inventaire général ; (c) Département de l'Aisne ; (c) Communauté d'agglomération et ville de Saint-Quentin

reproduction soumise à autorisation du titulaire des droits d'exploitation



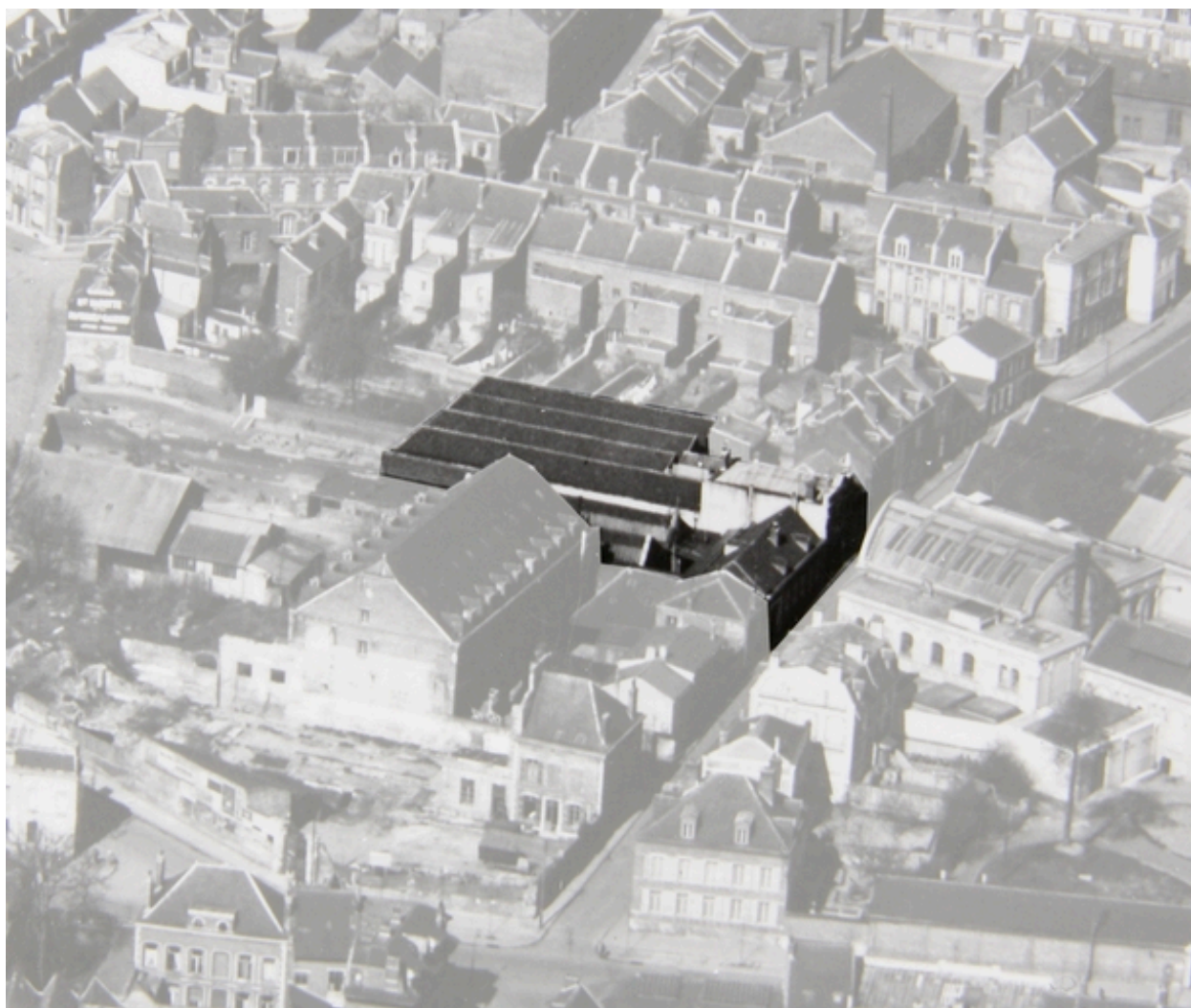
Papier à en-tête, 1922 (AD Aisne).

IVR22_20050205585NUCAB

Auteur de l'illustration : Pillet Frédéric

(c) Région Hauts-de-France - Inventaire général ; (c) Département de l'Aisne ; (c) Communauté d'agglomération et ville de Saint-Quentin

reproduction soumise à autorisation du titulaire des droits d'exploitation

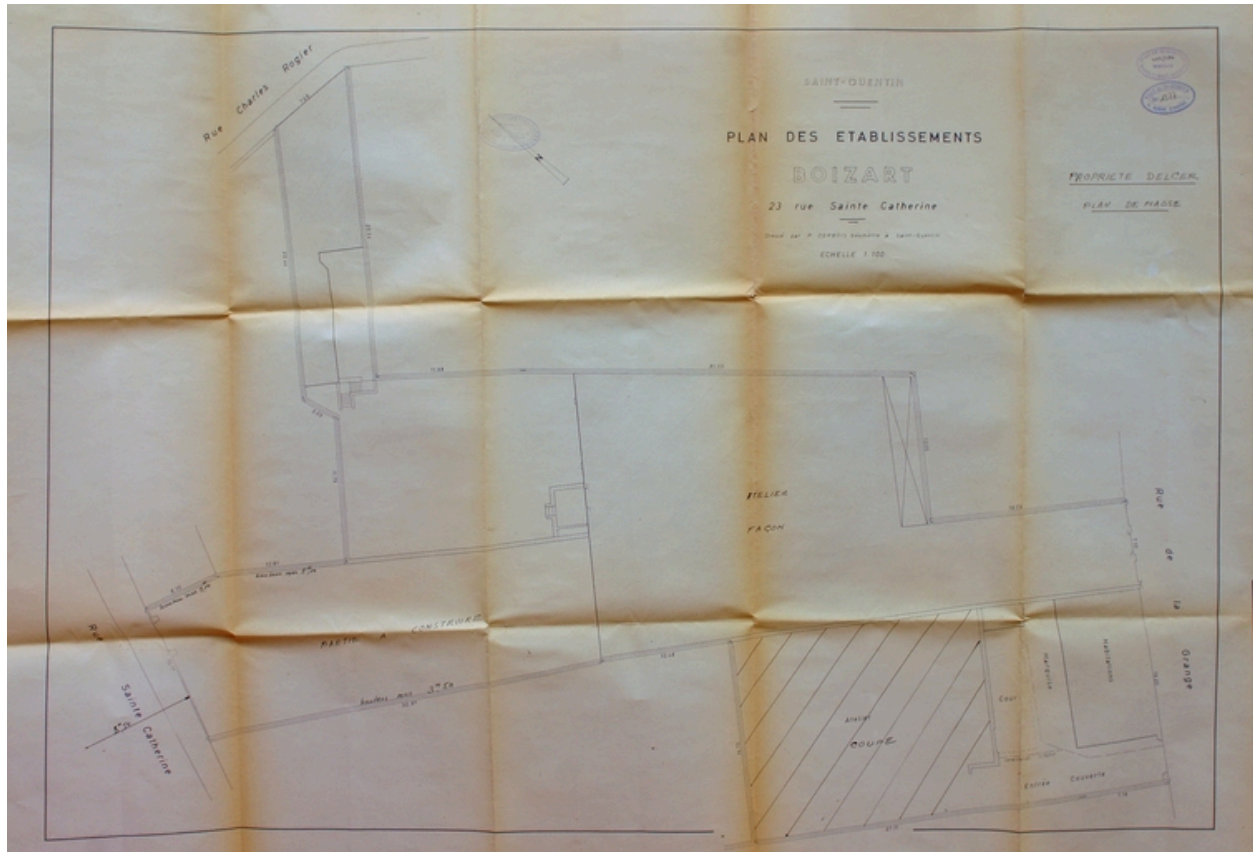


Vue aérienne du site dans les années 1930.

IVR22_20050205592NUCAB

Auteur de l'illustration : Pillet Frédéric

(c) Région Hauts-de-France - Inventaire général ; (c) Communauté d'agglomération et ville de Saint-Quentin
reproduction soumise à autorisation du titulaire des droits d'exploitation

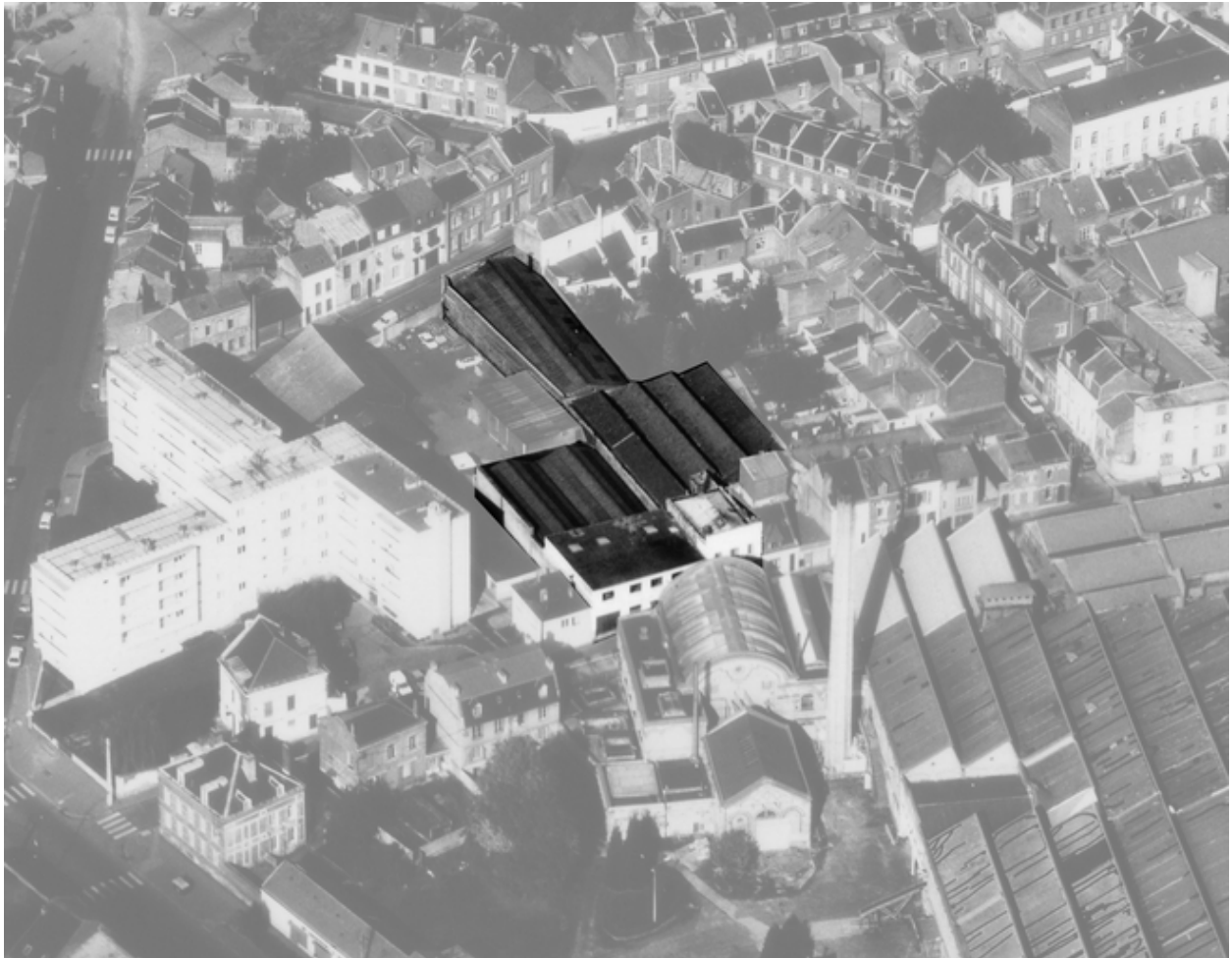


Plan des ateliers Boizard-Delcer, par Derbois (géomètre), 1964 (AC Saint-Quentin).

IVR22_20050205929NUCAB

Auteur de l'illustration : Pillet Frédéric

(c) Région Hauts-de-France - Inventaire général ; (c) Communauté d'agglomération et ville de Saint-Quentin
reproduction soumise à autorisation du titulaire des droits d'exploitation



Vue aérienne du site en 1989.

IVR22_20050205593NUCA

Auteur de l'illustration : Pillet Frédéric

Auteur du document reproduit : Phot'R

Date de prise de vue : 1989

(c) Région Hauts-de-France - Inventaire général ; (c) Communauté d'agglomération et ville de Saint-Quentin
reproduction soumise à autorisation du titulaire des droits d'exploitation



Façade antérieure, rue de la Grange.

IVR22_20050205594NUCA

Auteur de l'illustration : Frédéric Pillet

(c) Région Hauts-de-France - Inventaire général ; (c) Communauté d'agglomération et ville de Saint-Quentin
reproduction soumise à autorisation du titulaire des droits d'exploitation



Façade antérieure, rue de la Grange.

IVR22_20050205595NUCA

Auteur de l'illustration : Frédéric Pillet

(c) Région Hauts-de-France - Inventaire général ; (c) Communauté d'agglomération et ville de Saint-Quentin
reproduction soumise à autorisation du titulaire des droits d'exploitation