

Hauts-de-France, Oise
Escames
1 rue du Moulin

Ancien moulin à farine d'Escames, devenu ferme

Références du dossier

Numéro de dossier : IA60001580
Date de l'enquête initiale : 2003
Date(s) de rédaction : 2003
Cadre de l'étude : patrimoine industriel arrondissement de Beauvais
Degré d'étude : étudié

Désignation

Dénomination : moulin à farine
Appellation : Moulin d'Escames
Destinations successives : moulin à farine, ferme
Parties constituantes non étudiées : atelier de fabrication, bâtiment d'eau, bief de dérivation, logement patronal, grange, entrepôt agricole

Compléments de localisation

Milieu d'implantation : en village
Réseau hydrographique : le Thérain
Références cadastrales : 1992, B, 11

Historique

Le moulin à farine d'Escames, également appelé moulin du Bourg, pourrait être l'un des édifices industriels les plus anciens du canton. Son origine remonte vraisemblablement à la seconde moitié du 12^e siècle. Il en est seulement clairement fait mention en 1239, lorsque Pierre de Domeliers, seigneur d'Escames, vassal du fief du Moulin d'Escames, est propriétaire de la rente perpétuelle au doyen du chapitre de Gerberoy de trois muids de blé. Au cours des 15^e et 16^e siècles, il est régulièrement question de cette rente du moulin d'Escames, contestée par Pierre de Villepoix en 1425 et Jehan Le Bastier en 1528. S'il est possible qu'une partie du soubassement actuel du moulin remonte à cette époque, les représentations figurées qui lui sont consacrées, font état d'un bâtiment implanté perpendiculairement à la rivière, et non parallèlement comme aujourd'hui. Après la Révolution, l'établissement cesse d'être moulin banal. Il est la propriété de Letellier-Ducrocq qui le conserve jusque vers 1844. Repris par Denis Bertrand, il est l'objet d'importants travaux vers le milieu du 19^e siècle, consistant notamment en l'ajout d'un niveau supplémentaire en brique et peut-être en un changement d'orientation. En 1859, le coursier est élargi afin de permettre l'installation d'une roue verticale plus importante. Le développement de l'usine est cependant de courte durée, puisqu'en 1863, le nouveau propriétaire, M. Carchereux, déclare ne plus exploiter la force hydraulique de la rivière ; l'ensemble des ouvrages régulateurs étant d'ailleurs en ruine. Les vannes sont alors officiellement enlevées. S'il conserve pratiquement toute la machinerie, le site perd sa vocation industrielle à cette époque pour ne plus être exploité que pour un usage agricole.

Le système hydraulique, réglementé par ordonnance royale du 25 août 1836, se compose à l'origine d'un déversoir de 4 m de long, ainsi que de deux vannes de décharge en très mauvais état. La roue hydraulique abritée sous sa cage est toujours en place, mais se trouve également en très mauvais état. A l'intérieur, il subsiste le système d'engrenages avec son beffroi, ainsi que toute la machinerie des monte-sacs et de trémis. En revanche, les meules ont été démontées.

Période(s) principale(s) : 15^e siècle, milieu 19^e siècle

Description

Le moulin d'Escames est établi sur la rive droite, en parallèle de la rivière du Thérain. Sa base ancienne, limitée à la cage maçonnée avec coulerie en plein cintre, et à une partie de l'atelier de meunerie, est en pierre de taille de moyen appareil. Elle est surmontée d'un étage en brique. Le même matériau est utilisée pour l'extension opérée au sud. L'ensemble, comprenant un étage carré et un étage de comble, est couvert en ardoise. Cet atelier de meunerie est complété à l'est par le logement, construit en pan de bois et torchis recouvert d'enduit. Egalement construit avec un étage carré, il est couvert d'une toiture en ardoise à longs pans et croupe.

Éléments descriptifs

Matériau(x) du gros-oeuvre, mise en oeuvre et revêtement : brique ; bois ; torchis ; enduit ; pierre de taille ; moyen appareil ; pan de bois

Matériau(x) de couverture : ardoise

Étage(s) ou vaisseau(x) : 1 étage carré, étage de comble

Type(s) de couverture : toit à longs pans ; pignon couvert ; croupe

Énergies : énergie hydraulique ; produite sur place ; roue hydraulique verticale

Typologies et état de conservation

État de conservation : établissement industriel désaffecté

Statut, intérêt et protection

Statut de la propriété : propriété privée

Références documentaires

Documents d'archive

- AD Oise. Série G ; G 7384. **Rente perpétuelle du moulin d'Escames**, juin 1239.
- AD Oise. Série M ; Mp 3742. **Statistique industrielle du département de l'Oise, 1834**.
- AD Oise, Série S ; 7 Sp 242. **Cours d'eau et usines. Escames**. Escames.

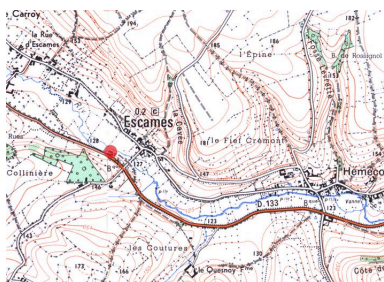
Documents figurés

- **Plan d'intendance de la commune d'Escames**, levé par Devert (arpenteur), 23 novembre 1783 (AD Oise ; 1 Cp 35).

Bibliographie

- GRAVES, Louis. **Précis statistique sur le canton de Songeons**. *Annuaire de l'Oise*, 1842. p. 56-57
- LHUILLIER, Victor. **Le canton de Songeons illustré : notice géographique, historique, statistique, administrative agricole et industrielle**. Beauvais : Schmutz, 1889.
- GRAUBY, Jacques. **Essai sur l'histoire d'Escames**
GRAUBY, Jacques. **Essai sur l'histoire d'Escames**. [s.l.] : [s.n.], 1999. p. 88

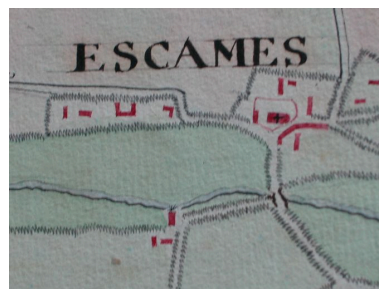
Illustrations



Plan de situation, extrait de la carte IGN, scan 25, n°F056-017, 1/25000e, 2000.
Phot. Fournier Bertrand (reproduction), Autr. Institut Géographique National
IVR22_20036000467NUCAB



Plan d'intendance de la commune d'Escames, vue partielle du territoire bâti, 23 novembre 1783
Phot. Fournier Bertrand (reproduction)
IVR22_20036000460NUCAB



Plan du moulin d'Escames, extrait du plan d'intendance de la commune d'Escames, Devert (arpenteur), 23 novembre 1783.
Phot. Fournier Bertrand (reproduction)
IVR22_20036000459NUCAB



Plan du moulin d'Escames appartenant à François Boulanche, 5 septembre 1837.
Phot. Fournier Bertrand (reproduction)
IVR22_20036000431NUCAB



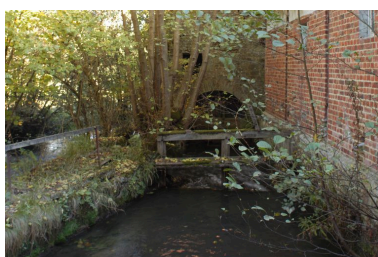
Vue d'ensemble du moulin et de l'habitation, façade nord.
Phot. Thierry Lefébure
IVR22_20036000291NUCA



Vue de l'atelier de fabrication, façade sud sur cour.
Phot. Thierry Lefébure
IVR22_20036000299NUCA



Façade sur cour du logement d'habitation.
Phot. Thierry Lefébure
IVR22_20036000289NUCA



Le canal d'amenée, le vannage et la coulerie sous cage maçonnée, face ouest.
Phot. Thierry Lefébure
IVR22_20036000292NUCA





Détail de la coulerie sous
cage maçonnée, face est.
Phot. Thierry Lefébure
IVR22_20036000294NUCA



Le beffroi et les mécanismes
de transmission du moulin.
Phot. Thierry Lefébure
IVR22_20036000296NUCA



Le bluttoir.
Phot. Thierry Lefébure
IVR22_20036000297NUCA



Intérieur du comble, détail
du treuil et les mécanismes
de transmission supérieurs.
Phot. Thierry Lefébure
IVR22_20036000298NUCA

Dossiers liés

Dossiers de synthèse :

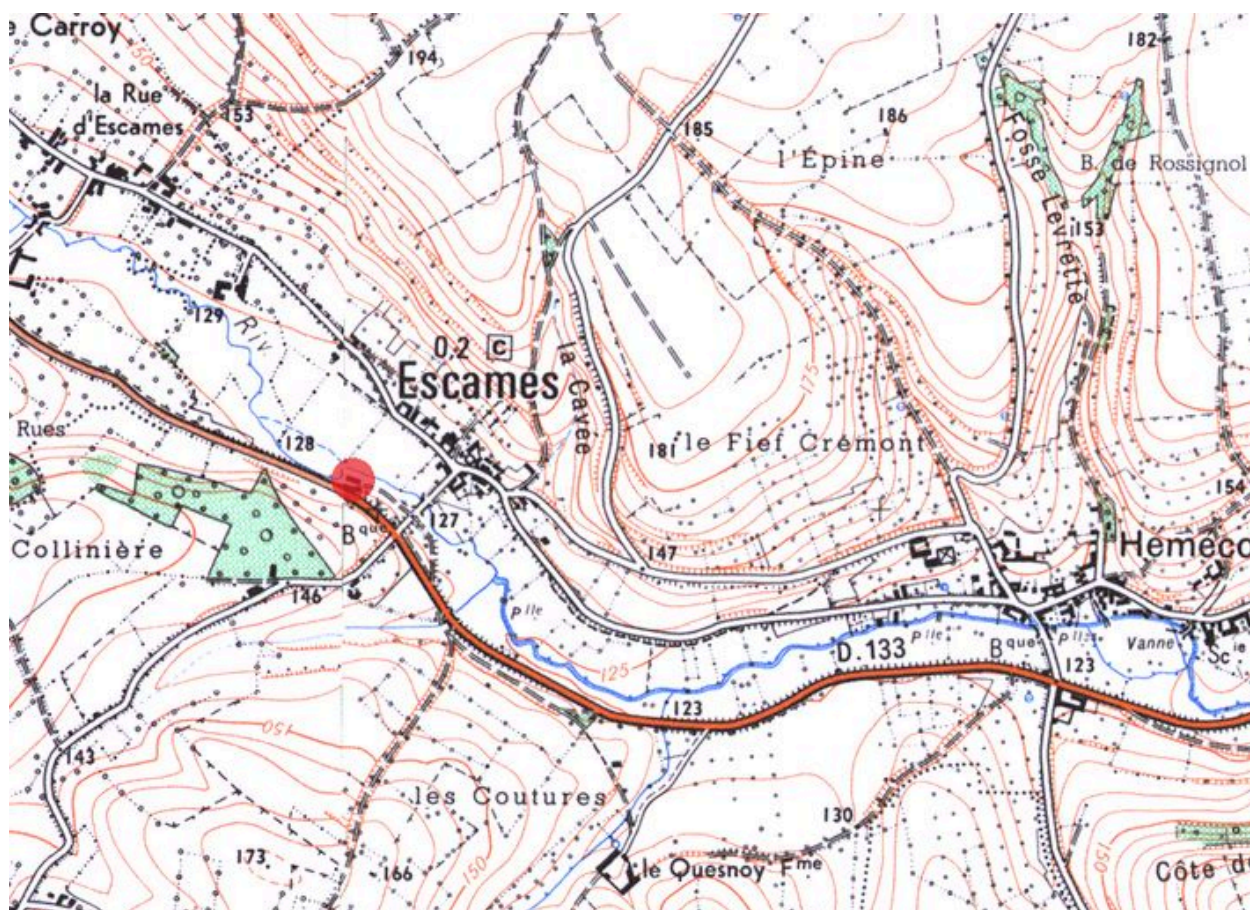
Le patrimoine industriel de l'Oise (IA60002075)

Les moulins du Pays de Bray picard (IA60000970)

Oeuvre(s) contenue(s) :

Auteur(s) du dossier : Bertrand Fournier

Copyright(s) : (c) Région Hauts-de-France - Inventaire général



Plan de situation, extrait de la carte IGN, scan 25, n°F056-017, 1/25000e, 2000.

IVR22_20036000467NUCAB

Auteur de l'illustration : Fournier Bertrand (reproduction)

Auteur du document reproduit : Institut Géographique National

Échelle : 1/25000e.

(c) Région Hauts-de-France - Inventaire général
reproduction interdite

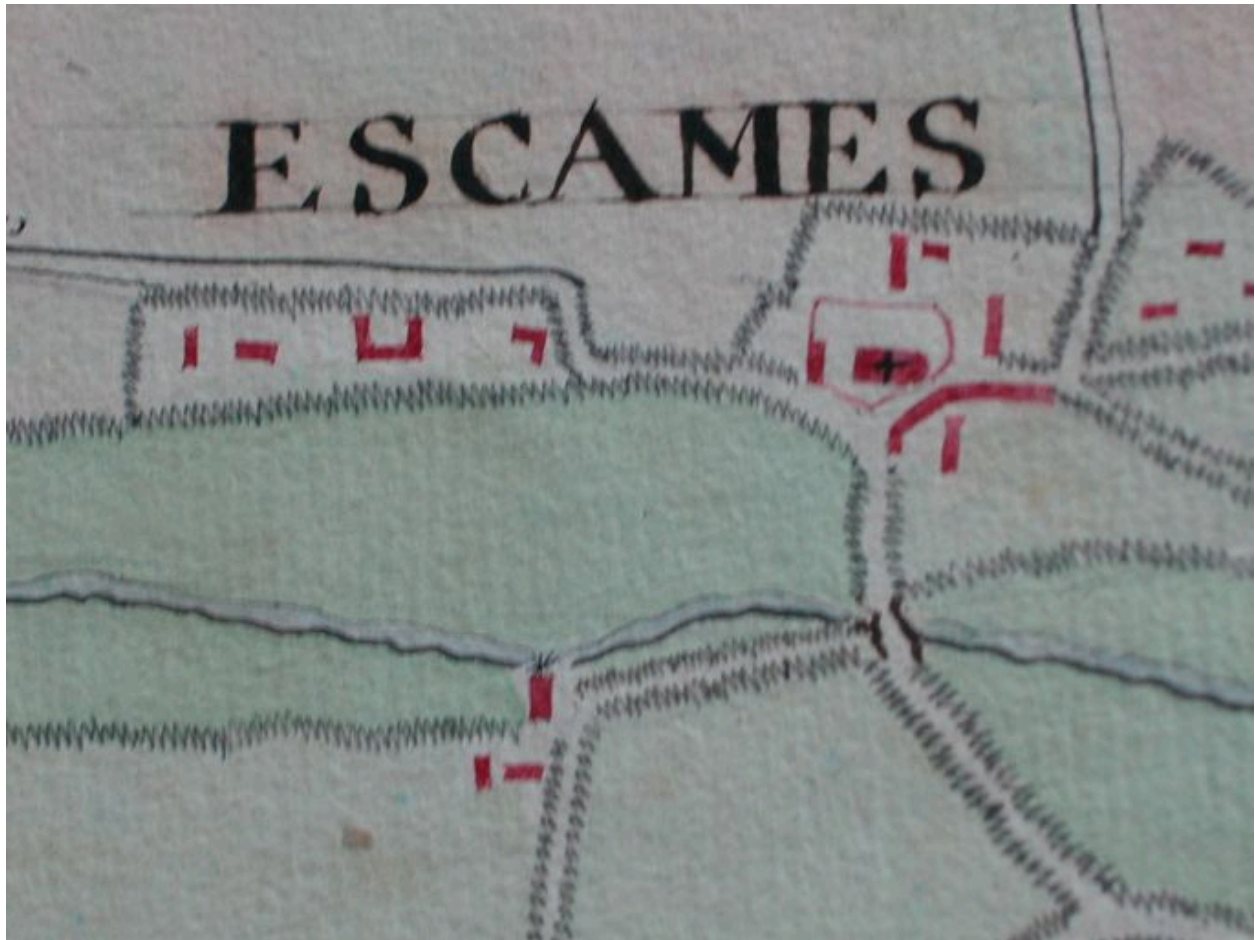


Plan d'intendance de la commune d'Escames, vue partielle du territoire bâti, 23 novembre 1783

IVR22_20036000460NUCAB

Auteur de l'illustration : Fournier Bertrand (reproduction)

(c) Région Hauts-de-France - Inventaire général ; (c) Département de l'Oise
reproduction soumise à autorisation du titulaire des droits d'exploitation



Plan du moulin d'Escames, extrait du plan d'intendance de la commune d'Escames, Devert (arpenteur), 23 novembre 1783.

IVR22_20036000459NUCAB

Auteur de l'illustration : Fournier Bertrand (reproduction)

(c) Région Hauts-de-France - Inventaire général ; (c) Département de l'Oise
reproduction soumise à autorisation du titulaire des droits d'exploitation



Plan du moulin d'Escames appartenant à François Boulanche, 5 septembre 1837.

IVR22_20036000431NUCAB

Auteur de l'illustration : Fournier Bertrand (reproduction)

(c) Région Hauts-de-France - Inventaire général ; (c) Département de l'Oise
reproduction soumise à autorisation du titulaire des droits d'exploitation



Vue d'ensemble du moulin et de l'habitation, façade nord.

IVR22_20036000291NUCA

Auteur de l'illustration : Thierry Lefébure

(c) Région Hauts-de-France - Inventaire général

reproduction soumise à autorisation du titulaire des droits d'exploitation



Vue de l'atelier de fabrication, façade sud sur cour.

IVR22_20036000299NUCA

Auteur de l'illustration : Thierry Lefébure

(c) Région Hauts-de-France - Inventaire général

reproduction soumise à autorisation du titulaire des droits d'exploitation



Façade sur cour du logement d'habitation.

IVR22_20036000289NUCA

Auteur de l'illustration : Thierry Lefébure

(c) Région Hauts-de-France - Inventaire général

reproduction soumise à autorisation du titulaire des droits d'exploitation



Le canal d'amenée, le vannage et la coulerie sous cage maçonnée, face ouest.

IVR22_20036000292NUCA

Auteur de l'illustration : Thierry Lefébure

(c) Région Hauts-de-France - Inventaire général

reproduction soumise à autorisation du titulaire des droits d'exploitation



Détail de la coulerie sous cage maçonnée, face ouest.

IVR22_20036000293NUCA

Auteur de l'illustration : Thierry Lefébure

(c) Région Hauts-de-France - Inventaire général

reproduction soumise à autorisation du titulaire des droits d'exploitation



Détail de la coulerie sous cage maçonnée, face est.

IVR22_20036000294NUCA

Auteur de l'illustration : Thierry Lefébure

(c) Région Hauts-de-France - Inventaire général

reproduction soumise à autorisation du titulaire des droits d'exploitation



Le beffroi et les mécanismes de transmission du moulin.

IVR22_20036000296NUCA

Auteur de l'illustration : Thierry Lefébure

(c) Région Hauts-de-France - Inventaire général

reproduction soumise à autorisation du titulaire des droits d'exploitation



Le bluttoir.

IVR22_20036000297NUCA

Auteur de l'illustration : Thierry Lefébure

(c) Région Hauts-de-France - Inventaire général

reproduction soumise à autorisation du titulaire des droits d'exploitation



Intérieur du comble, détail du treuil et les mécanismes de transmission supérieurs.

IVR22_20036000298NUCA

Auteur de l'illustration : Thierry Lefébure

(c) Région Hauts-de-France - Inventaire général

reproduction soumise à autorisation du titulaire des droits d'exploitation