

Hauts-de-France, Aisne  
Soissons  
Cathédrale Saint-Gervais, place Cardinal-Binet

## **Paire de chandeliers d'autel**

### **Références du dossier**

Numéro de dossier : IM02005445  
Date de l'enquête initiale : 2004  
Date(s) de rédaction : 2013  
Cadre de l'étude : mobilier et objets religieux la cathédrale de Soissons  
Degré d'étude : étudié

### **Désignation**

Dénomination : chandelier d'autel  
Précision sur la dénomination : paire  
Titres :

### **Compléments de localisation**

Milieu d'implantation : en ville  
Emplacement dans l'édifice : sacristie

### **Historique**

La forme et le décor de ces chandeliers renvoient à l'art de la fin du 18<sup>e</sup> siècle. Ils peuvent aussi dater des premières années du 19<sup>e</sup> siècle et être l'œuvre d'un menuisier local au style archaisant. En effet, l'art "classique" des 17<sup>e</sup> et 18<sup>e</sup> siècles a fourni de nombreux modèles aux artistes et artisans de la première moitié du 19<sup>e</sup> siècle, avant que ne règne en maître l'art néogothique.

En ce qui concerne la cathédrale de Soissons, la rare documentation du 18<sup>e</sup> siècle conservée ne mentionne que les dons et les commandes de garnitures d'autel en matériaux précieux. En revanche, les archives du conseil de fabrique gardent le souvenir de la réalisation de chandeliers d'autel en bois doré dans le premier quart du 19<sup>e</sup> siècle, époque à laquelle le manque de moyens oblige à se contenter de matériaux peu coûteux. L'inventaire de 1836 signale alors la présence dans la cathédrale de vingt-deux chandeliers en bois doré, dont six destinés au grand autel, six à l'autel paroissial (situé dans le bras nord du transept) et dix autres pour les petits autels. Ces deux chandeliers proviennent sans doute de l'un de ces ensembles.

Période(s) principale(s) : limite 18<sup>e</sup> siècle 19<sup>e</sup> siècle

### **Description**

Les deux chandeliers sont identiques. Chacun est réalisé en bois sculpté et tourné. Il est constitué d'un support de plan triangulaire posé sur trois pieds, puis d'une tige de section circulaire qui comporte un nœud et qui s'achève par une bobèche. Ces chandeliers sont ornés d'un décor sculpté en bas-relief dans la masse, puis sont recouverts de dorure, appliquée sur un apprêt blanc.

### **Éléments descriptifs**

Catégorie(s) technique(s) : menuiserie  
Éléments structurels, forme, fonctionnement : plan, triangulaire ; pied, 3

Matériaux : bois taillé, tourné, doré, sur apprêt, décor dans la masse, décor en bas-relief

Mesures :

h = 75 ; la = 20.

Représentations :

Le support de section triangulaire repose sur trois pattes d'animal. Chaque face, occupée par un Sacré-Cœur du Christ au centre d'une Couronne d'épines, est cantonnée de volutes ornées chacune d'une feuille lancéolée. Ce support est dominé par un motif en forme de chapiteau ionique aplati. La tige comporte en sa partie inférieure un nœud godronné. À son sommet, se succèdent un rang de feuilles d'eau, un rang de perles, puis un élément en forme de cratère Médicis godronné, sur lequel s'appuie la bobèche.

## État de conservation

Les chandeliers sont en bon état général, mais la dorure est usée, ternie ou salie. L'apprêt s'est détaché par endroits, laissant voir le bois.

## Statut, intérêt et protection

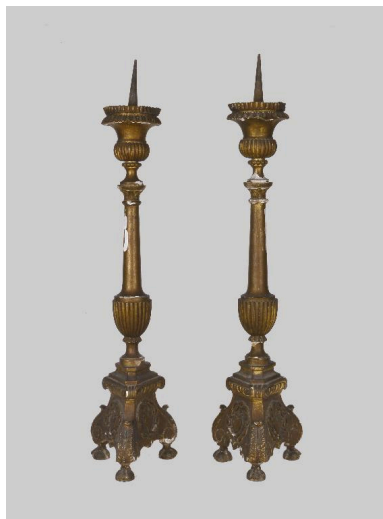
Statut de la propriété : propriété publique

## Références documentaires

### Documents d'archive

- A Évêché Soissons. Série P (paroisses) : P Soissons-Cathédrale, 2 D. **Inventaires**.  
Inventaire de 1836, n° 9.

## Illustrations



Vue des deux chandeliers d'autel.

Phot. Irwin Leullier

IVR22\_20010202174ZA

## Dossiers liés

**Oeuvre(s) contenue(s) :**

**Oeuvre(s) en rapport :**

Présentation du mobilier de la cathédrale Saint-Gervais-Saint-Prottais de Soissons (IM02002751) Hauts-de-France, Aisne, Soissons, Cathédrale Saint-Gervais-Saint-Prottais, place Cardinal-Binet

Auteur(s) du dossier : Christiane Riboulleau, Martine Plouvier

Copyright(s) : (c) Région Hauts-de-France - Inventaire général



Vue des deux chandeliers d'autel.

IVR22\_20010202174ZA

Auteur de l'illustration : Irwin Leullier

(c) Ministère de la culture - Inventaire général ; (c) Département de l'Aisne ; (c) AGIR-Pic  
reproduction soumise à autorisation du titulaire des droits d'exploitation