

Hauts-de-France, Somme
Dargnies
12 à 18 rue Henri-Barbusse , ancienne rue du Moulin

Ancienne fabrique de serrures Valéry Fournier, puis Valéry Fournier Fils, devenue Etablissements Durieux, puis usine de décolletage Adrien Riquier

Références du dossier

Numéro de dossier : IA00076605
Date de l'enquête initiale : 1985
Date(s) de rédaction : 1988, 2012, 2013
Cadre de l'étude : patrimoine industriel Somme, inventaire topographique Vimeu industriel
Degré d'étude : étudié

Désignation

Dénomination : usine de serrurerie, usine de décolletage
Appellation : Valery Fournier, Valery Fournier fils, Célestin Riquier, Riquier Rozand, Ets Adrien Riquier
Parties constituantes non étudiées : cour, conciergerie, atelier de fabrication, logement patronal, logement d'ouvriers

Compléments de localisation

Milieu d'implantation : en village
Références cadastrales : 1825, C, 339 à 350 ; 1983, AC, 390, 391, 990, 992

Historique

Les matrices cadastrales conservées aux archives départementales indiquent que Valery Pierre Fournier fait construire une fabrique achevée en 1840, fabrique qu'il fait ensuite partiellement démolir et agrandir en 1865.

L'un des magasins de cette première fabrique sera partiellement démoli en 1873 à l'initiative de Valery Fournier fils, qui fait construire une nouvelle usine, achevée en 1872, sur la parcelle mitoyenne à l'ouest. Cette nouvelle usine est agrandie d'ateliers et magasins, imposés comme constructions neuves en 1898.

A partir de 1906, l'entreprise appartient ensuite à l'industriel Gaston Fournier.

Le logement patronal construit pour Valery Pierre Fournier, dit Valery Fournier père, est imposé comme construction neuve en 1847. Au même moment, il fait agrandir le bâtiment sur la rue et construire un autre bâtiment en vis-à-vis, de l'autre côté du portail.

Les recensements de population indiquent qu'en 1851, Valery Fournier (56 ans), propriétaire, cultivateur fermier et marchand de quincaillerie, est domicilié rue du Moulin, avec son fils Irénée, alors âgé de 30 ans, qui exerce la même profession.

En 1872, l'entreprise est reprise par Valery Fournier fils (51 ans), fabricant de serrures, domicilié rue du Moulin avec sa femme, Armande Duflos. Valery Fournier père (76 ans), habite sur place dans un logement indépendant.

Toujours domicilié à la même adresse en 1881, il apparaît sous le nom de Pierre Irénée Alexandre Fournier, où il vit avec son fils Gaston, alors âgé de 24 ans.

En 1906 et en 1911, Gaston Fournier, industriel et fabricant de serrures, y vit avec sa mère.

Dans les années 1880, Valery Fournier fils fait construire plusieurs logements pour loger ses ouvriers : impasse des **Serruriers** et Henri-Barbusse ; la **Caserne rouge** rue Jean-Rostand et la Caserne bleue rue Pierre-de-Coubertin.

La veuve de Valery Fournier fils reste propriétaire de la cité ouvrière, située rue d'Embreuille, jusqu'en 1917.

Vers 1898, dans l'actuelle rue Ambroise-Croizat, le cultivateur Antoine Frévin, voisin de la fonderie, fait construire, cinq maisons mitoyennes destinées, selon la tradition orale, à loger les ouvriers de l'entreprise Fournier.

Les premières mentions de l'entreprise remontent aux années 1770, il s'agissait alors d'une manufacture de clefs.

En 1850, elle emploie plus de 50 ouvriers. Elle obtient une médaille à l'exposition universelle de 1867.

En 1943, l'entreprise est rachetée par Durieux. En 1968, elle est de nouveau rachetée par l'entreprise de décolletage, voisine, mentionnée dans les matrices cadastrales en 1913 sous la raison sociale Célestin Riquier, puis vers 1930 sous le nom de Riquier Rozand ; des extensions ont été apportées au milieu 20e siècle au sud de la parcelle. Célestin Riquier est mentionné dans le recensement de 1906 comme étant fabricant de cycles automobiles-épiciers-cafetier.

Période(s) principale(s) : 2e quart 19e siècle, 3e quart 19e siècle, 4e quart 19e siècle

Dates : 1840 (daté par source), 1865 (daté par source), 1872 (daté par source)

Description

Site industriel comprenant deux ateliers de plan allongé à un étage carré implantés perpendiculairement à la rue et séparés par une impasse donnant également accès à un vaste atelier de plan carré également à un étage carré, construit à l'arrière. Au nord, sur la rue, un bâtiment à un étage carré (à usage de bureaux). L'ensemble est construit en briques et couvert d'ardoises (bureau).

Le logement patronal est situé à l'est, sur une vaste parcelle mitoyenne, bordée de bâtiments en briques à un étage carré et accessible par un portail monumental.

Le logis, construit en briques et couvert d'ardoises, est composé d'un corps central à un étage carré double en profondeur, de cinq travées, flanqué de deux petits pavillons en rez-de-chaussée. Il est implanté en retrait d'une vaste cour.

Éléments descriptifs

Matériau(x) du gros-oeuvre, mise en oeuvre et revêtement : brique

Matériau(x) de couverture : ardoise, ciment en couverture, tuile flamande mécanique

Étage(s) ou vaisseau(x) : 1 étage carré, étage de comble

Type(s) de couverture : toit à longs pans, croupe ; toit à longs pans brisés ; pignon couvert

Escaliers :

Statut, intérêt et protection

Ce dossier de repérage du patrimoine industriel, établi en 1988 par Benoit Dufournier, a été mis à jour et enrichi par Romain Grimaud en 2012 et Isabelle Barbedor en 2013, dans le cadre de l'inventaire topographique du Vimeu industriel.

Statut de la propriété : propriété privée

Références documentaires

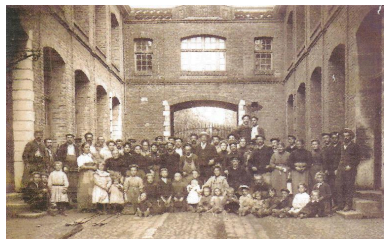
Documents d'archive

- AD Somme. Série M ; 6 M 235. **Dargnies. Recensement de la population, 1836-1911.**
- AD Somme. Série P ; 3 P 235/7. **Dargnies. Matrices des propriétés bâties, 1883-1891.**
- AD Somme. Série P ; 3 P 235/8. **Dargnies. Matrices des propriétés bâties, 1892-1911.**
- AD Somme. Série W ; 60 W 189. **Dargnies. Etablissements classés ; activités économiques, 1940-1971.**

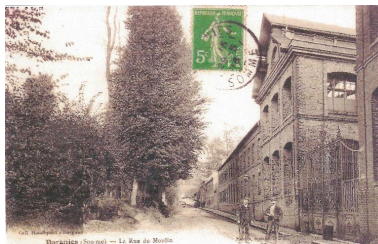
Documents figurés

- **Dargnies (Somme). rue de Moulin**, carte postale, Dargnies : Haudiquert, vers 1920 (coll. part.).
- **[Ouvriers dans la cour de l'usine]**, photographie, vers 1910 (coll. part.).

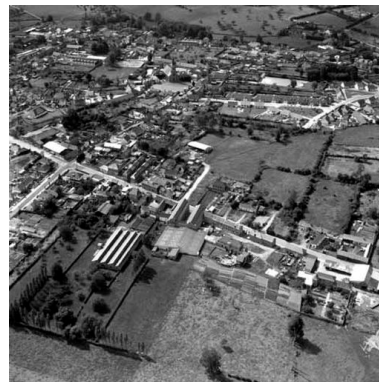
Illustrations



Ouvriers dans la cour de l'usine, vers 1910 (coll. part.).
Phot. Romain Grimaud (reproduction)
IVR22_20128005250NUC1A



Vue générale de l'usine, vers 1920 (coll. part.).
Phot. Romain Grimaud (reproduction)
IVR22_20128005251NUC1A



Vue aérienne de l'usine et de la cité ouvrière en 1988.
Phot. Phot'R
IVR22_19888001404P



Vue aérienne de l'usine et du logement patronal en 1988.
Phot. Phot'R
IVR22_19888001405P



Les anciens ateliers et magasins, construits vers 1895, en 1990.
Phot. Francis Dubuc
IVR22_19908000359Z



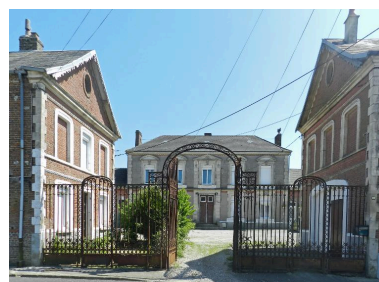
Les anciens ateliers et magasins construits vers 1895, vus depuis la rue Henri-Barbusse, en 1990.
Phot. Francis Dubuc
IVR22_19908000494X



Vue de la grille du logement patronal et des locaux de la première usine, depuis la rue Henri-Barbusse, en 1990.
Phot. Francis Dubuc
IVR22_19908000353Z



La grille du logement patronal, en 1990.
Phot. Francis Dubuc
IVR22_19908000354Z



Le logement patronal construit pour Pierre Valery Fournier, vers 1845, depuis la rue Henri-Barbusse.
Phot. Romain Grimaud
IVR22_20128005265NUC2A



Les maisons ouvrières,
rue Ambroise-Croizat.
Phot. Romain Grimaud
IVR22_20128005258NUC2A

Détails d'une maison ouvrière,
40 rue Ambroise Croizat.
Phot. Thierry Lefébure
IVR22_20128000824NUC2A

Dossiers liés

Oeuvre(s) partie(s) constituante(s) étudiée(s) : Cité ouvrière Fournier, dite Caserne rouge (IA80009829) Hauts-de-France, Somme, Dargnies, Au Vieux Moulin, 15 à 35 rue Jean-Rostand, ancienne rue du Moulin, ancienne rue de Feuquières

Oeuvre(s) partie(s) constituante(s) étudiée(s) : Cité ouvrière Fournier (IA80010044) Hauts-de-France, Somme, Dargnies, impasse des Serruriers, 37-39-41-43 rue Henri-Barbusse

Dossiers de synthèse :

Le patrimoine industriel de la Somme (IA80000968)

Oeuvre(s) contenue(s) :

Oeuvre(s) en rapport :

Le village de Dargnies (IA80010008) Hauts-de-France, Somme, Dargnies

Auteur(s) du dossier : Benoît Dufournier, Romain Grimaud, Isabelle Barbedor

Copyright(s) : (c) Région Hauts-de-France - Inventaire général ; (c) Département de la Somme ; (c) Association de Préfiguration du PNR Picardie maritime



Ouvriers dans la cour de l'usine, vers 1910 (coll. part.).

IVR22_20128005250NUC1A

Auteur de l'illustration : Romain Grimaud (reproduction)

(c) Région Hauts-de-France - Inventaire général ; (c) Association de Préfiguration du PNR Picardie maritime ; (c)

Département de la Somme

reproduction soumise à autorisation du titulaire des droits d'exploitation



Vue générale de l'usine, vers 1920 (coll. part.).

Référence du document reproduit :

- **Dargnies (Somme). rue de Moulin**, carte postale, Dargnies : Haudiquert, vers 1920 (coll. part.).

IVR22_20128005251NUC1A

Auteur de l'illustration : Romain Grimaud (reproduction)

(c) Région Hauts-de-France - Inventaire général ; (c) Association de Préfiguration du PNR Picardie maritime ; (c)

Département de la Somme

reproduction soumise à autorisation du titulaire des droits d'exploitation



Vue aérienne de l'usine et de la cité ouvrière en 1988.

IVR22_19888001404P

Auteur de l'illustration : Phot'R

(c) Ministère de la culture - Inventaire général ; (c) AGIR-Pic
reproduction soumise à autorisation du titulaire des droits d'exploitation



Vue aérienne de l'usine et du logement patronal en 1988.

IVR22_19888001405P

Auteur de l'illustration : Phot'R

(c) Ministère de la culture - Inventaire général ; (c) AGIR-Pic
reproduction soumise à autorisation du titulaire des droits d'exploitation



Les anciens ateliers et magasins, construits vers 1895, en 1990.

IVR22_19908000359Z

Auteur de l'illustration : Francis Dubuc

(c) Ministère de la culture - Inventaire général ; (c) AGIR-Pic
reproduction soumise à autorisation du titulaire des droits d'exploitation



Les anciens ateliers et magasins construits vers 1895, vus depuis la rue Henri-Barbusse, en 1990.

IVR22_19908000494X

Auteur de l'illustration : Francis Dubuc

(c) Ministère de la culture - Inventaire général ; (c) AGIR-Pic
reproduction soumise à autorisation du titulaire des droits d'exploitation



Vue de la grille du logement patronal et des locaux de la première usine, depuis la rue Henri-Barbusse, en 1990.

IVR22_19908000353Z

Auteur de l'illustration : Francis Dubuc

(c) Ministère de la culture - Inventaire général ; (c) AGIR-Pic
reproduction soumise à autorisation du titulaire des droits d'exploitation



La grille du logement patronal, en 1990.

IVR22_19908000354Z

Auteur de l'illustration : Francis Dubuc

(c) Ministère de la culture - Inventaire général ; (c) AGIR-Pic
reproduction soumise à autorisation du titulaire des droits d'exploitation



Le logement patronal construit pour Pierre Valery Fournier, vers 1845, depuis la rue Henri-Barbusse.

IVR22_20128005265NUC2A

Auteur de l'illustration : Romain Grimaud

(c) Région Hauts-de-France - Inventaire général ; (c) Association de Préfiguration du PNR Picardie maritime ; (c)

Département de la Somme

reproduction soumise à autorisation du titulaire des droits d'exploitation



Les maisons ouvrières, rue Ambroise-Croizat.

IVR22_20128005258NUC2A

Auteur de l'illustration : Romain Grimaud

(c) Région Hauts-de-France - Inventaire général ; (c) Association de Préfiguration du PNR Picardie maritime ; (c)

Département de la Somme

reproduction soumise à autorisation du titulaire des droits d'exploitation



Détails d'une maison ouvrière, 40 rue Ambroise Croizat.

IVR22_20128000824NUC2A

Auteur de l'illustration : Thierry Lefébure

(c) Région Hauts-de-France - Inventaire général ; (c) Département de la Somme ; (c) Association de Préfiguration du PNR Picardie maritime

reproduction soumise à autorisation du titulaire des droits d'exploitation