

Hauts-de-France, Somme
Canaples
41 rue Neuve

École primaire de filles de Canaples, puis école primaire de filles et de garçons, devenue école maternelle et école primaire mixte

Références du dossier

Numéro de dossier : IA80009674
Date de l'enquête initiale : 2009
Date(s) de rédaction : 2009
Cadre de l'étude : inventaire topographique Val-de-Nièvre
Degré d'étude : étudié

Désignation

Dénomination : école primaire
Genre du destinataire : de filles, de garçons
Destinations successives : école maternelle
Parties constituantes non étudiées : cour, mur de clôture, portail

Compléments de localisation

Milieu d'implantation : en village
Références cadastrales : 1994, AB, 54

Historique

L'école de filles a été construite en 1862 par Louis Duchamelle, entrepreneur à Vignacourt, d'après les plans établis dès 1861 par Louis Henry Antoine, architecte de l'arrondissement de Doullens. Elle est établie sur les parcelles D1 250 à 253, acquises en 1860 et dont les bâtiments ont été détruits. Elle complète le logement de l'institutrice, installé dans une maison voisine construite en 1860. Le plan figure une classe unique de 11,50m sur 6m, bénéficiant d'un éclairage nord-sud.

En 1907, le bâtiment est prolongé d'après les plans établis en 1904 par Alfred Cuvillier, architecte à Amiens, pour abriter l'école de garçons, en remplacement de l'ancien bâtiment devenu vétuste. Ces travaux ont été réalisés par Léon Boitelle, entrepreneur à Saint-Ouen, et Louis Damiens, charpentier à Doullens.

Le plan indique que la classe existante est réduite dans ses dimensions, pour placer le vestibule-vestiaire central, accessible depuis les deux cours, celle de l'école de garçons, au sud, et celle de l'école de filles, au nord. Les deux classes présentent une dimension de 8,80 m sur 6 m. La classe des garçons est équipée de six tables et bancs. Dans chacune des deux cours sont prévus un préau, un bûcher et deux latrines.

L'école devient mixte après la Seconde Guerre mondiale, et l'architecte Pierre Langlois, de l'agence amiénoise Devillers, donne en 1960 les plans pour des locaux et le logement de l'instituteur. Une classe enfantine est créée en 1971. En 1994 est construit, en remplacement de deux préfabriqués des années 1970, un nouveau bâtiment destiné à abriter deux nouvelles classes dont une classe enfantine, ainsi qu'un logement. L'ancienne maison de l'institutrice a été détruite en 2007, et un bâtiment destiné à abriter le réfectoire a été construit près du précédent.

Période(s) principale(s) : 3e quart 19e siècle, 1er quart 20e siècle, 4e quart 20e siècle

Dates : 1862 (daté par source), 1907 (daté par source), 1960 (daté par source), 1994 (daté par source), 2007 (daté par source)

Auteur(s) de l'oeuvre : Louis Henry Antoine (architecte d'arrondissement, attribution par source), Louis Duchamal (entrepreneur, attribution par source), Léon Lourmel (charpentier, attribution par source), Léon Boitelle (entrepreneur, attribution par source), Louis Damiens (entrepreneur, attribution par source), Irénée Alfred Cuvillier, Devillers (agence d'architecture, attribution par source)

Description

Le bâtiment en brique, qui abritait à l'origine les deux classes, sépare les deux cours. De plan rectangulaire et en rez-de-chaussée, il est rythmé sur chacun des murs gouttereaux de neuf baies inscrites dans une arcade. Un grand bâtiment moderne est construit en brique et en parpaing enduit en bordure de l'ancienne cour des filles. Les pignons, sur lesquels sont percées les fenêtres qui éclairent en partie le comble, sont essentés d'ardoise. Le second bâtiment est entièrement construit en parpaing enduit, et ses pignons sont essentés de planches.

Éléments descriptifs

Matériau(x) du gros-oeuvre, mise en oeuvre et revêtement : brique ; béton, parpaing de béton, essentage d'ardoise ; béton, parpaing de béton, enduit ; essentage de planches

Matériau(x) de couverture : ardoise

Étage(s) ou vaisseau(x) : en rez-de-chaussée, étage de comble

Type(s) de couverture : toit à longs pans, pignon couvert

Typologies et état de conservation

Typologies : classe unique ; logement indépendant ; mutation ; extension

Statut, intérêt et protection

Intérêt de l'œuvre : à signaler

Statut de la propriété : propriété de la commune

Références documentaires

Documents d'archive

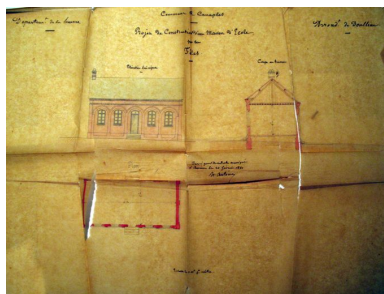
- AD Somme. Série O ; 99 O 1022. **Canaples. Administration communale, avant 1869.** Construction de l'école des filles, 1862.
- AD Somme. Série O ; 99 O 1024. **Canaples. Administration communale, 1870-1939.** construction de l'école des garçons, 1904-1908
- AD Somme. Série J ; 79 J 945. **Fonds de l'agence d'architecture Devillers, 1945-1995.** Canaples. Ecole primaire et logement de l'instituteur, 1960.

Documents figurés

- **Commune de Canaples. Projet de construction d'une maison d'école pour les filles**, dessin à l'encre, à l'aquarelle et au lavis sur calque par Louis Henry Antoine, architecte de l'arrondissement d'Abbeville, 20 février 1861 (AD Somme ; 99 O 1022).
- **Commune de Canaples. Plans de l'école des filles et du logement de l'institutrice**, dessin à l'encre et à l'aquarelle sur papier par E. Parfend, instituteur, [1878] (AD Somme ; 99 T 3804/167-2).
- **Commune de Canaples. Projet de construction d'une école de garçons**, plan-tirage par Alfred Cuviller, architecte, 9 novembre 1904 (AD Somme ; 99 O 1024).
- **Commune de Canaples. Agrandissement de l'école des filles. Projet de construction de dépendances**, plan-tirage par Alfred Cuviller, architecte, 9 novembre 1904 (AD Somme ; 99 O 1024).
- **Canaples (Somme). L'école des filles.** Carte postale, avant 1910 (coll. part.).
- **Canaples (Somme). Les écoles**, carte postale colorisée, Dufrancatel éditeur, avant 1914 (coll. part.).

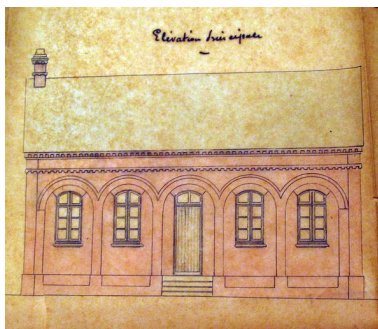
- **Canaples. L'école des garçons**, carte postale, avant 1914 (coll. part.).
- **Canaples. Vue aérienne du centre avec la poste, l'école et la mairie**, carte postale, 3e quart du 20e siècle (coll. part.).
- **Canaples. Poste et école**, carte postale, vers 1960 (coll. part.).

Illustrations



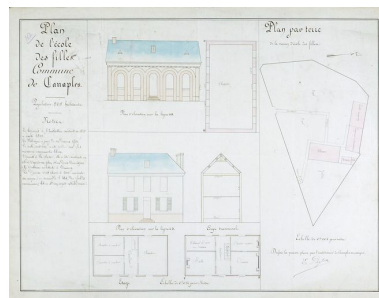
Façade, plan et coupe par Louis Henry Antoine, 1861 (AD Somme ; 99 O 1022).

Phot. Frédéric Fournis (reproduction) IVR22_20088015191NUCA



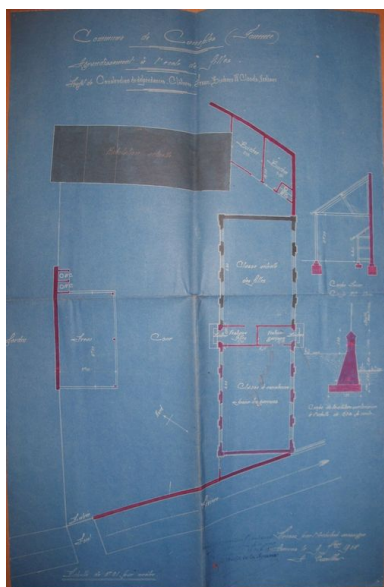
Façade par Louis-Henry Antoine, 1861 (AD Somme ; 99 O 1022).

Phot. Frédéric Fournis (reproduction) IVR22_20088015192NUCA



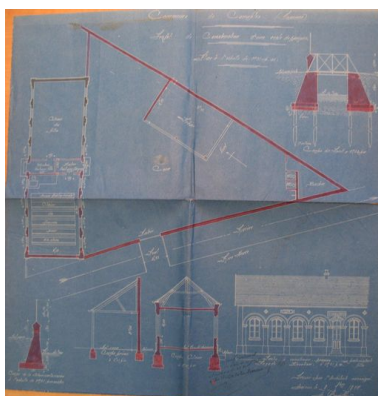
Plans et élévations par E. Parfend, [1878] (AD Somme ; 99 T 3804/167-2).

Phot. Frédéric Fournis (reproduction) IVR22_20088015151NUCA



Plan au sol par Alfred Cuviller, 1904 (AD Somme ; 99 O 1024).

Phot. Frédéric Fournis (reproduction) IVR22_20088015193NUCA



Plan, coupe et façade par Alfred Cuviller, 1904 (AD Somme ; 99 O 1024).

Phot. Frédéric Fournis (reproduction) IVR22_20088015194NUCA



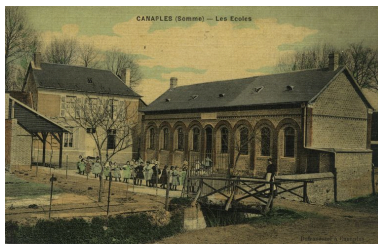
Façade par Alfred Cuviller, 1904 (AD Somme ; 99 O 1024).

Phot. Frédéric Fournis (reproduction) IVR22_20088015195NUCA



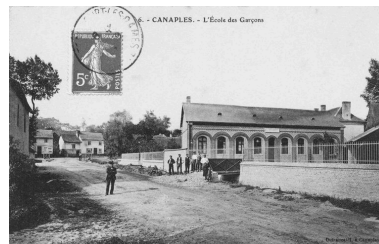
Vue générale, avant 1910 (coll. part.).

Phot. Monnehay-Vulliet Marie-Laure IVR22_20108000374NUCA



Vue générale, avant 1914 (coll. part.).

Phot. Monnehay-Vulliet Marie-Laure IVR22_20098000363NUCA



Vue arrière du bâtiment principal et de la cour des garçons, avant 1914 (coll. part.).

Phot. Monnehay-Vulliet Marie-Laure
IVR22_20108000373NUCA



Détail de la vue aérienne,
vers 1960 (coll. part.).

Phot. Monnehay-Vulliet Marie-Laure
IVR22_20098000342NUCA



Vue de la poste et de l'école,
vers 1960 (coll. part.).

Phot. Monnehay-Vulliet Marie-Laure
IVR22_20098000392NUCA



Vue générale.

Phot. Frédéric Fournis
IVR22_20098005058NUCA



Vue du bâtiment ancien
abritant les anciennes classes
des garçons et des filles.

Phot. Marie-Laure Monnehay-Vulliet
IVR22_20098000225XA



Sanitaires au fond de
l'ancienne cour des garçons.

Phot. Frédéric Fournis
IVR22_20098005561NUCA



Vue des bâtiments modernes.

Phot. Frédéric Fournis
IVR22_20098005057NUCA

Dossiers liés

Dossiers de synthèse :

L'architecture publique du Val de Nièvre (IA80009793)

Oeuvre(s) contenue(s) :

Oeuvre(s) en rapport :

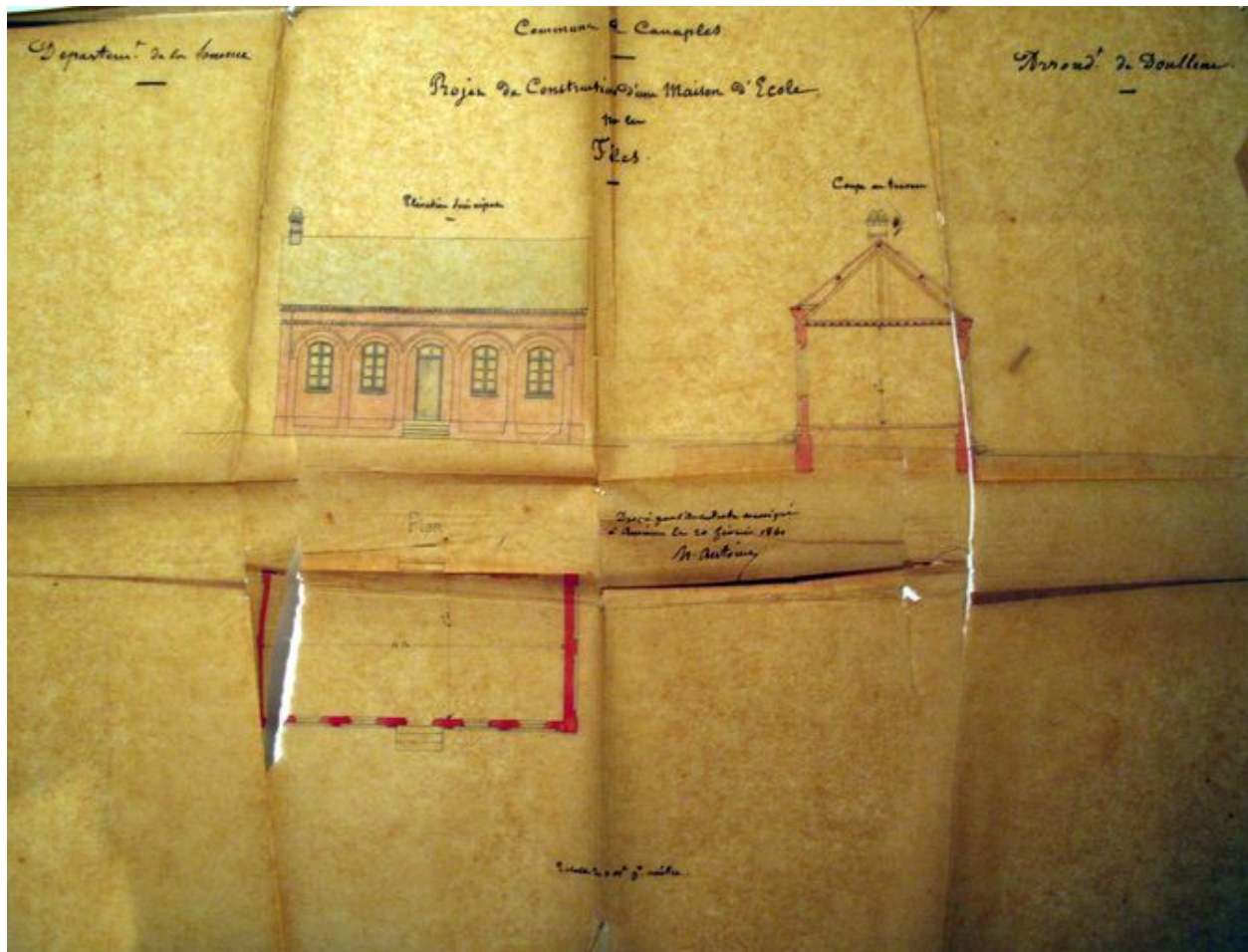
Le village de Canaples (IA80009640) Picardie, Somme, Canaples

Ancienne école primaire mixte, puis école primaire de filles, devenue salle des fêtes de Ville-le-Marcelet (IA80009727)

Picardie, Somme, Ville-le-Marcelet, rue Léo-Lagrange , ancienne rue Victor

Auteur(s) du dossier : Frédéric Fournis, Isabelle Barbedor

Copyright(s) : (c) Région Hauts-de-France - Inventaire général

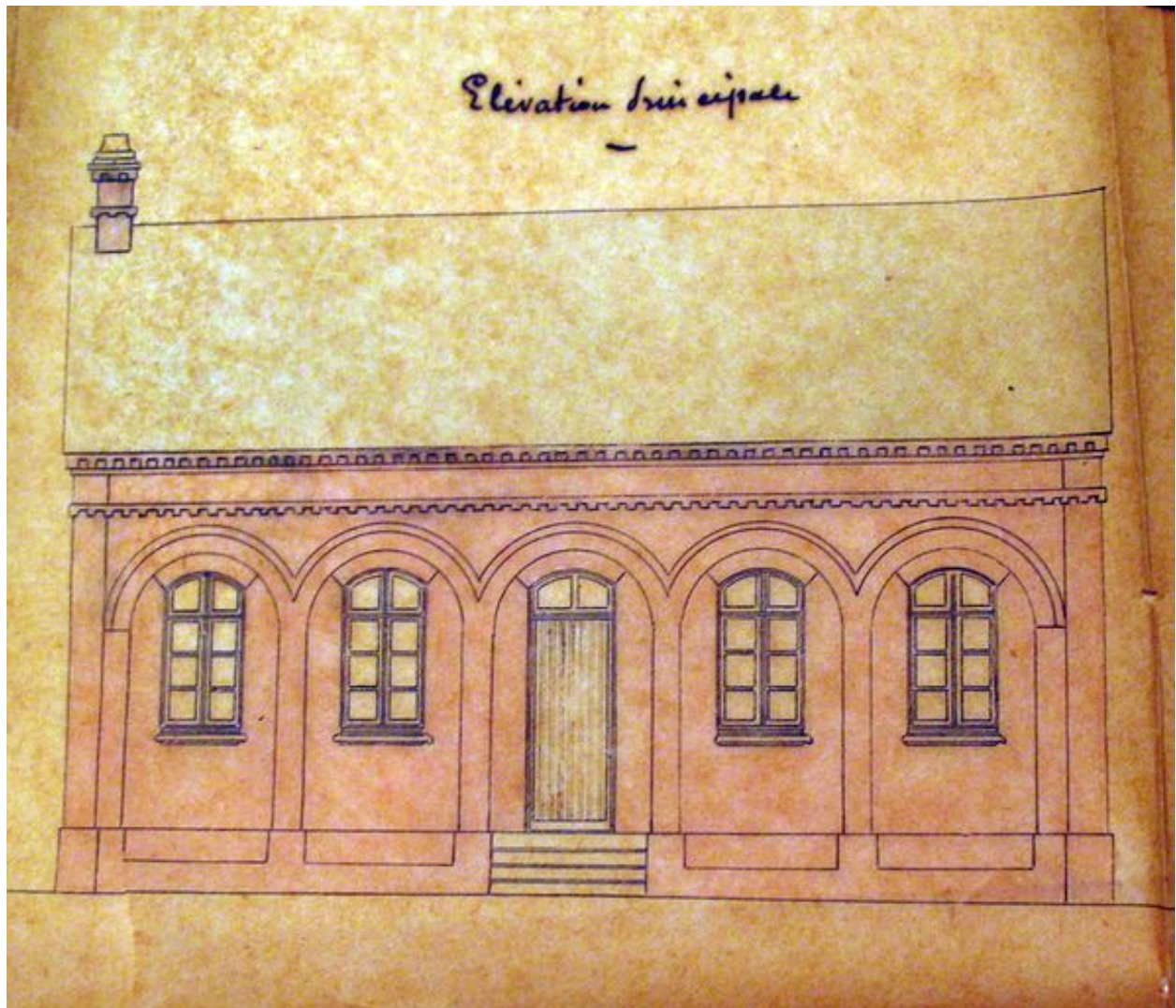


Façade, plan et coupe par Louis Henry Antoine, 1861 (AD Somme ; 99 O 1022).

IVR22_20088015191NUCA

Auteur de l'illustration : Frédéric Fournis (reproduction)

(c) Région Hauts-de-France - Inventaire général ; (c) Département de la Somme
reproduction soumise à autorisation du titulaire des droits d'exploitation

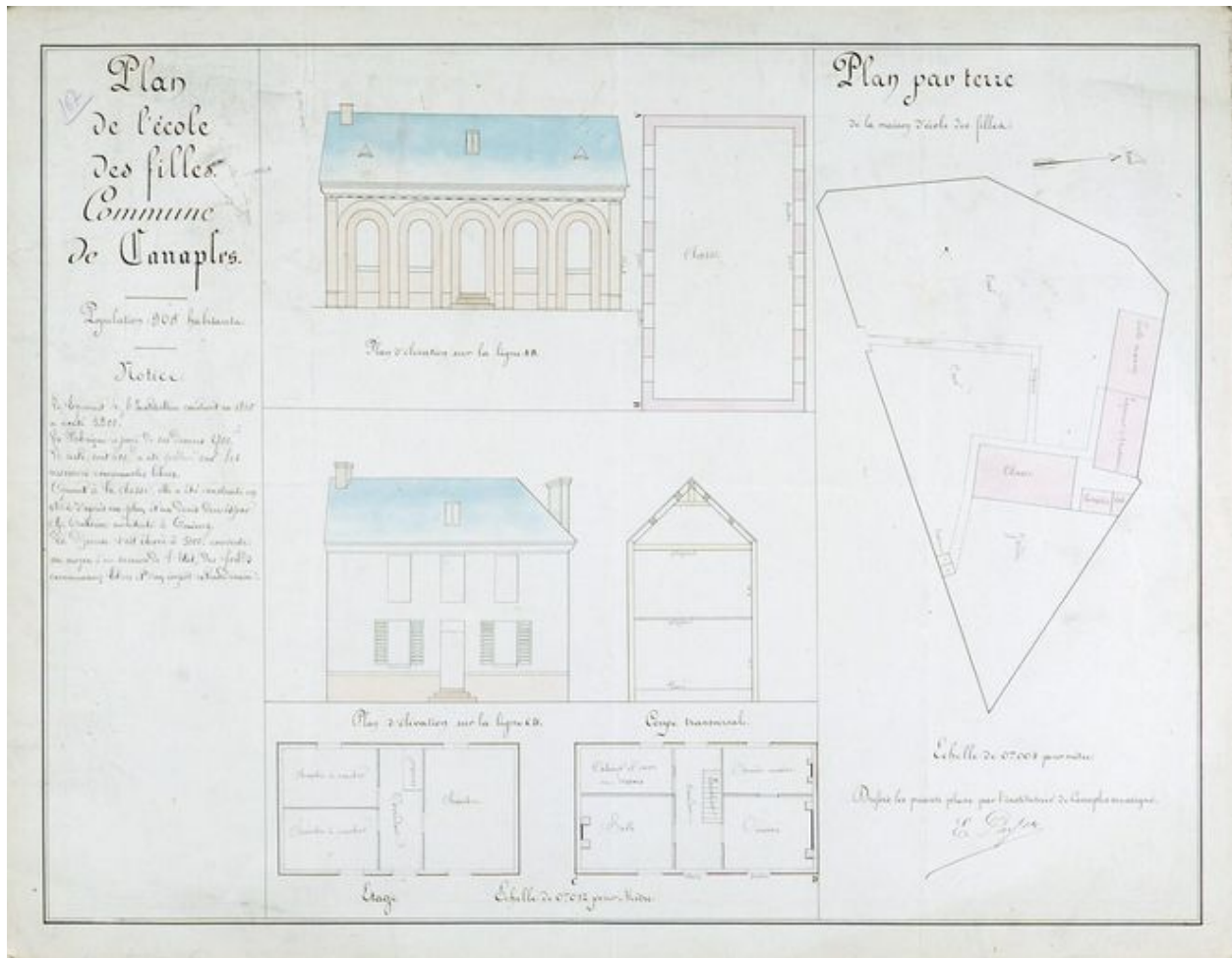


Façade par Louis-Henry Antoine, 1861 (AD Somme ; 99 O 1022).

IVR22_20088015192NUCA

Auteur de l'illustration : Frédéric Fournis (reproduction)

(c) Région Hauts-de-France - Inventaire général ; (c) Département de la Somme
reproduction soumise à autorisation du titulaire des droits d'exploitation

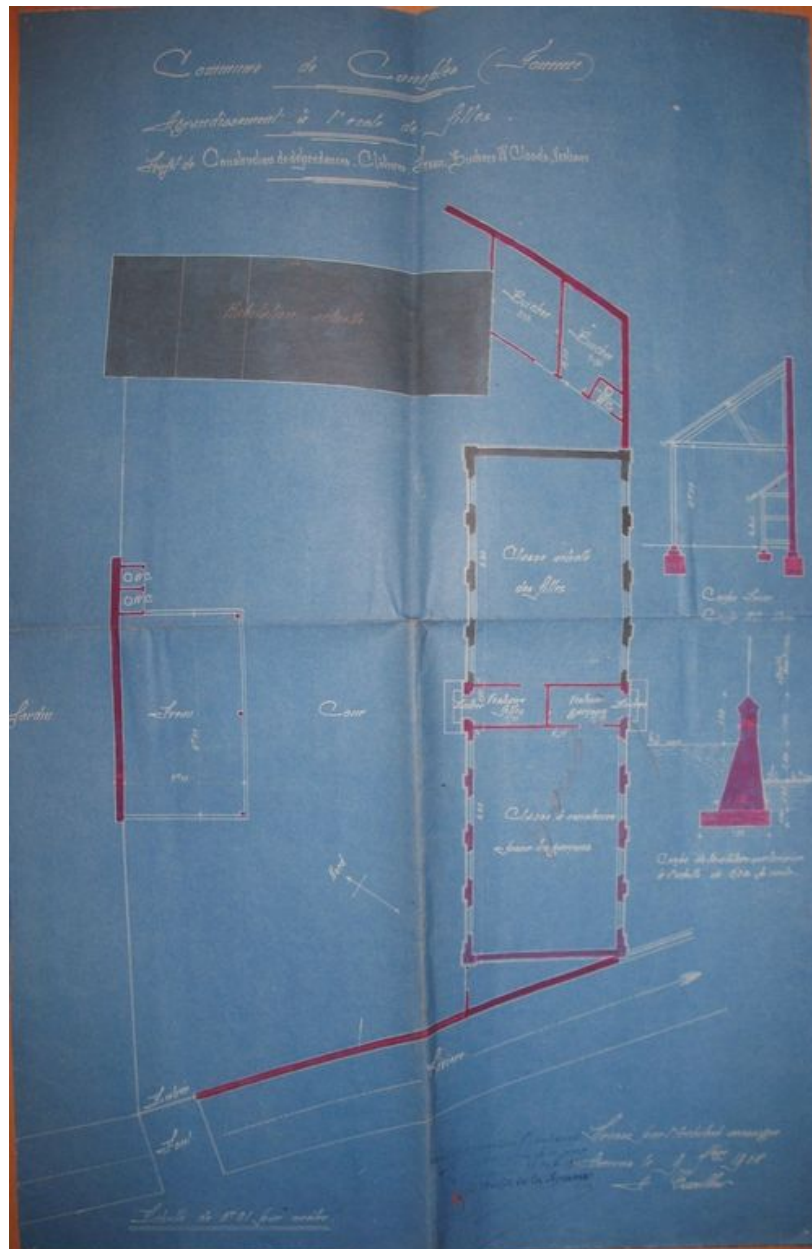


Plans et élévations par E. Parfend, [1878] (AD Somme ; 99 T 3804/167-2).

IVR22_20088015151NUCA

Auteur de l'illustration : Frédéric Fournis (reproduction)

(c) Région Hauts-de-France - Inventaire général ; (c) Département de la Somme
reproduction soumise à autorisation du titulaire des droits d'exploitation

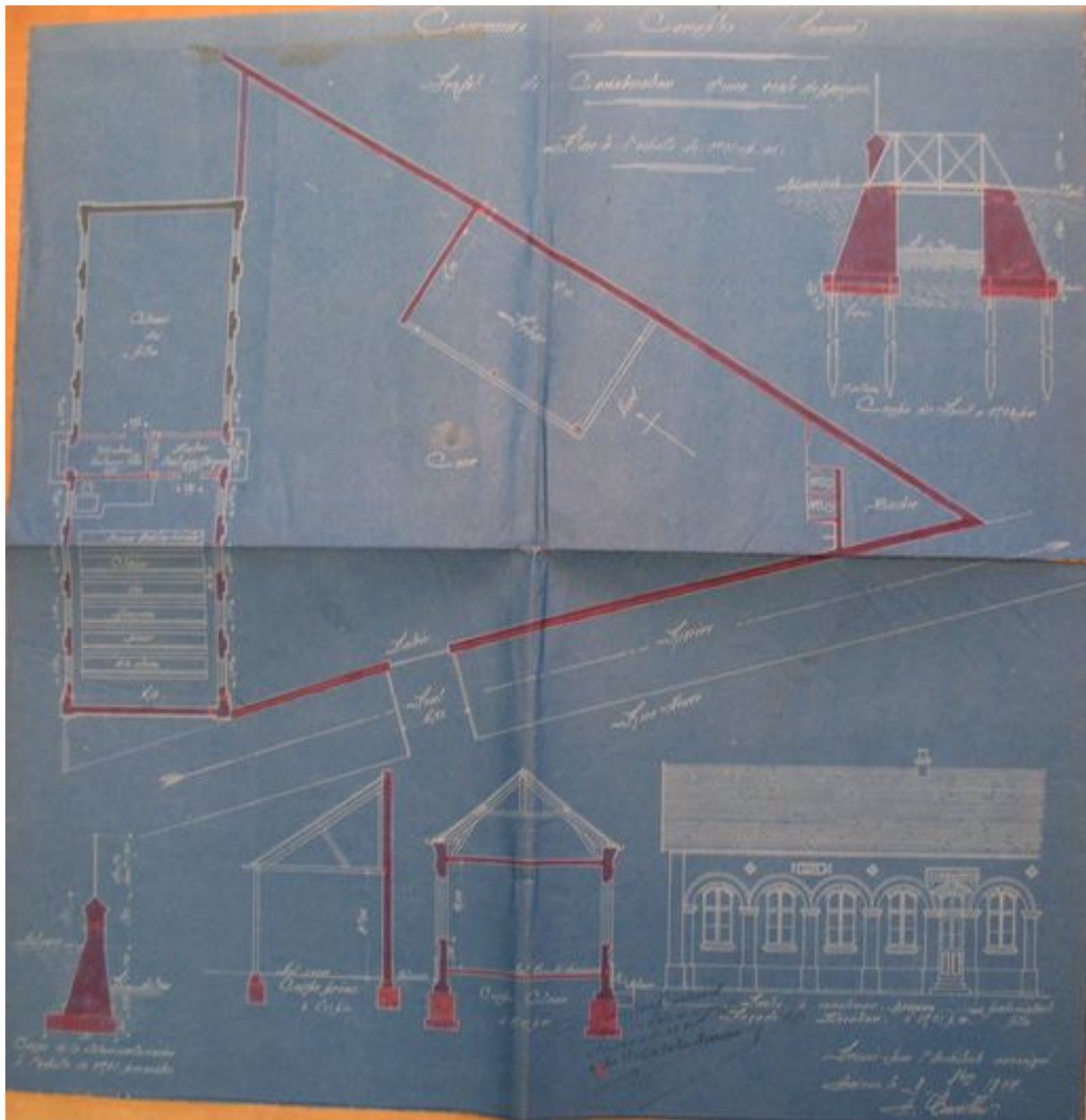


Plan au sol par Alfred Cuiller, 1904 (AD Somme ; 99 O 1024).

IVR22_20088015193NUCA

Auteur de l'illustration : Frédéric Fournis (reproduction)

(c) Région Hauts-de-France - Inventaire général ; (c) Département de la Somme
reproduction soumise à autorisation du titulaire des droits d'exploitation



Plan, coupe et façade par Alfred Cuiller, 1904 (AD Somme ; 99 O 1024).

IVR22_20088015194NUCA

Auteur de l'illustration : Frédéric Fournis (reproduction)

(c) Région Hauts-de-France - Inventaire général ; (c) Département de la Somme
reproduction soumise à autorisation du titulaire des droits d'exploitation



Façade par Alfred Cuvillier, 1904 (AD Somme ; 99 O 1024).

IVR22_20088015195NUCA

Auteur de l'illustration : Frédéric Fournis (reproduction)

(c) Région Hauts-de-France - Inventaire général ; (c) Département de la Somme
reproduction soumise à autorisation du titulaire des droits d'exploitation



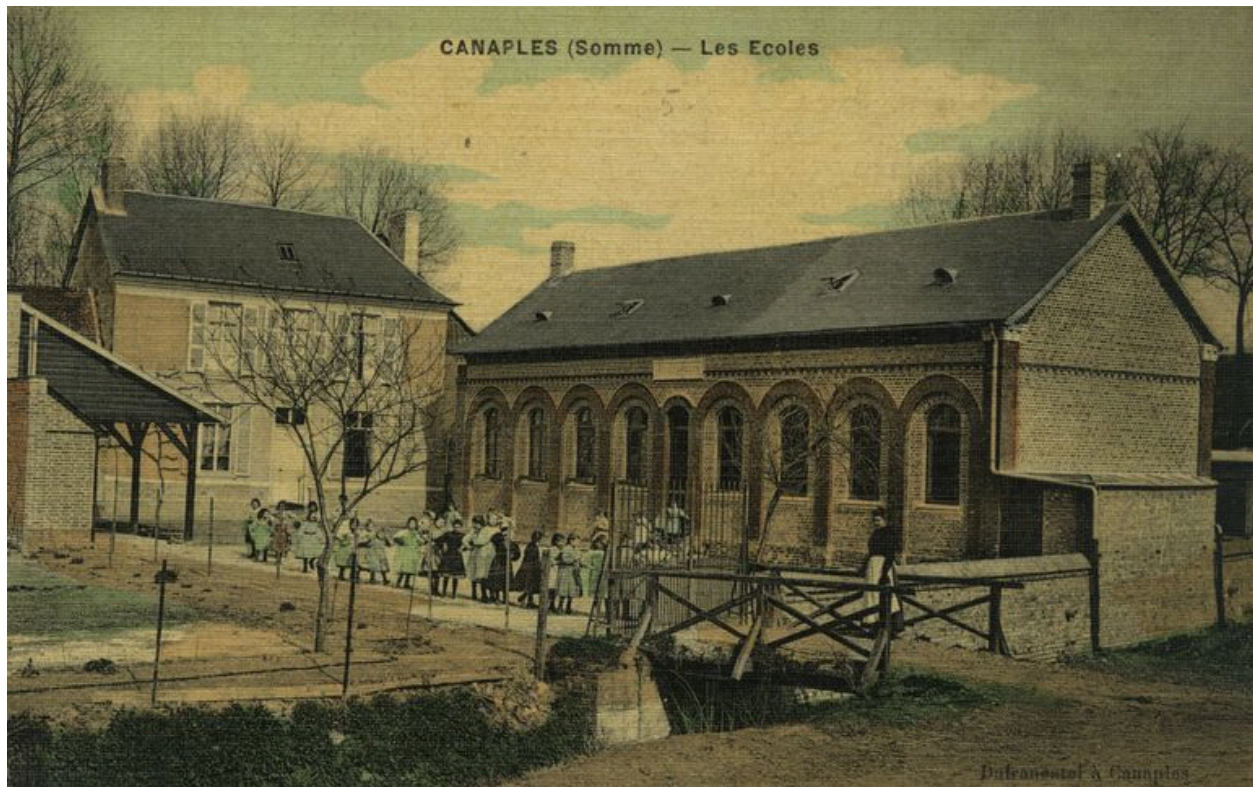
Vue générale, avant 1910 (coll. part.).

IVR22_20108000374NUCA

Auteur de l'illustration : Monnehay-Vulliet Marie-Laure

(c) Région Hauts-de-France - Inventaire général

reproduction soumise à autorisation du titulaire des droits d'exploitation



Vue générale, avant 1914 (coll. part.).

IVR22_20098000363NUCA

Auteur de l'illustration : Monnehay-Vulliet Marie-Laure

(c) Région Hauts-de-France - Inventaire général

reproduction soumise à autorisation du titulaire des droits d'exploitation



Vue arrière du bâtiment principal et de la cour des garçons, avant 1914 (coll. part.).

IVR22_20108000373NUCA

Auteur de l'illustration : Monnehay-Vulliet Marie-Laure

(c) Région Hauts-de-France - Inventaire général

reproduction soumise à autorisation du titulaire des droits d'exploitation



Détail de la vue aérienne, vers 1960 (coll. part.).

IVR22_20098000342NUCA

Auteur de l'illustration : Monnehay-Vulliet Marie-Laure

(c) Région Hauts-de-France - Inventaire général

reproduction soumise à autorisation du titulaire des droits d'exploitation



Vue de la poste et de l'école, vers 1960 (coll. part.).

IVR22_20098000392NUCA

Auteur de l'illustration : Monnehay-Vulliet Marie-Laure

(c) Région Hauts-de-France - Inventaire général

reproduction soumise à autorisation du titulaire des droits d'exploitation



Vue générale.

IVR22_20098005058NUCA

Auteur de l'illustration : Frédéric Fournis

(c) Région Hauts-de-France - Inventaire général

reproduction soumise à autorisation du titulaire des droits d'exploitation



Vue du bâtiment ancien abritant les anciennes classes des garçons et des filles.

IVR22_20098000225XA

Auteur de l'illustration : Marie-Laure Monnehay-Vulliet

(c) Région Hauts-de-France - Inventaire général

reproduction soumise à autorisation du titulaire des droits d'exploitation



Sanitaires au fond de l'ancienne cour des garçons.

IVR22_20098005561NUCA

Auteur de l'illustration : Frédéric Fournis

(c) Région Hauts-de-France - Inventaire général

reproduction soumise à autorisation du titulaire des droits d'exploitation



Vue des bâtiments modernes.

IVR22_20098005057NUCA

Auteur de l'illustration : Frédéric Fournis

(c) Région Hauts-de-France - Inventaire général

reproduction soumise à autorisation du titulaire des droits d'exploitation