

Hauts-de-France, Somme
Boves
Fortmanoir

Ancienne maison de plaisance de Fortmanoir à Boves (détruit)

Références du dossier

Numéro de dossier : IA80003693

Date de l'enquête initiale : 2002

Date(s) de rédaction : 2002

Cadre de l'étude : inventaire topographique Amiens métropole, patrimoine de la Reconstruction , patrimoine de la villégiature

Degré d'étude : repéré

Désignation

Dénomination : demeure

Parties constituantes non étudiées : chapelle, serre, tennis, kiosque, faisanderie, parc, ferme

Compléments de localisation

Milieu d'implantation : isolé

Références cadastrales : 1810. H 17, 18, 20 ; 1810. I 1 à 5, 18 à 21bis

Historique

Les matrices cadastrales conservées aux archives départementales mentionnent une maison construite pour Jules de Franqueville vers 1835 (date d'imposition), démolie vers 1848 (date d'imposition), sur la parcelle H 17. Une chapelle y est construite pour Edmond de Franqueville, en 1868 ; la maison est ensuite agrandie en 1870. La propriété est revendue par Edmond de Franqueville à Ernest Alexandre Montmert, vers 1897, qui la revend à H. Bourdin de Péronne, vers 1906. Elle comprend alors un château et une chapelle, qualifiés en 1901 de château, écurie, remise et conciergerie. L'édifice, agrandi vers 1912, est détruit pour être remplacé par une construction neuve, en 1949.

Dans la série R est conservé l'acte de vente du château par M. de Montmert au procureur de la République, M. Burdin de Péronne, en 1905. La propriété comprend alors le château, un châlet de deux pièces, un parc, une ferme et ses dépendances, une chapelle et un bois.

Le logis, sur cave, compte un étage carré et un étage de comble. Au rez-de-chaussée se situent les pièces de réception (grand salon et petit salon, salle et salle à manger), une cuisine, une véranda et un vestibule. A l'étage se trouvent six chambres et comble abritant greniers et galetas.

Les plans dressés par l'architecte Georges Bouffet, en 1919, pour la restauration du château, sont joints à un descriptif : le château comprend une ferme, serre, faisanderie, jardin fleuriste et parc planté. Le logis a été restauré en 1908, et agrandi de trois pavillons et d'une véranda sur le parc. Les bombardements ont détruit le pavillon nord-ouest (1908), la balustrade couronnant le pavillon de la salle de billard, les deux kiosques rustiques, celui du Chauffour et celui du tennis, la maison du jardinier et deux maisons ouvrières appartenant également à M. Burdin de Péronne.

M. Crampon (1980), qui attribue la reconstruction de 1832 à cette demeure construite à l'est de la voie ferrée, signale que le parc a été transformé en centre familial aéré et colonie de vacances.

Ph. Seydoux (2003) qui confond également l'ancien manoir et le nouveau château, indique qu'il présentait un corps de logis en pierre calcaire, couvert d'un toit à la Mansart et flanqué de deux pavillons. Acquis en 1905 par Léontine Laligant, épouse d'un procureur de la République d'Amiens, M. Burdin de Péronne, elle est transformée et agrandie de deux pavillons en brique et pierre ; les pièces de réception sont doublées d'un jardin d'hiver ; des faitages ouvragés, des souches de cheminée et des lucarnes en pierre y sont ajoutés. Une photographie de 1910, illustrant son propos, montre un édifice de plan allongé à étage carré et étage de comble sur un rez-de-chaussée surélevé. Deux pavillons de plan carré, à travée unique sur chaque face, sont accolés aux angles du corps central à 7 travées, dont les baies cintrées du rez-de-chaussée sont surmontées de fenêtres à linteau droit à l'étage. Les pavillons en brique et pierre présentent des baies larges en anse

de panier au rez-de-chaussée surélevé. Une terrasse délimitée par une balustrade occupe l'espace interne déterminé par la saillie des pavillons.

Endommagé par les bombardements durant la Première Guerre mondiale, le château est restauré et agrandi dans les années 1920, sur les plans de l'architecte G. Bouffet ; il sera détruit par les bombardements de 1944.

Période(s) principale(s) : 2e quart 19e siècle, 1er quart 20e siècle

Période(s) secondaire(s) : 3e quart 19e siècle

Dates : 1868 (daté par source), 1908 (daté par source)

Auteur(s) de l'oeuvre : Georges Bouffet (architecte, attribution par travaux historiques)

Description

Éléments descriptifs

Typologies et état de conservation

État de conservation : détruit

Statut, intérêt et protection

Statut de la propriété : propriété privée

Références documentaires

Documents d'archive

- AD Somme. Série P ; 3 P 131/5. **Boves. Matrices des propriétés foncières 1827-1882.**
- AD Somme. Série P ; 3 P 131/10. **Boves. Matrices des propriétés bâties 1911.**
- AD Somme. Série R ; 10 R 228. **Boves. Dommages de guerre.**

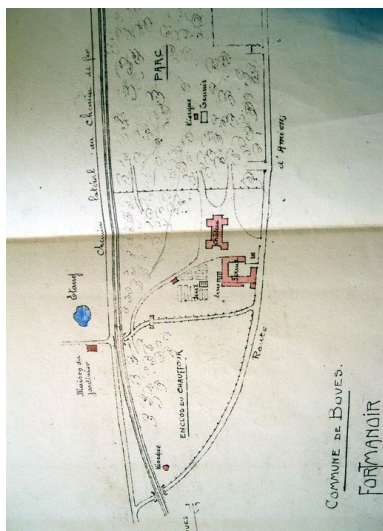
Documents figurés

- **Fortmanoir. Propriété de M. de Péronne. Château. Elévation sur le parc**, dessin, par Georges Bouffet architecte, 1919 (AD Somme ; 10 R 228).
- **Fortmanoir. Propriété de M. de Péronne. Château. Plan du rez-de-chaussée**, dessin, par Georges Bouffet architecte, 1919 (AD Somme ; 10 R 228).
- **Fortmanoir. Propriété de M. de Péronne. Château. Plan du premier étage**, dessin, par Georges Bouffet architecte, 1919 (AD Somme ; 10 R 228).
- **Commune de Boves. Fortmanoir. Propriété de M. de Péronne. Plan de situation**, dessin, par Georges Bouffet architecte, 1919 (AD Somme ; 10 R 228).

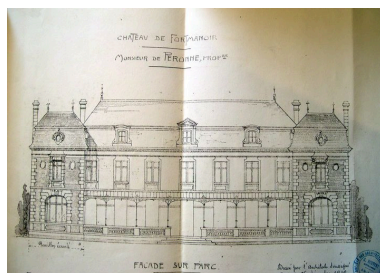
Bibliographie

- CRAMPON, Maurice. **Le canton de Boves**. CNDP, 1980.
p. 26
- SEYDOUX, Philippe. **Gentilhommières en Picardie. Amiénois et Santerre**. Editions de la Morande, 2003.
p. 122

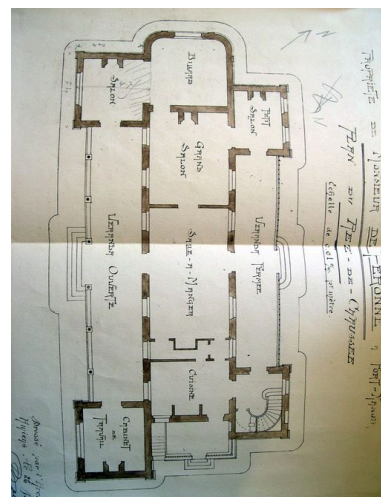
Illustrations



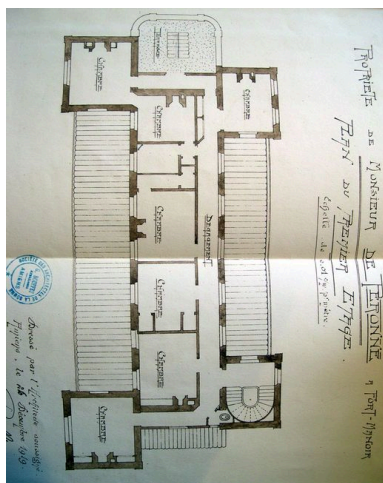
Plan de situation en 1919
(AD Somme ; 10 R 228).
Phot. Isabelle Barbedor
IVR22_20058010402NUCA



Élévation sur le parc
(AD Somme ; 10 R 228).
Phot. Isabelle Barbedor
IVR22_20058010403NUCA



Plan du rez-de-chaussée en
1919 (AD Somme ; 10 R 228).
Phot. Isabelle Barbedor
IVR22_20058010404NUCA



Plan de l'étage en 1919
(AD Somme ; 10 R 228).
Phot. Isabelle Barbedor
IVR22_20058010405NUCA

Dossiers liés

Dossiers de synthèse :

Le territoire communal de Boves (IA80002546) Hauts-de-France, Somme, Boves

La demeure urbaine et périurbaine autour d'Amiens : châteaux, manoirs et maisons de villégiature (IA80002385)

Les colonies de vacances en Hauts-de-France [dossier collectif] (IA99000032)

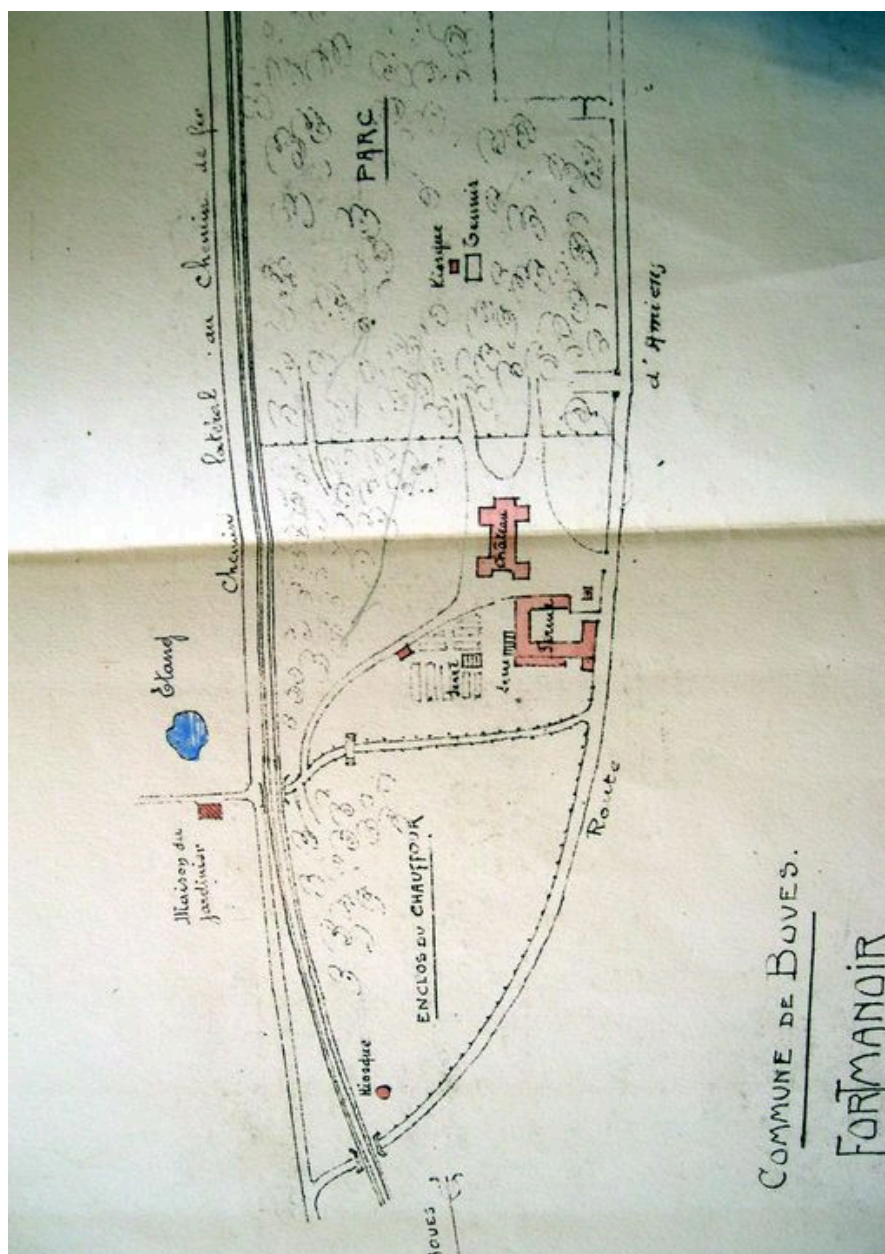
Oeuvre(s) contenue(s) :

Oeuvre(s) en rapport :

Ancien manoir de Boves, dit Fortmanoir, devenu maison de plaisance (IA80002384) Hauts-de-France, Somme, Boves, Fortmanoir

Auteur(s) du dossier : Isabelle Barbedor

Copyright(s) : (c) Région Hauts-de-France - Inventaire général



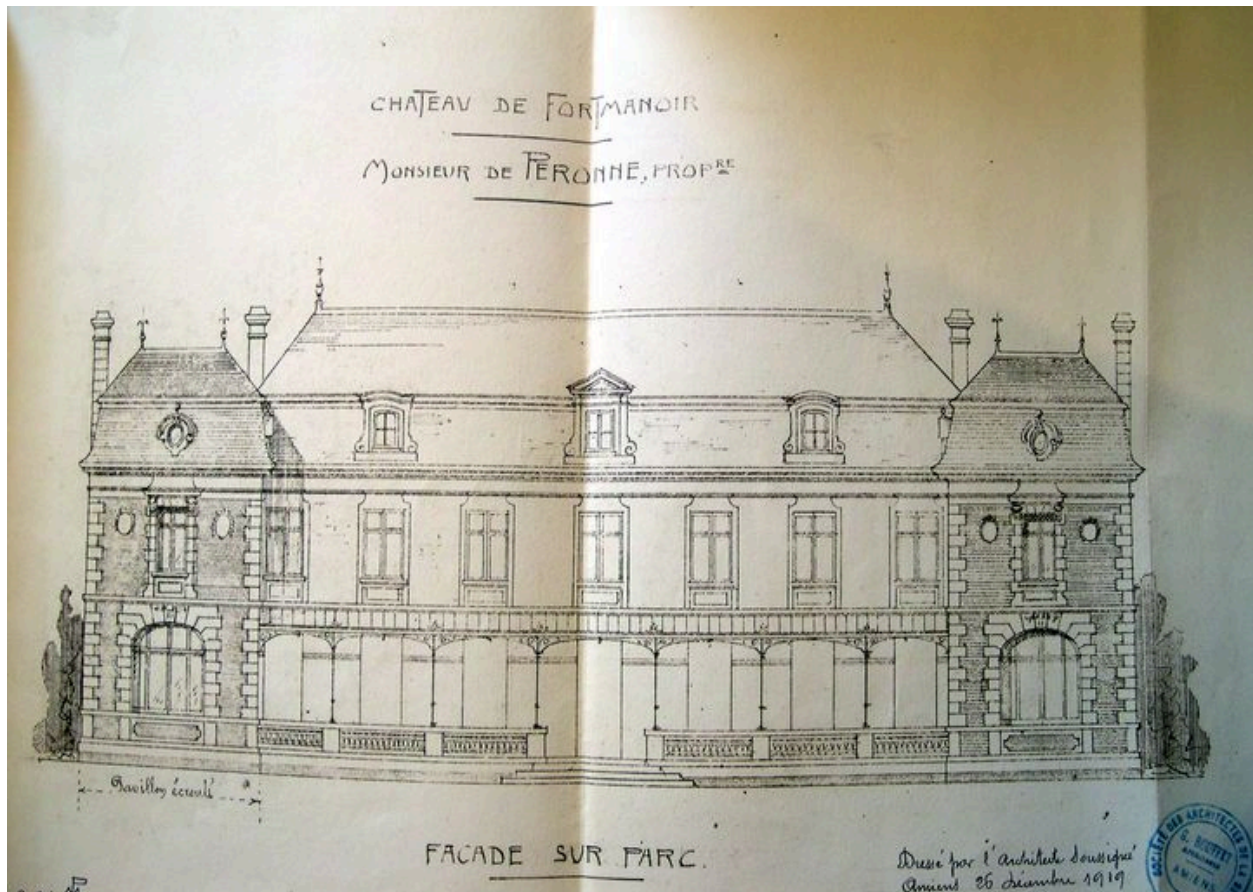
Plan de situation en 1919 (AD Somme ; 10 R 228).

IVR22_20058010402NUCA

Auteur de l'illustration : Isabelle Barbedor

(c) Région Hauts-de-France - Inventaire général

reproduction soumise à autorisation du titulaire des droits d'exploitation



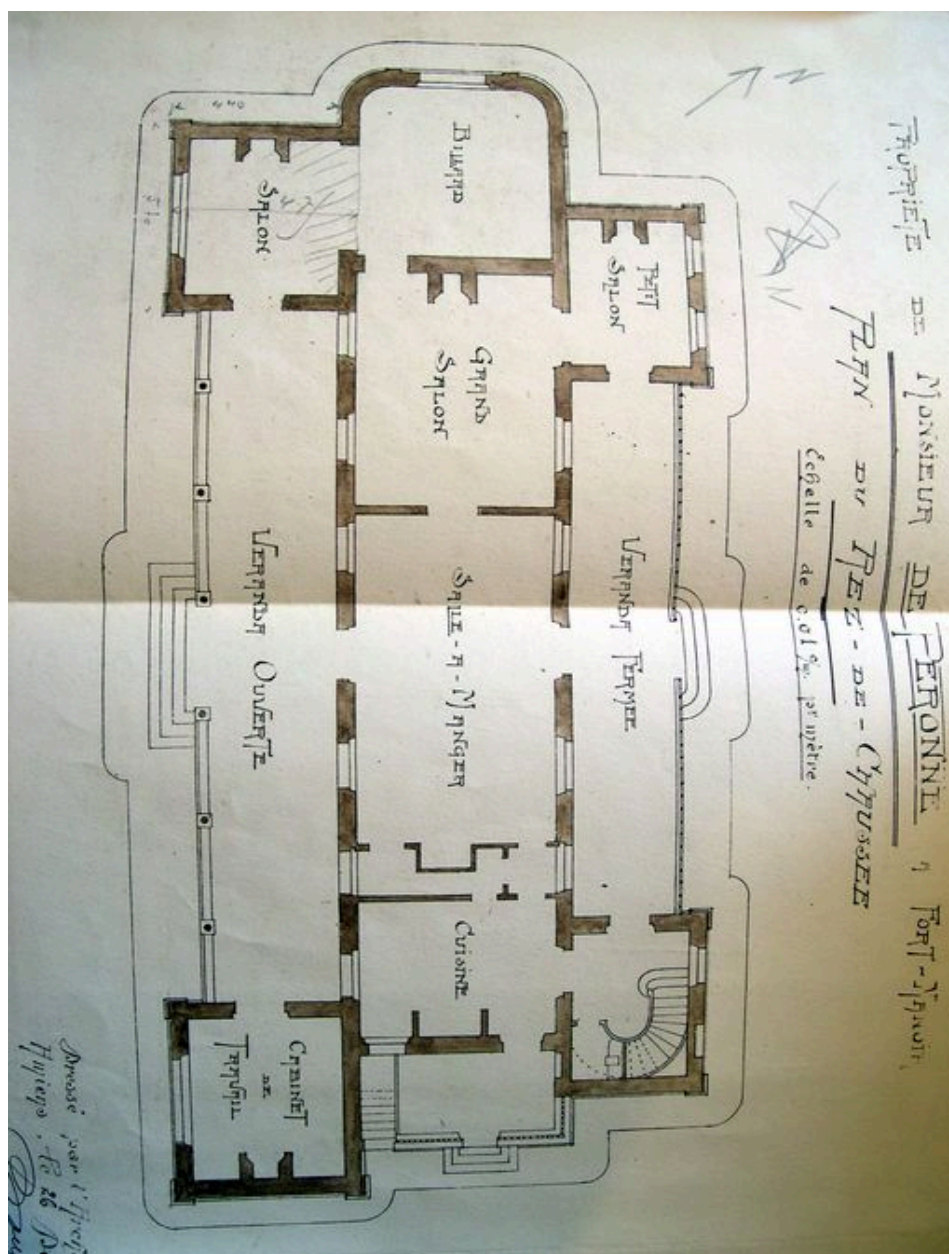
Elévation sur le parc (AD Somme ; 10 R 228).

IVR22_20058010403NUCA

Auteur de l'illustration : Isabelle Barbedor

(c) Région Hauts-de-France - Inventaire général

reproduction soumise à autorisation du titulaire des droits d'exploitation



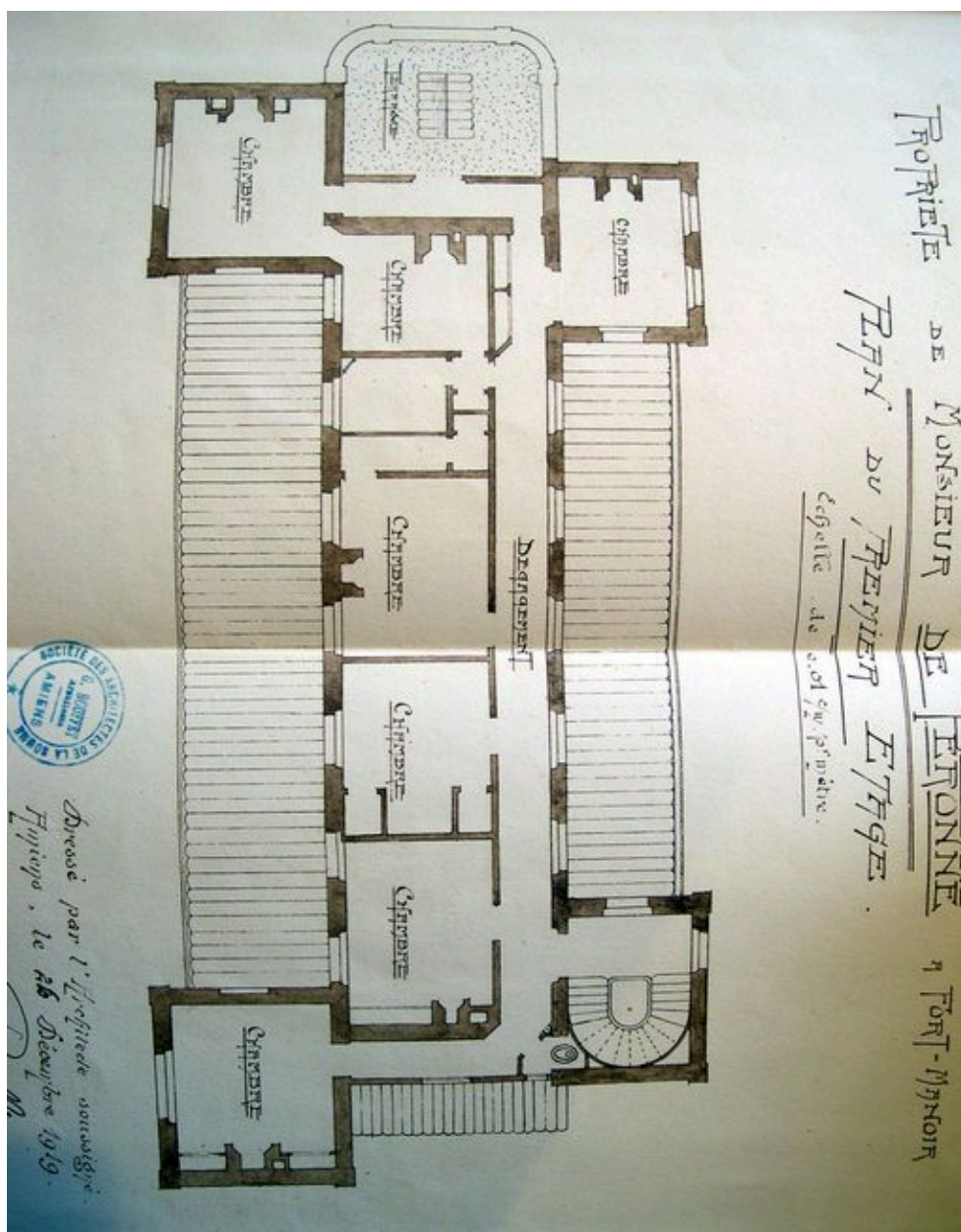
Plan du rez-de-chaussée en 1919 (AD Somme ; 10 R 228).

IVR22_20058010404NUCA

Auteur de l'illustration : Isabelle Barbedor

(c) Région Hauts-de-France - Inventaire général

reproduction soumise à autorisation du titulaire des droits d'exploitation



Plan de l'étage en 1919 (AD Somme ; 10 R 228).

IVR22_20058010405NUCA

Auteur de l'illustration : Isabelle Barbedor

(c) Région Hauts-de-France - Inventaire général

reproduction soumise à autorisation du titulaire des droits d'exploitation