

Hauts-de-France, Somme  
Boismont  
Bretel  
2 rue de Boismont

## Château et ferme de Bretel

### Références du dossier

Numéro de dossier : IA80007371  
Date de l'enquête initiale : 2004  
Date(s) de rédaction : 2004  
Cadre de l'étude : inventaire préliminaire arrière-pays maritime picard  
Degré d'étude : étudié

### Désignation

Dénomination : château, ferme  
Parties constituantes non étudiées : grange, étable à chevaux, écurie, étable, jardin, dépendance, remise, bergerie

### Compléments de localisation

Milieu d'implantation : en écart  
Références cadastrales : 1934. D2 261- 265

### Historique

D'après Daniel Delattre, le château semble avoir possédé un pigeonnier du 17<sup>e</sup> siècle, ce qui indiquerait la présence d'une maison seigneuriale à cette époque. Mais nous ne possédons aucune mention de celle-ci.

Pierre-Edouard du Liège d'Ausny fait construire, sur un terrain acheté en 1832 à la commune de Boismont, ce château qui reste dans la famille jusqu'en 1901. En 1926, celui-ci est racheté par Bernard de Rainvillers, puis loué à René de Ramecourt, avant d'être donné à Gabrielle de Rainvillers. En 1940, les bombardements détruisent une partie des dépendances.

Selon les propriétaires, le château semble avoir brûlé au milieu des années 1990. Il s'en suivit l'abaissement du toit (le bord des souches de cheminée en témoigne) ainsi que la transformation des deux pans brisés et croupes brisées en toit à longs pans et croupes, tel que les cartes postales du début du 20<sup>e</sup> siècle l'attestent. Le château semble avoir été, à cette période, entièrement recouvert de chaux.

Les anciennes photographies témoignent encore de la présence, sur le côté oriental de la cour de la ferme, d'un long bâtiment qui semble avoir accueilli les étables à moutons, entièrement en brique, avec portes cintrées, augmentées d'un pigeonnier au centre à toit octogonal. Le logis, occupant le nord-ouest de la cour, était couvert d'un toit à longs pans brisés et demi-croupe en ardoise avec lucarnes plates.

Le jardin d'agrément (recensement des jardins effectué par le Ministère de la Culture), composé d'une allée irrégulière, a été constitué au 19<sup>e</sup> siècle.

Période(s) principale(s) : 2<sup>e</sup> moitié 19<sup>e</sup> siècle

### Description

La propriété, entourée de pâtures, est close d'un mur de clôture en brique et silex au solin.

Le logis, situé au fond du jardin, présente une élévation à cinq travées. Il possède une maçonnerie en brique avec chaînes d'angle en pierre de taille. Le rez-de-chaussée surélevé, trahissant la présence d'une cave, est augmenté d'un étage carré. Le mur pignon occidental est entièrement recouvert d'un essentage d'ardoise. La façade principale est pourvue d'une avancée rectangulaire abritant le double escalier d'accès. La couverture à longs pans et croupes est en ardoise. Le bâtiment est flanqué au nord d'une falaise percée d'un souterrain reliant, selon la légende, les deux châteaux de Bretel et de Boismont.

Les dépendances situées à l'arrière de la construction étaient réservées au personnel. Dans le prolongement de celles-ci, à l'est, existaient d'autres dépendances dont la trace est encore perceptible au sol.

Le mur de clôture réalisant la séparation entre le château et la ferme dispose d'un faîtage en brique semi-circulaire.

La ferme du château présente des bâtiments distribués sur trois côtés d'une cour, plan aujourd'hui bouleversé par l'absence du pigeonnier. Au nord, le logis des fermiers a été détruit. Dans le prolongement, le visiteur peut toujours observer une grange dont le pignon occidental est en ciment ; le reste de la construction est en torchis et pans de bois, mise à part la partie ouest du mur nord, composée d'un appareillage de moellons de craie. Des blocs de grès composent une partie du solin, complété par la présence de silex à joints de terre. Celui-ci est percé d'une porte permettant l'accès à la cave pour le stockage des pommes de terre et du cidre. L'étable, entièrement en brique et moellon de craie pour une partie du mur oriental, est située en retour d'équerre de la grange, à l'est. Le mur pignon sud, auparavant flanqué du pigeonnier, est aujourd'hui recouvert au sommet d'un essentage d'ardoise. Ces deux derniers éléments sont couverts d'une toiture à longs pans et croupe en ardoise. Au sud, s'étendent d'est en ouest, une remise, aujourd'hui convertie en logement, les six boxes à chevaux ainsi que l'abri pour les voitures et le logement du cocher, dont le soubassement dissimule deux caves semi-enterrées. L'ensemble est en brique. La moitié des boxes est ajourée et ne possède pas de plafond, l'autre moitié est à façade fermée par une porte à doubles vantaux. Les plafonds ainsi que les murs intérieurs sont en torchis, le solin est composé d'un appareillage mixte de brique et de silex. Le toit à longs pans et croupe est en ardoise.

### Eléments descriptifs

Matériau(x) du gros-oeuvre, mise en oeuvre et revêtement : torchis ; ciment ; silex ; brique ; essentage d'ardoise ; pan de bois ; pierre de taille

Matériau(x) de couverture : ardoise

Étage(s) ou vaisseau(x) : sous-sol, rez-de-chaussée surélevé, 1 étage carré, comble à surcroît

Couvrements : charpente en bois apparente

Type(s) de couverture : toit à longs pans ; croupe ; pignon couvert

### Typologies et état de conservation

Typologies : château de plaisance

### Statut, intérêt et protection

Le torchis est ici de très bonne qualité puisque l'argile est de couleur sombre et que le mélange dispose d'une grande quantité de paille. Les toits hauts en ardoise de la grange et de l'étable trahissent l'ancienne couverture en chaume.

Statut de la propriété : propriété privée

### Références documentaires

#### Documents figurés

- **Château de Bretel**, encre de chine sur papier, par Th. Gauthier, fin 19e siècle (collection particulière).
- **Château de Bretel, par Saint-Valery (Somme) - M. René de Ramecourt**, carte postale en noir et blanc, par R. Fenet Abbeville, début 20e siècle.
- **Boismont (Somme) - Le château de Bretel**, carte postale en noir et blanc, début 20e siècle.
- Photographie en noir et blanc, début 20e siècle.
- Photographie aérienne, fin 20e siècle.

### Bibliographie

- DELATTRE, Daniel. **La Somme. Les 783 communes**. Grandvilliers : Daniel Delattre, 1999. p. 72

## Illustrations



Dessin de l'ensemble architectural à la fin du 19e siècle, par Th. Gauthier.  
Phot. Inès Guérin  
IVR22\_20058005955NUCAB



Vue du château et de la ferme au début du 20e siècle.  
Phot. Inès Guérin  
IVR22\_20058005956NUCAB



Vue du château au début du 20e siècle.  
Phot. Inès Guérin  
IVR22\_20058005957NUCAB



Vue de la ferme avec son pigeonnier au début du 20e siècle.  
Phot. Inès Guérin  
IVR22\_20058005958NUCAB



Vue aérienne du château avant l'incendie.  
Phot. Inès Guérin  
IVR22\_20058005959NUCAB



Vue du mur de clôture.  
Phot. Inès Guérin  
IVR22\_20058005960NUCA



Vue générale.  
Phot. Marie-Laure Monnehay-Vulliet  
IVR22\_20068000162XA



Vue actuelle du château.  
Phot. Inès Guérin  
IVR22\_20058005961NUCA



Vue postérieure du château.  
Phot. Inès Guérin  
IVR22\_20058005962NUCA



Vue des anciens logements du personnel.  
Phot. Inès Guérin  
IVR22\_20058005963NUCA



Vue de la ferme depuis la rue.  
Phot. Inès Guérin  
IVR22\_20058005965NUCA



Vue de la grange et des étables depuis le château.  
Phot. Inès Guérin  
IVR22\_20058005966NUCA



Vue intérieure de la grange.  
Phot. Inès Guérin  
IVR22\_20058005971NUCA



Vue latérale de la grange  
et des étables depuis la rue.  
Phot. Inès Guérin  
IVR22\_20058005967NUCA



Vue détaillée de la porte de la  
cave en façade de la grange.  
Phot. Inès Guérin  
IVR22\_20058005968NUCA



Vue détaillée de la sablière basse  
de la grange assemblée à mi-bois.  
Phot. Inès Guérin  
IVR22\_20058005969NUCA



Vue détaillée de la composition  
du torchis de la grange.  
Phot. Inès Guérin  
IVR22\_20058005970NUCA



Vue des fermes composant  
la charpente de la grange.  
Phot. Inès Guérin  
IVR22\_20058005972NUCA



Vue des écuries et du  
logement du cocher.  
Phot. Inès Guérin  
IVR22\_20058005973NUCA



Vue postérieure de ce bâtiment.  
Phot. Inès Guérin  
IVR22\_20058005974NUCA



Détail de la composition du plafond  
des boxes en torchis enroulé autour  
de lattes placées entre les solives.  
Phot. Inès Guérin  
IVR22\_20058005979NUCA

## Dossiers liés

### Dossiers de synthèse :

Les châteaux, rendez-vous de chasse, demeures et maisons de villégiature de l'arrière-pays maritime (IA80007345)

Les fermes de l'arrière-pays maritime (IA80007286)

**Oeuvre(s) contenue(s) :**

**Oeuvre(s) en rapport :**

Le hameau de Bretel à Boismont (IA80007304) Hauts-de-France, Somme, Boismont, Bretel

Auteur(s) du dossier : Inès Guérin

Copyright(s) : (c) Région Hauts-de-France - Inventaire général ; (c) SMACOPI

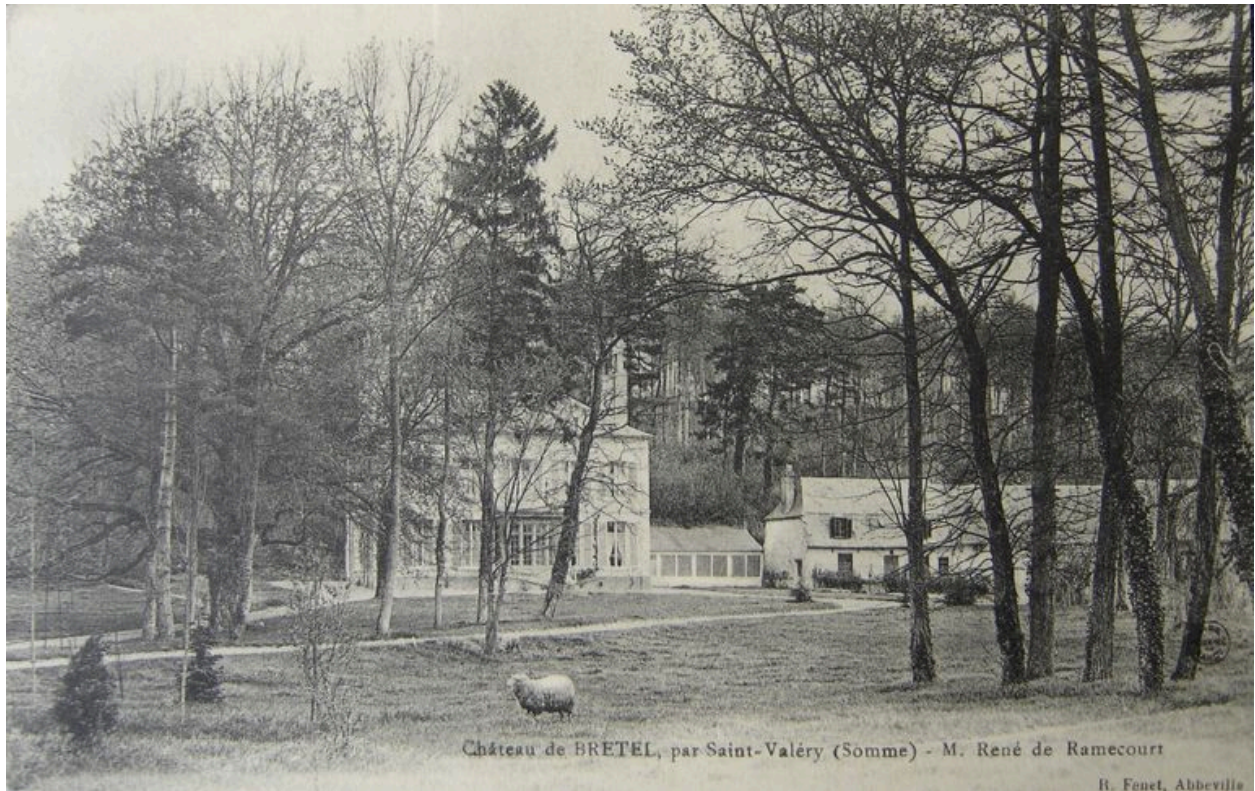


Dessin de l'ensemble architectural à la fin du 19e siècle, par Th. Gauthier.

IVR22\_20058005955NUCAB

Auteur de l'illustration : Inès Guérin

(c) Région Hauts-de-France - Inventaire général ; (c) SMACOPI  
reproduction soumise à autorisation du titulaire des droits d'exploitation



Vue du château et de la ferme au début du 20e siècle.

IVR22\_20058005956NUCAB

Auteur de l'illustration : Inès Guérin

(c) Région Hauts-de-France - Inventaire général ; (c) SMACOPI  
reproduction soumise à autorisation du titulaire des droits d'exploitation



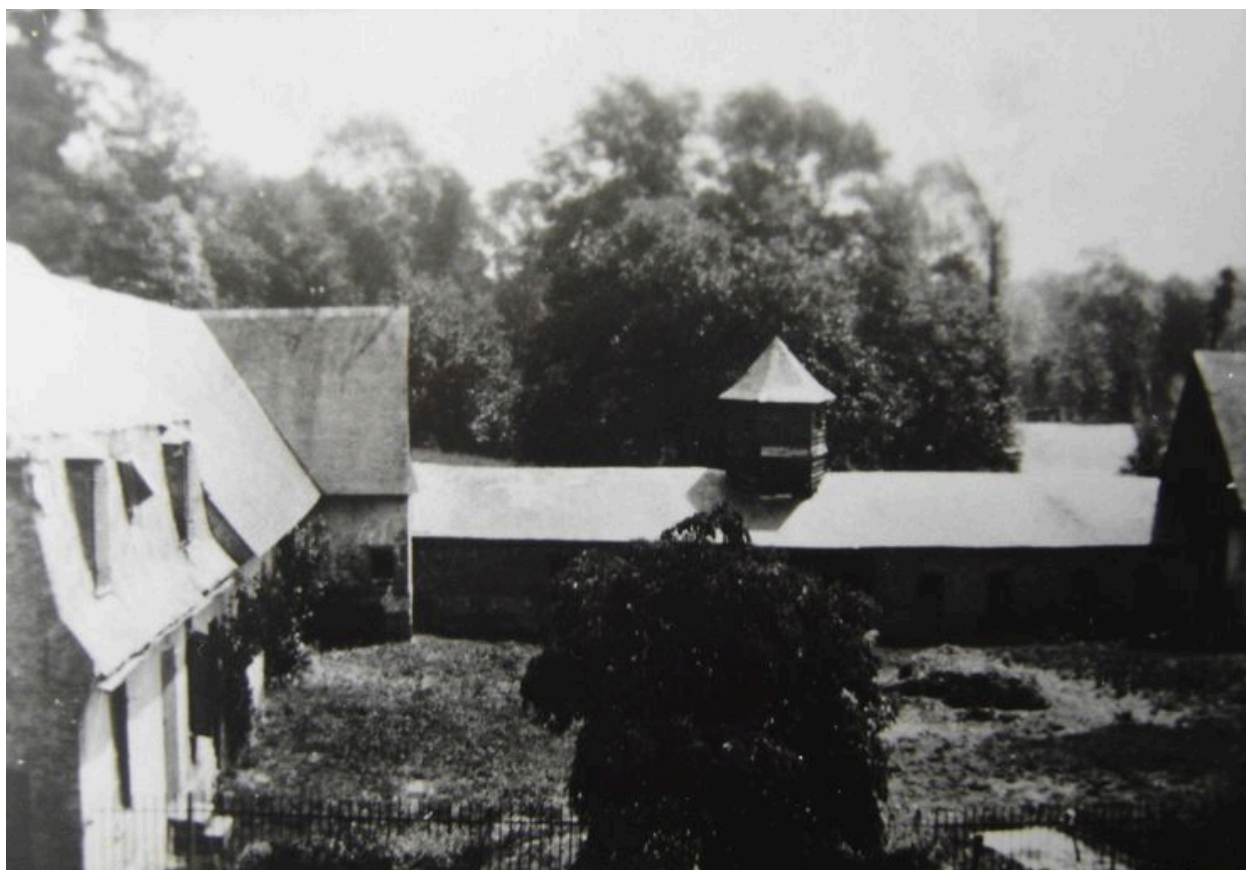
Vue du château au début du 20e siècle.

IVR22\_20058005957NUCAB

Auteur de l'illustration : Inès Guérin

(c) Région Hauts-de-France - Inventaire général ; (c) SMACOPI  
reproduction soumise à autorisation du titulaire des droits d'exploitation





Vue de la ferme avec son pigeonnier au début du 20e siècle.

IVR22\_20058005958NUCAB

Auteur de l'illustration : Inès Guérin

(c) Région Hauts-de-France - Inventaire général ; (c) SMACOPI  
reproduction soumise à autorisation du titulaire des droits d'exploitation



Vue aérienne du château avant l'incendie.

IVR22\_20058005959NUCAB

Auteur de l'illustration : Inès Guérin

(c) Région Hauts-de-France - Inventaire général ; (c) SMACOPI  
reproduction soumise à autorisation du titulaire des droits d'exploitation



Vue du mur de clôture.

IVR22\_20058005960NUCA

Auteur de l'illustration : Inès Guérin

(c) Région Hauts-de-France - Inventaire général ; (c) SMACOPI  
reproduction soumise à autorisation du titulaire des droits d'exploitation



Vue générale.

IVR22\_20068000162XA

Auteur de l'illustration : Marie-Laure Monnehay-Vulliet

(c) Région Hauts-de-France - Inventaire général ; (c) SMACOPI  
reproduction soumise à autorisation du titulaire des droits d'exploitation



Vue actuelle du château.

IVR22\_20058005961NUCA

Auteur de l'illustration : Inès Guérin

(c) Région Hauts-de-France - Inventaire général ; (c) SMACOPI  
reproduction soumise à autorisation du titulaire des droits d'exploitation



Vue postérieure du château.

IVR22\_20058005962NUCA

Auteur de l'illustration : Inès Guérin

(c) Région Hauts-de-France - Inventaire général ; (c) SMACOPI  
reproduction soumise à autorisation du titulaire des droits d'exploitation



Vue des anciens logements du personnel.

IVR22\_20058005963NUCA

Auteur de l'illustration : Inès Guérin

(c) Région Hauts-de-France - Inventaire général ; (c) SMACOPI  
reproduction soumise à autorisation du titulaire des droits d'exploitation



Vue de la ferme depuis la rue.

IVR22\_20058005965NUCA

Auteur de l'illustration : Inès Guérin

(c) Région Hauts-de-France - Inventaire général ; (c) SMACOPI  
reproduction soumise à autorisation du titulaire des droits d'exploitation





Vue de la grange et des étables depuis le château.

IVR22\_20058005966NUCA

Auteur de l'illustration : Inès Guérin

(c) Région Hauts-de-France - Inventaire général ; (c) SMACOPI  
reproduction soumise à autorisation du titulaire des droits d'exploitation



Vue intérieure de la grange.

IVR22\_20058005971NUCA

Auteur de l'illustration : Inès Guérin

(c) Région Hauts-de-France - Inventaire général ; (c) SMACOPI  
reproduction soumise à autorisation du titulaire des droits d'exploitation



Vue latérale de la grange et des étables depuis la rue.

IVR22\_20058005967NUCA

Auteur de l'illustration : Inès Guérin

(c) Région Hauts-de-France - Inventaire général ; (c) SMACOPI  
reproduction soumise à autorisation du titulaire des droits d'exploitation



Vue détaillée de la porte de la cave en façade de la grange.

IVR22\_20058005968NUCA

Auteur de l'illustration : Inès Guérin

(c) Région Hauts-de-France - Inventaire général ; (c) SMACOPI  
reproduction soumise à autorisation du titulaire des droits d'exploitation



Vue détaillée de la sablière basse de la grange assemblée à mi-bois.

IVR22\_20058005969NUCA

Auteur de l'illustration : Inès Guérin

(c) Région Hauts-de-France - Inventaire général ; (c) SMACOPI  
reproduction soumise à autorisation du titulaire des droits d'exploitation



Vue détaillée de la composition du torchis de la grange.

IVR22\_20058005970NUCA

Auteur de l'illustration : Inès Guérin

(c) Région Hauts-de-France - Inventaire général ; (c) SMACOPI  
reproduction soumise à autorisation du titulaire des droits d'exploitation



Vue des fermes composant la charpente de la grange.

IVR22\_20058005972NUCA

Auteur de l'illustration : Inès Guérin

(c) Région Hauts-de-France - Inventaire général ; (c) SMACOPI  
reproduction soumise à autorisation du titulaire des droits d'exploitation



Vue des écuries et du logement du cocher.

IVR22\_20058005973NUCA

Auteur de l'illustration : Inès Guérin

(c) Région Hauts-de-France - Inventaire général ; (c) SMACOPI  
reproduction soumise à autorisation du titulaire des droits d'exploitation





Vue postérieure de ce bâtiment.

IVR22\_20058005974NUCA

Auteur de l'illustration : Inès Guérin

(c) Région Hauts-de-France - Inventaire général ; (c) SMACOPI  
reproduction soumise à autorisation du titulaire des droits d'exploitation



Détail de la composition du plafond des boxes en torchis enroulé autour de lattes placées entre les solives.

IVR22\_20058005979NUCA

Auteur de l'illustration : Inès Guérin

(c) Région Hauts-de-France - Inventaire général ; (c) SMACOPI  
reproduction soumise à autorisation du titulaire des droits d'exploitation