

Hauts-de-France, Aisne
Saint-Quentin
Ancienne collégiale royale, actuellement basilique Saint-Quentin

Ensemble des monuments funéraires et commémoratifs de la basilique

Références du dossier

Numéro de dossier : IM02004644

Date de l'enquête initiale : 2009

Date(s) de rédaction : 2009

Cadre de l'étude : enquête thématique régionale la basilique de Saint-Quentin, patrimoine funéraire , patrimoine mémoriel

Degré d'étude : étudié

Référence du dossier Monument Historique : PA00115910

Désignation

Compléments de localisation

Milieu d'implantation : en ville

Historique

Période(s) principale(s) : 3e quart 18e siècle

Description

Éléments descriptifs

Matériaux : calcaire (noir, monolithe) : taillé, poli, gravé

Mesures :

Statut, intérêt et protection

Intérêt de l'œuvre : à signaler

Statut de la propriété : propriété de la commune

Références documentaires

Bibliographie

- BACQUET, Augustin. **Collégiale de Saint-Quentin - Aisne - Basilique mineure. Etude des carrelages, pavages, dalles tumulaires, plaques mortuaires, cénotaphes, sarcophages.** Etude lue au Congrès des Sociétés Savantes, Nice 1938, par Augustin Bacquet (architecte). 1948.

- DEBRIE, Christine. **Nicolas Blasset, Architecte et Sculpteur Ordinaire du Roi, 1600-1659**. Paris : Nouvelles Editions Latines, 1985.
p. 273-275, 450
- GOMART, Charles. **Extraits originaux d'un manuscrit de Quentin de La Fons intitulé Histoire particulière de l'église de Saint-Quentin, publiés, pour la première fois, par Ch. Gomart**. Saint-Quentin : librairie Doloy, 1854, t. 1er.
p. 88-128.
- GOMART, Charles. **Notice sur l'église de Saint-Quentin**. *Bulletin monumental*, 1870, vol. 36 (4e série, t. 6).
p. 233-238
- RODIERE, Roger. **Epitaphier de Picardie**. Mémoires de la société des Antiquaires de Picardie, tome 21. Amiens : Yvert et Tellier. Paris : Picard. 1925.
p. 508-521, 534.

Annexe 1

Liste des monuments funéraires ou commémoratifs (dalles, plaques ou tableaux)

(Les mesures sont celles des parties conservées ou visibles)

Rez-de-chaussée du clocher

1. Dalle funéraire, calcaire gris sombre. Probablement médiévale. Exfoliation. Ht : 144 cm et la : 86 cm. Aucune trace visible d'inscription ou décor.
 2. Dalle funéraire, calcaire gris sombre. Probablement médiévale. Exfoliation. Ht : 190 cm et la : 145 cm. Aucune trace visible d'inscription ou décor.
 3. Élément de dalle funéraire, calcaire gris sombre. Probablement médiéval. Exfoliation. Ht : 92 cm et la : 80 cm. Aucune trace visible d'inscription ou décor.
 4. Dalle funéraire, calcaire gris sombre. Probablement médiévale. Exfoliation. Ht : 282 cm (jusqu'à la porte) et la : 80 cm. Aucune trace visible d'inscription ou décor.
 5. Dalle funéraire, calcaire gris sombre ou marbre noir. Probablement médiévale. Forte usure. Ht : 282 cm (jusqu'à la porte) et la : 148 cm. Aucune trace visible d'inscription ou décor.
 6. Dalle funéraire, calcaire gris sombre. Probablement médiévale. Exfoliation. Ht : 282 cm (jusqu'à la porte) et la : 63 cm. Aucune trace visible d'inscription ou décor.
 7. Dalle funéraire, calcaire gris. 13e ou 14e siècle. Exfoliation et forte usure ; la dalle est coupée sur un côté. Ht : 272 cm et la : 102 cm. Largeur estimée : 140 cm. On voit encore la trace laissée par les creux où étaient encastrés les mains jointes, la tête et le crâne du religieux, qui étaient rapportés en marbre, calcaire blanc ou cuivre.
 8. Dalle funéraire de forme trapézoïdale, calcaire gris sombre. 12e ou 13e siècle. Exfoliation et éclats. Ht : 203 cm et plus grande largeur : 87 cm. La surface était ornée d'un prêtre traité en relief gravé, dont on ne distingue plus que la partie inférieure.
 9. Petit élément de dalle funéraire, calcaire gris sombre. Probablement médiéval. Exfoliation. Ht : 36 cm et la : 47 cm. Aucune trace d'inscription ou décor.
 10. Petit élément de dalle funéraire, calcaire gris sombre. Probablement médiéval. Exfoliation. Ht : 34 cm et la : 51 cm. Aucune trace d'inscription ou décor.
 11. Petit élément de dalle funéraire, calcaire gris sombre. Probablement médiéval. Exfoliation. Ht : 36 cm et la : 55 cm. Aucune trace d'inscription ou décor.
- A. Tableau commémoratif des morts de la guerre de 1914-1918, calcaire. Réalisé par le marbrier saint-quentinois J. Coindeau, sur un dessin de l'architecte en chef des MH, Émile Brunet. Béni le dimanche 23 juillet 1922. Il y manque l'élément central de la partie supérieure. Décor sculpté et rehaussé de peinture : frises d'oves et triangles, croix latine entourée de branches de laurier et épis de blé.

Inscription :

AUX ENFANTS DE LA [..... MOR]TS POUR LA FRANCE. Elle est suivie des noms gravés et peints des soldats et des victimes civiles de la paroisse, tués au cours de la Première Guerre mondiale, groupés par années de décès.

Nef

- B. Tableau commémoratif des archiprêtres et curés de la basilique, marbre. Béni le 5 mai 1932. Ht : 65 cm, la : 43 cm et pr : 3,5 cm. Inscriptions gravées et dorées. Inscriptions :
A LA MEMOIRE VENEREE /

DES ARCHIPRETRES DE /
SAINT-QUENTIN /
LA PAROISSE RECONNAISSANTE /
MM. /
FORTIER 1803-1818 /
SUET-LATOUR 1819-1826 /
GRAND MOULIN 1827-1844 /
TAVERNIER 1844-1865 /
GOBAILLE 1865-1875 /
MATHIEU 1875-1896 /
PIGNON 1897-1906 /
DEMARET 1907-1935 /
GUILBERT 1935-1957 /
MENNECART 1957-1966

12. Elément de dalle funéraire : partie inférieure d'une dalle de petite taille en calcaire de teinte crème. 16e siècle. Surface usée. Hauteur conservée : 34 cm et la : 53,5 cm. Décor en relief gravé sur la partie centrale. Epitaphe gravée entre deux filets gravés, sur le pourtour. On distingue un dallage en perspective et des quadrilobes aux angles (qui renfermaient sans doute à l'origine des symboles évangéliques). Epitaphe indéchiffrable.

Bas-côté sud de la nef

13. Dalle funéraire en calcaire noir. Indatable. La pierre est très abîmée et cassée, complétée par du ciment teinté ; forte exfoliation. Ht : 227 cm et la : 109 cm. Aucune trace d'inscription ou décor ne subsiste.

14. Dalle funéraire en calcaire ou marbre noir. Indatable. La dalle est complètement usée en surface mais ne souffre pas d'exfoliation ; quelques éclats. Ht : 260 cm et la : 124 cm. Aucune trace d'inscription ou décor ne subsiste.

15. Dalle funéraire en calcaire ou marbre noir. Indatable. La dalle est totalement usée en surface et fracturée ; elle a été restaurée par du ciment teinté. Ht : 196 cm et la : 114 cm. Aucune trace d'inscription ou décor ne subsiste.

16. Dalle funéraire en calcaire ou marbre noir. Indatable. La dalle est usée en surface et fracturée ; elle a été restaurée par du ciment teinté ; éclats. Ht : 195 cm et la : 114 cm. Aucune trace d'inscription ou décor ne subsiste.

C. Eléments du monument funéraire du chanoine Jacques Chanterel, marbre rose veiné et marbre blanc veiné. 3e quart du 17e siècle (assemblage réalisé en 1827). Inscription commémorative gravée et peinte sur une plaque de marbre blanc :

JACQUES CHANTEREL, /
CHANOINE DE L'ÉGLISE ROYALE ET COLLÉGIALE /
DE SAINT-QUENTIN, CRÉATEUR EN L'ANNÉE /
1666 D'UNE DOTATION DE SOIXANTE SETIERS /
DE BLÉ, MESURE DU PAYS, POUR LE MARIAGE /
CHAQUE ANNÉE, DE QUATRE FILLES PAUVRES /
ET VERTUEUSES, INSTITUTION CONNUE DANS /
LE PAYS SOUS LE NOM DE BLÉ DU CHAPITRE /
PRIEZ DIEU POUR LUI

17. Dalle funéraire en calcaire gris poli. Indatable. La dalle, fracturée en nombreux morceaux, a été restaurée par du ciment teinté. Ht : 196 cm et la : 113 cm. Aucune trace d'inscription ou décor ne subsiste.

18. Dalle funéraire en calcaire ou marbre noir, veiné de blanc. 17e ou 18e siècle. Surface totalement usée. Ht : 194 cm et la : 113 cm. Quelques traces de lettres sont encore visibles sur le champ de la dalle.

19. Dalle funéraire en calcaire ou marbre noir. Indatable. La dalle, très abîmée, a été recouverte et complétée par du ciment gris. Ht : 193 cm et la : 113 cm.

20. Dalle funéraire en calcaire ou marbre noir, veiné de blanc. Indatable (17e ou 18e siècle ?). Surface totalement usée. Ht : 211 cm et la : 114 cm. Aucune trace d'inscription ou décor ne subsiste.

21. Dalle funéraire en calcaire gris à veines blanches. Indatable. Usure totale de la surface. Ht : 205 cm et la : 114 cm. Aucune trace d'inscription ou décor ne subsiste.

22. Dalle funéraire en calcaire noir à veines blanches. Indatable. Usure totale de la surface ; quelques traces d'exfoliation. Ht : 213 cm et la : 116 cm. Aucune trace d'inscription ou décor ne subsiste.

23. Dalle funéraire en calcaire ou marbre gris. Indatable. Usure totale de la surface ; éclats. Ht : 190 cm et la : 115 cm. Aucune trace d'inscription ou décor ne subsiste.

24. Dalle funéraire en calcaire ou marbre noir avec quelques veines blanches. Usure totale de la surface. Ht : 184 cm et la : 116 cm. Aucune trace d'inscription ou décor ne subsiste.

25. Dalle funéraire en marbre noir veiné blanc. Indatable. Usure totale de la surface. Ht : 214 cm et la : 118 cm. Aucune trace d'inscription ou décor. On distingue néanmoins quelques traces en creux qui suggèrent un décor incrusté ou en relief. Peut-être y avait-il deux armoiries ovales.

26. Dalle funéraire en marbre noir avec quelques veines blanches. Indatable. Usure totale de la surface. Quelques éclats. Ht : 221 cm et la : 119 cm. Décor et épitaphe effacés.

27. Dalle funéraire en marbre noir avec quelques veines blanches. Indatable. Usure totale de la surface ; quelques éclats. Ht : 204 cm et la : 118 cm. Décor et épitaphe effacés.
28. Dalle funéraire en marbre noir avec des veines blanches. Indatable. Usure totale de la surface ; quelques éclats. Ht : 207 cm et la : 118 cm. Décor et épitaphe effacés.
29. Dalle funéraire en marbre noir avec des veines blanches. Indatable. Usure totale de la surface ; quelques éclats. Ht : 242 cm et la : 118 cm. Décor et épitaphe effacés.
30. Dalle funéraire ou élément de dalle en calcaire coquillier beige. 15e ou 16e siècle ? Ht : 120 cm et la : 81 cm. Le décor ou les inscriptions centrales ont disparu. L'épitaphe était gravée sur le pourtour, entre deux filets gravés. De cette épitaphe, illisible, il ne subsiste que les jambages des lettres.
31. Dalle funéraire en calcaire beige. 15e ou 16e siècle ? Ht : 59 cm et la : 60 cm. L'épitaphe était gravée sur le pourtour, entre deux filets gravés. Il y avait un écu au milieu, renfermant des lettres qui sont aujourd'hui presque entièrement illisibles à l'exception de lettres ressemblant à P et H (?)

Chapelle Sainte-Marie-Madeleine

32. Dalle funéraire du chanoine Jean Bérangier (à l'origine devant la chapelle Saint-Julien), en « pierre bleue », vers 1483. Représentation du chanoine, en relief gravé. Epitaphe gravée sur le pourtour, entre deux filets gravés. Aux angles, il y avait à l'origine des quadrilobes rapportés. L'épitaphe est partiellement effacée et a été complétée par des relevés (non concordants).

Epitaphe :

Hic iacet [vener]abil[is vir ioannes berangier pbr/
quondam huius insignis ecclesiae canonicus qui in cappellania ad altare bti] iuliani fundata suis bonis missa quotidie
perpetuo [celebrè /
ordinavit et ornamenta ad hoc necessaria adotavit] /
Decessit vo anno dni m° cccc° octuagesimo tercio die decima sexta me[n]sis nove[m]bris anima ei requiescat in pace
Amen.

Le phylactère devant la tête du chanoine renferme également une inscription latine de six mots, très usée. On y reconnaît juste les mots et lettres : noxas [...] tuo sa[...]e [...]le meas. Charles Gomart, dans un article de 1870, restitue ainsi cette phrase : Noxas Christe tuo sanguine dele meas.

33. Plaque funéraire de Nicolas Le Febvre, marbre veiné, vers 1738. Ht : 133,5 cm et la : 90 cm. Maintenu au mur par 4 pattes métalliques. Epitaphe gravée et dorée. Texte de l'épitaphe :

D. O. M. /

IN MEDIO HOC SACELLO REQUIESCIT /

D. NICOLAUS LE FEBVRE SAN QUINTINI NATUS /

PRESBITER, HUIUS REGALIS ECCLESIAE /

CANONICUS. /

QUI DOMUS DEI DECOREM, DUM VIXIT, /

DILIGENS, ALTARE HOC EX TOTO NOUUM /

EREXIT, ET AD SACELLI ORNAMENTUM /

ELEGANTI OPERE, ET LIGNEO, ET FERREO, /

CIRCUMDEDIT. /

SUAE ETIAM ET SUORUM PROSPICIENS /

SALUTI, MISSAM IN EO FUNDAVIT ET A /

DIS DIS DECANO ET CANONICIS QUOTIDIE /

IN PERPETUVM, HORÂ SESQUI SEPTIMÂ, /

POST PULSATAM DUODECIES IN TURRI /

CAMPANAM CURAVIT CELEBRARI, ET /

ANNUO 364 LIBRARUM PROVENTU /

STABILIVIT.

OBIT 24 JANVARI ANO SAL. 1738 AETAT. SUA 82 /

REQUIESCAT IN PACE.

Chapelle du Sépulcre

34. Devant l'autel, emplacement de dalle disparue (?), bouché par du ciment. Ht : 134 cm et la : 105 cm.

Bas-côté nord de la nef

36. Dalle funéraire en calcaire gris, dit « pierre bleue », poli. Très usée ; les deux-tiers droits de l'épitaphe sont totalement effacés. 16e siècle. Ht : 79 cm et la : 77 cm. La bordure décorative et l'épitaphe sont gravées. De l'épitaphe gravée sur le champ, on n'arrive à lire que : [...] dieu [...].

37. Dalle funéraire en calcaire noir poli, 4e quart du 16e siècle, Ht : 66 cm et la : 60 cm. Dalle abîmée sur les bords ; une partie de l'épitaphe est effacée. L'épitaphe est gravée sur le pourtour entre deux filets puis se poursuit sur le champ. Cy gist le coprs /

[...] /

[.....] /

[...] honorable /
homme Anthoine /
Carpentier marchand et /
bourgeois de ceste ville de /
saint quentin laquelle /
trespassa le vintiesme /
[...] daoust Mil cinq [...] /
quatrevingt et [...] priez /
dieu pour son âme

38. Dalle funéraire de Marguerite Diré, en « pierre bleue », vers 1553 (1554 n. st.). Assez bon état, épitaphe un peu effacée. Ht : 55 cm et la : 46 cm. Epitaphe gravée sur le champ, entourée d'une bordure décorative gravée.

cy desoubz gist /
margueritte dire /
en son vivant feme /
de jehan dachery /
qui trespassa le XVIe /
jo[...] de janvyer 1553 /
priez dieu po[...] elle

40. Très belle plaque funéraire en « pierre bleue », au bord supérieur cintré. 17e siècle ou 18e siècle. Ht : 165 cm et la : 98 cm. Dans la partie supérieure, armoiries (bûchées) surmontées d'un heaume, en relief méplat. Epitaphe gravée sur le champ. La plaque provient peut-être d'une autre église de la ville.

CI RePOSE[N]T LES [CORPS] /
DE Me CLAVDE MOISET CONEr [du roi ?] EN L'ELECTION DE /
DE St Qtin Et DE ANNE LE FEZ SA FEME PO LES QLS DAMLLE /
ANNE MOISE Lr FILLE A FONDE 2 OBITS [.....] /
L'UN AV Ier IAN POr LE REPOS DE L'AME DE [.....] /
L'AVTRE Arr JAN POr LE REPO DE L'AME DE [.....] /
E VN AVT AV 6 MARS POr LE REPOS DE LA SIENNE [...] /
AVT[...] DONS QLE A FAIT ET NOTA[M]JENT DE LA C[h]aire du ?] /
PREDICATr DE Me M (ou N) MOISET CONEr EN LA [PREVOTE] /
ROYALE [ET] RECEVr DES TAILLES POr LEQL DAME MARIE /
MOISET SA SOEVR A FO[N]DE VN OBIT AV 4 XBRE UN AVe POr /
ELLE MEME AV 28 DV MEME MOIS AVEC LA PREDICA[TI]ON /
ET LE SALVS LE [our ?] DE LA PENTECOTE ET A FAIT PLVSRs /
AVT[...] DONS [.....] ET ENTR AVT[...] DE LA SO[.]E DE 1000 [lt ?] /
QVI A ETE EMPLOIEE A LA VOVTE DU CHOEVR /
DV Sr CL ALEXDRE MOISET LEQI A LAISSE A LAD EGSE /
LA SO[.]E DE 500 lt POr ETRE EMPLOIEE A LA VOVTE DE LA /
NEF ET A FO[.]DE 100 MESSES BASSES PAR AN DONT VN[e] /
PARTIE SERA DITTE CHAC[.] IOr DE FETES A II HEVR[.] /
DEMIS LE SVRPLVS LE LVNDI DE CHAQ SEMAINE ET /
AVT[...] JOrs A 6 [...] EN ETE ET A 7 EN HYVER /
ET DE DAe MARIE DESFORGES FEME DE Me CL. MOISET /
LIEVTEÑT D ELECTION LEQL A FAIT FAIRE EN LAD /
EGse L'AVTEL DE S Qtin ET Y A FO[N]DE VNE MESSE CHA[QU]E IOr /
DE DIMANCHE A 11 H ET DEMIE /
PRIEZ DIEV POVR LEVRS AMES

41. Au pied des marches, grande dalle funéraire en calcaire gris. Indatable. Sans doute ancienne (médiévale ou 16e siècle). Surface totalement dégradée, exfoliée. Ht : 272 cm et la : 130 cm. Peut-être recouvrait-elle deux corps car on distingue le départ de deux arcs gravés.

42. Dalle funéraire en calcaire gris, datant peut-être du 16e siècle. La surface est très abîmée, exfoliée. Ht : 154 cm et la : 92 cm. Peut-être recouvrait-elle deux corps car on distingue au centre une séparation gravée. L'épitaphe, illisible, était gravée sur le pourtour.

43. Petite dalle funéraire carrée ou élément de dalle, en calcaire gris, très abîmée, recouverte de ciment. Indatable (16e, 17e ou 18e siècle). 55 cm de côté environ. Dans un angle, on voit un filet gravé.

44. Dalle funéraire ou élément de dalle en calcaire gris, Indatable. Très érodée, exfoliée, presque entièrement effacée. Ht : 71,5 cm et la : 63 cm.

45. Dalle funéraire en calcaire gris sombre. Probablement 17e ou 18e siècle. Surface totalement dégradée, exfoliée, écaillée. Ht : 88 cm et la : 88 cm. L'épitaphe était gravée sur le champ. On distingue encore quelques jambages de lettres.

46. Dalle funéraire d'Esprit-Joseph Rayer, en marbre ou calcaire noir, provenant de l'église Saint-Jacques. Vers 1753. Quelques éclats et fentes. Ht : 149 cm et la : 90 cm. Le texte couvre tout le champ et est entouré d'un filet gravé.

Épithaphe gravée :

D. O. M. /

CY GIST /

M. ESPRIT JOSEPH RAYER, /

[P]RETRE BACHELIER EN THÉOLOGIE, /

CURÉ DE CETTE PAROISSE ET /

CHAPELLAIN DE COMMUNAUTÉ DE /

L'ÉGLISE ROYALE (mot bûché) DE SAINT (mot bûché) QUENTIN /

QUI PENDANT ONZE ANS SECONDÉ DU /

ZÈLE DES PAROISSIENS N'A ÉTÉ OCCUPÉ /

QUE DU SOINS DE REBÂTIR LA NEF /

DE L'ÉGLISE QUI ÉTOIT ENSEVELIE SOUS /

SES RUINES ; TROP SATISFAIT DE SES /

SOINS, SI LA FIN DE L'ÉDIFICE EUT /

PEÛ (raturé PPÛ) CONCOURIR AVEC CELLE DE /

SES JOURS.

DÉCÉDÉ ÂGÉ DE 38 ANS /

LE 27 NOVEMBRE 1753. /

PRIEZ DIEU POUR LE REPOS DE SON ÂME.

47. Dalle funéraire de Jeanne Godin, femme de Claude de Hennin, calcaire noir, provenant de l'église Saint-André.

Vers 1583. Surface très usée et écaillée ; fente. Décor en réserve, en relief méplat ou semi-méplat. Ht : 218 cm et la : 94 cm. Armoiries en losange dans la partie supérieure. Présence des symboles évangéliques, aux angles, dans des cercles.

Épithaphe gravée sur le champ, dans un petit cartouche délimité par un filet gravé, quasiment illisible (mais connue par des documents).

[D. O. M. /

MONVMENTVM] /

DO[llae JOANNAE GODIN] /

[GENEROSI VIRI CLAVDII /

DE HENNIN VXORIS] /

QVAE OBIIT [27 DIE] /

M[ENSI]S OCT[OBRIS A] /

[1]5[83] /

REQVIESCAT [IN PACE]

48. Dalle funéraire en calcaire ou marbre noir. Indatable. Très abîmée en surface, exfoliée. Ht : 150 cm et la : 95 cm. On distingue juste les deux filets gravés qui bordaient l'épithaphe qui longeait le pourtour de la dalle.

49. Dalle funéraire ou éléments de dalle en calcaire gris à veines blanches. Indatable. Nombreuses fractures et éléments disparus, remplacés par du ciment. Ht : 163 cm et la : 100 cm. Il n'y a plus rien de visible.

50. Dalle funéraire en marbre ou calcaire noir. Vers 1644. La dalle a été cassée en deux ; surface très usée. Ht : 197 cm et la : 100 cm. On ne distingue presque plus rien. En haut et en bas, il y avait sans doute des armoiries qui semblent avoir été bûchées. Sous un certain éclairage, on distingue le contour des écus. L'épithaphe était inscrite sur le champ de la dalle, entre les deux armoiries. Elle est presque totalement illisible. Des mots du texte semblent également avoir été bûchés. Un filet gravé borde l'ensemble.

Il pourrait s'agir de la dalle d'Antoine de Clugny, sieur de Coulombié (décédé le 30 juillet 1644), qui se trouvait à l'origine au centre de la chapelle de la Vierge.

Relevé de la dalle

C[.....] /

A[.....] /

DE C[.....] /

EN SE[.....] /

REGIMT D[.....] /

DVNE [.....] /

LEG[.RS.....] /

VI[.E.....] /

RV[.....] /

SE[.....] /

Épithaphe rapportée par le chanoine de La Fons :

C'est le corps de messire

Anthoine de Clugny, seigneur

De Coulombié, Consr du Roi
en ses consls, me de camp d'un
régimt d'infanterie, capp.
d'une compagnie de chevaux-
légers et gouvernr de la
ville de St-Quentin, qui mou-
rut le XXX juillet MVIC XLIII
serva[n]t so[n] Roi Louis XIIIe ;
priez Dieu pour son âme.

51. Dalle funéraire en calcaire gris sombre. Indatable : 17e ou 18e siècle ? Surface exfoliée, complètement usée, et éclats. Ht : 203 cm et la : 102 cm. Il n'y a plus rien de visible, sauf un reste du listel gravé qui encadrait l'épithaphe.

52. Dalle funéraire en calcaire ou marbre noir veiné de blanc. Indatable. Surface totalement usée ; fentes et éclats. Ht : 199 cm et la : 102 cm. Il n'y a plus rien de visible dessus.

53. Dalle funéraire en calcaire ou marbre noir, avec quelques veines blanches. 17e ou 18e siècle. Surface totalement usée. Ht : 204 cm et la : 101 cm. L'épithaphe était gravée sur le champ de la dalle, cernée d'un listel ovale gravé. On ne distingue plus que quelques jambages de lettres.

54. Dalle funéraire en calcaire ou marbre noir. Indatable. Surface très usée, très abîmée, exfoliée ; fentes et éclats. Ht 179 cm et la : 105 cm. Il n'y a plus rien de visible.

55. Dalle funéraire en calcaire gris. 16e siècle ? Dalle très usée, abîmée, avec des éclats, restaurée par du ciment. Ht : 200 cm et la : 110 cm. On distingue à un endroit les deux filets gravés qui délimitaient l'épithaphe, et l'entourage quadrilobé d'un symbole évangélique d'angle.

56. Dalle funéraire en calcaire ou marbre noir. Dalle probablement médiévale, ou du 16e siècle. Surface très abîmée, avec fentes et exfoliation, écailles et éclats. Ht : 236 cm et la : 123 cm. On distingue, semble-t-il, la trace d'un calice en creux, avec deux trous pour la fixation de l'objet qui était rapporté, soit en métal, soit en calcaire ou marbre blanc. On soupçonne également l'emplacement de l'épithaphe sur le pourtour.

57. Dalle funéraire en calcaire ou marbre noir veiné de blanc. 17e ou 18e siècle. Surface très usée. Ht : 231 cm et la : 123 cm. L'épithaphe était gravée sur l'ensemble du champ de la dalle. On peut lire certaines lettres et des jambages de ci de là, sans pouvoir lire de mots entiers.

D. O. M. [...].

58. Dalle funéraire en calcaire ou marbre gris sombre. Indatable. Surface très abîmée, complètement exfoliée. Ht : 258 cm et la : 130 cm. Aucune trace visible d'inscription ou de décor.

59. Dalle funéraire en calcaire ou marbre noir. Indatable. Surface complètement usée ; dalle fracturée. Ht : 160 cm et la : 129 cm. Aucune trace visible d'inscription ou de décor.

60. Dalle funéraire en calcaire ou marbre gris foncé. Indatable. Surface très abîmée ; éclats, écailles et exfoliation en surface. Ht : 192 cm et la : 130 cm. Aucune trace visible d'inscription ou de décor.

61. Dalle funéraire en calcaire ou marbre noir. Indatable. Dalle fendue, un peu abîmée en surface ; quelques restaurations en ciment. Ht : 286 cm et la : 128 cm. Aucune trace visible d'inscription ou de décor.

D. Sur le mur nord du collatéral nord, plaque commémorative en marbre blanc veiné, et cadre de marbre rose veiné. Vers 1876. Quelques éclats et manques au bord du cadre. Ht : 125,5 cm et la : 90 cm (avec le cadre). Largeur du cadre : 13 cm. 64 cm de largeur à l'ouverture du cadre.

Inscription gravée :

AD. PERPETUAM. /

REI. MEMORIAM. /

PIUS. PP. IX /

ecclesiam. paroch. et. archipresb. /

primitus. cathedr. dein. collegial. /

B. MARIAE. et. S. QUINTINI. /

titulo. /

BASILICAE. minoris. /

auxit. et. ornavit. /

die. V. decemb. an. Dni. MDCCCLXXVI. /

pontificatus. sui. an. XXXI. /

ODONE. EPISC. SUESS. et. LAUDUN. /

adolpho. MATHIEU. ARCHIPRESBYTERO.

62. Dalle funéraire en calcaire beige. 17e siècle. Dalle usée, lacunaire. Mesures de la partie conservée : ht : 175 cm et la : 73 cm. Epithaphe gravée sur le champ, entourée d'une bordure décorative.

Cette dalle provient peut-être de l'église Saint-Martin. Le curé Vignon, décédé en mai 1665, fut inhumé devant le maître autel de cette église.

Epithaphe (lecture incertaine) :

[...ESS ? ...]

[TO ? ou IO ou LO.....] /
LES CORPS [D'....HO]- /
NORABLE [HOMME ou PERSONNE] /
LOVYS VIGNON [EN SON] /
VIVANT [MARCHAND ?] /
[ET ESCHEVIN.....] /
CESTE V[ILLE ?] /
TRESPASSA LE [.....] /
D AVRIL MDC[XXII ?] /
ET DE DAMOISELLE /
MARIE [MARGERIN ?] /
SA FEMME QVI /
TRESPASSA LE [IX ?] /
D AOVST MDC /
XXXVII ET DE M /
[MARTIN] VIGNON VI- /
VANT PRESTRE CVRE /
DE CESTE EGLISE ET /
CHAPELLAIN DE L E- /
GLISE ROYALE DE SAINT /
QVENTIN LEQVEL /
TRESPASSA LE [...IOVR] /
DE MAI 1665 /
PRIES DIEV POVR /
LEVRS AMES

Chapelle Sainte-Thérèse-de-l'Enfant-Jésus

63. Dalle funéraire d'Alexandre de Beauvais, calcaire gris dit « pierre bleue ». Vers 1744.

La partie supérieure de la dalle est masquée par la plateforme de l'autel. Ht visible : 92 cm et la : 77 cm. L'épithaphe est gravée sur la totalité du champ et entourée d'un filet gravé. Un motif décoratif en forme de lame de scie est creusé sous l'épithaphe. Il avait été inhumé dans le passage du croisillon nord du grand transept, entre la chapelle de Saint-Quentin et celle de Saint-Antoine.

HIC JACET D. ALEXANDER DE BEAUVAIS /
PRESBITER SENONENSIS, HUIUS REGALIS /
ECCLESIAE CANONICUS JUBILAEUS, SENIOR /
ET EXSCHOLASTES, QUI VARIIS CAPITULI /
MUNERIBUS RELIGIOSE FUNCTUS OBIIT /
DIE APRILIS XII ANNO 1744. /
INVENTI A S[.]TA EUSEBIA DIVI QUINTINI /
CORPORIS FESTUM RITU SOLEMNIORI /
PERAGENDUM ET MISSAM PRIVATAM /
DIE QUALIBET MERCURII RECURRENTE /
HORA XI CELEBRA[N]DAM FUNDAVIT /
REQUIESCAT IN PACE.

64. Dalle funéraire de Marie Le Kat, en calcaire gris dit « pierre bleue ». Vers 1370. Ecailles et éclats. Il manque toutes les incrustations. Ht : 258 cm, la : 130 cm et pr : 16 cm. Décor à relief gravé. Les mains et le visage étaient rapportés, sans doute en marbre. Peut-être y avait-il une impastation colorée dans les traits du vêtement, les anges thuriféraires et le décor architectural. L'épithaphe, sculptée en relief méplat sur le pourtour, se détachait probablement sur une impastation colorée. Cette pierre est réputée provenir de l'église de Tous-les-Saints, ruinée en 1557, puis détruite peu après.

[C]HI GIST DE[MOISEL]LE MARIE LIKATE BEGINE /
QUI FUFILLE SIRE VAUTIER LE KAT BOURGOIS DE SAINT QUENTIN QUI RENDI ARME /
L AN DE GRACE MIL ET CCC ET XX /
LE NUIT MON SIGNEUR SAINT IEHAN BAUTISTRE PRIE[Z] POUR SARME ADI[X]

Collatéral sud du chœur

65. Grande dalle funéraire d'un chanoine (?), en calcaire gris sombre, poli. Epoque médiévale ? Très forte usure, exfoliation. Ht : 287 cm et la : 143 cm. On distingue vers l'ouest, une légère cavité correspondant à la tête du religieux.

66. Grande dalle funéraire d'un chanoine, en calcaire gris sombre. Epoque médiévale. Surface très usée, écailles, dalle fendue en deux. Ht : 290 cm et la : 141 cm. On distingue une légère cavité à l'ouest, correspondant à la tête, et quelques creux sur les bords ainsi que des traces de fixation, à l'emplacement de l'épithaphe qui était probablement sur des lames de cuivre rapportées.

67. Grande dalle funéraire en calcaire gris foncé. Epoque médiévale. Surface très usée et écaillée. Ht : 290 cm et la : 142 cm. Quelques creux sont encore visibles dont celui du visage et celui des mains.
68. Grande dalle funéraire en calcaire gris sombre. Epoque médiévale. Surface très usée. Ht : 290 cm et la : 142 cm. La tête était rapportée dans un autre matériau. L'épithaphe était sûrement aussi rapportée sur les bords de la dalle (on distingue la trace des creux de scellement). L'emplacement de la tête laisse supposer qu'il devait y avoir au dessus un arc architectural avec pinacles et fleurons.
69. Grande dalle funéraire en calcaire gris sombre. Epoque médiévale (13e, 14e ou 15e siècle). La dalle est cassée en plusieurs morceaux. La surface est totalement usée et écaillée. Ht : 290 cm et la : 146 cm. Sur le champ lisse, ne subsiste que la trace en creux de la tête et des mains jointes qui étaient rapportées.
70. Grande dalle funéraire en calcaire ou marbre noir, présentant de nombreux reliefs de surface. Epoque médiévale. Ht : 284 cm et la : 146 cm. Il semble que le chanoine était debout, la tête sur un coussin, ou entourée par l'aumusse. Au-dessus de la tête, se trouvait un gâble triangulaire avec fleurons, cantonné par deux pinacles. Ces creux devaient être incrustés de pièces de marbre, pierre ou cuivre. L'épithaphe était sur le bord, rapportée et scellée : lames de cuivre ?
71. Dalle funéraire en calcaire dit « pierre bleue ». Epoque médiévale. Dalle très usée, exfoliation, fentes et cassures. Ht : 263 cm et la : 145 cm. On distingue à peine quelques cuvettes en surface, correspondant à l'emplacement de la tête et des mains qui étaient rapportées dans un matériau différent.
72. Dalle funéraire en calcaire sombre. Epoque médiévale. Usure de surface, écailles. La dalle a été amputée dans sa longueur et, d'après l'emplacement des creux du visage et des mains, devait probablement avoisiner 290 cm de long comme la plupart des autres. Ht de la partie conservée : 172 cm et la : 146 cm.
73. Dalle funéraire en calcaire dit « pierre bleue ». Epoque médiévale. La dalle est cassée, totalement usée, très abîmée, restaurée par du ciment ; surface exfoliée. Ht : 234 cm et la : 126 cm. On distingue le creux de l'épithaphe, qui devait être une lame de cuivre incrustée, et le creux des mains. Cette dalle est sans doute dans sa situation d'origine, devant une porte d'accès au sanctuaire.
74. Petite dalle funéraire en calcaire sombre. 15e ou 16e siècle. Dalle très usée, surface écaillée. Ht : 140 cm et la : 60 cm (est-elle complète ?). Traces d'épithaphe gravée, sur le pourtour, entre deux filets gravés. Epithaphe illisible à l'exception de [...] trespassa [...]. Dalle probablement en place.
75. Dalle funéraire de Ghislain Mabilie, marbre noir ou « pierre bleue » polie. Vers 1691. Légèrement écaillée et commence à s'user. Ht : 183 cm et la : 70 cm. Epithaphe gravée sur le champ de la dalle :
- HIC JACET GISLENUS MABILLE /
QUEM AMBIANU[.] DEDIT LUTETIAE /
LUTETIA ALUIT, INSTITUIT, /
ET /
AMPLISS. ACADEMIAE SUAE RECTOR /
VENERATA EST, ANNO 1633 /
TALEM VIRUM /
RECTORALI ADHUC FULGENTE TRABEA /
VENERANDI PROCEDES /
COLLEGII HUIUS AUGUSTAE /
MODERATOREM ELEGERUNT /
CUI PRAEFUIT /
QUINQUAGINTA ET OCTO ANNIS /
PIETATE DOCTRINA ET GRAVITATE /
SPECTABILIS. /
OBIIT 94e AETATIS SUAE ANNO /
DIE MARC NONO CALEND MART /
1691
76. Petite dalle funéraire de François Langlandier, « pierre bleue » polie ou marbre, à veines blanches. Vers 1733. Surface très usée. Ht : 65 cm et la : 52 cm. Epithaphe gravée sur le champ, presque entièrement effacée (connue par document) :
- D. O. M /
CY REP[OSE LE CORPS] /
DE M[AITRE FRANCOIS] /
[LANGLANDIER PRESTRE] /
[BACHELIER EN THEOLOGIE] /
[ANCIEN CURE DE SERAUCOUR] /
[ET CHAPELAIN DE COMMU] /
[NAUTE DE L'EGLISE ROYALE] /
DE S[AIN T QUENTIN DECEDE] /
LE [17 SEPTEMBRE 1733] /
[AGE DE 57 ANS] /

PRIEZ DIEU POUR LE /
REPOS DE SON AME

77. Dalle funéraire, en marbre noir ou « pierre bleue » polie. Epoque médiévale ou 16e siècle. Très mauvais état : surface très exfoliée et écaillée. Ht : 245 cm et la : 128 cm. Le décor central (personnage) était peut-être gravé. Epitaphe gravée sur le pourtour, entre deux filets, dont il reste quelques lettres visibles de ci de là :

[.....] DE L EGLISE [.....]VS

E. Plaque funéraire de Robert Le Lister, en calcaire blanc. 1351. Ht : 46,5 cm et la : 71 cm. Epitaphe gravée et peinte en rouge sur fond doré :

CHI DEVANT GIST MAISTRES RO /
BERS LI LISTERRES IADIS CANOIN /
NES DE CHEENS ET FU FIUX THU /
MAS LE LISTEUR IADIS BOURGOIS /
DE SAINT QUENTIN POUR DIEU /
PRIIES POUR LEUR AMES MCCCLI

F. Dalle commémorative insérée dans le mur, calcaire. Seconde moitié du 19e siècle. Au centre, le champ a été abaissé et peint, puis l'inscription a été gravée sur le champ et les lettres ont été peintes :

Hugues, Fils de CharLemagne /

et Abbé de cette Eglise, après /

avoir Fait construire Les /

caveaux de cette Crypte, /

y transféra Le Corps de /

SAINT QUENTIN Le XXX /

Octobre de L'An de L'Inc. /

de N.S. DCCCXXV. /

Le Corps de ST CASSIEN /

y Fut déposé L'An DCCCXLV, /

et ceLui de ST VICTORICE /

L'An DCCCXCIII.

78. Grande dalle funéraire d'un chanoine, en marbre noir ou « pierre bleue » polie. Epoque médiévale. Très mauvais état : fentes, trous, restauration avec du ciment, écailles. Ht : 290 cm et la : 146 cm. Le visage et le sommet de la tête étaient incrustés, ainsi que les mains horizontales, ou l'objet qu'elles portaient.

79. Grande dalle en marbre noir ou « pierre bleue » polie. Epoque médiévale. Très mauvais état : dalle écaillée, exfoliée, fendue. Ht : 264 cm et la : 130 cm. Décor gravé. On distingue quelques plis du vêtement du personnage et des éléments du gâble qui le surmontait. L'épitaphe était gravée sur le pourtour entre deux filets.

80. Dalle funéraire en « pierre bleue » polie ou marbre noir. Epoque médiévale ? Dalle ravagée, fendue, exfoliée, restaurée au ciment. Ht : 230 cm et la : 103 cm. Rien de visible. L'épitaphe était gravée sur le pourtour entre deux filets.

81. Dalle en « pierre bleue » polie ou marbre noir. Epoque médiévale ou 16e siècle. Mauvais état, usure totale de la surface, exfoliation. Ht : 237 cm et la : 119 cm. L'épitaphe était gravée sur le pourtour entre deux filets. On ne peut plus rien lire. On distingue un quadrilobe gravé dans un angle, pour accueillir un symbole évangélique. On voit en creux au milieu de la dalle l'emplacement d'un calice qui était rapporté dans un autre matériau. Cette dalle qui s'étend devant une chapelle est peut-être en place.

82. Grande dalle funéraire en « pierre bleue » ou marbre noir poli. 15e ou 16e siècle. La dalle est très abîmée : fentes, exfoliation. Ht : 290 cm et la 145 cm. L'épitaphe était gravée sur le pourtour entre deux filets. Quadrilobes gravés aux angles. Quelques traits sont encore visibles sur le champ de la dalle : plis du vêtement et bâton de chancre.

Il pourrait s'agir de la dalle de Simon Alard, chanoine et chancre, milieu du 16e siècle dont l'épitaphe est rapportée par le chanoine de La Fons : Cy gist venerable personne Maistre Simon Alard, natif de Péronne, en son vivant chanoine et chancre de l'église de céans, (de saint quentin [.....] / tressassa le [XVII]..... Priez Dieu pour son ame]

Chapelle Sainte-Cécile

83. Plaque funéraire de Jacques Rohault, encastrée au mur et tenue par 4 pattes métalliques. Marbre noir. Vers 1699.

La : 60 cm. Epitaphe gravée et dorée, délimitée par un listel gravé

D.O.M. /

VENERABILIS MAGISTER JACOBUS /

ROHAULT AMBIANI NATUS, SACERDOS, /

STI QUINTINI CANONICUS CARNIS RE-/

SURRECTIONEM HIC EXPECTAT. HUIC /

ECCLESIAE DEDIT 8000. LIBRAS PRO /

MISSA QUOTIDIE HOC IN SACELLO IN /

PERPETUUM CELEBRANDA, HORA PRAECISE /

OCTAVA, A D.D. DECANO ET CANONICIS, /

PRO SE, PRO PATRE ET MATRE, PRO FRATRE /

JAC. ROHAULT, CELEBERRIMO PHILOSOPHO /
MATHEMATICO, CUJUS COR SUPPLUMBATUM /
JACET SUB EPITAPHIO IN ECCLESIA /
STAE GENOVEFAE PARISIIS PROPE RENATUM /
CARTESIUM, PRO FRATRE ETIAM GERMANO /
ROHAULT STI QUINTINI CANONICO, ET /
PRO ALIIS SUIS PARENTIBUS. DEDIT /
INSUPER 1400. LIBRAS PRO OBITU, DIE /
SUI ANNIVERSARII PRO SE ET IISDEM /
PARENTIBUS SOLEMNITER CANTANDO. /
OBIIT DIE SECUNDA MARTII 1699. /
Requiescant in pace /
amen.

84. Monument commémoratif de Bernard Jumentier, support calcaire plaqué de marbre blanc et plaque de marbre noir gravé. Vers 1829. Mauvais état : la plaque est cassée, il manque un montant du cadre et des parties du décor. La : 140 cm. Inscription commémorative gravée et peinte en doré (peinture très effacée) :

D.O.M /
À LA MÉMOIRE /
DE BERNARD JUMENTIER, /
NÉ À LÈVES PRÉS CHARTRES, LE 24 MARS 1749, /
DÉCÉDÉ À ST-QUENTIN LE 17 DBRE 1829 ; /
ANCIEN MAÎTRE DE CHAPELLE /
DU CY-DEVANT CHAPITRE ROYAL DE CETTE VILLE ; /
COMPOSITEUR DE MUSIQUE SACRÉE /
& /
PROFESSEUR. /
SES ÉLÈVES RECONNOISSANS /
LUI ONT FAIT ÉRIGER CE MONUMENT.

85. Plaque commémorative de Félix-Eloi-Marie Genty, en forme de quadrilobe ; marbre noir et cadre en marbre blanc. Vers 1889. Inscription commémorative gravée. Traces de peinture dorée à l'intérieur des lettres.

A LA /
MÉMOIRE DE /
MAÎTRE /
FÉLIX-ÉLOI-MARIE GENTY /
DÉCÉDÉ 1^{er} VICAIRE DE CETTE /
INSIGNE BASILIQUE LE 16 SEPTEMBRE 1889 /
CHANOINE HONORAIRE /
DE SOISSONS ET DE SAINT-BRIEUC /
ANCIEN LIEUTENANT AU 12^{me} DE LIGNE /
CHEVALIER DE LA LÉGION D'HONNEUR /
NÉ A LAMBALLE, LE 13 FÉVRIER 1799 /
IL FUT AIMÉ DE DIEU ET /
DES HOMMES ET SA MÉMOIRE /
EST EN BÉNÉDICTION.

ECCLI. XLV. I /

Bras sud du petit transept

86. Petite dalle funéraire en « pierre bleue ». Indatable (15^e ou 16^e siècle ?). Usure de surface et exfoliation. Ht : 160 cm et la : 91 cm. Elle était ornée de la représentation d'un personnage. Il subsiste des creux pour le visage, les mains et les quatre quadrilobes d'angle qui étaient rapportés. L'épithaphe était gravée sur le pourtour entre deux filets gravés. Elle est illisible.

Déambulatoire et chapelles absidiales

87. Dalle funéraire en « pierre bleue ». Probablement médiévale. La dalle est abîmée : elle a été cassée, rescellée au ciment, la surface est effacée et complètement exfoliée. Ht : 320 cm et la : 164 cm. Aucune trace visible d'inscription ou de décor

88. Dalle funéraire coupée en deux, ou bien deux éléments de dalles raboutés au ciment. Indatable (probablement médiévale). La surface est complètement exfoliée. Ht : 220 cm et la : 160 cm. Il n'y a plus rien de visible en surface à l'exception de quelques reliefs en creux, inexploitable.

89. Dans la chapelle Saint-Roch, dalle funéraire de Mehaus Patrelote, en calcaire ou marbre noir. Vers 1272. Dalle cassée en plusieurs éléments ; début d'exfoliation. Ht : 238 cm et la : 116 cm. Décor à relief gravé (personnage sous un arc trilobé). Épithaphe gravée sur le pourtour entre deux filets.

? : CHI : : GIST : : /

DAME : : MEHAVS : PATRELOTE : QI : TRES : PASSA : EN : L AN : DE : LIN : : CAR /

: : NA : SION : NOS : : TRES : : SEGNIE /

VR : : M : CC : LX : XII : : EV : MOIS : : DE : NO : : VEN : : BRE : : PRIIES : : POVR /

: : SAME :

90. Dans la chapelle Sainte-Croix, dalle funéraire de Nicolas Gobert, en marbre noir veiné de blanc, encastrée dans le revêtement de sol devant l'autel. Début d'usure et d'exfoliation. Ht : 147 cm et la : 98 cm. Epitaphe gravée sur le champ, vers 1728.

D. O. M. /

HIC BEATAM SPEM EXPECTAT /

D. NICOLAUS GOBERT PRESBITER PARISINUS /

REGALIS HUIUS ECCLESIAE CANONICUS /

NUPER, ET SCHOLASTES. /

DIVINIS, DUM VIXIT, FREQUENS ET /

INTENTUS OFFICIIS, LABORIS PATIENS, /

TUM IN SACRAM HANC AEDEM PROPRIO /

AERE, TUM IN SUOS, EGENOSQ MUNIFICUS /

BONORUM DIGNUS MEMORIA. /

IUBILAEUS OBIIT III. NON. MART. /

ANNO REPARATAE SALUT. 1728. /

AETATIS SUAE 76. /

AETERNAM MORTUO VOS MORITURI /

ITERATIS REQUIEM VOTIS EXPOSCITE. /

MARMOR HOC POSUIT MOERENS NEPOS.

91. Plaque funéraire de Louis Herman, en calcaire gris, dit « pierre bleue ». Vers 1670. Elle devait sans doute à l'origine être insérée dans un mur. Le niveau original de la pierre sert de cadre ; au centre, le champ a été abaissé, puis l'épitaphe a été gravée sur le champ. Ht : 96 cm, la : 73,5 cm et pr : 15 cm.

D. O. M. /

HIC JACET /

MAGISTER LUDOVICUS HERMAN /

PRESBYTER, FACULTATIS PARISI-

ENSIS DOCTOR THEOLOGUS, /

HUIUS REGALIS ECCLESIAE CA-

NONICUS ECCLESIASTES ; QUI /

PER TRIGINTA ET AMPLIUS AN-

NOS, QUOS ALUIT DEI VERBO /

IN CAELUM PROMOVERE STU-

DUIT PIETATIS EXEMPLO. PAR-

CUS SIBI, ALIIS LIBERALIS. QUAE /

SUBTRAXIT VITAE, PAUPERIBUS /

DISTRIBUIT ET ECCLESIAE. HINC /

MERITORUM PLENUS ET DIE-

RUM, VOCANTE DOMINO AD IP-

SUM FIDELIS SERVUS MIGRA-

VIT XVI. KAL. DECEMB. ANNI /

M. DC. LXX. /

REQUIESCAT IN PACE.

92. Dalle funéraire de Jacques Rohart, qui devait probablement à l'origine être insérée dans le revêtement de sol.

Actuellement, est posée contre le mur. Calcaire gris, dit « pierre bleue ». Ht : 122,5 cm, la : 86 cm et pr : 14 cm.

Epitaphe gravée sur le champ. Autour de l'épitaphe, court une frise décorative de rinceaux et feuillages en relief méplat.

Dans la partie inférieure de la frise, sont sculptés une tête de mort et un os. Les mots entre crochets ont été bûchés.

D. O. M. /

CY GIT VENERABLE ET DIS-

CRETE PERSONNE [MESSIRE] /

JACQUES ROHART PRETRE /

CHANOINE ANCIEN ECOLA-

TRE DE L'EGLISE [ROYALE] /

DE SAINT QVENTIN ET DI-

RECTEVR DE L'HOTEL DIEV /

DECEDÉ LE 9E JANVIER 1723. /

LEQVEL A FONDÉ A PERPE-/
TVITÉ VNE MESSE BASSE /
A L'AVTEL DE SAINT QVEN-/
TIN TOVS LES MARDIS /
DE CHAQVE SEMAINE /
QVE MESSIEVRS DE /
CHAPITRE SE SONT /
CHARGEZ DE FAIRE ACQVI-/
TER SVIVANT L'ACTE CAPI-/
TVLAIRE DV 30E JVILLET 1718. /
PRIEZ DIEV POVR SON AME

(Il portait d'azur à une gerbe d'or, liée de sable, accostée de deux étoiles d'argent et soutenue d'or. Croissant de même).
93. Dalle funéraire de Pierre Dorigny, en calcaire gris dit « pierre bleue ». Pierre feuilletée, abîmée sur le côté. Epitaphe plus usée sur la partie supérieure et la partie gauche de la dalle. Ht : 88 cm, la : 59 cm et pr : 10 cm. Epitaphe gravée sur le champ, délimitée par un filet sur le pourtour.

D. O. M. /

CY G[IST HONO]RABLE ET /
[DIS]CRETE [PERSON]NE Mtre /
[PIE]RRE DOR[IGNY] PRETRE /
CHANOINE DE L'EGLISE /
COLLEGIALE DE Ste PECINNE /
CHAPELAIN DE LA COMMUNEAUTÉ /
DE L'EGLISE ROYALE DE SAINT
QUENTIN ET VICAIRe DE Ste /
MARGUERITE DECEDÉ LE /
[.]5 AOUST 1711 /
PRIEZ DIEU POUR LE REPOS /
DE SON AME

94. Monument funéraire, dit du chanoine de Nocé, au mur, marbre gris beige. 1ère moitié du 17e siècle. Cadre d'une peinture sur pierre disparue, représentant le Christ mort, et attribuée à Nicolas Poussin. Un socle supportait à l'origine le buste sculpté du chanoine. Hauteur de la partie conservée : 84 cm ; largeur : 122 cm ; profondeur : 24 cm.

- Élément d'un monument funéraire (priant). Calcaire gris, dit « pierre bleue », 1ère moitié du 17e siècle.

95. Petite dalle funéraire d'Alexandre Diré, en calcaire gris foncé. Vers 1522 (1523 n. st.). Dalle abîmée, exfoliée, usée, fendue, cassée, rescellée, en partie masquée par du ciment. Ht : 70 cm et la : 58 cm. L'épitaphe gravée sur le pourtour, entre deux filets, interrompue par quatre quadrilobes aux angles, se poursuit sur le champ de la dalle.

Epitaphe (connue par un document)

[Chy gist discrete] /
[personne Alexandre dire] /
[chanoine de] /
[ceens qui trespassa] /
[le dernier jour] /
de mars [l'an] mil /
Vc XXII priez /
dieu pour /
son ame

96. Élément de dalle funéraire en calcaire gris. Dalle fendue, écaillée. Indatable. Ht : 33 cm et la : 57 cm. Aucune inscription visible.

97. Dalle funéraire ou élément de dalle en calcaire ou marbre noir. Indatable. Surface totalement usée. Ht : 55 cm et la : 58 cm. Aucune inscription visible.

98. Dalle funéraire ou élément de dalle en calcaire gris. 17e ou 18e siècle ? Dalle très abîmée : surface usée et exfoliation. Ht : 81 cm et la : 57 cm. L'épitaphe était gravée sur le champ. Quelques jambages sont encore visibles.

99. Petite dalle funéraire en calcaire ou marbre noir avec quelques veines claires. Indatable. Quelques éclats. Surface totalement usée. Ht : 73 cm et la : 58 cm. Aucune inscription visible.

100. Petite dalle funéraire, calcaire noir. Indatable. Dalle très abîmée : surface totalement usée, exfoliation. Ht : 89 cm et la : 58 cm. Aucune inscription visible.

Annexe 2

Liste des monuments funéraires ou commémoratifs (dalles, plaques ou tableaux)- suite

101. Dalle funéraire ou élément de dalle. 17e ou 18e siècle. Dalle très abîmée, exfoliation. Ht : 53 cm et la : 57 cm. L'épithaphe était gravée sur le champ. Quelques lettres ou jambages plus profondément gravés sont encore visibles.

102. Emplacement d'une tombe ? (pierre en calcaire coquillier de teinte crème), en partie masqué par les marches donnant accès au sanctuaire. Ht de la partie visible : 116 cm et la : 76 cm. La hauteur totale doit avoisiner 175 cm. Aucune inscription apparente.

103. Au sol, dalle de ciment occupant probablement l'emplacement d'une dalle ? Il en subsiste l'encadrement en marbre ; ht : 129 cm et la : 80 cm.

104. Dalle funéraire ou élément de dalle en calcaire ou marbre noir. Indatable (17e ou 18e siècle ?). Dalle totalement usée ; fentes et cassures. Ht : 55 cm et la : 51,5 cm. Aucune inscription visible.

105. Dalle funéraire ou élément de dalle en calcaire ou marbre noir. Indatable (17e ou 18e siècle). Dalle totalement usée ; quelques fentes. Ht : 51,5 cm et la : 51,5 cm. Aucune trace visible d'inscription ou décor.

106. Dalle funéraire ou élément de dalle en calcaire ou marbre noir. Indatable (17e ou 18e siècle). Dalle totalement usée. Ht : 50,5 cm et la : 51 cm. Aucune trace visible d'inscription ou décor.

107. Dalle funéraire en calcaire ou marbre noir. Indatable (17e ou 18e siècle) Surface totalement usée. Ht : 100 cm et la : 51 cm. Aucune trace visible d'inscription ou décor.

108. Au mur, plaque funéraire en calcaire blanc, de Florent de Champi. Vers 1519. Quelques fentes. Ht : 31 cm et la : 49 cm. Inscription gravée et peinte en rouge.

Epitaphe :

CHY.GIST.PAR.MORT.AUPRES.DE.CE.PILIER /
MAICTRE FLORE[N]T DE CHA[M]PI.DE.HAULT.PRIS : /
DES.BONS.ENFANS.PRINCIPAL.BACCHELIER /
FERME.ET.BIEN.EN.THEOLOGIE.APPRIS /
EN.SON.VIVANT.ETOIE[N]T.EN.LUI.CO[M]PRIS /
BON.LOS.ET.PRIS.ET.E[N]TIERS.CO[MM]E.UNG.OEUF /
QUI.TREPASSA.ET.FUST.DE.MORT.SOUPPRI[S] /
LE.JOUR.SAI[N]CT.PAUL.MIL.CI[N]CQ CE[N]TZ.DIX.NOEUF.

109. Dalle funéraire de Raoul Lévêque, en calcaire ou marbre noir. Vers 1744. Surface très usée avec des fentes ; l'épithaphe est très effacée. Ht : 74 cm et la : 50 cm. L'épithaphe était gravée sur l'ensemble du champ et délimitée par un filet gravé.

Le seul registre de sépultures conservé pour la collégiale, mentionne l'inhumation le 3 mai 1744 du corps de vénérable et discrète personne « Raoul L'Evesque », prêtre, docteur de Sorbonne, chanoine et chancelier de l'église royale de Saint-Quentin, décédé à 59 ans, le 1er mai. Il a été inhumé vis-à-vis la chapelle de Notre-Dame sous la Tour, dans le bas-côté de la nef.

CY GIST [...]

[.....]

[.....]

[.....]

[DE CETTE] EGLISE [DECEDE] /

LE PREMIER MAY 1744 /

PRIEZ POUR LUY.

110. Dalle funéraire en calcaire ou marbre noir veiné de blanc. 17e ou 18e siècle. Très forte usure de la surface qui rend l'épithaphe presque totalement illisible. Ht : 65,5 cm et la : 50 cm. Epitaphe gravée sur l'ensemble du champ. On ne distingue plus que les lettres D. O. (de l'abréviation D. O. M.) et quelques jambages de lettres.

111. Dalle funéraire de calcaire ou marbre noir avec quelques veines blanches. 17e ou 18e siècle. Très forte usure de la surface. Ht : 64 cm et la : 50 cm. Epitaphe gravée sur l'ensemble du champ, presque entièrement effacée.

Epitaphe :

CY GIST LE CORPS DE /

[N]OBLE HO[MME.....] /

B[.....E ou T]AU SIEUR DU ... /

[.....]

112. Dalle funéraire de calcaire ou marbre noir. 17e ou 18e siècle. La dalle est éclatée en morceaux et quelques fragments sont manquants ; forte usure de la surface. Ht : 68 cm et la : 50 cm. Epitaphe gravée sur le champ de la dalle, presque entièrement effacée.

HIC IACET VENERABILIS AC /

DISECRETUS VIR MAGISTER IOANN[.] /

BAPTISTA [.....X PRESB]YTER /

[COLLEGIA] /

[.....] /

[.....] OBI[IT.....] /

113. Dalle funéraire de Marie-Madeleine Mahon, en calcaire ou marbre noir, provenant de l'église paroissiale Saint-André. Vers 1720. Usure de la surface de la pierre. Ht : 51,5 cm et la : 50 cm. Epitaphe gravée sur l'ensemble du champ, très effacée, délimitée par un filet gravé. La dalle a vraisemblablement été faite du vivant du mari, après le décès de son épouse.

Marie-Madeleine Mahon, décédée à 39 ans, a été inhumée le jour même de sa mort, sous les bancs, près du pilier qui était vis-à-vis l'autel de Saint-André. Quentin Corbizet était marchand de vin. Cette dalle a rejoint la collégiale, au moment de la Révolution ou au tout début du 19e siècle.

D. O. M. /

ICY REPOZENT LES CORPS DE [MARIE] /

MADELEINE MA[H]O[N] FEMME DE /

QUENTIN CORBIZET MARCHAND /

[ET PRU]DHOM[ME] DE LA VILLE /

DE SAINT QUENTIN DECEDEE /

[LE 3] JUIN 1720 /

ET DUDIT CORBIZET /

DECEDE LE (partie non gravée) /

PRIEZ DIEU POUR LEURS AMES

114. Dalle funéraire de Claude d'Achery, en calcaire ou marbre noir avec veines blanches. Vers 1695 (mort le 24 avril 1695). La surface est un peu abîmée et un mot est bûché. Ht : 50 cm et la : 50 cm. Epitaphe gravée sur l'ensemble du champ.

D. O. M. /

HIC IACET MAGISTER /

CLAUDIUS D'ACHERY /

PRESBITER CANONICUS /

SANCTE PECINNAE ET HUIUS /

INSIGNIS ET [mot bûché correspondant à « royale »] /

ECCLESIAE CAPELLANUS /

COMMUNITATIS OBIIT /

OCTAVO [K ?]AL MAII ANNO /

DOMINI 1695 /

REQUIESCAT IN PACE

115. Dalle funéraire d'Henri-Louis de Maubreul, en calcaire ou marbre noir. 17e ou 18e siècle. Peut-être s'agit-il du chanoine Henri de Maubreul ou de Maubreuil, inhumé chapelle Saint-Louis le 19 février 1685 ? Des écailles se sont détachées sur les bords ; usure de la surface. Ht : 52 cm et la : 50 cm. Epitaphe gravée sur le champ, partiellement effacée.

D O M /

HIC JACET /

HENRICUS LUDOVICUS /

DEMAUBREUL PRE[SBYTER] /

CANONICUS ECCLE[.....] /

COLLEGIAL[.....] S. [.....] /

CAPELLANUS DE C[OMMUNITA..] /

HUIUS [insign ou regal]IS [....] /

OBIIT DIE [.....] /

ANNO D[omini.....] /

[R]EQUI[escat in pace]

116. Élément de la dalle funéraire de François Guillaume, en calcaire ou marbre noir. Début du 18e siècle. Ht conservée : 34,5 cm et la : 47 cm. Epitaphe gravée sur le champ.

[HIC] JACET /

MAGISTER FRANCISCUS /

GUILLAUME PRESBYTER /

HUIUS ECCLESIAE [regalis ? bûché] /

SANCTI QUINTINI DE /

COMMUNITATE CAPELLANUS /

OBIIT DIE DECIMA OCTAVA /

FEBRUARII ANNO DOMINI /

170[2 ? ou 1703]

117. Plate-tombe avec les gisants de Pierre d'Estourmel, seigneur de Vendhuile, et de sa fille Adrienne, en « pierre bleue ». 2e quart du 16e siècle (provient de l'église de Vendhuile, via le musée de Saint-Quentin). Mauvais état : quelques éléments des gisants sont cassés ainsi que des parties de l'épithaphe. Epithaphe sculptée en relief sur le bord de la pierre.

[...] DE [...] NOBLE HO[MM]E PIERE DESTORML SR DE VENDUYL QUI TRE[PAS]SA EN LA CITE DE
CA[M]BRAY LE VIIIIE IOUR DE IULLET A[N] /
[M] VCXXVIII FUT ENT[E]RRE A ST GIRY QUA[N]T ON FIT LE CHASTIAU [.....] /
[.....] CY GIST MADAMOISELLE ANDRIEN DESTORML FILLE DUDY SR DETORML QUI /
TREPASSA L AN MIL VC ET (la fin de la date n'est pas sculptée)

118. Monument funéraire de l'archiprêtre Charles Florimond Tavernier. Il est composé d'un enfeu de la limite des 13e et 14e siècles où se trouvait jusqu'à la Révolution le gisant du chanoine Grégoire de Ferrière. Il en reste le socle du gisant, sur lequel a été installé en 1866, le gisant de l'archiprêtre Charles-Florimond Tavernier, sculpté dans le calcaire par Jean Du Seigneur en 1865. Il est surmonté d'une peinture murale d'origine ancienne (15e ou 16e siècle) mais très restaurée, représentant saint Quentin encensé par deux anges. Il a été complété d'une clôture en fer forgé (bénédiction le 6 mars 1866).

Inscription peinte vers 1865-1866 sur le bord de l'arc de l'enfeu, très effacée :

[Ici fut la sépulture détruite] en 1793 [de Me Grégoire] de Ferrières chan. de cette église [coll. et roy. vers l'an de N. S. 1260]

Inscription gravée sur le bord du gisant :

LE CLERGÉ, LE CONSEIL DE FABRIQUE ET LES PAROISSIENS /
ONT ÉRIGÉ CE MONUMENT A LEUR VÉNÉRÉ PASTEUR, L'AN DE N. S. MDCCCLXVI.

Signature gravée : JEAN DU SEIGNEUR SCULPSIT / PARIS 1865

Inscriptions gravées dans le mur, au-dessus du gisant.

Au centre :

A LA MÉMOIRE /

DE Me CHARLES FLORIMOND TAVERNIER /

DÉCÉDÉ CURÉ ARCHIPRÊTRE DE ST QUENTIN /

LE 5 MARS 1865, /

DONT LE CORPS REPOSE DANS LE CIMETIÈRE DE CETTE PAROISSE. /

NÉ A CILLY LE 3 MARS 1800. /

ORDONNÉ PRÊTRE EN 1823, PROF. AU GD SEMINE DE SOISSONS EN 1822, /

CURÉ DE BURELLE EN 1824 ET DE ROSOY-SUR-SERRE EN 1828, /

CHAN. TITUL. DE LA CATH. DE SOISSONS MEMB. DU CONS. EPISC. EN 1837, / CURÉ ARCHIPRÊTRE DE
ST QUENTIN EN 1844.

A gauche :

Il dit /

comme David : /

Domine dilexi decorem /

domus tuae et commença la /

restauration de cette Eglise avec /

le concours de la Fabrique et des Fidèles

Il fonda l'Ecole des Frères de la doctrine /

chrétienne, les Augustines garde-malades /

les Petites Soeurs des pauvres la Conférence /

de St Vincent de Paul l'oeuvre des Dames de /

la Providence celle de Marie au Temple /

les Confréries de Notre-Dame des Victoires /

des Mères chrétiennes, de St Joseph, etc.

A droite :

défunctus /

adhuc loquitur /

Voici ses dernières /

paroles, qu'il a voulu être gravées sur son tombeau. /

A la Paroisse de Saint-Quentin /

qui m'est si chère je recommande : /

La sanctification du dimanche, /

L'assistance à la messe de paroisse, /

La confession et la communion pascale, /

enfin l'esprit de paroisse et le dévouement /

au Pasteur et à ses oeuvres. /

Priez Dieu pour son âme

119. Dalle funéraire en « pierre bleue ». Epoque médiévale ? Dalle très usée, abîmée, effacée, exfoliée ; quelques creux sont bouchés avec du ciment. Ht : 235 cm et la : 145 cm. Aucune trace visible d'inscription ou décor.

120. Dalle funéraire en « pierre bleue ». Probablement d'époque médiévale. Dalle très usée, abîmée, fentes ; exfoliation ; des réparations ont été effectuées avec du ciment. Ht : 290 cm et la : 145 cm. Aucune trace visible d'inscription ou décor, à l'exception des creux correspondant à l'emplacement des mains et de la tête.

121. Dalle ou élément de dalle, en calcaire gris dit « pierre bleue ». Indatable. Dalle très abîmée ; exfoliation. Ht : 147 cm et la : 147 cm. Aucune trace visible d'inscription ou décor.

122. Dalle funéraire ou élément de dalle en calcaire gris dit « pierre bleue ». Indatable. Ht : 73 cm et la : 106 cm. Plus rien de visible.

Bras nord du petit transept

123. Grande dalle funéraire d'un chanoine, en calcaire gris dit « pierre bleue ». 13e ou 14e siècle. Dalle cassée. Ht : 360 cm et la : 180 cm. On distingue encore la trace en creux de l'incrustation de la tête et sans doute des mains qui semblaient présenter un livre. Sur les bords, traces en creux de l'incrustation des lames de cuivre qui portaient l'épithaphe, et des quadrilobes d'angle.

124. Dalle funéraire en pierre gris-beige, presque entièrement effacée. 16e ou 17e siècle. Ht : 187 cm et la : 110 cm. Le décor était à l'origine en relief gravé. On distingue encore, quoique difficilement, quelques lettres, et dans un angle un motif décoratif correspondant sans doute à un symbole évangélique.

125. Petite dalle funéraire en calcaire gris. 16e siècle. Ht : 70 cm et la : 55 cm. Il y avait une épithaphe sur le pourtour et un écu au centre, dont on voit quelques traces indéchiffrables.

126. Petite dalle funéraire de Jean du Hamel, en pierre beige. Usure de surface. Vers 1575. Ht : 41 cm et la : 45 cm
Epithaphe gravée sur le champ :

Cy gist (honorable ? homme) /

Jehan du [Hamel] en son /

vivant [eschevin] de la ville /

de St Quentin qui deceda /

le 5e jour de juillet Mil Vc /

LXXV priez Dieu pour son âme

127. Fragment de dalle funéraire en calcaire dit « pierre bleue ». 16e ou 17e siècle. De la dalle, il subsiste l'angle supérieur gauche et la représentation d'un élément de chapiteau et de colonne. Hauteur conservée : 35 cm et largeur conservée : 52 cm. L'épithaphe était sculptée en relief méplat, sur la périphérie de la dalle.

Partie de l'épithaphe conservée : [.....] LA PLESNOIE QVI ES[.....]

Il s'agit peut-être de la dalle d'un membre de la famille de La Fons.

128. Grande dalle funéraire en calcaire gris dit « pierre bleue ». 15e ou 16e siècle ? Dalle abîmée, effacée, très usée ; traces d'exfoliation. Ht : 300 cm et la : 180 cm. Il y avait des quadrilobes aux angles. L'épithaphe, presque entièrement effacée, était gravée à la périphérie de la dalle. On distingue encore : [...] l'an de [...] et des jambages de lettres.

129. Très grande dalle funéraire en marbre noir ou calcaire dit « pierre bleue ». Epoque médiévale (13e ou 14e siècle). Ht : 381 cm et la : 187 cm. Surface totalement usée. La surface présente des traces en creux subsistant d'incrustations de pierre ou de cuivre, et la trace des deux mains et de la tête. Les deux mains tenaient ou présentaient peut-être un livre.

130. Dalle funéraire de Charles Artus Vigier et de son épouse Madeleine Brehon, en marbre noir ou en calcaire dit « pierre bleue », provenant de l'église Saint-André. Vers 1701. Dalle usée, abîmée, fracturée. Ht : 202 cm et la : 106 cm. L'épithaphe, gravée sur le champ de la pierre, devient par endroits difficile à déchiffrer :

CY REPOSENT CHARLES [ART]US /

[VIGIER] CY DEVANT VALET DE /

CHAMBRE DU ROI GRAND PREVOST /

DE ST QUENTIN [FRERE SER]VANT /

D'ARMES DE L'ORDRE [ROYAL] /

MILITAIRE DE L'HOSPITAL [.....]DE /

DE NOTRE DAME DE MONT CARMEL /

ET DE St LAZARE DE JERUSALEM /

DECEDE LE DIX-HUIT NOVENBRE /

1701 /

ET DAME MAGDELEINE BREHON (ou BROHON) /

SON EPOUSE DECEDEE LE 28 /

FEVRIER 1711 /

REQUIESCANT IN PACE

(Charles Artus du Vigier, écuyer, conseiller du roi, prévôt des maréchaux de France à la résidence de Saint-Quentin et ancien échevin de Saint-Quentin, portait : d'azur, à trois merlettes d'argent, 2 et 1. L'acte de décès de sa femme la nomme Madeleine Brehon. Elle est morte le vendredi 27 février 1711 et a été inhumée le lendemain dans l'église Saint-André).

131. Dalle funéraire en marbre ou calcaire veiné gris-beige. Indatable. La surface est totalement usée. Ht : 185 cm et la : 95 cm. Aucune trace visible d'inscription ou décor.

Collatéral nord du chœur

132. Dalle ou élément de dalle en calcaire gris-noir poli. Indatable. Traces d'exfoliation en surface et fractures. 107 cm x 71 cm. Plus rien de visible.

133. Dalle funéraire de chanoine en calcaire gris-noir. Epoque médiévale. Exfoliation. Ht : 295 cm et la : 152 cm. Les traces en creux de la tête et des mains du religieux sont encore visibles contrairement à l'épithaphe qui a disparu.

134. Grande dalle funéraire en pierre gris-noir, probablement médiévale. Dalle très abîmée, fracturée, avec des trous réparés au ciment ; exfoliation de la surface. Ht : 292 cm et la : 148 cm. Aucune trace visible d'inscription ou décor.

135. Petite dalle funéraire en calcaire blanc. 15e ou 16e siècle. Surface totalement usée. Ht : 145 cm et la : 87 cm. Du décor et de l'épithaphe, il ne subsiste plus, dans un angle, que la trace d'un quadrilobe et celle de l'emplacement de l'épithaphe qui suivait le pourtour de la dalle entre deux filets incisés.

136. Dalle funéraire de Jean-François Joseph Gambier, en calcaire gris ou marbre avec quelques veines blanches. Présence de fentes. Ht : 64,5 cm et la : 64,5 cm. Le défunt était chapelain de la chapelle Saint-Jacques, fondée dans l'hôpital Saint-Jacques. Il avait été inhumé dans le bas-côté gauche du chœur entre deux piliers, vis-à-vis la porte latérale du chœur et l'entrée de la chapelle Saint-Jean-Baptiste. L'épithaphe est gravée sur la totalité du champ, délimitée par un filet incisé.

D. O. M. /

CY GIST /

VENERABLE ET DISCRETE PERSONNE /

MAITRE JEAN [FRANCOIS] GAMBIER /

PRETRE BACHELIER [EN THEOLOGIE] /

CHANOINE DE L'EGLISE COLLEGIALE /

DE SAINTE PECINNE CHAPELAIN DE /

L'EGLISE ROYALE DE SAINT QUENTIN /

ET VICAIRES DE LA PAROISSE DE SAINTE /

MARGUERITE [NE LE 24] JANVIER /

1720, DECEDE LE [20 MAI] 17[54] /

PRIEZ DIEU POUR LE REPOS /

DE SON AME

137. Dalle funéraire en calcaire ou marbre noir. 17e ou 18e siècle. Dalle fracturée en plusieurs morceaux et très usée en surface. Ht : 93 cm et la : 66 cm. Il y avait un filet gravé autour de l'épithaphe qui occupait le champ de la dalle. De l'épithaphe, on ne distingue plus que les jambages des lettres. Sans doute y avait-il également des armoiries dans la partie supérieure car on observe des traces de bûchement.

138. Emplacement possible d'une dalle funéraire carrée, posée sur sa pointe. Cet emplacement est bouché par du ciment. 100 cm de côté.

139. Grande dalle funéraire en calcaire gris sombre. Epoque médiévale. Dalle très usée et fracturée en plusieurs morceaux ; exfoliation. Ht : 290 cm et la : 145 cm. Aucune trace visible d'inscription ou décor.

140. Grande dalle funéraire en calcaire gris. Epoque médiévale. Dalle fracturée, avec un manque bouché par du ciment ; surface abîmée avec exfoliation. Ht : 290 cm et la : 146 cm. Trace en creux de la tête rasée et des mains jointes

141. Grande dalle funéraire en calcaire gris. Epoque médiévale. Dalle fracturée ; surface abîmée avec exfoliation. Ht : 295 cm et la : 148 cm. Il ne reste de visible que les traces en creux de la tête et des mains jointes

142. Grande dalle funéraire en calcaire gris. Epoque médiévale : 13e ou 14e siècle. Dalle fracturée ; surface très usée, un peu abîmée. Ht : 345 cm et la : 175 cm. On voit les traces en creux de la tête et des mains et, sur un des côtés, l'emplacement de la bande de cuivre qui portait l'épithaphe

143. Grande dalle funéraire en calcaire gris, Epoque médiévale. Dalle fracturée en nombreux morceaux ; surface abîmée avec exfoliation. Ht : 354 cm et la : 172 cm. On distingue encore en creux la trace de la tête et des mains jointes en prière, et l'emplacement de la lame de cuivre qui portait l'épithaphe

144. Fragment de dalle funéraire en calcaire gris. Indatable. Surface usée. Ht : 30 cm et la : 172 cm

145. Enfeu. 13e siècle ?

Y. Dalle commémorative insérée dans le mur nord du chœur, calcaire. Seconde moitié du 19e siècle. Au centre, le champ a été abaissé et peint en doré, puis l'inscription a été gravée sur le champ de la pierre.

Le II Mai de L'An de l'Incarn. /

MCCXXVIII, Les Reliques /

de ST QUENTIN, de ST CASSIEN /

et de ST VICTORICE Furent /

transFérées de cette Crypte /

dans la neF de L'ancienne /

Eglise, en attendant Leur /

élévation dans Le nouveau /

Choeur qui était en construction.

Bras nord du grand transept

146. Dalle funéraire en partie masquée par un plan incliné. Indatable (époque médiévale ?). Surface usée avec exfoliation. Ht visible : 113 cm et la : 143 cm. Aucune trace visible d'inscription ou décor

147. Dalle funéraire en calcaire gris. Indatable. Surface usée avec exfoliation. Ht : 280 cm et la : 146 cm. Aucune trace visible d'inscription ou décor

148. Dalle funéraire en calcaire gris. Indatable. Surface usée avec un début d'exfoliation. Ht : 247 cm et la : 145 cm. Aucune trace visible d'inscription ou décor

149. Dalle funéraire en calcaire gris. Indatable. Surface usée, avec exfoliation. Ht : 247 cm et la : 145 cm. Aucune trace visible d'inscription ou décor

150. Dalle funéraire en calcaire ou marbre noir. Indatable. Surface totalement usée ; dalle très abîmée, fracturée en nombreux éléments et restaurée avec du ciment teinté. Ht : 262 cm et la : 129 cm. Aucune trace visible d'inscription ou décor

Z. Plaque funéraire du chanoine Pierre Alavoine (mort le 1er décembre 1439), calcaire blanc. Surface usée ; la disparition de quelques fragments de matière complique la lecture de quelques mots. Largeur approximative : 43 cm. L'épithaphe est gravée et peinte sur la totalité du champ :

Chi deva[n]t gist Mess[ire Pierre] /

[Alavo]in[n]e pstre iadis cha/

nonne de ceste esglise qui /

trespassa le p[re]mier iour /

du mois de decembre /

l'an mil cccc xxxix /

Dieux en ait l'ame. Amen.

Cryptes et dépôt lapidaire

- Plaque commémorative en marbre blanc veiné de gris. Vers 1873. Inscription gravée et dorée.

GLOIRE À LA TRÈS SAINTE TRINITÉ.

DANS CET ANTIQUE CERCUEIL DE /

MARBRE BLANC REPOSA, PENDANT LES /

PREMIERS SIÈCLES, LE SAINT CORPS DU /

BIENHEUREUX QUENTIN, MARTYR DE J.C. /

APÔTRE DU VERMANDOIS, PATRON DE CETTE /

INSIGNE COLLÉGIALE ET DE TOUTE LA CITÉ. /

L'AN DE L'INCARNATION DE N.S. /

MDCCCLXXIII CE CAVEAU, DÉJÀ /

CONSTRUIT AU TEMPS DE CHARLEMAGNE, /

FUT REVÊTU DE MARBRE, ET LE CERCUEIL /

FUT DÉPOSÉ SUR CETTE TABLE DE PIERRE. /

SAINTE QUENTIN, PRIEZ POUR NOUS.

- Plaque commémorative insérée dans une cloison de brique de la crypte archéologique, calcaire, 1866. Inscription gravée sur le champ de la plaque.

EN 1865, CE SOL AYANT [été fouillé] /

PAR ORDRE DU CONSEIL [de fabrique] /

LES RESTES [ci-] INCLUS D'ANCIEN[s monuments] /

FURENT DÉCOUVERTS [; et] E[n 1866 ce caveau] /

FUT CONSTRUIT [POUR] ASSURER [leur] /

CONSERVATION EN L'ÉTAT [et] /

POSITION OU ILS AVAIENT ETE T[rouvés.]

- Dalle funéraire de Denise Blanchart ; calcaire. Vers 1493. Dalle très usée en surface. Mesures : 63 cm de côté et 10 cm d'épaisseur. Elle est ornée de la représentation (sculptée en relief engagé) de la défunte debout et de face, et de quadrilobes aux angles. Epithaphe gravée sur le pourtour, entre deux filets.

Epithaphe (approximative) :

Ci gist demoiselle denise Bla[n]chart en so[n] vivant /

fem[m]e de pierre le [Rouers ?] et depuis fem[m]e de /

pierre lefèvre qui est décédée l a[n] M CCCC IIIIXX et /

XIII le XXIIIe jo[ur] de dece[m]bre priez dieu po[ur] so[n] ame

- Plaque commémorative d'une fondation obituaire, calcaire blanc, début du 17e siècle. Plaque incomplète et brisée en deux parties. Inscription gravée sur le champ de la pierre.

[.....]

[.....] defuncte damlle Anthoi /

nette de St Marcq chanter a perpetuite chacun /

dimanche revenant de la procession ordinaire /
estant devant le Crucifix le deprofundis et l'oraison /
convenable jeter de l'eau beniste sur la tombe de /
ladicte deffuncte ce fait de chanter Veni Creator /
et l'oraison convenable []est moyennant la /
somme de cent quatre vingt livres Jehan /
[.....] et Noé Doffinon (?) héritiers []de leurs /
[.....]ladicte de St Marcq ont païé aux mar /
guilliers de cestdicte église pour [.....]
ad
[..... eglise ?] /
[s de pasque en l'an /
1606 lesdicts marg[ui]lliers se sont charge de paier à /
perpetuite par chacun an auz curé clerq et [officier ?] /
de cestdicte église sept livre dix soubz pourladicte /
charge a quoy ilz ont par ledictz contract /
obliges les biens de cestdicte église. Priez /
dieu pour l ame de ladicte deffuncte et po[u]r /
tous [ses parents ?] et amis trespassez.

Illustrations



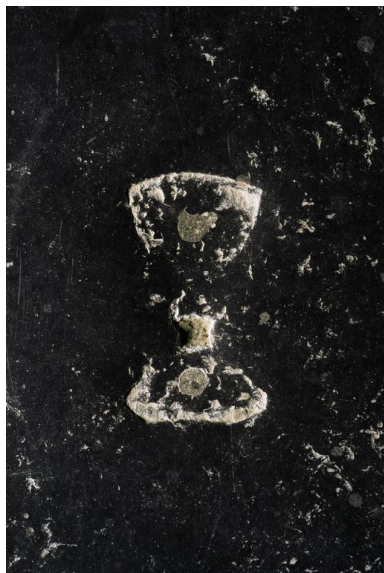
Vue d'un sarcophage en calcaire,
découvert lors de fouilles.
Phot. Thierry Lefébure
IVR22_20100200013XA



Vue de la dalle funéraire d'un
religieux, 12e ou 13e siècle.
Phot. Thierry Lefébure
IVR22_20090200377XA



Vue de la dalle funéraire d'un
chanoine, 13e ou 14e siècle.
Phot. Thierry Lefébure
IVR22_20090200387XA



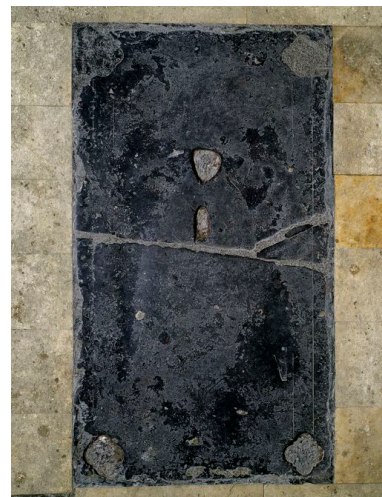
Détail de la dalle funéraire d'un prêtre, montrant la trace en creux d'une incrustation en forme de calice.

Phot. Thierry Lefébure
IVR22_20090200364NUCA



Vue de la dalle funéraire d'un religieux, époque médiévale.

Phot. Thierry Lefébure
IVR22_20090200390XA



Vue de la dalle funéraire d'un chanoine, 15e ou 16e siècle.

Phot. Thierry Lefébure
IVR22_20090200389XA



Vue d'une dalle funéraire (16e siècle ?).

Phot. Thierry Lefébure
IVR22_20090200228XA



Vue de la dalle funéraire d'un religieux, 16e siècle ?

Phot. Thierry Lefébure
IVR22_20090200392XA



Vue d'une dalle funéraire indéchiffrable, 16e siècle.

Phot. Thierry Lefébure
IVR22_20090200380XA



Vue de la dalle funéraire du chanoine
Alexandre Diré, mort vers 1523.
Phot. Thierry Lefébure
IVR22_20090200359NUCA



Vue de la dalle funéraire
de Marguerite Diré,
morte en 1553 (ou 1554).
Phot. Thierry Lefébure
IVR22_20090200379XA



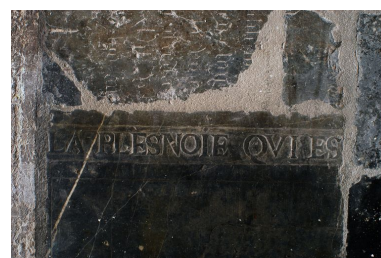
Vue de la dalle funéraire de
Jean du Hamel, échevin de
Saint-Quentin, mort en 1575.
Phot. Thierry Lefébure
IVR22_20090200360NUCA



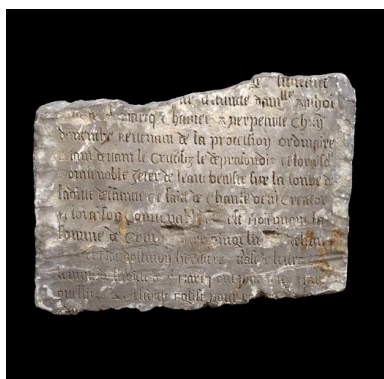
Vue de la dalle funéraire de
Jeanne Godin, femme de Claude
de Hennin, morte en 1583
(provient de l'église Saint-André).
Phot. Thierry Lefébure
IVR22_20090200382XA



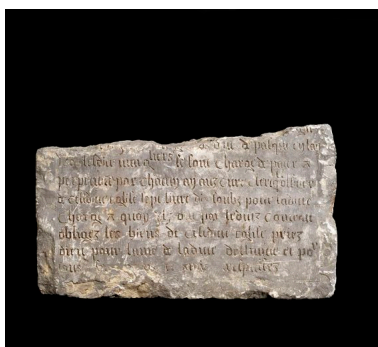
Vue de la dalle funéraire d'une
bourgeoise de Saint-Quentin, morte
dans le quatrième quart du 16e siècle.
Phot. Thierry Lefébure
IVR22_20090200378XA



Fragment de dalle funéraire d'un
membre de la famille De La Fons
de La Plesnoye, 16e ou 17e siècle.
Phot. Thierry Lefébure
IVR22_20090200361NUCA



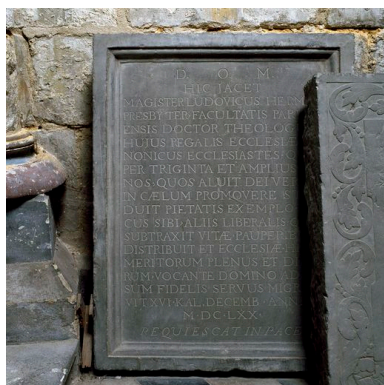
Vue d'un élément de la plaque
obituaire d'Antoinette de Saint-
Marcq, 1er quart du 16e siècle.
Phot. Thierry Lefébure
IVR22_20100200043XA



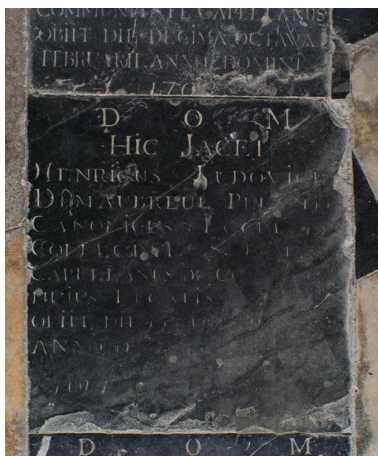
Vue d'un élément de la plaque
obituaire d'Antoinette de Saint-
Marcq, 1er quart du 16e siècle.
Phot. Thierry Lefébure
IVR22_20100200042XA



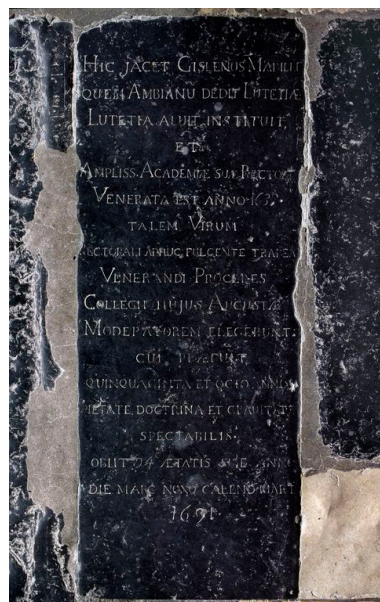
Vue de la dalle funéraire de la
famille Vignon (17e siècle).
Phot. Thierry Lefébure
IVR22_20090200385XA



Vue de la plaque funéraire
du chanoine Louis
Herman, mort en 1670.
Phot. Thierry Lefébure
IVR22_20090200196XA



Vue de la dalle du chanoine Henri-
Louis de Maubreul, mort en 1685 (?).
Phot. Thierry Lefébure
IVR22_20090200357NUCA



Vue de la dalle funéraire de
Ghislain Mabile, mort en 1691.
Phot. Thierry Lefébure
IVR22_20090200391XA



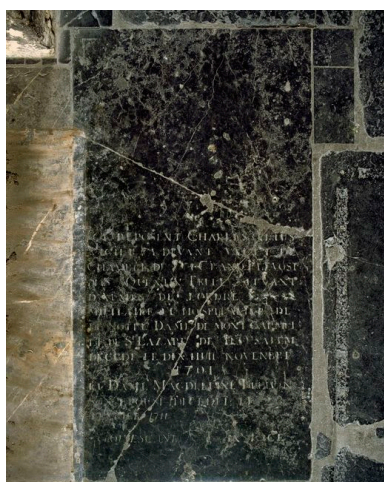
Vue de la dalle du chanoine Claude Dachery, mort en 1695.
Phot. Thierry Lefébure
IVR22_20090200356NUCA



Vue de la dalle funéraire de Pierre Dorigny, chanoine de la collégiale Sainte-Pécinne, mort en 1711.
Phot. Thierry Lefébure
IVR22_20090200203XA



Vue de la dalle du chapelain François Guillaume, mort dans les premières années du 18e siècle.
Phot. Thierry Lefébure
IVR22_20090200358NUCA



Vue de la dalle funéraire de Charles Artus Vigier et de son épouse, 1er quart du 18e siècle.
Phot. Thierry Lefébure
IVR22_20090200388XA



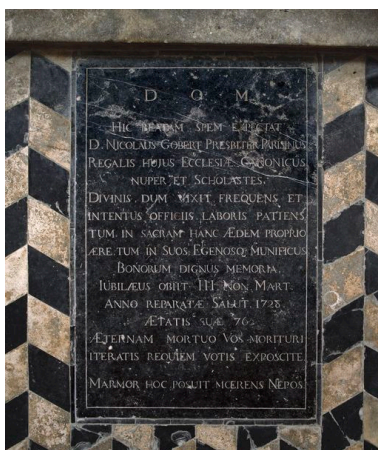
Vue de la plaque funéraire de membres de la famille Moiset, limite des 17e et 18e siècles.
Phot. Thierry Lefébure
IVR22_20090200381XA



Vue de la dalle de Marie-Madeleine Mahon, décédée le 3 juin 1720 (provient de l'église Saint-André).
Phot. Thierry Lefébure
IVR22_20090200355NUCA



Vue de la dalle funéraire du chanoine Jacques Rohart, mort en 1723.
Phot. Thierry Lefébure
IVR22_20090200197XA



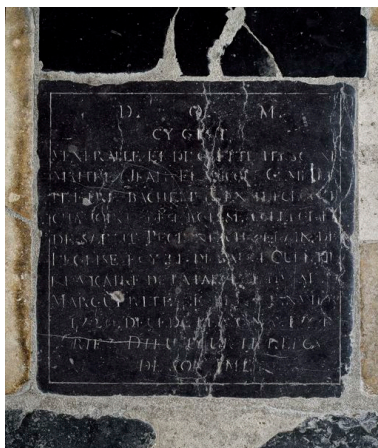
Vue de la dalle funéraire du chanoine Nicolas Gobert, mort en 1728.
Phot. Thierry Lefébure
IVR22_20090200202XA



Vue de la dalle funéraire du chanoine Raoul Lévêque, mort en 1744.
Phot. Thierry Lefébure
IVR22_20090200352NUCA



Vue de la dalle funéraire du chanoine Alexandre de Beauvais, mort en 1744.
Phot. Thierry Lefébure
IVR22_20090200384XA



Vue de la dalle funéraire du chapelain Jean-François Gambier, mort en 1754.
Phot. Thierry Lefébure
IVR22_20090200394XA



Vue de la dalle funéraire d'un noble ou d'un bourgeois, 17e ou 18e siècle.
Phot. Thierry Lefébure
IVR22_20090200353NUCA



Vue de la dalle funéraire du chanoine Jean-Baptiste Baleux (?), mort à la limite des 17e et 18e siècles.
Phot. Thierry Lefébure
IVR22_20090200354NUCA



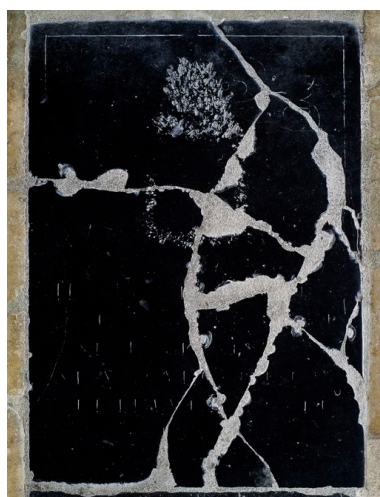
Vue de la plaque commémorative de l'érection de l'ancienne collégiale en basilique mineure, en 1876.
Phot. Thierry Lefébure
IVR22_20090200423XA



Vue de la plaque (19e siècle) qui commémore le transfert des reliques de saint Quentin, saint Victorice et saint Cassien dans la nef en 1228.
Phot. Thierry Lefébure
IVR22_20100200017XA



Vue de la plaque commémorative de l'abbé Félix Eloi Marie Genty, mort en 1889.
Phot. Thierry Lefébure
IVR22_20090200424XA



Vue d'une dalle funéraire, 17e ou 18e siècle.
Phot. Thierry Lefébure
IVR22_20090200393XA

Dossiers liés

- Oeuvre(s) partie(s) constituante(s) étudiée(s) : Fût de colonne, réemployé en sarcophage de saint Quentin (IM02004583) Hauts-de-France, Aisne, Saint-Quentin, Ancienne collégiale royale, actuellement basilique Saint-Quentin
- Oeuvre(s) partie(s) constituante(s) étudiée(s) : Monument commémoratif de Bernard Jumentier (IM02004658) Hauts-de-France, Aisne, Saint-Quentin, Ancienne collégiale royale, actuellement basilique Saint-Quentin
- Oeuvre(s) partie(s) constituante(s) étudiée(s) : Dalle funéraire à effigie gravée de Marie Le Cat, béguine (IM02004558) Hauts-de-France, Aisne, Saint-Quentin, Ancienne collégiale royale, actuellement basilique Saint-Quentin
- Oeuvre(s) partie(s) constituante(s) étudiée(s) : Dalle funéraire d'Esprit Joseph Rayer (IM02004638) Hauts-de-France, Aisne, Saint-Quentin, Ancienne collégiale royale, actuellement basilique Saint-Quentin
- Oeuvre(s) partie(s) constituante(s) étudiée(s) : Plaque commémorative romaine (disparue) : inscription votive au dieu Auguste et au dieu Volkanus (IM02004555) Hauts-de-France, Aisne, Saint-Quentin, Ancienne collégiale royale, actuellement basilique Saint-Quentin
- Oeuvre(s) partie(s) constituante(s) étudiée(s) : Sarcophage de saint Cassien (détruit) (IM02004582) Hauts-de-France, Aisne, Saint-Quentin, Ancienne collégiale royale, actuellement basilique Saint-Quentin

Oeuvre(s) partie(s) constituante(s) étudiée(s) : Plaque funéraire de Florent de Champi, principal du collège des Bons-Enfants (IM02004562) Hauts-de-France, Aisne, Saint-Quentin, Ancienne collégiale royale, actuellement basilique Saint-Quentin

Oeuvre(s) partie(s) constituante(s) étudiée(s) : Élément du monument funéraire du chanoine Jacques Chanterel (statue d'applique) : le chanoine Jacques Chanterel en prière (IM02004569) Hauts-de-France, Aisne, Saint-Quentin, Ancienne collégiale royale, actuellement basilique Saint-Quentin

Oeuvre(s) partie(s) constituante(s) étudiée(s) : Tableau commémoratif des morts de la guerre de 1914-1918 (IM02004637) Hauts-de-France, Aisne, Saint-Quentin, Ancienne collégiale royale, actuellement basilique Saint-Quentin

Oeuvre(s) partie(s) constituante(s) étudiée(s) : Plaque commémorative (détruite) de Maurice-Quentin de La Tour (IM02004567) Hauts-de-France, Aisne, Saint-Quentin, Ancienne collégiale royale, actuellement basilique Saint-Quentin

Oeuvre(s) partie(s) constituante(s) étudiée(s) : Plaque funéraire de Robert Le Listeur, chanoine de Saint-Quentin (IM02004559) Hauts-de-France, Aisne, Saint-Quentin, Ancienne collégiale royale, actuellement basilique Saint-Quentin

Oeuvre(s) partie(s) constituante(s) étudiée(s) : Plaque funéraire du chanoine Pierre Alavoine (IM02004640) Hauts-de-France, Aisne, Saint-Quentin, Ancienne collégiale royale, actuellement basilique Saint-Quentin

Oeuvre(s) partie(s) constituante(s) étudiée(s) : Sarcophage de saint Victorice (détruit) (IM02004584) Hauts-de-France, Aisne, Saint-Quentin, Ancienne collégiale royale, actuellement basilique Saint-Quentin

Oeuvre(s) partie(s) constituante(s) étudiée(s) : Élément d'un monument funéraire : priant (IM02004646) Hauts-de-France, Aisne, Saint-Quentin, Ancienne collégiale royale, actuellement basilique Saint-Quentin

Oeuvre(s) partie(s) constituante(s) étudiée(s) : Monument funéraire (?) : Vierge de Pitié avec saint Jacques et saint Nicolas présentant deux donateurs (IM02004561) Hauts-de-France, Aisne, Saint-Quentin, Ancienne collégiale royale, actuellement basilique Saint-Quentin

Oeuvre(s) partie(s) constituante(s) étudiée(s) : Plaque commémorative du chanoine Jacques Rohault (IM02004704) Hauts-de-France, Aisne, Saint-Quentin, Ancienne collégiale royale, actuellement basilique Saint-Quentin

Oeuvre(s) partie(s) constituante(s) étudiée(s) : Éléments des deux plaques obituaires de François de Sons, et de son fils François (ensemble de quatre pilastres) (IM02004581) Hauts-de-France, Aisne, Saint-Quentin, Ancienne collégiale royale, actuellement basilique Saint-Quentin

Oeuvre(s) partie(s) constituante(s) étudiée(s) : Dalle funéraire à effigie gravée de Jean Béringier, chanoine de Saint-Quentin (IM02004560) Hauts-de-France, Aisne, Saint-Quentin, Ancienne collégiale royale, actuellement basilique Saint-Quentin

Oeuvre(s) partie(s) constituante(s) étudiée(s) : Tombeau (gisant) de Pierre d'Estourmel et de sa fille Adrienne (IM02004648) Hauts-de-France, Aisne, Saint-Quentin, Ancienne collégiale royale, actuellement basilique Saint-Quentin

Oeuvre(s) partie(s) constituante(s) étudiée(s) : Dalle funéraire à effigie gravée de Mehaus Patrelote (IM02004557) Hauts-de-France, Aisne, Saint-Quentin, Ancienne collégiale royale, actuellement basilique Saint-Quentin

Oeuvre(s) partie(s) constituante(s) étudiée(s) : Plaque funéraire du chanoine Nicolas Lefebvre (IM02004645) Hauts-de-France, Aisne, Saint-Quentin, Ancienne collégiale royale, actuellement basilique Saint-Quentin

Oeuvre(s) partie(s) constituante(s) étudiée(s) : Monument funéraire, dit du chanoine de Nocé (IM02004590) Hauts-de-France, Aisne, Saint-Quentin, Ancienne collégiale royale, actuellement basilique Saint-Quentin

Oeuvre(s) partie(s) constituante(s) étudiée(s) : Tombeau en enfeu de Grégoire de Ferrière (IM02004681) Hauts-de-France, Aisne, Saint-Quentin, Ancienne collégiale royale, actuellement basilique Saint-Quentin

Oeuvre(s) contenue(s) :

Oeuvre(s) en rapport :

Les objets mobiliers de la basilique Saint-Quentin (IM02004627) Hauts-de-France, Aisne, Saint-Quentin, Ancienne collégiale royale, actuellement basilique Saint-Quentin

Auteur(s) du dossier : Christiane Riboulleau

Copyright(s) : (c) Région Hauts-de-France - Inventaire général



Vue d'un sarcophage en calcaire, découvert lors de fouilles.

IVR22_20100200013XA

Auteur de l'illustration : Thierry Lefébure

(c) Région Hauts-de-France - Inventaire général

reproduction soumise à autorisation du titulaire des droits d'exploitation



Vue de la dalle funéraire d'un religieux, 12e ou 13e siècle.

IVR22_20090200377XA

Auteur de l'illustration : Thierry Lefébure

(c) Région Hauts-de-France - Inventaire général

reproduction soumise à autorisation du titulaire des droits d'exploitation



Vue de la dalle funéraire d'un chanoine, 13e ou 14e siècle.

IVR22_20090200387XA

Auteur de l'illustration : Thierry Lefébure

(c) Région Hauts-de-France - Inventaire général

reproduction soumise à autorisation du titulaire des droits d'exploitation



Détail de la dalle funéraire d'un prêtre, montrant la trace en creux d'une incrustation en forme de calice.

IVR22_20090200364NUCA

Auteur de l'illustration : Thierry Lefébure

(c) Région Hauts-de-France - Inventaire général

reproduction soumise à autorisation du titulaire des droits d'exploitation



Vue de la dalle funéraire d'un religieux, époque médiévale.

IVR22_20090200390XA

Auteur de l'illustration : Thierry Lefébure

(c) Région Hauts-de-France - Inventaire général

reproduction soumise à autorisation du titulaire des droits d'exploitation



Vue de la dalle funéraire d'un chanoine, 15e ou 16e siècle.

IVR22_20090200389XA

Auteur de l'illustration : Thierry Lefébure

(c) Région Hauts-de-France - Inventaire général

reproduction soumise à autorisation du titulaire des droits d'exploitation



Vue d'une dalle funéraire (16e siècle ?).

IVR22_20090200228XA

Auteur de l'illustration : Thierry Lefébure

(c) Région Hauts-de-France - Inventaire général

reproduction soumise à autorisation du titulaire des droits d'exploitation



Vue de la dalle funéraire d'un religieux, 16e siècle ?

IVR22_20090200392XA

Auteur de l'illustration : Thierry Lefébure

(c) Région Hauts-de-France - Inventaire général

reproduction soumise à autorisation du titulaire des droits d'exploitation



Vue d'une dalle funéraire indéchiffrable, 16e siècle.

IVR22_20090200380XA

Auteur de l'illustration : Thierry Lefébure

(c) Région Hauts-de-France - Inventaire général

reproduction soumise à autorisation du titulaire des droits d'exploitation



Vue de la dalle funéraire du chanoine Alexandre Diré, mort vers 1523.

IVR22_20090200359NUCA

Auteur de l'illustration : Thierry Lefébure

(c) Région Hauts-de-France - Inventaire général

reproduction soumise à autorisation du titulaire des droits d'exploitation



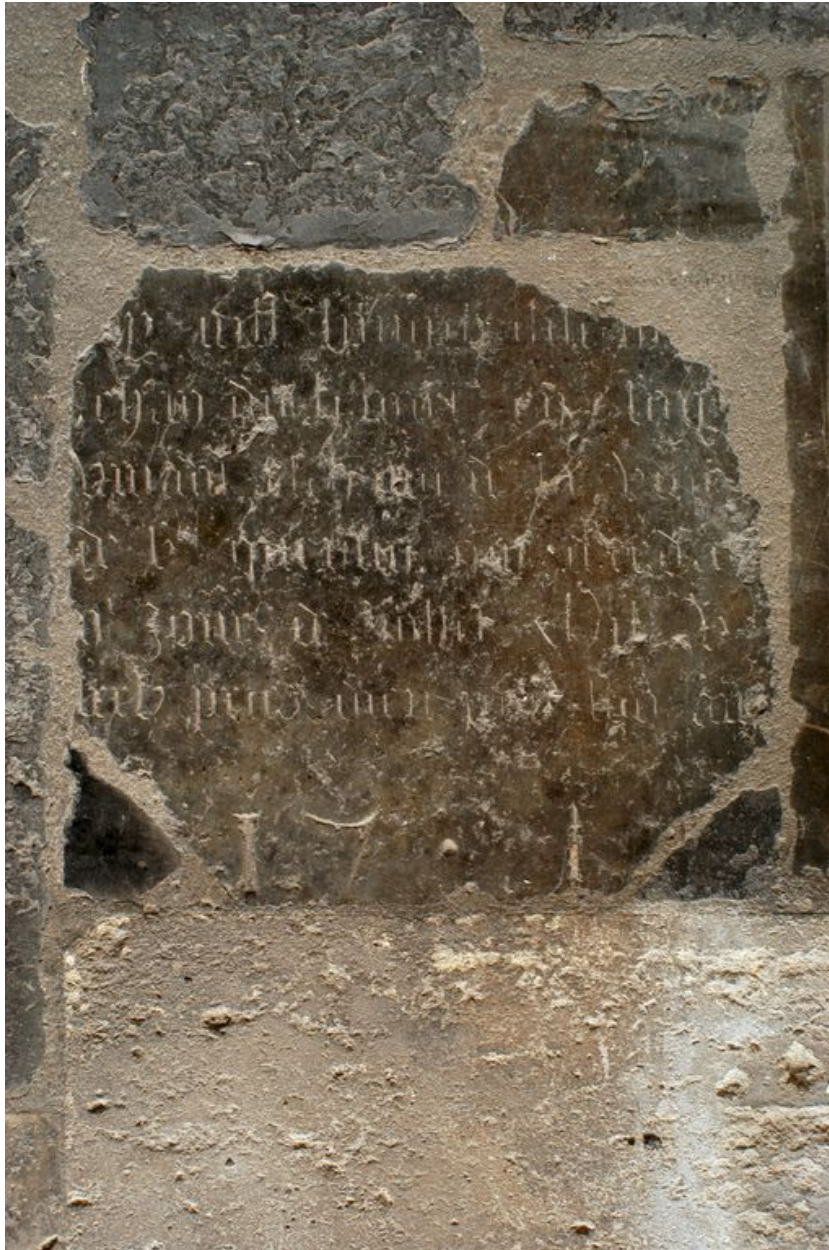
Vue de la dalle funéraire de Marguerite Diré, morte en 1553 (ou 1554).

IVR22_20090200379XA

Auteur de l'illustration : Thierry Lefébure

(c) Région Hauts-de-France - Inventaire général

reproduction soumise à autorisation du titulaire des droits d'exploitation



Vue de la dalle funéraire de Jean du Hamel, échevin de Saint-Quentin, mort en 1575.

IVR22_20090200360NUCA

Auteur de l'illustration : Thierry Lefébure

(c) Région Hauts-de-France - Inventaire général

reproduction soumise à autorisation du titulaire des droits d'exploitation



Vue de la dalle funéraire de Jeanne Godin, femme de Claude de Hennin, morte en 1583 (provient de l'église Saint-André).

IVR22_20090200382XA

Auteur de l'illustration : Thierry Lefébure

(c) Région Hauts-de-France - Inventaire général

reproduction soumise à autorisation du titulaire des droits d'exploitation



Vue de la dalle funéraire d'une bourgeoise de Saint-Quentin, morte dans le quatrième quart du 16e siècle.

IVR22_20090200378XA

Auteur de l'illustration : Thierry Lefébure

(c) Région Hauts-de-France - Inventaire général

reproduction soumise à autorisation du titulaire des droits d'exploitation



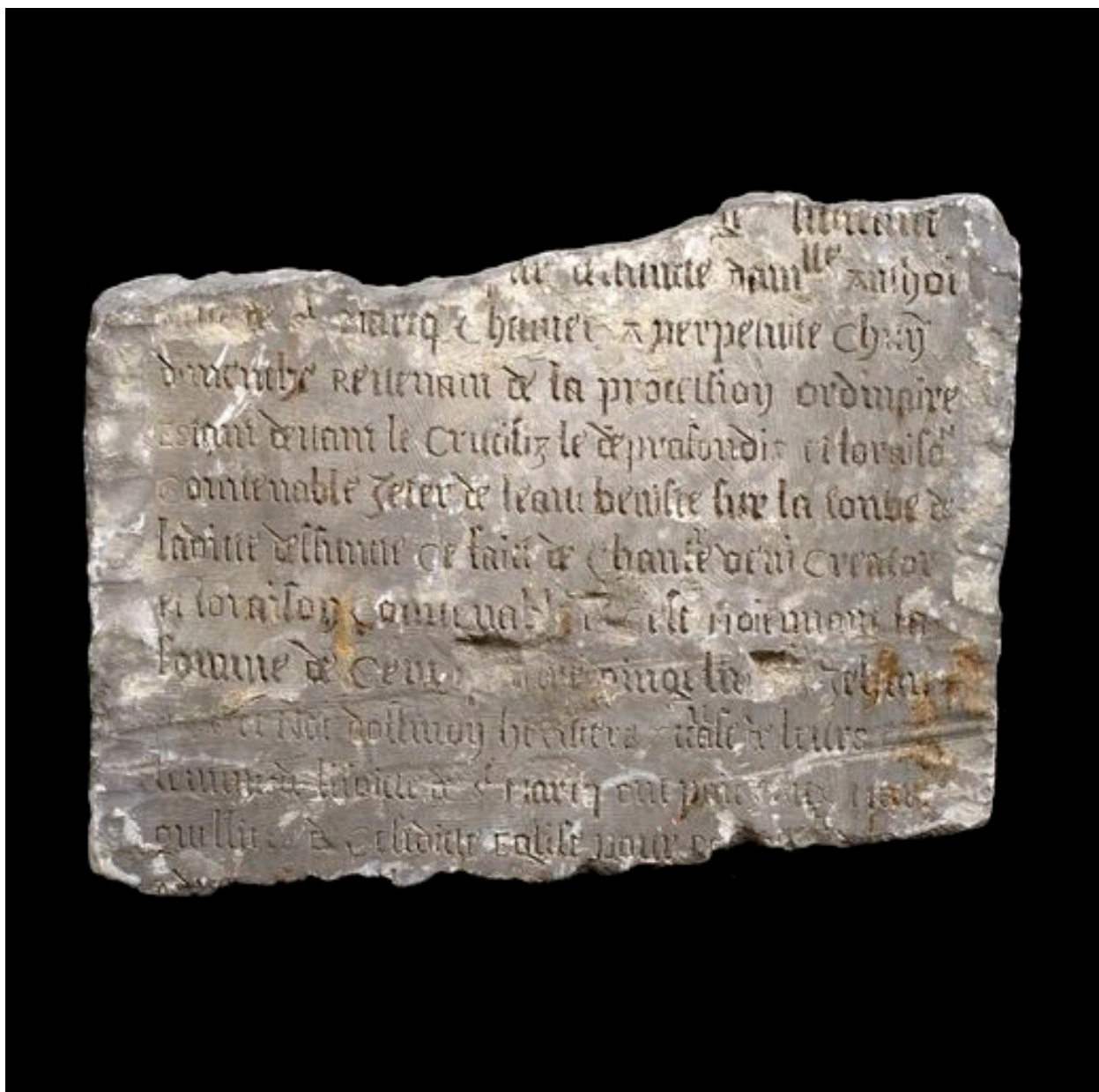
Fragment de dalle funéraire d'un membre de la famille De La Fons de La Plesnoye, 16e ou 17e siècle.

IVR22_20090200361NUCA

Auteur de l'illustration : Thierry Lefébure

(c) Région Hauts-de-France - Inventaire général

reproduction soumise à autorisation du titulaire des droits d'exploitation



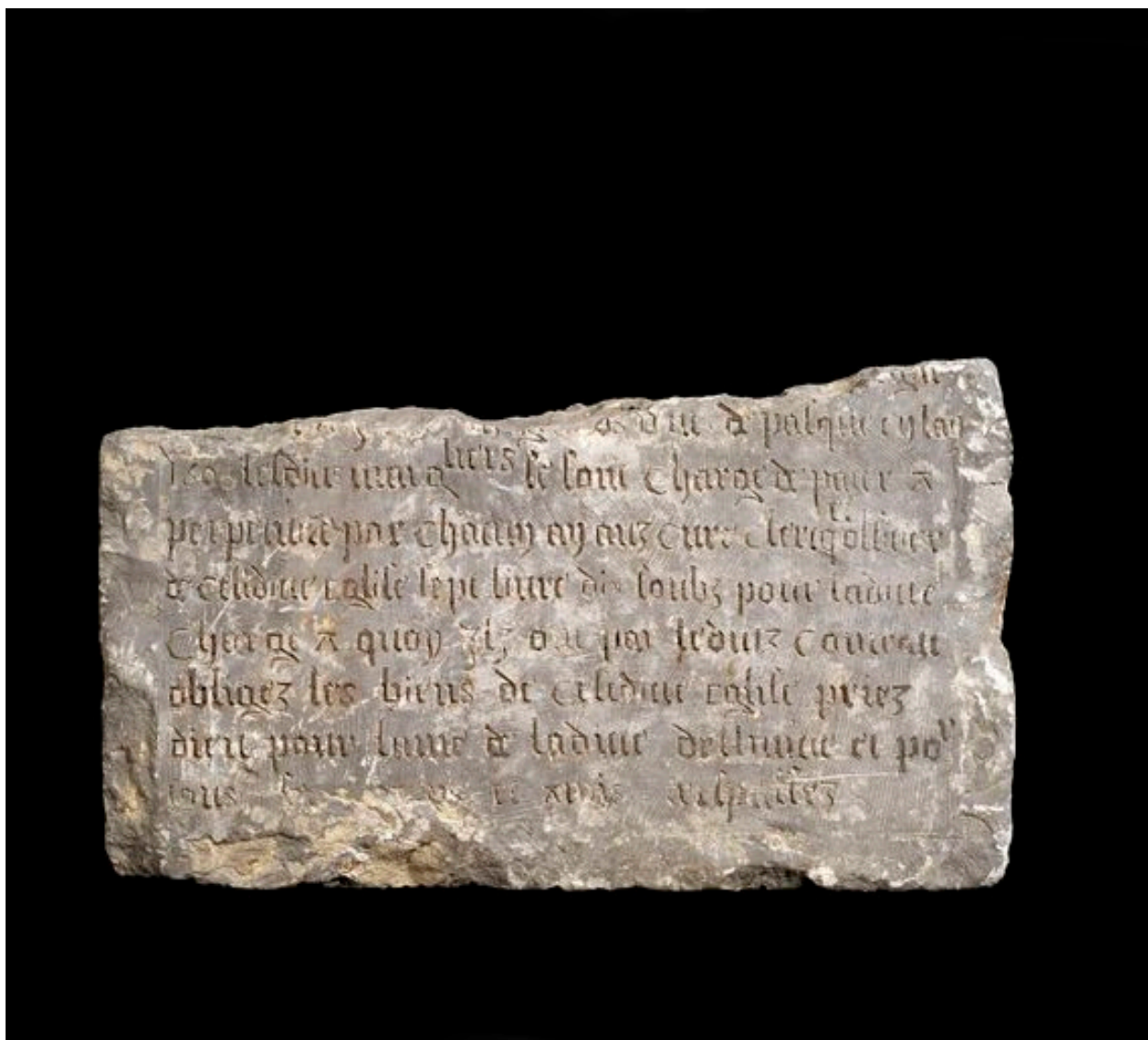
Vue d'un élément de la plaque obituaire d'Antoinette de Saint-Marcq, 1er quart du 16e siècle.

IVR22_20100200043XA

Auteur de l'illustration : Thierry Lefébure

(c) Région Hauts-de-France - Inventaire général

reproduction soumise à autorisation du titulaire des droits d'exploitation



Vue d'un élément de la plaque obituaire d'Antoinette de Saint-Marcq, 1er quart du 16e siècle.

IVR22_20100200042XA

Auteur de l'illustration : Thierry Lefebure

(c) Région Hauts-de-France - Inventaire général

reproduction soumise à autorisation du titulaire des droits d'exploitation



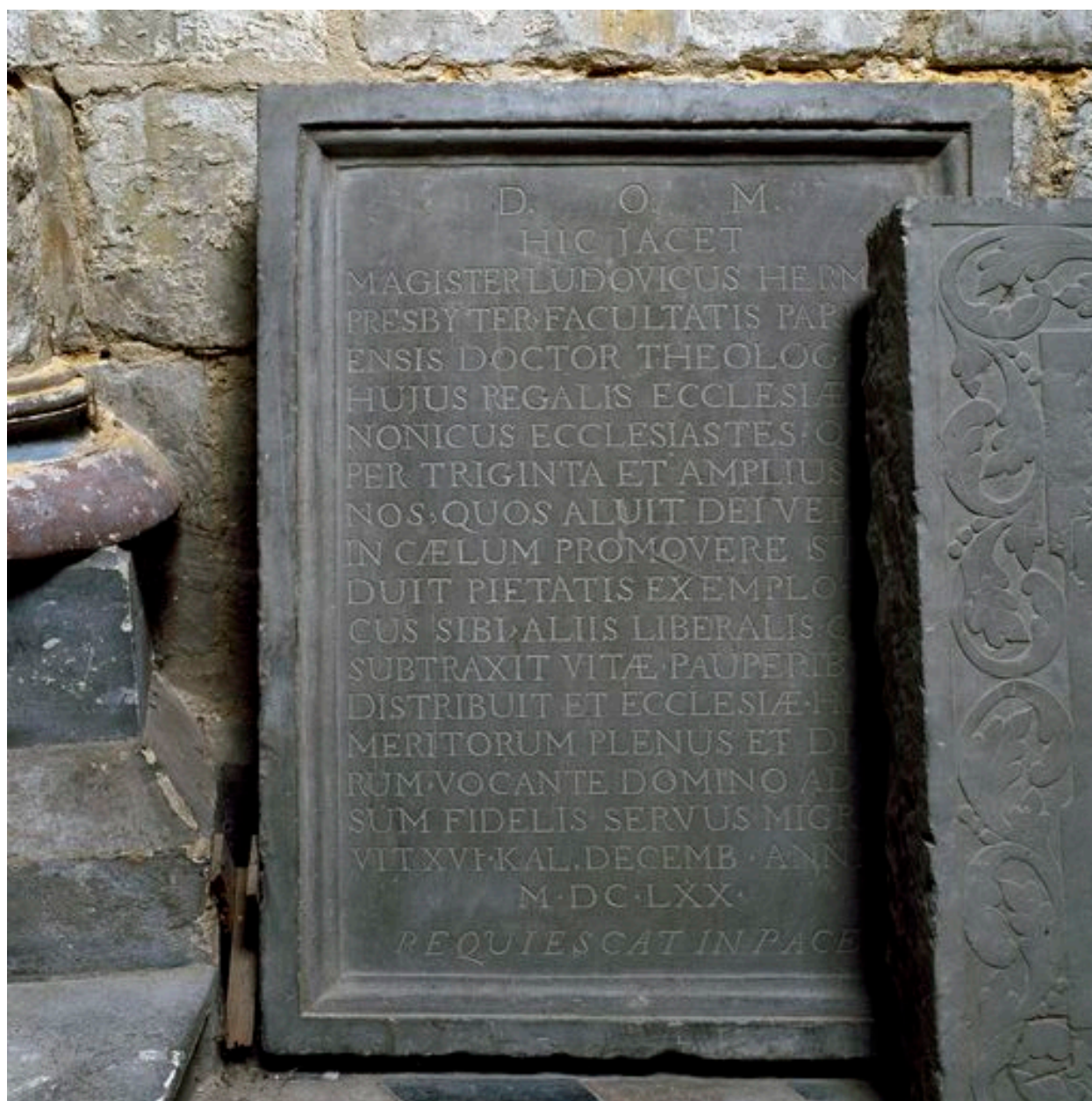
Vue de la dalle funéraire de la famille Vignon (17e siècle).

IVR22_20090200385XA

Auteur de l'illustration : Thierry Lefébure

(c) Région Hauts-de-France - Inventaire général

reproduction soumise à autorisation du titulaire des droits d'exploitation



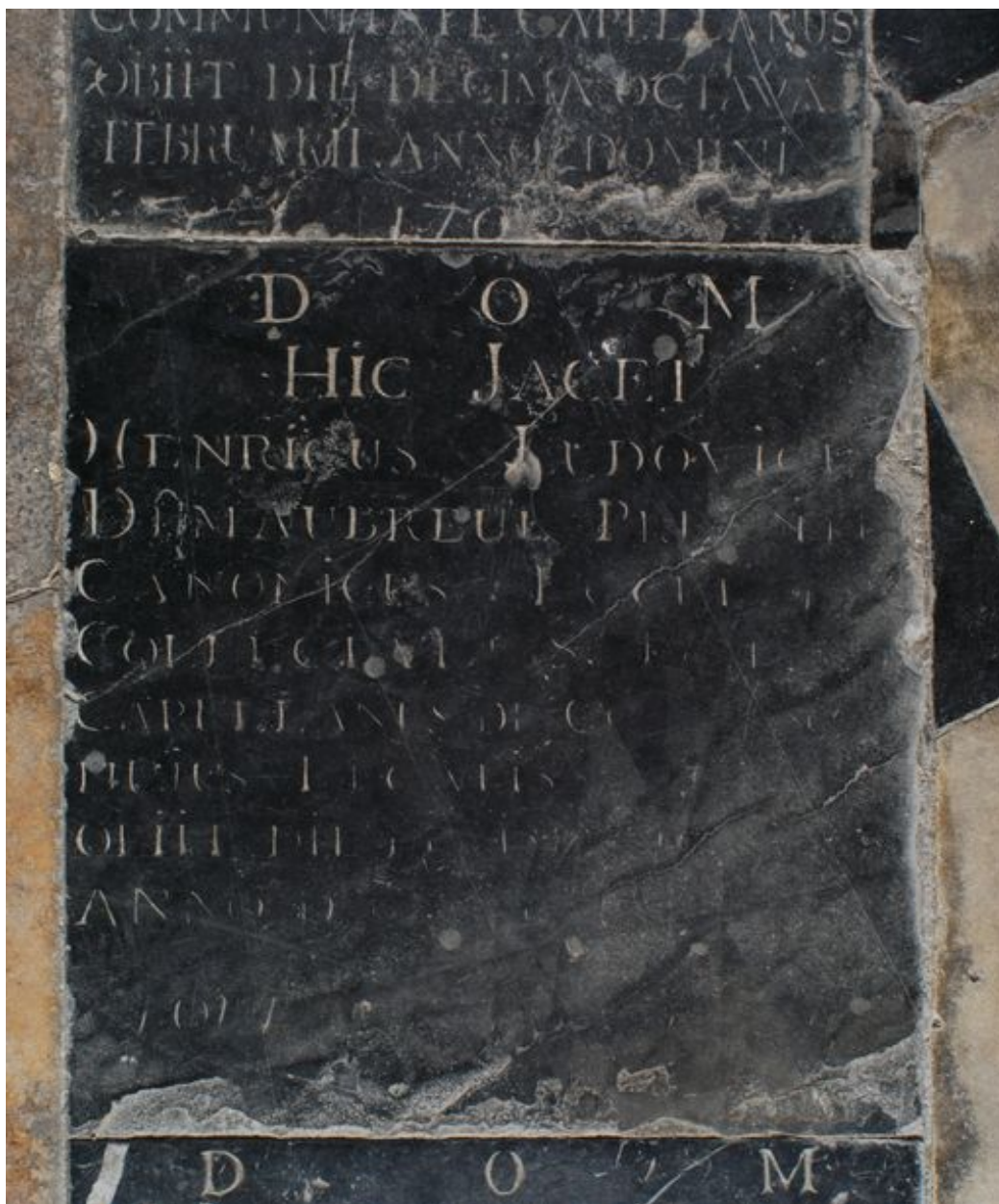
Vue de la plaque funéraire du chanoine Louis Herman, mort en 1670.

IVR22_20090200196XA

Auteur de l'illustration : Thierry Lefébure

(c) Région Hauts-de-France - Inventaire général

reproduction soumise à autorisation du titulaire des droits d'exploitation



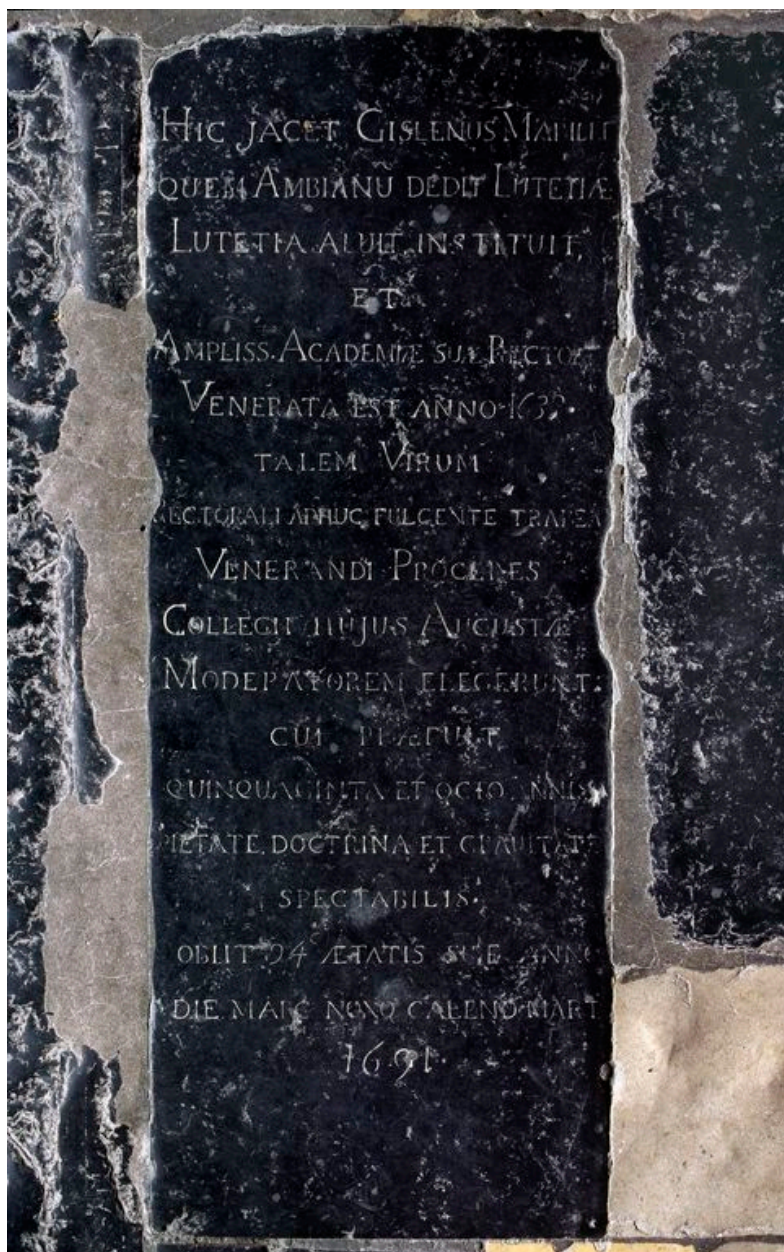
Vue de la dalle du chanoine Henri-Louis de Maubreul, mort en 1685 (?).

IVR22_20090200357NUCA

Auteur de l'illustration : Thierry Lefébure

(c) Région Hauts-de-France - Inventaire général

reproduction soumise à autorisation du titulaire des droits d'exploitation



Vue de la dalle funéraire de Ghislain Mabile, mort en 1691.

IVR22_20090200391XA

Auteur de l'illustration : Thierry Lefébure

(c) Région Hauts-de-France - Inventaire général

reproduction soumise à autorisation du titulaire des droits d'exploitation



Vue de la dalle du chanoine Claude Dachery, mort en 1695.

IVR22_20090200356NUCA

Auteur de l'illustration : Thierry Lefébure

(c) Région Hauts-de-France - Inventaire général

reproduction soumise à autorisation du titulaire des droits d'exploitation



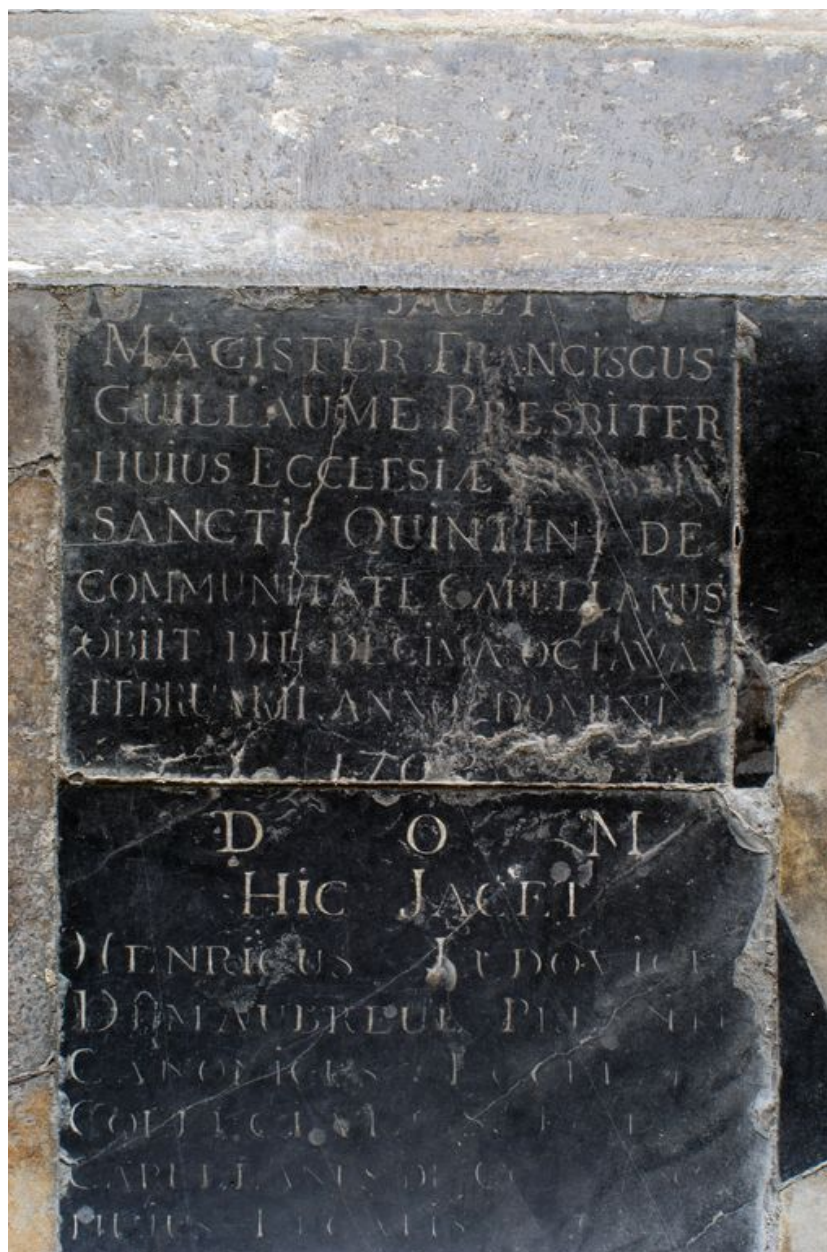
Vue de la dalle funéraire de Pierre Dorigny, chanoine de la collégiale Sainte-Pécinne, mort en 1711.

IVR22_20090200203XA

Auteur de l'illustration : Thierry Lefébure

(c) Région Hauts-de-France - Inventaire général

reproduction soumise à autorisation du titulaire des droits d'exploitation



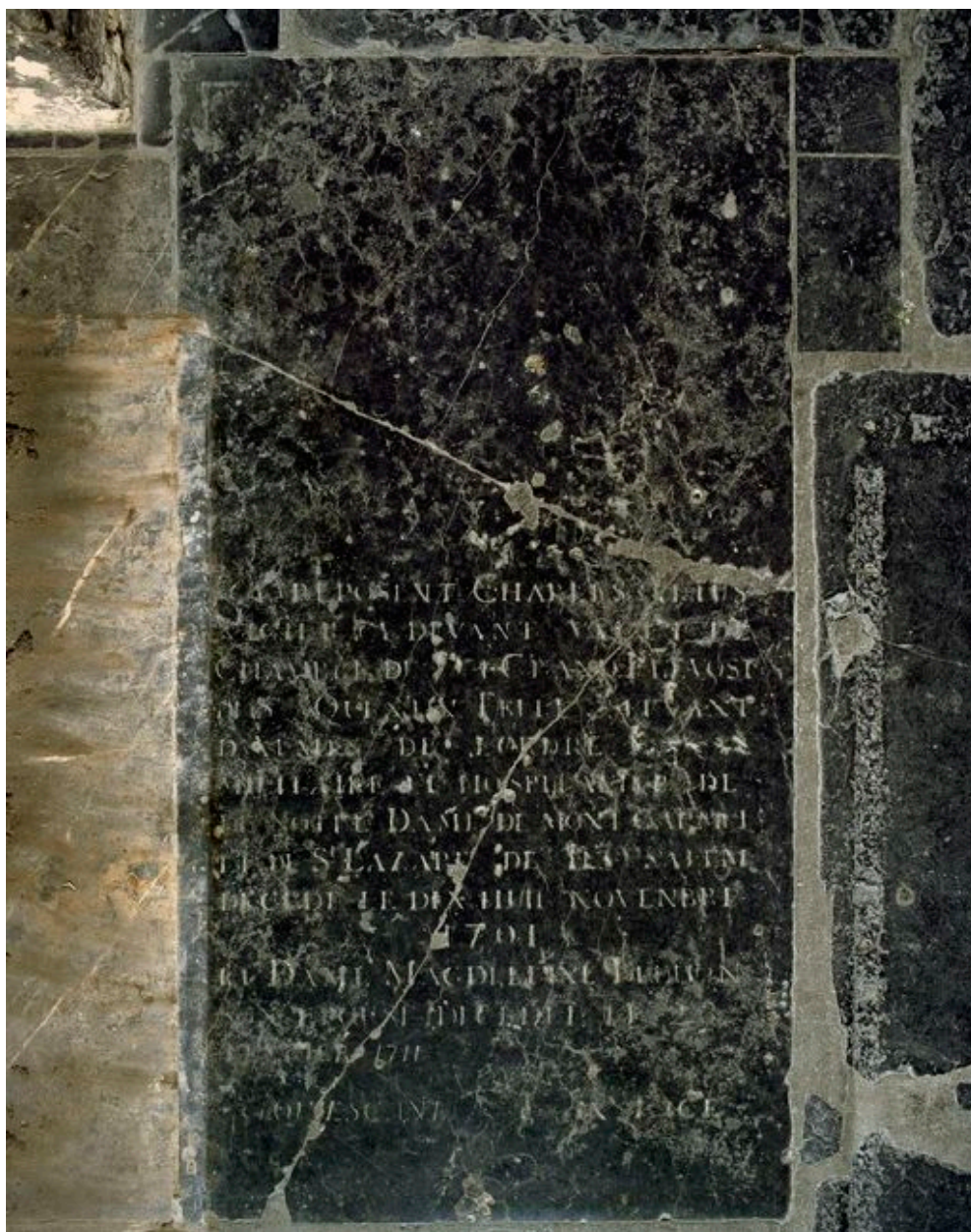
Vue de la dalle du chapelain François Guillaume, mort dans les premières années du 18e siècle.

IVR22_20090200358NUCA

Auteur de l'illustration : Thierry Lefébure

(c) Région Hauts-de-France - Inventaire général

reproduction soumise à autorisation du titulaire des droits d'exploitation



Vue de la dalle funéraire de Charles Artus Vigier et de son épouse, 1er quart du 18e siècle.

IVR22_20090200388XA

Auteur de l'illustration : Thierry Lefébure

(c) Région Hauts-de-France - Inventaire général

reproduction soumise à autorisation du titulaire des droits d'exploitation



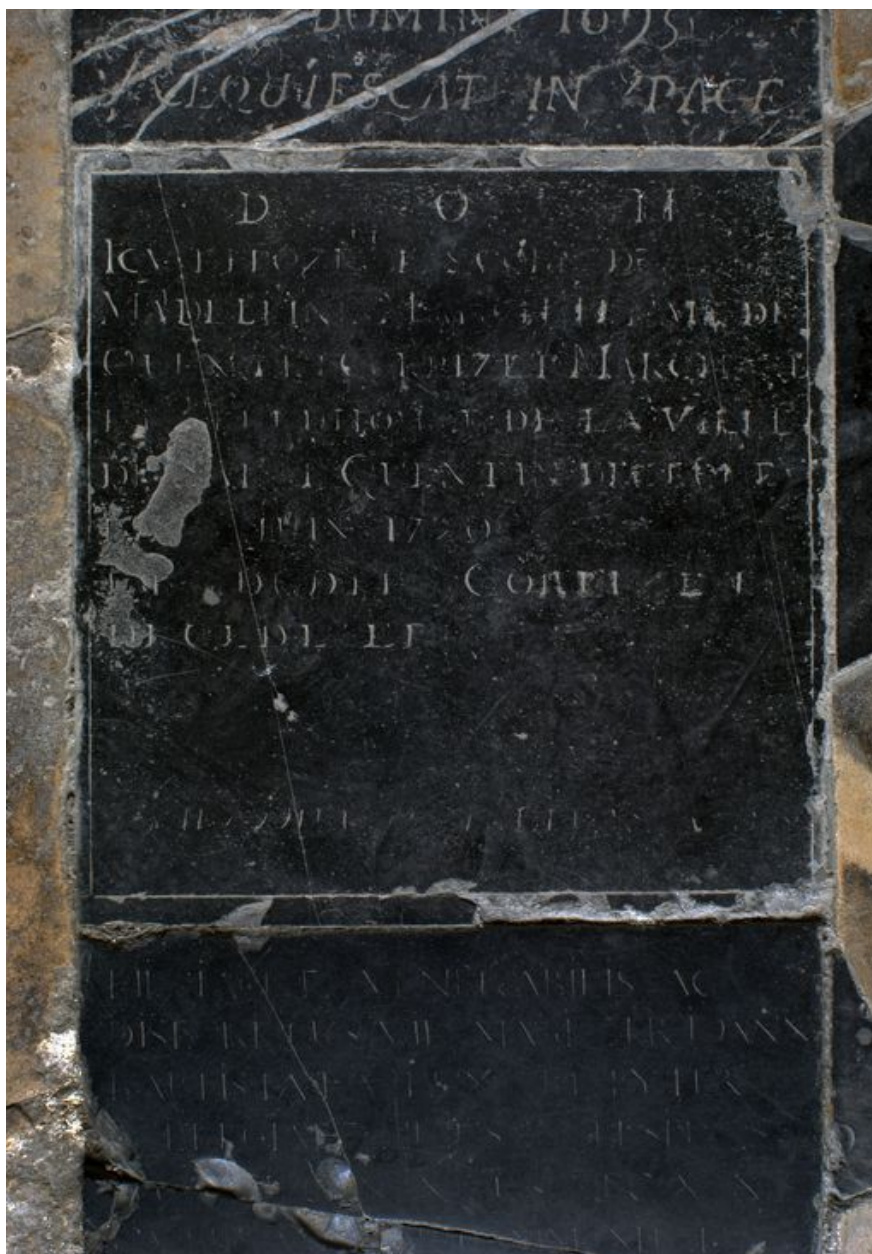
Vue de la plaque funéraire de membres de la famille Moiset, limite des 17e et 18e siècles.

IVR22_20090200381XA

Auteur de l'illustration : Thierry Lefébure

(c) Région Hauts-de-France - Inventaire général

reproduction soumise à autorisation du titulaire des droits d'exploitation



Vue de la dalle de Marie-Madeleine Mahon, décédée le 3 juin 1720 (provient de l'église Saint-André).

IVR22_20090200355NUCA

Auteur de l'illustration : Thierry Lefébure

(c) Région Hauts-de-France - Inventaire général

reproduction soumise à autorisation du titulaire des droits d'exploitation



Vue de la dalle funéraire du chanoine Jacques Rohart, mort en 1723.

IVR22_20090200197XA

Auteur de l'illustration : Thierry Lefébure

(c) Région Hauts-de-France - Inventaire général

reproduction soumise à autorisation du titulaire des droits d'exploitation



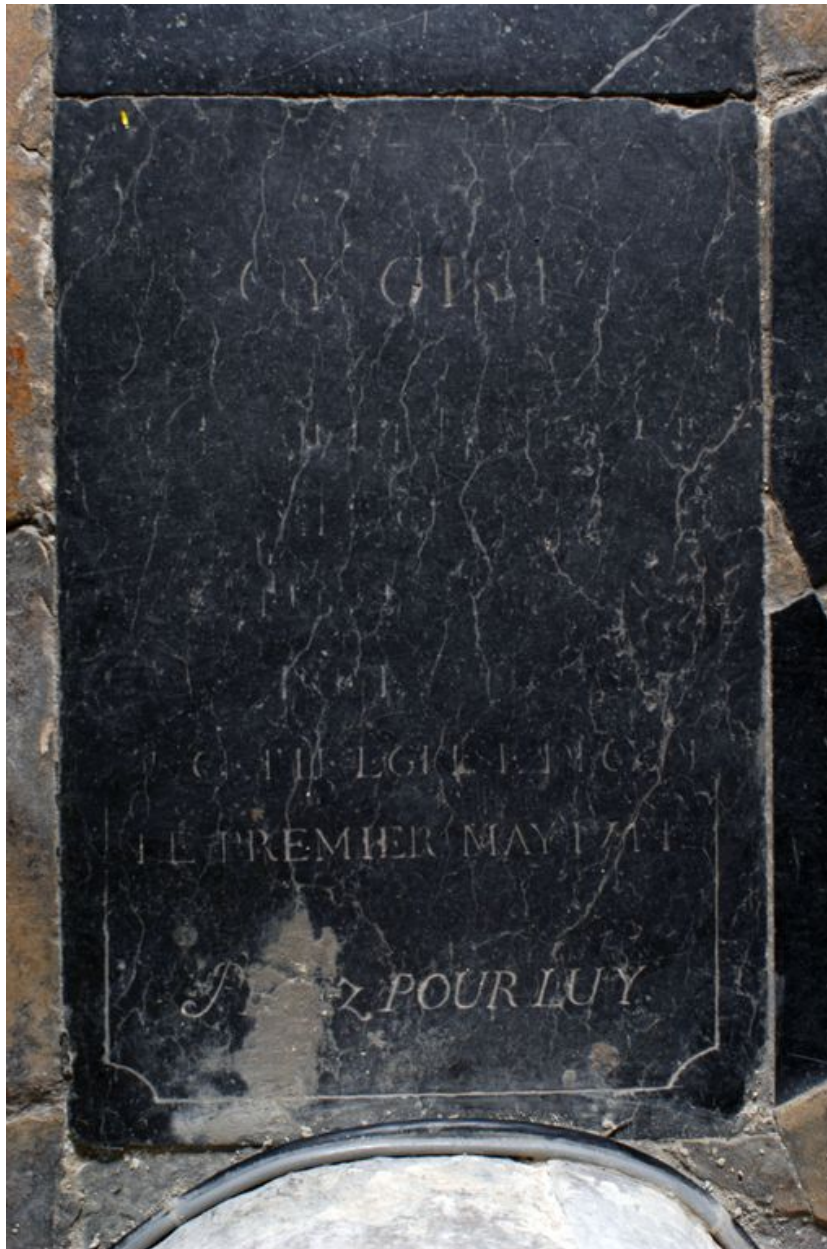
Vue de la dalle funéraire du chanoine Nicolas Gobert, mort en 1728.

IVR22_20090200202XA

Auteur de l'illustration : Thierry Lefébure

(c) Région Hauts-de-France - Inventaire général

reproduction soumise à autorisation du titulaire des droits d'exploitation



Vue de la dalle funéraire du chanoine Raoul Lévêque, mort en 1744.

IVR22_20090200352NUCA

Auteur de l'illustration : Thierry Lefébure

(c) Région Hauts-de-France - Inventaire général

reproduction soumise à autorisation du titulaire des droits d'exploitation



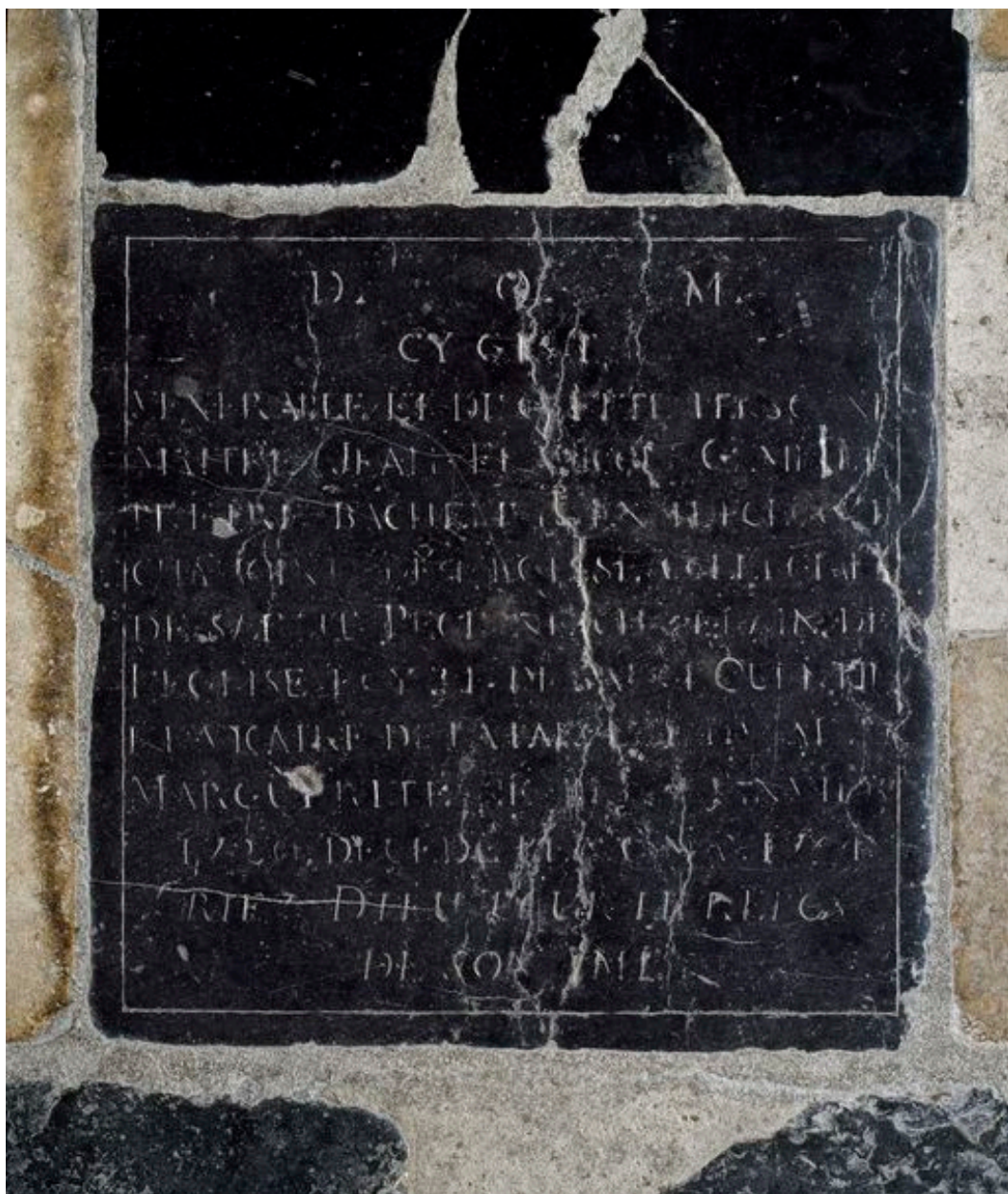
Vue de la dalle funéraire du chanoine Alexandre de Beauvais, mort en 1744.

IVR22_20090200384XA

Auteur de l'illustration : Thierry Lefébure

(c) Région Hauts-de-France - Inventaire général

reproduction soumise à autorisation du titulaire des droits d'exploitation



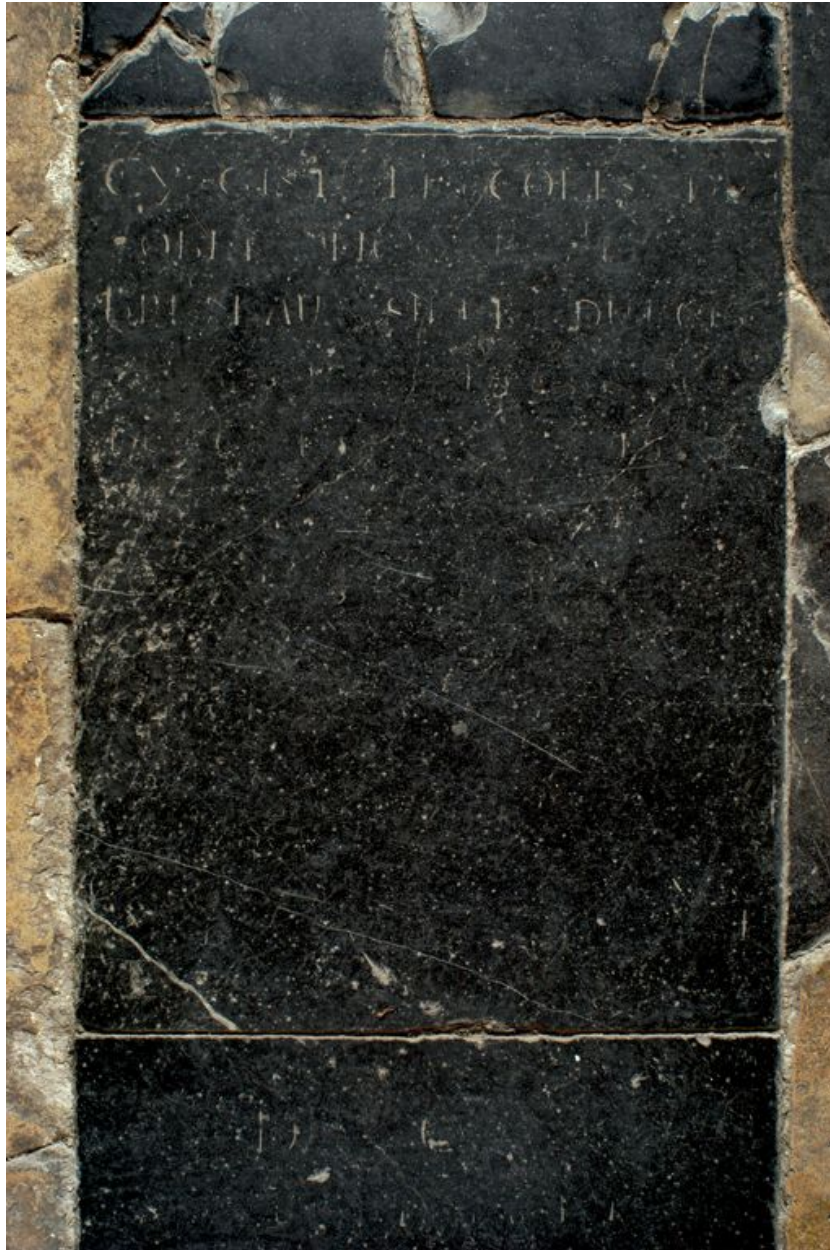
Vue de la dalle funéraire du chapelain Jean-François Gambier, mort en 1754.

IVR22_20090200394XA

Auteur de l'illustration : Thierry Lefébure

(c) Région Hauts-de-France - Inventaire général

reproduction soumise à autorisation du titulaire des droits d'exploitation



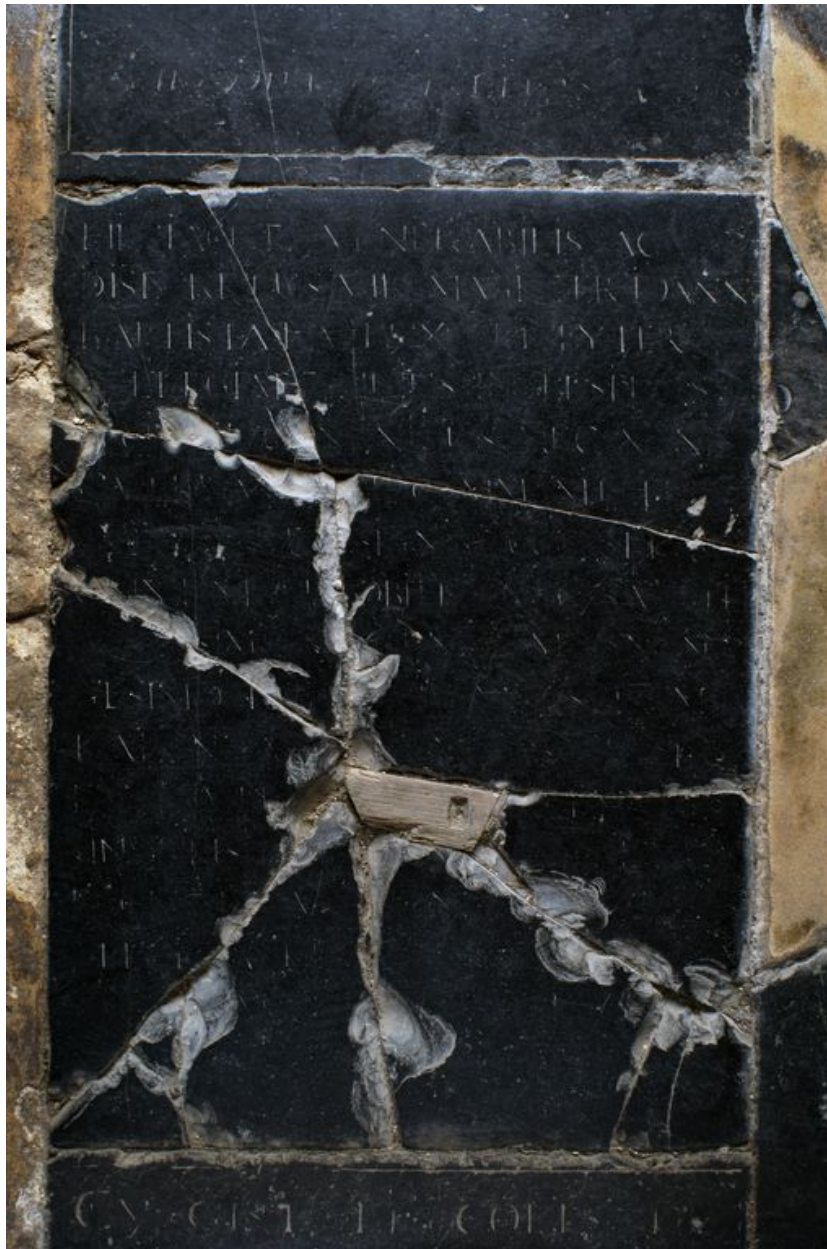
Vue de la dalle funéraire d'un noble ou d'un bourgeois, 17e ou 18e siècle.

IVR22_20090200353NUCA

Auteur de l'illustration : Thierry Lefébure

(c) Région Hauts-de-France - Inventaire général

reproduction soumise à autorisation du titulaire des droits d'exploitation



Vue de la dalle funéraire du chanoine Jean-Baptiste Baleux (?), mort à la limite des 17e et 18e siècles.

IVR22_20090200354NUCA

Auteur de l'illustration : Thierry Lefébure

(c) Région Hauts-de-France - Inventaire général

reproduction soumise à autorisation du titulaire des droits d'exploitation



Vue de la plaque commémorative de l'érection de l'ancienne collégiale en basilique mineure, en 1876.

IVR22_20090200423XA

Auteur de l'illustration : Thierry Lefébure

(c) Région Hauts-de-France - Inventaire général

reproduction soumise à autorisation du titulaire des droits d'exploitation



Vue de la plaque (19e siècle) qui commémore le transfert des reliques de saint Quentin, saint Victorice et saint Cassien dans la nef en 1228.

IVR22_20100200017XA

Auteur de l'illustration : Thierry Lefébure

(c) Région Hauts-de-France - Inventaire général

reproduction soumise à autorisation du titulaire des droits d'exploitation



Vue de la plaque commémorative de l'abbé Félix Eloi Marie Genty, mort en 1889.

IVR22_20090200424XA

Auteur de l'illustration : Thierry Lefébure

(c) Région Hauts-de-France - Inventaire général

reproduction soumise à autorisation du titulaire des droits d'exploitation



Vue d'une dalle funéraire, 17e ou 18e siècle.

IVR22_20090200393XA

Auteur de l'illustration : Thierry Lefébure

(c) Région Hauts-de-France - Inventaire général

reproduction soumise à autorisation du titulaire des droits d'exploitation