

Les établissements de bains et cabines de bain de la Côte picarde

Références du dossier

Numéro de dossier : IA80001523

Date de l'enquête initiale : 2002

Date(s) de rédaction : 2004, 2015

Cadre de l'étude : patrimoine de la villégiature la Côte picarde, patrimoine de la villégiature Villégiature et tourisme en Hauts-de-France

Auteur(s) du dossier : Elisabeth Justome, Isabelle Barbedor

Copyright(s) : (c) Région Hauts-de-France - Inventaire général ; (c) Département de la Somme ; (c) SMACOPI

Désignation

Dénomination : établissement de bains, cabine de bain

Aires d'études : Communauté d'agglomération de la Baie de Somme, Communauté de communes des Villes Soeurs, Communauté de communes Ponthieu-Marquenterre

Historique

Période(s) principale(s) : milieu 19e siècle, 3e quart 19e siècle, 4e quart 19e siècle, 1er quart 20e siècle, 2e quart 20e siècle

Description

Matériau(x) du gros-oeuvre, mise en oeuvre et revêtement : bois ; brique ; béton

Décompte des œuvres : repérés 14 ; étudiés 6

Présentation

Les établissements de bains, chauds ou froids, sont les premiers équipements installés sur les plages, pour y accueillir les baigneurs. Leur création précède, le plus souvent, l'arrivée du train dans chaque station.

Les **bains froids**, dit bains à la lame, sont des bains de mer, qui nécessitent deux types d'équipements : une cabane des bains, d'abord en bois, ou des cabines mobiles déplacées au plus près de l'eau, dans les quels les baigneurs peuvent de changer. La cabane est généralement équipée d'un poêle permettant de chauffer le linge et le bouillon. Toutes les plages en sont généralement pourvues.

Les **bains chauds**, comme dans les établissements thermaux, sont installés dans des bâtiments disposant de baignoires, d'une salle de préparation et d'une salle d'attente.

Les sources qui documentent les établissements de bains de la côte picarde permettent d'établir une chronologie des premiers bains :

- 1846 (vers). Le Crotoy : bains de mer installés par Jean-Baptiste Fanthomme, marchand de draps (1836), qui se déclare directeur des Bains dans le recensement de 1851 [arrivée du train en 1887]
- 1847 : *inauguration de la ligne Amiens Boulogne avec arrêt à Noyelles-sur-Mer*
- 1850. Le Crotoy : établissement de bains Guerlain
- 1852. Cayeux-sur-Mer : bains installés par François Dufresne, forgeron et cafetier [arrivée du train en 1887]
- 1854. Saint-Valery-sur-Somme : adjudication par la municipalité des *bains de la ville*, avec obligation d'aménager les ruines de la Tour Harold en salon pour les baigneurs [arrivée du train en 1858]
- 1858. Mers-les-Bains : exploitation des bains [arrivée du train en 1873]
- 1858. Ault : exploitation des bains par Pierre-Marie Cléré, serrurier.

Le premier **établissement de bains** serait celui établi au Crotoy par Jean-Baptiste Fanthomme, vers 1846, date à laquelle la municipalité lui concède une partie de la plage, située sous les remparts de la vieille ville. Les cabines de bains étaient en bois.

En 1846, le parfumeur Pierre Guerlain, dont la famille est originaire d'Abbeville, obtient lui aussi des parcelles communales en bordure de la plage du Crotoy, mais il choisit de faire construire un **établissement de bains** "en dur", sur les hauteurs de la ville encore en partie close [fig. 1]. L'édifice sert de lieu de repos et de salon, des cabines de bains étant mises à disposition des baigneurs.

Les premiers établissements de bains sont construits par des acteurs locaux : Fanthomme au Crotoy, Dufresne à Cayeux-sur-Mer, Cléré à Ault.

A cette époque, un casino est souvent associé à l'établissement de bains, chauds ou froids. L'édifice sert alors d'abri aux baigneurs, en cas de pluie ou de fortes chaleurs. C'est un lieu de réunion, où l'on peut lire et où l'on joue pour se distraire, mais sans jeux d'argent. Ainsi, peu de temps après avoir construit ses cabines, Jean-Baptiste Fanthomme fait construire un **casino**, simple lieu de repos.

A partir des années 1870, les municipalités souhaitent voir associer établissement de bains et casino dans les programmes. Ainsi, à Cayeux-sur-Mer, l'établissement de bains chauds occupe le sous-sol du casino, vers 1880.

Le **premier établissement de bains chauds** de Mers-les-Bains est construit sur la plage de galets, à côté du casino, dont il est considéré comme une dépendance. Reconstitué en 1890 dans le quartier balnéaire, non loin d'un nouveau casino, il dispose d'un château d'eau assurant un débit constant dans tous les espaces de bains [fig. 2]. Au Bourg-d'Ault, l'**établissement de bains chauds** est lui aussi construit en même temps que le casino, en 1879 [fig. 3]. La mode des bains chauds se dissipant au début du 20^e siècle, les établissements de bains chauds ont progressivement et totalement disparu.

Les établissements de bains froids, qui permettent de se baigner directement dans la mer, sont caractérisés par la présence de cabines de bains, louées au baigneur qui peut s'y déshabiller à l'abri des regards. Établies au plus près de la mer, ces cabines sont généralement placées sur la plage, et donc sur le Domaine public maritime : le propriétaire de ces cabines se doit alors d'obtenir une concession auprès de l'Administration. Dans le même temps, une police des bains de mer est établie, régissant les prix de location des cabines et autres services, ainsi que le bon usage des bains, où les représentants des deux sexes sont souvent séparés.

Seules les **cabines de bains** ont résisté au temps et témoignent de l'ancienne pratique thérapeutique des bains de mer. Enlevées à chaque fin de saison, elles réapparaissent sur les plages à la fin du printemps. Au Crotoy, les cartes postales anciennes montrent que des cabines disposaient de roues afin de pouvoir les déplacer dans la mer [fig.5]. Les cartes postales du début du 20^e siècle montrent qu'il s'agit de cabines fixes en bois et de tentes de plage. Les cabines individuelles ou doubles, généralement disposées sur une ou deux rangées, sont construites suivant deux modèles, soit à pignon en façade (Le Crotoy) soit à gouttereau en façade (Bourg-d'Ault, Saint-Valery).

A Cayeux-sur-Mer, ces cabines sont toutes identiques et portent des noms de villes ou des régions françaises. Elles sont desservies par un chemin de planche, établi dès 1896, facilitant la déambulation sur les galets [fig. 4], comme c'était le cas à Quend-plage. Le décor polychrome à rayures verticales est présent, au début du 20^e siècle, au Crotoy et à Fort-Mahon. A Saint-Valery-sur-Somme, Brighton et Bois-de-Cise, des cabines venaient compléter le paysage du bord de mer, mais pour diverses raisons, elles ont disparu : à Saint-Valery-sur-Somme, les bains de la Ferté et de la ville n'existent plus [fig. 6], à Brighton, la plage a disparu, et au Bois-de-Cise, le bord de la falaise devient de plus en plus dangereux [fig. 7]. Au Bourg-d'Ault, les anciennes cabines ont disparu pour la même raison. Cette station a pourtant été une des seules à connaître des cabines en dur, construites en 1929-1930, à flanc de falaise [fig.8].

Références documentaires

Documents figurés

- **Etablissement de bains chauds du bourg d'Ault**, coupe transversale, avec système de chauffage et de canalisation, encre sur calque, par Léon Käppler architecte, 22 janvier 1879 (AD Somme ; 99 O 452).
- **Plan d'ensemble de l'établissement des bains chauds, coupes et élévations du château d'eau**, encre et lavis sur calque, par Lelong architecte, 10 mars 1890 (AD Somme ; 99 O 2594).
- **Le Crotoy, la plage et la rue des Chalets**, carte postale, par Coulon-Delong éditeur, 1^{er} quart 20^e siècle (coll. part.).
- **3 - Le Crotoy, cafés des chalets**, carte postale, par L.L. photographe éditeur, 1^{er} quart 20^e siècle (coll. part.).
- **31 - Le Crotoy, le Grand Hôtel**, carte postale, par Coulon-Delong éditeur, 1^{er} quart 20^e siècle (coll. part.).
-

2. Saint-Valery-sur-Somme, les bains, carte postale, par L.L. photographe éditeur, 1er quart 20e siècle (coll. part.).

- **157 - Ault, la descente à la plage et la digue-promenade**, carte postale, par CAP photographe éditeur, 2e quart 20e siècle (coll. part.).
- **161 - Bois-de-Cise, la plage et les falaises**, carte postale, par L.L. photographe éditeur, 1er quart 20e siècle (coll. part.).
- **519-48, Fort-Mahon-Plage (Somme), vue aérienne** (inscription au verso), carte postale, par Cim éditeur, 3e quart 20e siècle (coll. part.).

Annexe 1

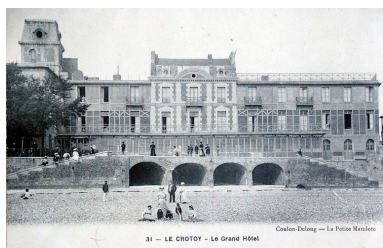
Etablissements de bains et casinos sur la côte picarde

	Établissement de bains	Casino	kursaal
Mers-les-Bains	1858 [sur la plage]	1868 [sur la plage]	
	1876	1880 [sur la plage]	
		1888	
	1890	1890	
		1946 - provisoire	
		1958	
Bois de Cise	vers 1898	vers 1900 [hôtel] [café transformé en casino]	
Bourg d'Ault	1858 [sur la plage]	1858	
	1879	1879-1892	
		1910	
	1929	1932	
		vers 1950	
Onival		vers 1887 [sur la plage] fermé en 1890	
			vers 1895 [hôtel] [sur la plage]
		vers 1923	
Cayeux	1852 [sur la plage]		
	1880 [sous-sol casino]	1880 [avec bains]	
		1910	
		1946 - provisoire	

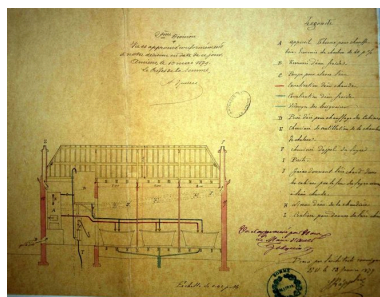
		1961	
Brighton		vers 1886 [hôtel]	
Saint-Valery	1854 [au pied des remparts]		
		1877	
		1879 [hôtel]	
		1950	
Le Crotoy	1846 et 1850 [sur la plage]		
		1884	
		1907 et 1910	
		1966	
Fort-Mahon-Plage		vers 1930 ? [hôtel]	
Quend			

Établissements de bains et casinos de la côte picarde

Illustrations



L'ancien établissement de bains Guerlain (pavillon au centre de l'hôtel), carte postale, début 20e siècle (coll. part.).
Repro. Monnehay-Vulliet Marie-Laure
IVR22_20048000111NUCAB



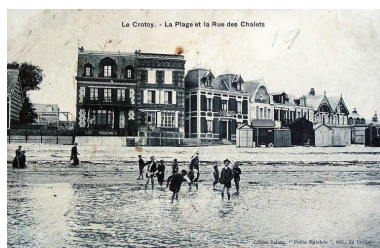
Ault. L'ancien établissement de bains chauds du Bourg-d'Ault, coupe longitudinale, 1879 (AD Somme ; 99 O 452)..
Repro. Monnehay-Vulliet Marie-Laure
IVR22_20038000303XAB



Mers-les-Bains. Projet d'établissement de bains chauds, plan de masse et détails du château d'eau 1890 (AD Somme ; 99 O 2594).
Repro. Monnehay-Vulliet Marie-Laure
IVR22_20038001168XAB



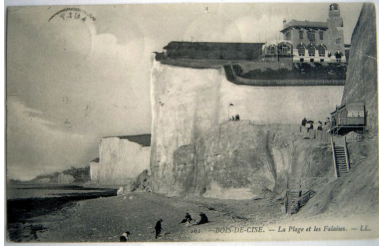
Le Crotoy. Cabine de bain mobile sur la plage au début du 20e siècle, à droite à l'arrière-plan sur la photographie (coll. part.).
Repro. Monnehay-Vulliet Marie-Laure
IVR22_20048000342XB



Le Crotoy. La plage et les cabines, début 20e siècle (coll. part.).
Repro. Monnehay-Vulliet Marie-Laure
IVR22_20048000110NUCAB



Saint-Valery-sur-Somme. Les cabines des Bains de la Ville, au début du 20e siècle (disparues).
Phot. Elisabeth Justome
IVR22_20058003592NUCAB



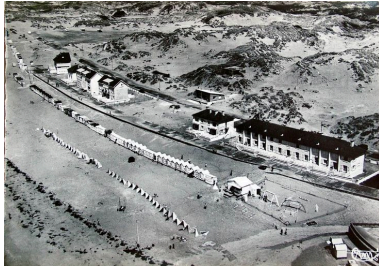
Ault. L'ancienne cabane des bains du Bois-de-Cise (détruit), installée vers 1900.
Repro. Monnehay-Vulliet Marie-Laure
IVR22_20058000544XAB



Le Crotoy. L'ancien établissement de bains et les cabines, début du 20e siècle (coll. part.).
Repro. Monnehay-Vulliet Marie-Laure
IVR22_20038000569NUCAB



Les anciennes cabines en maçonnerie du Bourg-d'Ault, construites en 1929 (disparues).
Repro. Monnehay-Vulliet Marie-Laure
IVR22_20058000660XAB



Fort-Mahon. La plage et les cabines, au milieu du 20e siècle (coll. part.).
Repro. Monnehay-Vulliet Marie-Laure
IVR22_20048000103NUCAB



Cayeux-sur-Mer.
Les cabines de plage.
Phot. Marie-Laure Monnehay-Vulliet
IVR22_20038001036XA



Le Crotoy. La plage et les cabines.
Phot. Marie-Laure Monnehay-Vulliet
IVR22_20038001016XA

Dossiers liés

Dossier(s) de synthèse :

Le patrimoine de villégiature de la Côte picarde - dossier de présentation (IA80001221)

Se soigner (IA99000035)

Édifices repérés et/ou étudiés :

Ancien établissement communal de bains chauds du Bourg-d'Ault (détruit) (IA80001228) Hauts-de-France, Somme, Ault, Bourg-d'Ault, La plage

Ancien établissement communal de bains froids de Mers-les-Bains (détruit) (IA80001537) Hauts-de-France, Somme, Mers-les-Bains, la plage

Ancien établissement de bains chauds Guerlain et Grand Hôtel du Crotoy (détruit) (IA80001246) Hauts-de-France, Somme, Le Crotoy, quartier du Bourg, rue de l' Eglise

Ancien établissement de bains communal de la plage du Bourg-d'Ault (détruit) (IA80001229) Hauts-de-France, Somme, Ault, Bourg-d'Ault, La plage

Ancien établissement de bains Fanthomme et casino des Bains du Crotoy (détruit) (IA80001752) Hauts-de-France, Somme, Le Crotoy, quartier Balnéaire, rue de la Butte

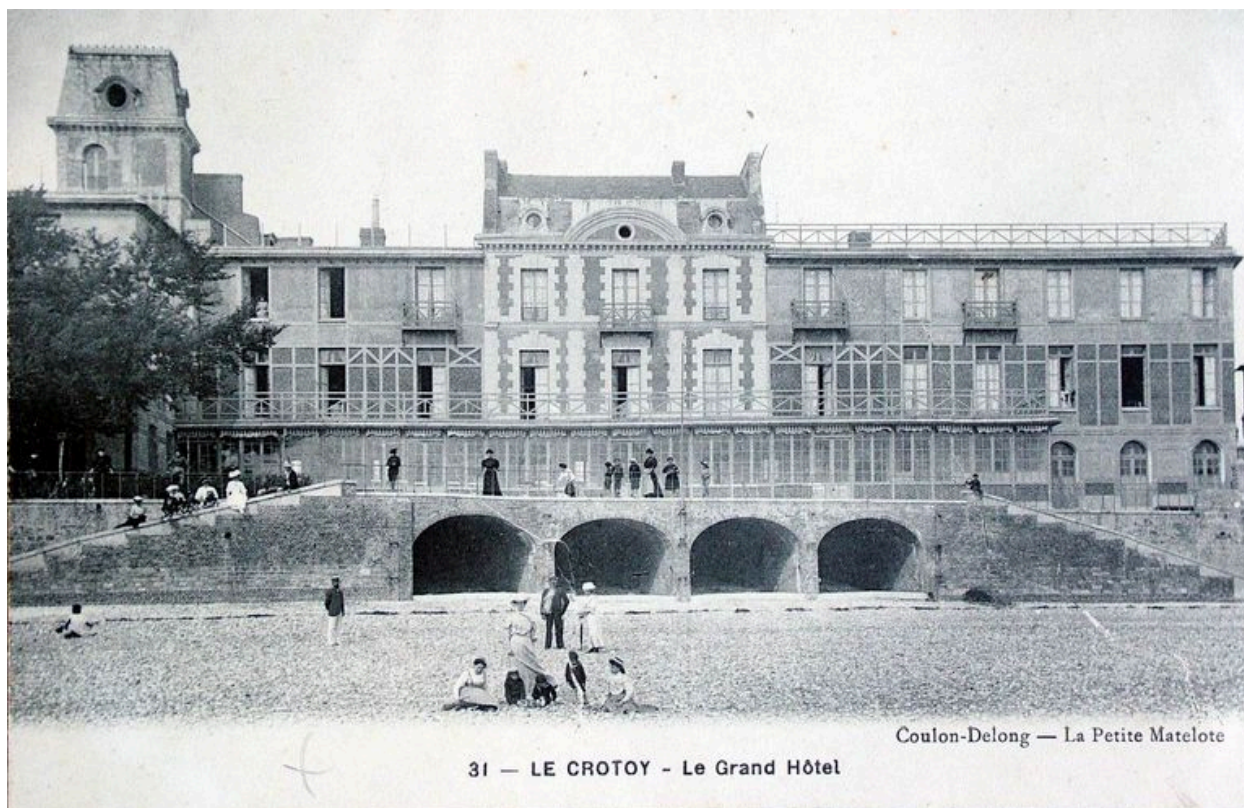
Cabines de bain de la plage de Cayeux-sur-Mer (IA80001244) Hauts-de-France, Somme, Cayeux-sur-Mer

Deuxième établissement de bains chauds de Mers-les-Bains (détruit), puis casino municipal provisoire, actuellement salle des fêtes (IA80001536) Hauts-de-France, Somme, Mers-les-Bains, rue Paul-Doumer

Premier établissement de bains chauds de Mers-les-Bains (détruit) (IA80001538) Hauts-de-France, Somme, Mers-les-Bains, La plage

Auteur(s) du dossier : Elisabeth Justome, Isabelle Barbedor

Copyright(s) : (c) Région Hauts-de-France - Inventaire général ; (c) Département de la Somme ; (c) SMACOPI

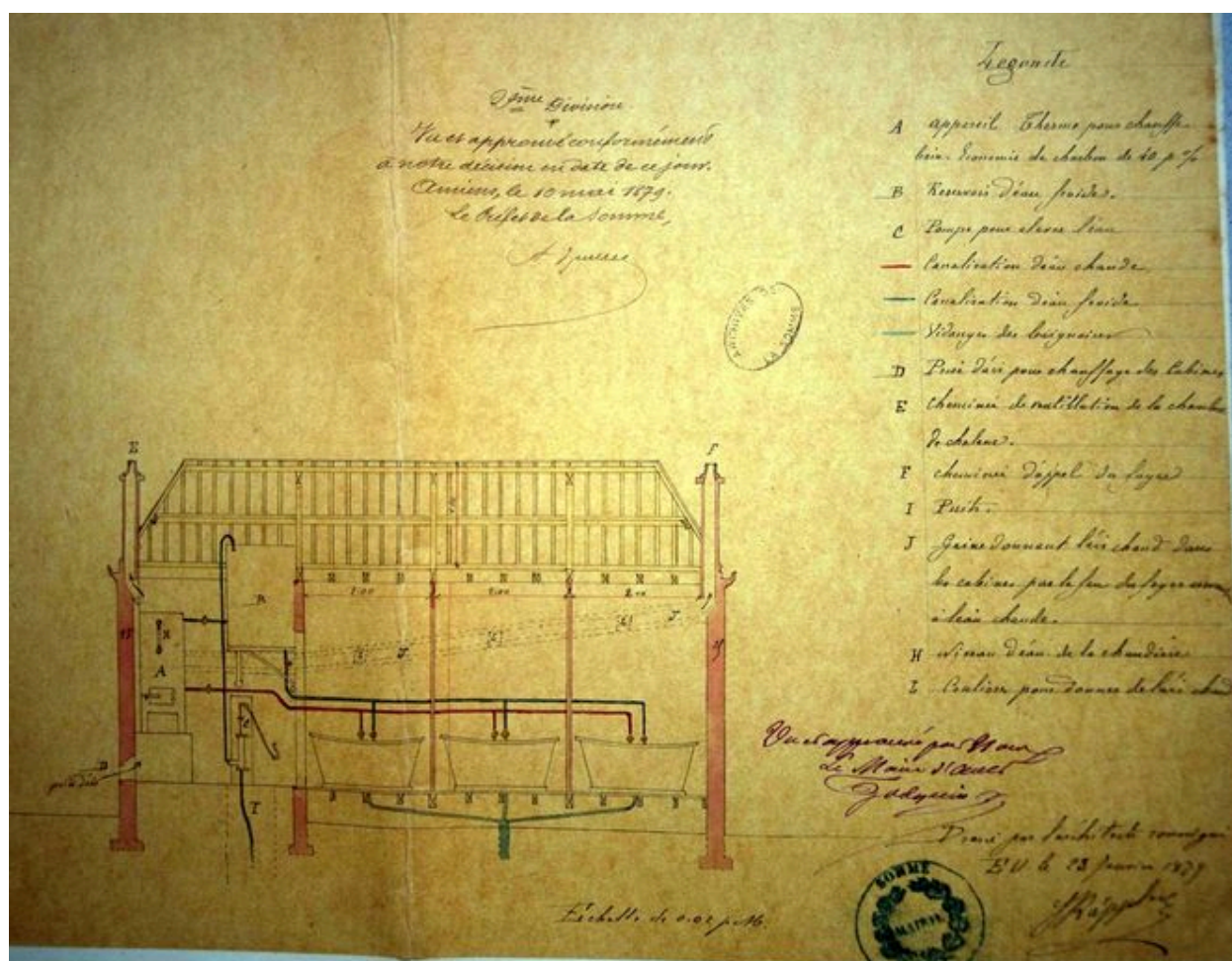


L'ancien établissement de bains Guerlain (pavillon au centre de l'hôtel), carte postale, début 20e siècle (coll. part.).

IVR22_20048000111NUCAB

Auteur de l'illustration (reproduction) : Monnehay-Vulliet Marie-Laure

(c) Région Hauts-de-France - Inventaire général ; (c) Département de la Somme ; (c) SMACOPI ; (c) AGIR-Pic
reproduction soumise à autorisation du titulaire des droits d'exploitation



Ault. L'ancien établissement de bains chauds du Bourg-d'Ault, coupe longitudinale, 1879 (AD Somme ; 99 O 452)..

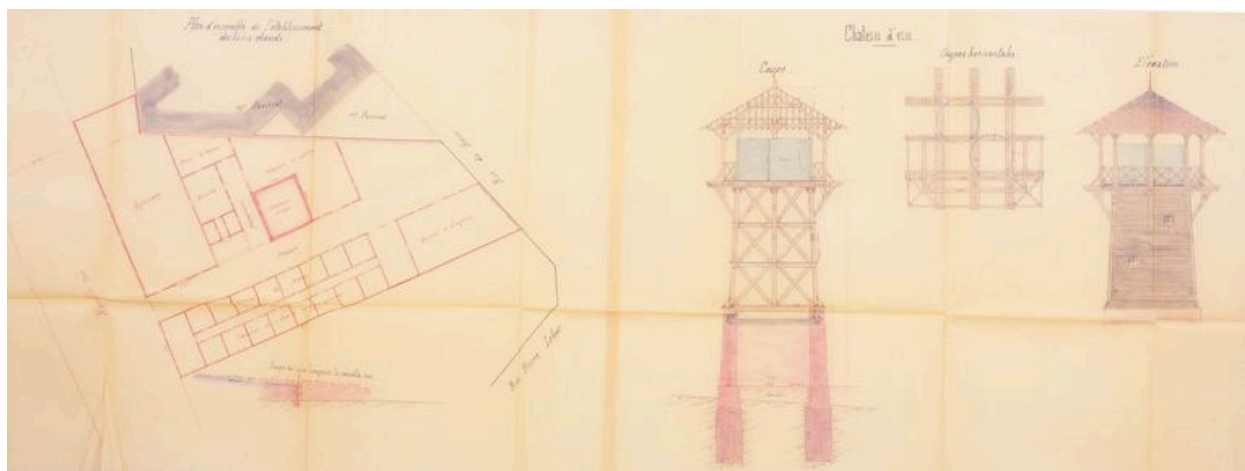
IVR22_20038000303XAB

Auteur de l'illustration (reproduction) : Monnehay-Vulliet Marie-Laure

(c) Ministère de la culture - Inventaire général ; (c) Département de la Somme - Archives départementales ; (c)

SMACOPI ; (c) AGIR-Pic

reproduction soumise à autorisation du titulaire des droits d'exploitation



Mers-les-Bains. Projet d'établissement de bains chauds, plan de masse et détails du château d'eau 1890 (AD Somme ; 99 O 2594).

IVR22_20038001168XAB

Auteur de l'illustration (reproduction) : Monnehay-Vulliet Marie-Laure

(c) Ministère de la culture - Inventaire général ; (c) Département de la Somme - Archives départementales ; (c)

SMACOPI ; (c) AGIR-Pic

reproduction soumise à autorisation du titulaire des droits d'exploitation



Le Crotoy. Cabine de bain mobile sur la plage au début du 20e siècle, à droite à l'arrière-plan sur la photographie (coll. part.).

IVR22_20048000342XB

Auteur de l'illustration (reproduction) : Monnehay-Vulliet Marie-Laure

(c) Ministère de la culture - Inventaire général ; (c) Département de la Somme ; (c) SMACOPI ; (c) AGIR-Pic
reproduction soumise à autorisation du titulaire des droits d'exploitation



Le Crotoy. La plage et les cabines, début 20e siècle (coll. part.).

IVR22_20048000110NUCAB

Auteur de l'illustration (reproduction) : Monnehay-Vulliet Marie-Laure

(c) Ministère de la culture - Inventaire général ; (c) Département de la Somme ; (c) SMACOPI ; (c) AGIR-Pic
reproduction soumise à autorisation du titulaire des droits d'exploitation

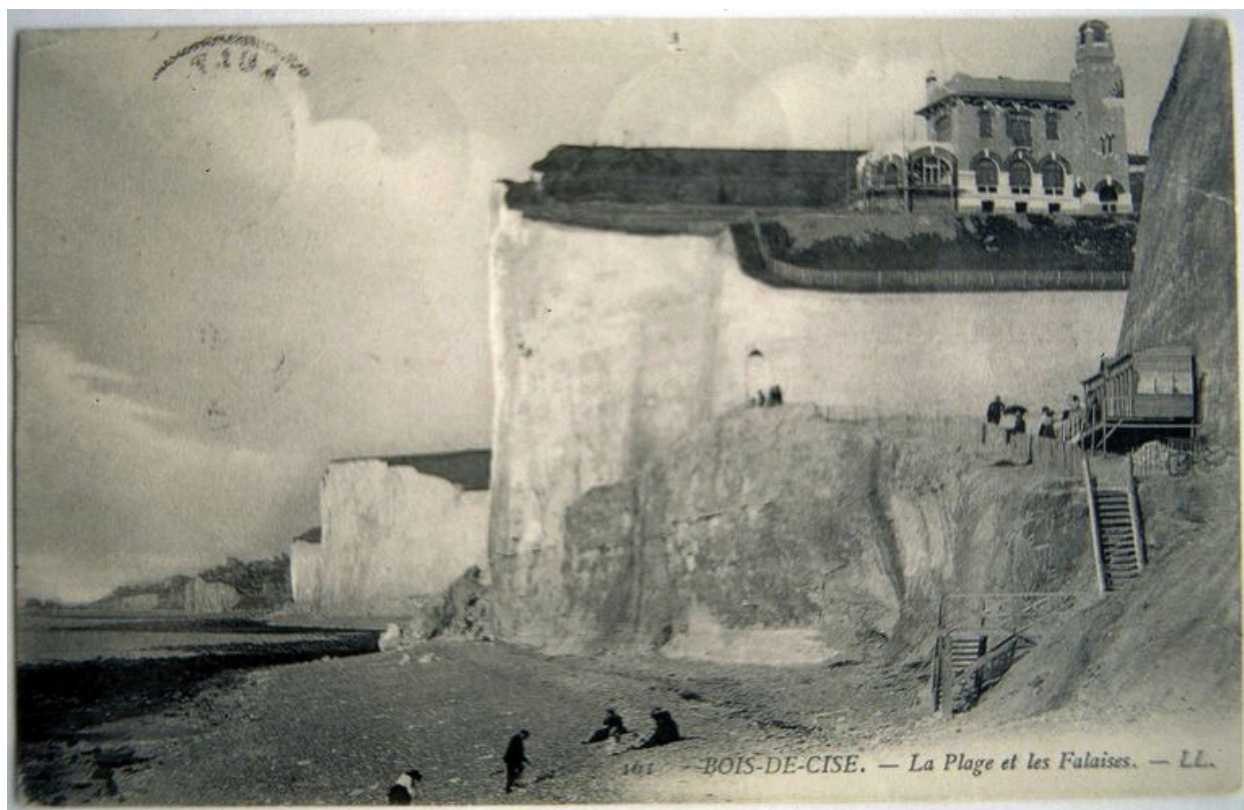


Saint-Valéry-sur-Somme. Les cabines des Bains de la Ville, au début du 20e siècle (disparues).

IVR22_20058003592NUCAB

Auteur de l'illustration : Elisabeth Justome

(c) Région Hauts-de-France - Inventaire général ; (c) Département de la Somme ; (c) SMACOPI
reproduction soumise à autorisation du titulaire des droits d'exploitation



Ault. L'ancienne cabane des bains du Bois-de-Cise (détruit), installée vers 1900.

IVR22_20058000544XAB

Auteur de l'illustration (reproduction) : Monnehay-Vulliet Marie-Laure

(c) Ministère de la culture - Inventaire général ; (c) Département de la Somme ; (c) SMACOPI ; (c) AGIR-Pic
reproduction soumise à autorisation du titulaire des droits d'exploitation



Le Crotoy. L'ancien établissement de bains et les cabines, début du 20e siècle (coll. part.).

IVR22_20038000569NUCAB

Auteur de l'illustration (reproduction) : Monnehay-Vulliet Marie-Laure

(c) Ministère de la culture - Inventaire général ; (c) Département de la Somme ; (c) SMACOPI ; (c) AGIR-Pic
reproduction soumise à autorisation du titulaire des droits d'exploitation

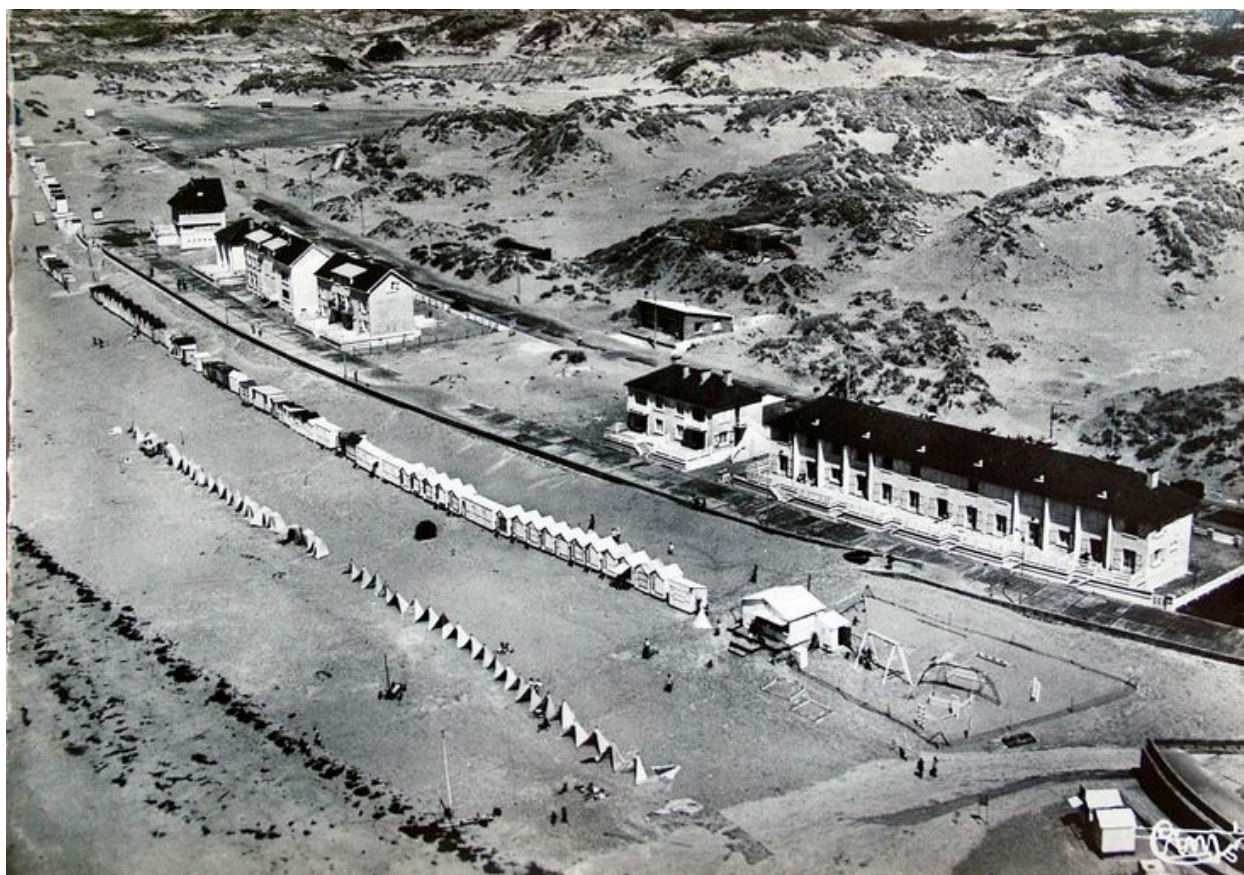


Les anciennes cabines en maçonnerie du Bourg-d'Ault, construites en 1929 (disparues).

IVR22_20058000660XAB

Auteur de l'illustration (reproduction) : Monnehay-Vulliet Marie-Laure

(c) Ministère de la culture - Inventaire général ; (c) Département de la Somme ; (c) SMACOPI ; (c) AGIR-Pic
reproduction soumise à autorisation du titulaire des droits d'exploitation



Fort-Mahon. La plage et les cabines, au milieu du 20e siècle (coll.part).

IVR22_20048000103NUCAB

Auteur de l'illustration (reproduction) : Monnehay-Vulliet Marie-Laure

(c) Ministère de la culture - Inventaire général ; (c) Département de la Somme ; (c) SMACOPI ; (c) AGIR-Pic
reproduction soumise à autorisation du titulaire des droits d'exploitation



Cayeux-sur-Mer. Les cabines de plage.

IVR22_20038001036XA

Auteur de l'illustration : Marie-Laure Monnehay-Vulliet

(c) Ministère de la culture - Inventaire général ; (c) Département de la Somme ; (c) SMACOPI ; (c) AGIR-Pic
reproduction soumise à autorisation du titulaire des droits d'exploitation



Le Crotoy. La plage et les cabines.

IVR22_20038001016XA

Auteur de l'illustration : Marie-Laure Monnehay-Vulliet

(c) Ministère de la culture - Inventaire général ; (c) Département de la Somme ; (c) SMACOPI ; (c) AGIR-Pic
reproduction soumise à autorisation du titulaire des droits d'exploitation