

Hauts-de-France, Pas-de-Calais  
Berck

## Les résidences de villégiature de Berck (maisons, immeubles, chalets et villas)

### Références du dossier

Numéro de dossier : IA62001504  
Date de l'enquête initiale : 2010  
Date(s) de rédaction : 2010  
Cadre de l'étude : recensement du patrimoine balnéaire Berck  
Auteur(s) du dossier : Sophie Luchier  
Copyright(s) : (c) Région Hauts-de-France - Inventaire général

### Désignation

Dénomination : maison, immeuble  
Aires d'études : Communauté d'agglomération des Deux Baies en Montreuillois  
Localisations :  
Hauts-de-France, Pas-de-Calais  
Berck

### Historique

La station est née de la vente des lacs de mer en 1863 à différents propriétaires qui les ont organisés en lotissements formant le quartier de « La plage » et de « Lhomel », séparés par la rue de Impératrice. Ils sont tous de plan orthogonal où, à l'origine, le bâti est sur des parcelles en lanières étroites, mitoyennes, alignées sur la rue et lotis de nombreux chalets en bois jusque dans les années 1920, comme en témoigne les toiles de Jan Lavezzari (la rue de Lhomel, fig. 1), le cadastre et le plan des chalets de 1912.

L'évolution du nombre d'édifices bâtis, constitués essentiellement de chalets jusqu'à la première guerre mondiale, est mesurable par la comparaison des indications données dans les guides de voyage. L'évolution est exponentielle : en 1875, on dénombre 12 chalets en bois dans le quartier Rothschild, en 1885, 300 « constructions en matériaux légers ». Les chalets « Nouvelle Aurore » (fig. 2), sur pilotis et agrémentés de tourelles, illustrent cette dénomination et sont certainement issus du mode de construction mis au point par Emile Lavezzari (voir la typologie du chalet). En 1898, le Guide Joanne mentionne 1400 chalets pour une ville de 7039 habitants.

« .. De l'Entonnoir partent, à droite et à gauche, des rues parallèles, coupées par d'autres voies perpendiculaires à la mer, formant avec les premières une sorte de damier. Toutes ces rues sont bordées de chalets, le plus grand nombre isolés, n'offrant pas de caractère architectural, mais aménagés convenablement par leur destination, qui est de recevoir des enfants malades, dont un certain nombre y séjournent toute l'année.»

En 1905, la ville compte 2000 chalets parmi lesquels 50 à 60 sont occupés par des maisons de santé et autant de maisons de famille. Le quartier de Lhomel se lotit moins rapidement que les autres comme en témoigne un plan de 1885 publié dans le « Vade Mecum du Baigneur à la plage de Berck », premier guide non officiel de la station, qui dénombre une trentaine d'édifices alors que l'ensemble du quartier de la plage en compte 250. Cinq ans plus tard, on y compte, d'après les guides de voyage 5 « villas » et 48 chalets. En 1897, l'essor de la station est confirmé, en sept ans, les édifices du quartier de Lhomel ont augmenté d'un peu plus de 100 % pour atteindre 96 chalets et 22 « villas ». Le plan d'aménagement de 1928 (AD Pas-de-Calais 2O755/2) mentionne "plus de 3000 villas à Berck-Plage".

Période(s) principale(s) : 19e siècle 20e siècle

### Description

Essai de typologie

Il est difficile d'établir clairement des distinctions et des typologies des édifices repérés car elles sont parfois brouillées : en effet, des édifices, qui, formellement, s'apparentent à des maisons, ou des chalets, (en bois ou/puis en brique) ont accueilli des maisons de santé, des pensions (la villa Castanon par exemple) ou des hôtels. Au-delà des formes et usages, il est important d'être attentif au vocabulaire utilisé : des maisons sont appelées chalet, des chalets sont appelés villa (fig. 3) ou pas, mais pourraient l'être (le chalet Rothschild appelé Les Oyats s'apparente à une villa, fig. 4).

#### Maison – villa

Environ la moitié des éléments repérés (315) sont des « maisons », dont près d'1/5 du corpus est constitué de maisons en série (de 2 à 7 maisons) (fig.5), avec une prédominance de la série de 2 et de 4 maisons. Le reste du corpus des maisons est hétéroclite : les maisons dites « de ville », des villas et des maisons appelées « chalets ». Les maisons à l'architecture d'influence urbaine aux styles architecturaux éclectiques et riches, construites en mitoyenneté et sur des parcelles lanierées sont qualifiées de « maisons de ville » (fig. 6, 7). Le volume et le décor différencient les maisons les unes par rapport aux autres, contribuant ainsi à l'impression d'hétérogénéité de la station balnéaire. Pour certaines maisons, l'ajout d'un balcon ou d'un bow-window (fig. 8) est significatif de la villégiature en bord de mer. Certaines portent la signature d'un architecte. Parmi l'autre moitié des maisons repérées figurent les édifices appelés « villa » dans les guides de voyage, les revues d'architecture (fig. 9) et par leurs occupants. Les cartes postales du début du 20e siècle montrent des (alignements de) chalets appelés villas (fig. 10 à 12) ou d'autres édifices, tel une pension (fig. 13) appelés villas.

De manière plus traditionnelle, les maisons appelées villas s'apparent à la typologie fonctionnelle de la maison, qui inclut les variantes de la maison de maître et de la maison bourgeoise, implantées de manière isolées sur leur parcelle. En dehors du quartier de Lhomel où ces « villas » ont donné le nom de quartier-jardin (voir dossier quartier Lhomel) elles sont peu nombreuses, car modifiées ou détruites, mais les articles (fig. 14, 15) et les cartes postales anciennes témoignent de quelques grandes et belles constructions : la Normandy House (fig. 16, 17), la maison du banquier Magnier au sein du parc qui porte son nom en anagramme, le Reingam parc (fig. 18). Quelques maisons qualifiées de villas subsistent dans le quartier « Rothschild » : la villa Castel Mignon (fig. 19) (IA62000459) construite en 1908 par l'architecte Gaston Bellêre, la petite villa La Linotte (IA62000440) (fig. 20), qui évoque le style des maisons d'Outre-Mer, construite par l'entrepreneur Coquet, la villa Calot, sorte de château néo-médiéval (fig. 21), et, datant de l'Entre-deux-Guerres, une des villas construites par l'architecte Chiossone 12, rue des Ondines (fig. 22) (IA62000437).

#### Les immeubles

Les immeubles à logements représentent un petit corpus des édifices observés ; ils sont au nombre de 88, soit 13 % du repéré. Dans le quartier de Lhomel, les immeubles sont situés dans le nord du quartier, implantés en majorité sur l'avenue Cazin ou dans les rues adjacentes.

Au centre de la station, la rue Carnot et l'avenue du Général-de-Gaulle (ancienne avenue de la Gare) accueillent les plus beaux exemples de Berck. Le goût pour l'architecture néo-flamande a produit un alignement d'immeubles (fig. 23) qui habille élégamment l'avenue du Général de Gaulle, créée à la fin du 19e siècle (IA62001499) pour desservir la gare et le Kursaal. Situé au centre de la vie active et commerçante de la station balnéaire de Berck, les architectes actifs à Berck s'y installent. Les pignons à redents des immeubles évoquent les maisons des places de la ville d'Arras et sont peut-être à l'instar des maisons à pignon à redent rue du Calvaire (fig. 5) et dans la rue des Bains (disparu).

En 1907, en face, à côté du Kursaal, l'architecte Bourlot construit un immeuble aux bow-windows particulièrement soignés (IA62000445) (fig. 24) qui accueille l'école des instituteurs. La rue Carnot, rue commerçante par excellence de la station et voisine de l'avenue de la Gare, conserve deux immeubles : la « Villa Garnier » (fig. 25), construit en rouge barres et celui au n° 40 (fig. 26, IA62001505) construit par l'architecte Bourlot. Quelques autres exemples remarquables sont situés à l'angle de rues : celui de la rue Etienne-d'Orves (fig. 27) et celui de la Place de l'Eglise (fig. 28) ou les « parties » d'îlots (fig. 29, 30), reconstruits suite aux destructions de la Seconde guerre mondiale dans le cadre du plan d'aménagement de la ville et de la digue (IA62001507) (fig. 31).

Les immeubles adoptent la hauteur et les volumes des maisons qu'ils remplacent. Seul le béton et les encadrements des baies en font des objets insolites dans le paysage urbain. Quelques immeubles sont d'un genre particulier. Celui situé 4 rue Simon-Dubois pourrait s'apparenter à des « maisons doubles » (fig. 32) mais il ne possède qu'une seule entrée desservant les trois niveaux d'élévation situés de part et d'autre de l'entrée. La succession des pignons de l'immeuble Les Liserons (fig. 33), situé 40 rue Rothschild évoque fortement des chalets en série. L'immeuble de taille plus modeste, du 15, rue Périer (fig. 34), construit par l'architecte Pouthier ou Choppin d'Arnouville, de Berck-plage, rappelle les immeubles urbains. L'ensemble, situé rue Dr Cayre, (fig. 35) est un immeuble à volume unique, une élévation « étirée » sur un niveau de soubassement, avec un volume central à toiture enchevêtrée ne peut expliquer sa fonction. Il est d'usage dans les stations balnéaires d'ajouter un balcon ou un bow-window sur une maison en direction (ou pas) de la mer pour la regarder (ou pas). Parmi les exemples choisis, deux fleurons de la station : les deux maisons sans vue dans la rue de la Mer (fig. 36), construites par les deux architectes les plus actifs sur la commune, Gaston Bellêre (n°71) et Henri Vallette (n°69). Les deux exemples de balcons de l'architecture de l'après Seconde guerre mondiale présents ici (fig. 37, 38) illustrent la volonté d'avoir un usage réel dudit balcon traduit de manière ludique.

#### Les architectes

Les architectes actifs à Berck ont été identifiés grâce à leur signature, les articles parus dans les revues anciennes et dans les guides de voyage.

La plus belle réalisation d'Henri Valette est le Clos Fleuri (fig. 39), déjà citée, élevée en 1911. Cette villa, inspirée du style Art nouveau nancéen, présente un jeu de couvertures et des détails décoratifs, notamment ses épis de faîtage en céramique du Beauvaisis, uniques sur la station

L'architecte parisien G. Bourlot a réalisé deux immeubles de qualité (cf. ci-dessus), ainsi qu'une maison de style néo-normand (fig. 40).

Les Bellêtré semblent être une famille d'architectes : les matrices mentionnent Charles Bellêtré, contre-maître puis architecte en 1890. Plus connu est Gaston Bellêtré, architecte très actif et mentionné dans les guides de voyage entre 1904 et 1928. Ses réalisations sont d'un style plus homogène et reconnaissable, parmi lesquelles figurent de nombreux chalets (fig. 41).

Pendant l'Entre-Deux-Guerres, de nombreux architectes produisent des maisons modestes, de belles villas et des commerces. Les architectes associés

J. Chiossone et Michel César ont un style Art-Déco reconnaissable pour les maisons de ville et les commerces (fig. 42) et adoptent un style plus moderniste pour les maisons individuelles (fig. 43).

Dans le quartier de Lhomel, Albert Pouthier construit en collaboration avec Choppin d'Arnouville, le Grand Trianon (fig. 44). L'édifice, d'aspect monumental, combine une ordonnance néoclassique à des éléments rococo. La Sablonnière, située rue des Frères-Mozer (fig. 45), commandée au début des années 1920, par le riche propriétaire M. Vaudry à l'entrepreneur Tourolle, est aussi un édifice phare du quartier Lhomel.

Les entrepreneurs sont également sollicités pour la construction de maisons, les plus actifs sont Bai frères, René Cocquet, Veniel et Gailloux et Tourolle tous présents dans le Guide du Baigneur en 1928.

Comme pour les baigneurs fréquentant la station, l'origine géographique des architectes est locale, des départements voisins, la Somme, l'Oise ou de Paris. Deux architectes amiénois ont été actifs ; Antoine, associé à son fils, et Anatole Bienaimé. Les maisons de Berck présentent fort peu d'éléments caractéristiques de l'architecture balnéaire. Les plans et élévations sont des plus simples. Seuls quelques unicum offrent une physionomie de démesure et de fantaisie propre à l'habitat des stations balnéaires classiques.

#### Les chalets

La majorité des chalets berckois présente une élévation sur un étage carré et un étage de comble à une travée. Parmi eux, 22 % possède un rez-de-chaussée surélevé. Les variantes du type admettent, selon les individus : un plan en L (emprunt à l'architecture pavillonnaire), un corps de bâtiment latéral, un avant-corps au niveau du rez-de-chaussée, un bow-window. Certains chalets, non mitoyens à l'origine, ont été reliés par un corps de bâtiment central dans le but d'optimiser la surface habitable ou de créer une entrée commune, l'accès à l'intérieur des chalets se faisant en général par une porte-fenêtre en façade sur le rez-de-chaussée.

Leur mode d'implantation varie. Ils peuvent être non mitoyens et en retrait par rapport à la voirie (parfois avec jardin) ou au contraire mitoyens et alignés en front de rue. Certains ensembles de chalets, érigés au début du 20<sup>e</sup> siècle et présents sur le cadastre de 1912, conservent en 2006 leur physionomie générale (excepté quelques remaniements, le plus souvent l'adjonction d'un crépi). Le décor est sommaire, le plus souvent le cartouche contenant le nom de la maison en est l'élément le plus remarquable (carreaux de céramique, plaques émaillées, ...). Le jeu de couleur des murs à assises alternées (briques ocres/briques rouges) constitue souvent la seule animation de la façade, même si l'on constate la disparition de cet effet sous des badigeons fréquents.

Les toits à ferme ornés parfois de lambrequins ou à demi-croupe débordante constituent l'un des rares caractères un tant soit peu pittoresque de ces chalets. La présence d'un sous-sol habitable dans de rares cas rappelle un mode de location saisonnier fréquent dans d'autres stations comme à Mers-les-Bains et typique de la villégiature balnéaire.

Décompte des œuvres : repérés 640 ; étudiés 0

## **Présentation**

La difficulté de cette étude thématique sur le patrimoine balnéaire fut de circonscrire les limites séparant la « station balnéaire » et la « ville » de Berck en vue du repérage systématique et exhaustif. Nous avons pris en compte les limites embryonnaires ainsi que les développements des différents quartiers de la station, avec la voie de chemin de fer comme limite orientale de la station.

Ainsi, le repérage a pris en compte 640 édifices ; 217 dans le quartier Lhomel et 413 pour les autres quartiers. Tous les édifices repérés du quartier de Lhomel ont fait l'objet d'un dossier individuel architectural Mérimée, soit 144 dossiers, parmi lesquels figurent 70 "chalets", une typologie spécifique à la station de Berck.

Les dossiers individuels étudiés et versés dans la base de données Mérimée en 1996 sont intégrés dans ce dossier de synthèse « collectif maisons ». Des notices supplémentaires ont été rédigées sur des édifices bien documentés.

Le propos de cette synthèse et de proposer des typologies des différents habitats existants encore aujourd'hui en lien avec l'histoire de la station balnéaire.

Le repérage a permis de mettre en évidence un type architectural propre à la ville de Berck. Présentant une morphologie identique, à quelques détails près, les chalets sont attestés dès la naissance de la ville. En bois pour les premières générations - 3<sup>e</sup> quart du 19<sup>e</sup> siècle -, ils adoptent la brique dès la fin du 19<sup>e</sup> siècle. L'habitat de Berck se construit à l'origine dans le provisoire. L'ingénieur et architecte E. Lavezzari formalise en 1862 un mode de construction précaire en bois traditionnel

qu'il nomme « le bâtiment en bois à double enveloppe ». Sa première tentative d'application a lieu pour la société humaine des naufragés du littoral de Berck. L'enjeu est de tirer profit du sable et du vent afin de pérenniser, sur la plage, un bâtiment destiné à l'accueil des noyés et blessés. L'ingéniosité de Lavezzari va consister dans l'usage d'éléments dont il s'agit normalement de s'affranchir : le sable et le vent. Le sable est suffisamment dense pour supporter l'édifice et pour accroître la rigidité du papier-carton qu'il pose en revêtement extérieur sous quatre couches de goudron, il se sert du vent pour imprégner ce dernier de grains de sables. Lavezzari réussit ainsi, par le détournement des matériaux, une construction légère et improbable, sans fondations (des piquets enfoncés sur 1m 20 de profondeur assurent la stabilité de l'ensemble) qui va devenir la norme des édifices ultérieurs. La preuve de la solidité de la cabane étant attestée après une année, commande lui est faite du premier hôpital provisoire de la ville, le premier hôpital Maritime. Les premiers chalets en bois, conçus selon les mêmes principes de fondation, se développent à l'embouchure de l'entonnoir et sur le front de mer puis essaiment dans la ville.

## Références documentaires

### Documents d'archive

- **Le Tout Berck**, guide de voyage, 1904-1905 (BM Berck).

### Bibliographie

- ROUILLARD Dominique, **Le site balnéaire**. Pierre Mardaga éditeur. Bruxelles, 1984, p. 235-237.
- CREPIN Guy, CREPIN Michèle. "**Avec vue sur mer**" à **Berck-Plage**. Berck-sur-Mer : Amis du Musée du Passé et de la Bibliothèque de Berck-sur-Mer et environs (A.M.P.B.B.E.), 2006.
- A. Raguenet. **Monographie de bâtiments modernes**. n°s 197, 218 (A.D. Pas de Calais, D 723).
- E. Rivoalen. **Petites maisons modernes**. Planche 35, CXLII (BNF François Mitterrand, 4 – V – 5816)
- **La Construction Moderne**, 1908-1909, 24e année. 26/12/1908, pp. 150, 151, PL 33

## Annexe 1

### Note sur l'architecte Henri Vallette

Cet architecte est le constructeur d'hôtels particuliers boulevard Arago et boulevard Kellermann à Paris et en région parisienne (Garches et Corneille-en-Parisis).

Au Touquet-Paris-Plage il réalise la villa Le Castel.

Un guide de voyage mentionne qu'il est établi en 1904 à Berck où il réalise 11 maisons (identifiées par le repérage) de styles différents pour chacune d'entre elle, répondant ainsi aux desiderata du commanditaire. Le n° 197 de la "Monographie de bâtiments modernes" (fig. 47) de Raguenet témoigne du projet de villas jumelles, détruites aujourd'hui.

A plusieurs reprises il semble rhabiller un édifice existant : le chalet de la rue Rothschild (fig. 46) est flanqué de deux tourelles et adjoint d'un rez-de-chaussée commercial de style néo-gothique. Deux autres maisons semblent se répondre, quoique situées dans des rues un peu éloignées ; elles s'élèvent sur 2 et 3 niveaux et possèdent un bow-window tripartite sur l'étage couronné par une accolade au niveau de la corniche ; le mouvement de l'enduit est ondulant et elles portent les noms de Chiffon (fig.48) et Le Cyclone (fig. 49).

## Illustrations



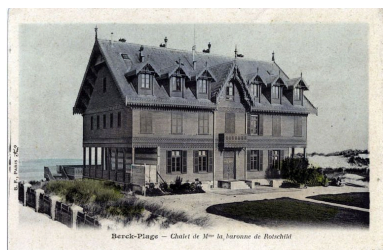
Les chalets isolés de la rue de Lhomel, Jan Lavezzari peintre.  
Phot. Bouvet Hubert,  
Autr. Jan Lavezzari  
IVR31\_20146200012NUCA



Chalets Nouvelle Aurore,  
constructions en matériaux légers.  
Phot. Sophie Luchier (reproduction)  
IVR31\_20116201497NUCB



Un exemple de chalet appelé villa.  
Phot. Sophie Luchier (reproduction)  
IVR31\_20116201510NUCA



Le chalet Les Oyats, appartenant  
à la famille Rothschild.  
Phot. Thibaut Pierre (reproduction)  
IVR31\_20066200362NUCB



Maisons de rapport, rue du Calvaire.  
Phot. Hubert Bouvet  
IVR31\_20136200183NUCA



Maison de ville, 41 rue Rothschild,  
construite en tant que petit hôtel  
par l'architecte M. Montarnal.  
Phot. Hubert Bouvet  
IVR31\_20136200271NUCA

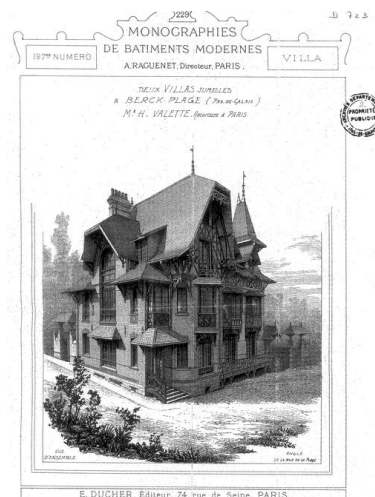




Maison de ville, ancienne maison de santé, 32 rue Victor-Ménard.  
 Phot. Philippe Dapvril  
 IVR31\_20076200045XA



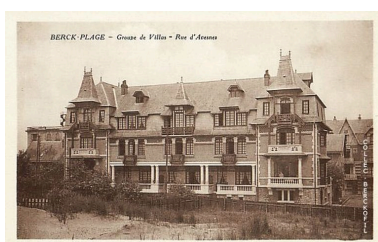
Balcons rue de la Mer ; Henri Valette et Gaston Bellêtre architectes.  
 Phot. Thierry Petitberghien  
 IVR31\_20106200688NUCA



Dessin d'une villa jumelle, par H. Valette architecte, extrait de Monographies de bâtiments modernes, n° 197 par A. Raguenet, maison détruite.  
 Phot. Bouvet Hubert, Autr. Raguenet A.  
 IVR31\_20106201153NUCB



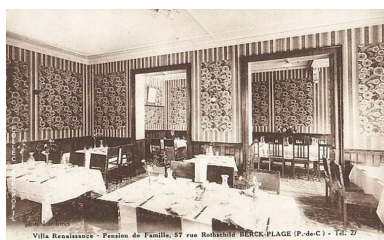
Alignement de chalets appelés villas.  
 Phot. Thibaut Pierre (reproduction)  
 IVR31\_20066200457NUCB



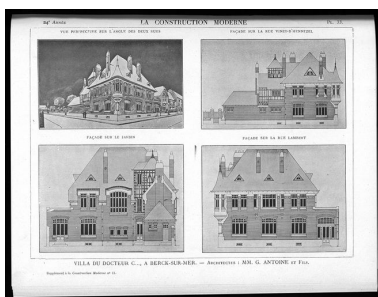
Une carte postale ancienne avec la mention Groupe de Villas.  
 Phot. Sophie Luchier (reproduction)  
 IVR31\_20116201516NUCAB



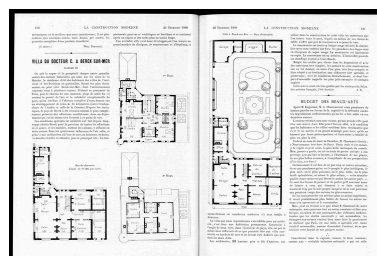
Vestige du groupe de villas, appelé la Pergola, angle rue Grosjean et d'Avesnes, signée de l'architecte amiénois Anatole Bienaimé.  
 Phot. Thierry Petitberghien  
 IVR31\_20116201517NUCA



Salle à manger de la pension La Renaissance.  
 Phot. Sophie Luchier (reproduction)  
 IVR31\_20116201515NUCAB



Dessins des façades de la maison du Dr C (Cayre) (détruite) à Berck, Antoine et fils architectes, extrait de La Construction Moderne, 1908, planche n° 33.



Plan de la maison du Dr Cayre, Antoine et fils architectes, La Construction Moderne, 1908, pp. 150-151.  
 Phot. Bouvet Hubert  
 IVR31\_20116201523NUC



Phot. Bouvet Hubert  
IVR31\_20116201522NUC



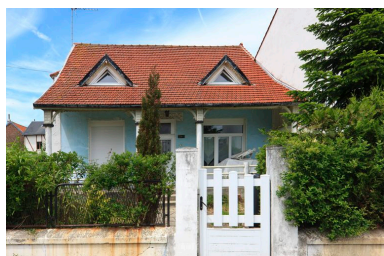
La Normandy House, carte postale.  
Phot. Sophie Luchier (reproduction)  
IVR31\_20116201501NUC



Le hall de la villa Normandy House, carte postale.  
Phot. Sophie Luchier (reproduction)  
IVR31\_20116201502NUCA



Villa Castel Mignon, Gaston Bellêtre architecte, 17 rue Gabriel-Péri.  
Phot. Thierry Petitberghien  
IVR31\_20116201519NUC



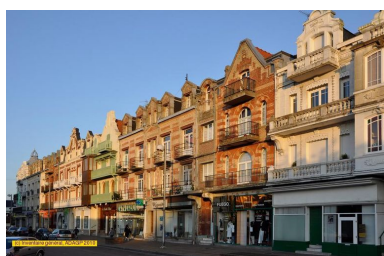
Villa Linotte, 15 rue Perier.  
Phot. Hubert Bouvet  
IVR31\_20136200190NUCA



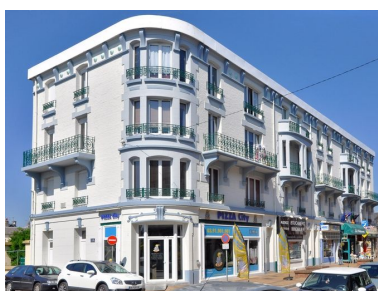
La villa Calot, rue Rothschild.  
Phot. Thierry Petitberghien  
IVR31\_20106201689NUCA



Villa, 2 rue des Ondines, construite par Chiossone et Michel architectes.  
Phot. Sophie Luchier  
IVR31\_20116201521NUCA



Vue générale de l'immeuble de l'avenue du Général-de-Gaulle.  
Phot. Thierry Petitberghien  
IVR31\_20106201701NUCA



L'immeuble construit par l'architecte Bourlot, avenue de la Gare.  
Phot. Thierry Petitberghien  
IVR31\_20106201693NUCA



Vue générale de la Villa Garnier, immeuble 35 rue Carnot.  
Phot. Philippe Caudroit



IVR31\_19816203970X



Immeuble 40 rue Carnot, détail de la porte d'entrée, Bourlot architecte.  
Phot. Hubert Bouvet  
IVR31\_20136200184NUCA



Immeuble à l'angle de la rue Etienne-d'Orves.  
Phot. Hubert Bouvet  
IVR31\_20136200217NUCA



Immeuble Place de l'Eglise.  
Phot. Thierry Petitberghien  
IVR31\_20106201712NUCA



Ilôt reconstruit après la Seconde guerre mondiale.  
Phot. Sophie Luchier  
IVR31\_20116201525NUCA



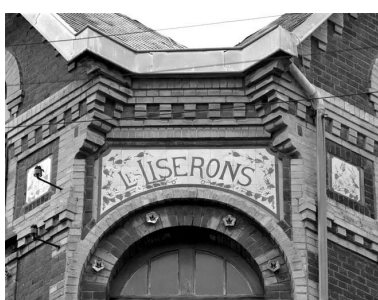
Ilôt reconstruit après la Seconde guerre mondiale.  
Phot. Sophie Luchier  
IVR31\_20116201526NUCA



Immeubles de la digue reconstruite après la Seconde guerre mondiale.  
Phot. Thierry Petitberghien  
IVR31\_20106201707NUCA



Immeuble 4 rue Simon-Dubois, s'apparentant aux maisons-doubles.  
Phot. Hubert Bouvet



Immeuble Les Liserons, 40 rue Rothschild, détail.  
Phot. Eric Dessert  
IVR31\_19816203658X



Immeuble de taille modeste, 15 rue Périer.  
Phot. Hubert Bouvet



IVR31\_20136200275NUCA

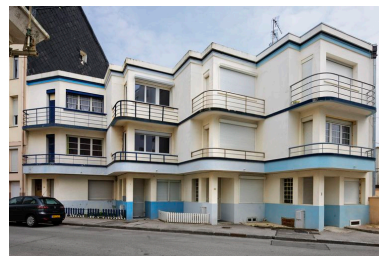


Immeuble rue du Dr Cayre.  
Phot. Thierry Petitberghien  
IVR31\_20106201691NUCA



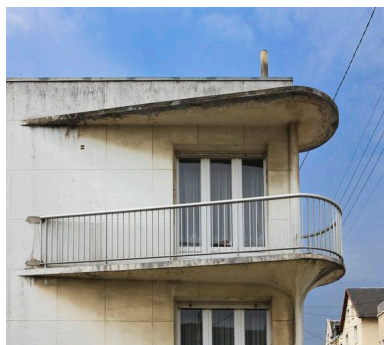
Balcons de la rue de la Mer.  
Phot. Thierry Petitberghien  
IVR31\_20106201688NUCA

IVR31\_20136200192NUCA



Vue générale d'une série d'immeubles  
de la reconstruction, rue du Calvaire.

Phot. Hubert Bouvet  
IVR31\_20136200181NUCA



Balcon d'un immeuble  
de la reconstruction.  
Phot. Hubert Bouvet  
IVR31\_20136200193NUCA



La villa Le Clos Fleuri, Henri Vallette  
architecte, construite en 1911.

Phot. Philippe Dapvriil  
IVR31\_20076200053XA



Maison de style néo-  
normand, G. Bourlot architecte.

Phot. Sophie Luchier  
IVR31\_20116201532NUCA



Maison imitant le chalet,  
construit par Gaston Bellêtre,  
203 rue Simon-Dubois.



La villa Le Flux et le Reflux,  
construite par Chiossone et Michel.

Phot. Richard Klein  
IVR31\_19966201483ZE

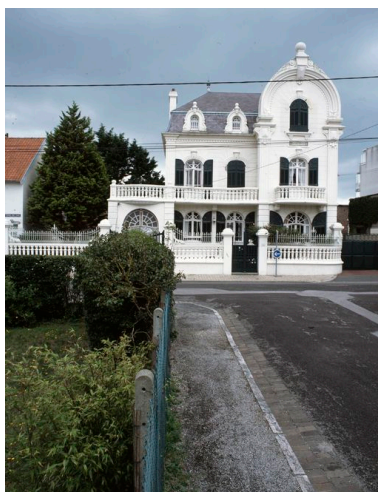


Phot. Thierry Petitberghien  
IVR31\_20106201690NUCA



Albert Pouthier, auteur de la villa Castel au Touquet, Le Grand Trianon, construit par les architectes Albert Pouthier en collaboration avec Choppin d'Arnouville.  
Phot. Philippe Dapvril  
IVR31\_20076200051XA

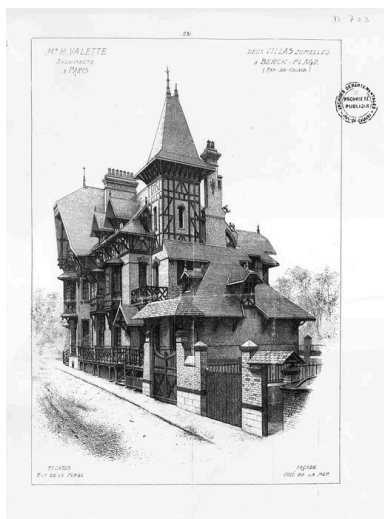
Un magasin de commerce construit par Chiossone et Michel.  
Phot. Sophie Luchier  
IVR31\_20116201533NUCA



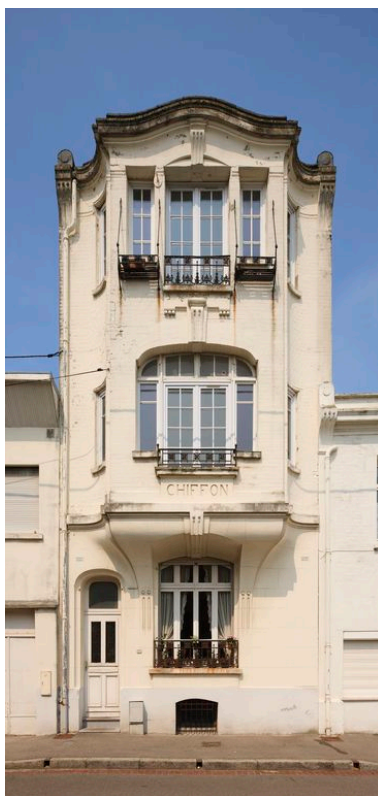
Villa La Sablonnière.  
Phot. Philippe Dapvril  
IVR31\_20076200057XA



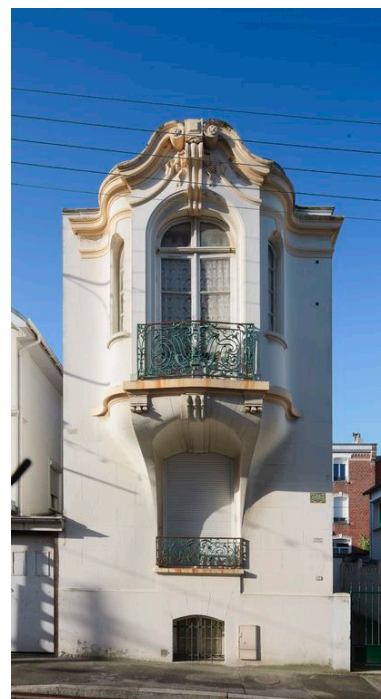
Le chalet réaménagé par l'architecte Henri Valette, 37 rue Rothschild.  
Phot. Sophie Luchier  
IVR31\_20116201536NUCA



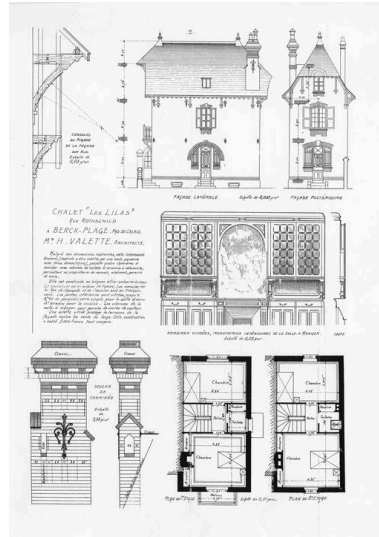
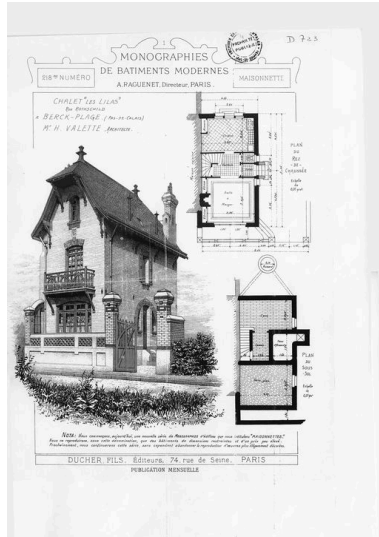
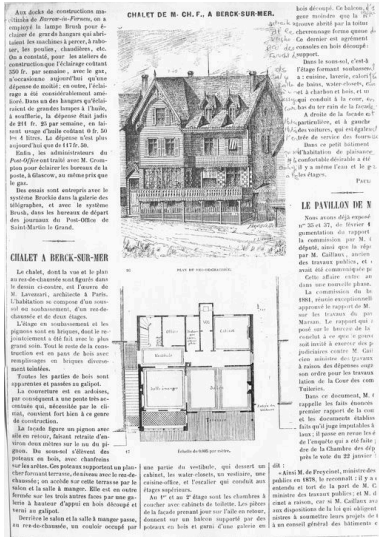
Dessin de deux villas jumelles, façades côté de la mer, par H. Valette architecte, extrait de Monographies de bâtiments modernes, n° 197 par A. Ragueneau, détruites.  
Autr. Ragueneau A.,  
Phot. Bouvet Hubert  
IVR31\_20106201156NUCB



Maison Chiffon construite par Henri Valette.  
Phot. Hubert Bouvet  
IVR31\_20136200281NUCA



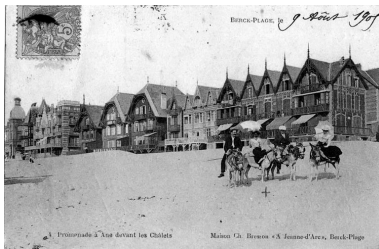
Maison dite Le Cyclone, construite par l'architecte Henri Valette.  
Phot. Hubert Bouvet  
IVR31\_20136200269NUCA



Le chalet de Jan Lavezzari, article paru dans La semaine du Constructeur, 1881-1882. Fol - V-234. Phot. Bouvet Hubert IVR31\_20106201149NUCB

Chalet Les Lilas, rue Rothschild, maison non identifiée, in Monographies de bâtiments modernes, de Raguenet, n° 218. Phot. Bouvet Hubert, Autr. Raguenet A. IVR31\_20106201150NUCB

Chalet Les Lilas, rue Rothschild, maison non identifiée, in Monographies de bâtiments modernes, de Raguenet, n° 218. Phot. Bouvet Hubert, Autr. Raguenet A. IVR31\_20106201158NUCB



Alignement de chalets sur la plage, carte postale ancienne. Phot. Thibaut Pierre (reproduction) IVR31\_20066200447NUCB



Chalet en bois, 54 rue du Calvaire, en 1981, aujourd'hui disparu. Phot. Philippe Caudroit IVR31\_19816203671X

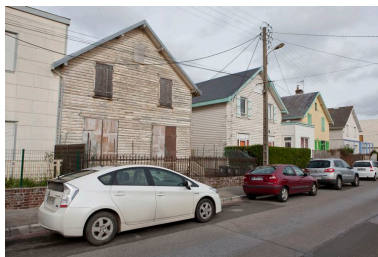


Le chalet Montplaisir. Phot. Hubert Bouvet IVR31\_20136200195NUCA





Chalet en brique, 16 rue Armand.  
Phot. Hubert Bouvet  
IVR31\_20136200140NUCA



Chalets rue du Grand-  
Hotel, quartier Rothschild.  
Phot. Hubert Bouvet  
IVR31\_20116201005NUCA



Chalet, 18 rue Becquart,  
quartier de Lhomel.  
Phot. Hubert Bouvet  
IVR31\_20136200165NUCA



Alignement de chalets  
dans la rue Carnot.  
Phot. Hubert Bouvet  
IVR31\_20136200185NUCA

## Dossiers liés

### Dossier(s) de synthèse :

Le patrimoine de la Ville de Berck (dossier de présentation) (IA62001810) Nord-Pas-de-Calais, Pas-de-Calais, Berck, Berck-Plage

### Édifices repérés et/ou étudiés :

Ancien immeuble de rapport (IA62000452) Nord-Pas-de-Calais, Pas-de-Calais, Berck, 69 rue de la Mer

Ancien immeuble de rapport (IA62001505) Nord-Pas-de-Calais, Pas-de-Calais, Berck, 40 rue Carnot

Ancienne maison et jardin de Joseph Meyer, dite Kiamatettoa (IA62002585) Nord-Pas-de-Calais, Pas-de-Calais, Berck, 152 rue Emile-Lavezzari

Ensemble de deux maisons à deux unités d'habitation (IA62001817) Nord-Pas-de-Calais, Pas-de-Calais, Berck, quartier de Lhomel, 3, 5 rue Chambon

Ensemble de sept maisons de rapport mitoyennes (IA62000454) Nord-Pas-de-Calais, Pas-de-Calais, Berck, 2, 4, 6, 8, 10, 12, 14 rue Theillier

ensemble de trois maisons dites chalets (IA62000926) Nord-Pas-de-Calais, Pas-de-Calais, Berck, Berck Plage, 4, 6, 8 rue Lavoisier

Immeuble (IA62000928) Nord-Pas-de-Calais, Pas-de-Calais, Berck, 15 rue Casimir-Périer

Immeuble (IA62001789) Nord-Pas-de-Calais, Pas-de-Calais, Berck, quartier de Lhomel, 12 rue Eugène-Trigoulet

Immeuble (IA62001765) Nord-Pas-de-Calais, Pas-de-Calais, Berck, quartier de Lhomel, 5 rue Armand

Immeuble (IA62000445) Nord-Pas-de-Calais, Pas-de-Calais, Berck, 4 avenue du Général-de-Gaulle

Immeuble (IA62001707) Nord-Pas-de-Calais, Pas-de-Calais, Berck, quartier de Lhomel, 3 rue Eugène-Trigoulet

Immeuble (IA62001838) Nord-Pas-de-Calais, Pas-de-Calais, Berck, quartier de Lhomel, 45 rue Léonie-Duplais

Immeuble, maison de santé dite villa François (IA62001730) Nord-Pas-de-Calais, Pas-de-Calais, Berck, quartier de Lhomel, 32 rue du Docteur-Victor-Ménard

Immeuble dit immeuble Jean Bart (IA62001705) Nord-Pas-de-Calais, Pas-de-Calais, Berck, quartier de Lhomel, 6 avenue du Docteur-Cazin

Immeubles dit chalets (IA62001723) Nord-Pas-de-Calais, Pas-de-Calais, Berck, quartier de Lhomel, 3, 5 rue du Dr Docteur-Victor-Ménard

maison (IA62000927) Nord-Pas-de-Calais, Pas-de-Calais, Berck, 55 rue du Calvaire

maison (IA62000451) Nord-Pas-de-Calais, Pas-de-Calais, Berck, 71 rue de la Mer

maison (IA62000444) Nord-Pas-de-Calais, Pas-de-Calais, Berck, 46 rue Simon-Dubois

maison (IA62000460) Nord-Pas-de-Calais, Pas-de-Calais, Berck, 52 rue de l' Impératrice

Maison (IA62001794) Nord-Pas-de-Calais, Pas-de-Calais, Berck, quartier de Lhomel, 47 rue de Lhomel

Maison (IA62001833) Nord-Pas-de-Calais, Pas-de-Calais, Berck, quartier de Lhomel, 11 rue Louis-Leroy

Maison (IA62001800) Nord-Pas-de-Calais, Pas-de-Calais, Berck, quartier de Lhomel, 8 rue du Rond-Point-du-Cottage

Maison (IA62001728) Nord-Pas-de-Calais, Pas-de-Calais, Berck, quartier de Lhomel, 26 rue du Docteur-Victor-Ménard

Maison (IA62001781) Nord-Pas-de-Calais, Pas-de-Calais, Berck, quartier de Lhomel, 17 rue Eugène-Trigoulet

Maison (IA62001811) Nord-Pas-de-Calais, Pas-de-Calais, Berck, quartier de Lhomel, 5, 7 rue de La Garenne

Maison (IA62001835) Nord-Pas-de-Calais, Pas-de-Calais, Berck, quartier de Lhomel, 10 rue Léonie-Duplais

Maison (IA62001815) Nord-Pas-de-Calais, Pas-de-Calais, Berck, quartier de Lhomel, 8 (?) Place-de-l'Eglise

Maison (IA62001797) Nord-Pas-de-Calais, Pas-de-Calais, Berck, quartier de Lhomel, 7 rue des Frères-Mozer

Maison (IA62001768) Nord-Pas-de-Calais, Pas-de-Calais, Berck, quartier de Lhomel, 59 rue du Docteur-Jacques-Calvé

Maison (IA62001771) Nord-Pas-de-Calais, Pas-de-Calais, Berck, quartier de Lhomel, 3 avenue du Docteur-Cazin

Maison (IA62001814) Nord-Pas-de-Calais, Pas-de-Calais, Berck, quartier de Lhomel, 9 Place-de-l'Eglise

Maison (IA62001752) Nord-Pas-de-Calais, Pas-de-Calais, Berck, quartier de Lhomel, 76 rue de Lhomel

Maison (IA62001770) Nord-Pas-de-Calais, Pas-de-Calais, Berck, quartier de Lhomel, 50 rue du Docteur-Calvé

Maison (IA62001826) Nord-Pas-de-Calais, Pas-de-Calais, Berck, quartier de Lhomel, 11 rue Henri-Wattel

Maison (IA62001736) Nord-Pas-de-Calais, Pas-de-Calais, Berck, quartier de Lhomel, 42 rue du Docteur-Calvé

Maison (IA62001703) Nord-Pas-de-Calais, Pas-de-Calais, Berck, quartier de Lhomel, 18 rue Arthur-Becquart

Maison (IA62001746) Nord-Pas-de-Calais, Pas-de-Calais, Berck, quartier de Lhomel, 50 rue de Lhomel

Maison (IA62001803) Nord-Pas-de-Calais, Pas-de-Calais, Berck, quartier de Lhomel, 4 rue Trianon

Maison (IA62001827) Nord-Pas-de-Calais, Pas-de-Calais, Berck, quartier de Lhomel, 15 rue Henri-Wattel

Maison (IA62001793) Nord-Pas-de-Calais, Pas-de-Calais, Berck, quartier de Lhomel, 50 rue des Frères-Mozer

Maison (IA62001743) Nord-Pas-de-Calais, Pas-de-Calais, Berck, quartier de Lhomel, 44 rue de Lhomel

Maison (IA62001776) Nord-Pas-de-Calais, Pas-de-Calais, Berck, quartier de Lhomel, 35 avenue du Docteur-Cazin

Maison (IA62001701) Nord-Pas-de-Calais, Pas-de-Calais, Berck, quartier de Lhomel, 22 rue du Docteur-Victor-Ménard

Maison (IA62001785) Nord-Pas-de-Calais, Pas-de-Calais, Berck, quartier de Lhomel, 28, 30 rue Eugène-Trigoulet

Maison (IA62001787) Nord-Pas-de-Calais, Pas-de-Calais, Berck, quartier de Lhomel, 20 rue Eugène-Trigoulet

Maison (IA62001836) Nord-Pas-de-Calais, Pas-de-Calais, Berck, quartier de Lhomel, 43 rue Léonie-Duplais

Maison (IA62001782) Nord-Pas-de-Calais, Pas-de-Calais, Berck, quartier de Lhomel, 42 rue Eugène-Trigoulet

Maison (IA62001841) Nord-Pas-de-Calais, Pas-de-Calais, Berck, quartier de Lhomel, 39 avenue du Onze-Novembre

Maison (IA62001773) Nord-Pas-de-Calais, Pas-de-Calais, Berck, quartier de Lhomel, 8 rue Pierre-Guilbert

Maison (IA62001742) Nord-Pas-de-Calais, Pas-de-Calais, Berck, quartier de Lhomel, 49 rue de Lhomel

Maison (IA62001783) Nord-Pas-de-Calais, Pas-de-Calais, Berck, quartier de Lhomel, 40 rue Eugène-Trigoulet

Maison (IA62001726) Nord-Pas-de-Calais, Pas-de-Calais, Berck, quartier de Lhomel, 24 rue du Docteur-Victor-Ménard

Maison (IA62001769) Nord-Pas-de-Calais, Pas-de-Calais, Berck, quartier de Lhomel, 55 rue du Docteur-Jacques-Calvé

Maison (IA62001749) Nord-Pas-de-Calais, Pas-de-Calais, Berck, quartier de Lhomel, 60 rue de Lhomel

Maison (IA62001805) Nord-Pas-de-Calais, Pas-de-Calais, Berck, quartier de Lhomel, 119 rue Emile-Lavezzari

Maison (IA62001831) Nord-Pas-de-Calais, Pas-de-Calais, Berck, quartier de Lhomel, 18 rue Louis-Leroy

Maison (IA62001840) Nord-Pas-de-Calais, Pas-de-Calais, Berck, quartier de Lhomel, 43, 45 avenue du Onze-Novembre

Maison (IA62001809) Nord-Pas-de-Calais, Pas-de-Calais, Berck, quartier de Lhomel, 8 rue Fromentin

Maison (IA62001796) Nord-Pas-de-Calais, Pas-de-Calais, Berck, quartier de Lhomel, 36 rue des Frères-Mozer

Maison (IA62001802) Nord-Pas-de-Calais, Pas-de-Calais, Berck, quartier de Lhomel, 6 rue Trianon

Maison (IA62001729) Nord-Pas-de-Calais, Pas-de-Calais, Berck, quartier de Lhomel, 28 rue du Docteur-Victor-Ménard

Maison, actuellement clinique vétérinaire (IA62001779) Nord-Pas-de-Calais, Pas-de-Calais, Berck, quartier de Lhomel, 1 avenue du Docteur-Cazin

Maison, actuellement hôtel dit Hôtel Au Bon Abri (IA62001715) Nord-Pas-de-Calais, Pas-de-Calais, Berck, quartier de Lhomel, 4, 6 rue Arthur-Becquart

Maison, actuellement maison à logements dite Résidence La Tour (IA62001816) Nord-Pas-de-Calais, Pas-de-Calais, Berck, quartier de Lhomel, 15 rue Arthur-Becquart

Maison, ancienne maison de pension dite villa Rinqois (IA62001766) Nord-Pas-de-Calais, Pas-de-Calais, Berck, quartier de Lhomel, 2 avenue du Docteur-Cazin

Maison, chalet dite Le Menuet (IA62001758) Nord-Pas-de-Calais, Pas-de-Calais, Berck, quartier de Lhomel, 31 rue Armand

Maison, chalet dite Villa Duplex (IA62001732) Nord-Pas-de-Calais, Pas-de-Calais, Berck, quartier de Lhomel, 19 rue du Docteur-Victor-Ménard

Maison, villa balnéaire (IA62000437) Nord-Pas-de-Calais, Pas-de-Calais, Berck, 12 rue des Ondines

Maison, villa balnéaire (IA62000456) Nord-Pas-de-Calais, Pas-de-Calais, Berck, 45 rue du Calvaire

Maison, villa balnéaire (IA62000443) Nord-Pas-de-Calais, Pas-de-Calais, Berck, 28 rue Lavoisier

Maison, villa dite La Roseraie (IA62001747) Nord-Pas-de-Calais, Pas-de-Calais, Berck, quartier de Lhomel, 52 rue de Lhomel

Maison, villa dite Le Petit Trianon (IA62001744) Nord-Pas-de-Calais, Pas-de-Calais, Berck, quartier de Lhomel, 46 rue de Lhomel

Maison à deux unités d'habitation, dites maisons Claudie et Suzie (IA62000430) Nord-Pas-de-Calais, Pas-de-Calais, Berck, quartier de Lhomel, 34, 36 rue du Docteur-Calvé

Maison à logements dite Baming (IA62001839) Nord-Pas-de-Calais, Pas-de-Calais, Berck, quartier de Lhomel, 49 avenue du Onze-Novembre

maison Castel Mignon, actuellement home d'enfants (IA62000459) Nord-Pas-de-Calais, Pas-de-Calais, Berck, 17 avenue Gabriel-Péri

Maison d'angle (IA62001818) Nord-Pas-de-Calais, Pas-de-Calais, Berck, quartier de Lhomel, 10 boulevard de Paris

Maison d'angle (IA62001846) Nord-Pas-de-Calais, Pas-de-Calais, Berck, quartier de Lhomel, 12 boulevard de Paris

Maison d'angle (IA62001813) Nord-Pas-de-Calais, Pas-de-Calais, Berck, quartier de Lhomel, 12 rue de l'Ancien-Calvaire

maison de notable dite maison Calot (IA62000442) Nord-Pas-de-Calais, Pas-de-Calais, Berck, 61 rue Rothschild

Maison de notable dite Villa La Pergola (IA62000439) Nord-Pas-de-Calais, Pas-de-Calais, Berck, rue du Docteur-Grosjean, rue d' Avesnes

Maison dite chalet (IA62001717) Nord-Pas-de-Calais, Pas-de-Calais, Berck, quartier de Lhomel, 26 rue Arthur-Becquart

Maison dite chalet (IA62001710) Nord-Pas-de-Calais, Pas-de-Calais, Berck, quartier de Lhomel, 2 rue Armand

Maison dite chalet (IA62001719) Nord-Pas-de-Calais, Pas-de-Calais, Berck, quartier de Lhomel, 29 rue Arthur-Becquart

Maison dite chalet (IA62001716) Nord-Pas-de-Calais, Pas-de-Calais, Berck, quartier de Lhomel, 24 rue Arthur-Becquart

Maison dite chalet (IA62001731) Nord-Pas-de-Calais, Pas-de-Calais, Berck, quartier de Lhomel, 17 rue du Docteur-Victor-Ménard

Maison dite chalet (IA62001721) Nord-Pas-de-Calais, Pas-de-Calais, Berck, quartier de Lhomel, 9, 11 rue du Docteur-Victor-Ménard

Maison dite chalet (IA62001808) Nord-Pas-de-Calais, Pas-de-Calais, Berck, quartier de Lhomel, 9 rue Fromentin

Maison dite chalet (IA62001718) Nord-Pas-de-Calais, Pas-de-Calais, Berck, quartier de Lhomel, 16 rue Arthur-Becquart

Maison dite chalet Adrienne (IA62001774) Nord-Pas-de-Calais, Pas-de-Calais, Berck, quartier de Lhomel, 22 avenue du Docteur-Cazin

Maison dite chalet Annie (IA62001724) Nord-Pas-de-Calais, Pas-de-Calais, Berck, quartier de Lhomel, rue du Maréchal-Juin , rue du Docteur-Victor-Ménard

maison dite chalet du Rosaire (IA62000448) Nord-Pas-de-Calais, Pas-de-Calais, Berck, 37 rue Rothschild

Maison dite chalet Les Oyats (IA62001509) Nord-Pas-de-Calais, Pas-de-Calais, Berck

maison dite chalet Montplaisir (IA62000458) Nord-Pas-de-Calais, Pas-de-Calais, Berck, 3 rue du Calvaire

Maison dite chalet Rose (IA62001725) Nord-Pas-de-Calais, Pas-de-Calais, Berck, quartier de Lhomel, 20 rue du Docteur-Victor-Ménard

Maison dite chalet Sourire du Ciel (IA62001757) Nord-Pas-de-Calais, Pas-de-Calais, Berck, quartier de Lhomel, 28 rue Armand

Maison dite Danithé (IA62001756) Nord-Pas-de-Calais, Pas-de-Calais, Berck, quartier de Lhomel, 30 rue Armand

Maison dite du Docteur Ménard (IA62001786) Nord-Pas-de-Calais, Pas-de-Calais, Berck, quartier de Lhomel, 9 rue Eugène-Trigoulet

Maison dite Fatima (IA62001830) Nord-Pas-de-Calais, Pas-de-Calais, Berck, quartier de Lhomel, 16 rue Louis-Leroy

Maison dite Ghislaine (IA62001832) Nord-Pas-de-Calais, Pas-de-Calais, Berck, quartier de Lhomel, 13 rue Louis-Leroy



Maison dite Grecelyne (IA62001791) Nord-Pas-de-Calais, Pas-de-Calais, Berck, quartier de Lhomel, 27 rue des Frères-Mozer  
Maison dite Joli Nid (IA62001822) Nord-Pas-de-Calais, Pas-de-Calais, Berck, quartier de Lhomel, 6 rue Henri-Wattel  
Maison dite L'Aurore (IA62000470) Nord-Pas-de-Calais, Pas-de-Calais, Berck, quartier de Lhomel, 10 rue du Docteur-Calvé, 11 rue Eugène-Trigoulet  
Maison dite l'Ecureuil (IA62001772) Nord-Pas-de-Calais, Pas-de-Calais, Berck, quartier de Lhomel, 8 place de l'Eglise  
Maison dite L'Isba (IA62001799) Nord-Pas-de-Calais, Pas-de-Calais, Berck, quartier de Lhomel, 6 rue du Rond-Point-du-Cottage  
Maison dite La Jacée (IA62001844) Nord-Pas-de-Calais, Pas-de-Calais, Berck, quartier de Lhomel, 2 avenue du Onze-Novembre  
Maison dite Le Gay Cottage (IA62001763) Nord-Pas-de-Calais, Pas-de-Calais, Berck, quartier de Lhomel, 11 rue Armand  
Maison dite Le Grand Trianon (IA62001819) Nord-Pas-de-Calais, Pas-de-Calais, Berck, quartier de Lhomel, 20 rue Marius Chambon  
Maison dite Les Airelles (IA62001711) Nord-Pas-de-Calais, Pas-de-Calais, Berck, quartier de Lhomel, 7 rue du Presbytère  
Maison dite Les Fleurs (IA62001824) Nord-Pas-de-Calais, Pas-de-Calais, Berck, quartier de Lhomel, 7 rue Henri-Wattel  
Maison dite Les Garçons (IA62001739) Nord-Pas-de-Calais, Pas-de-Calais, Berck, quartier de Lhomel, 14 rue du Docteur-Jacques-Calvé  
Maison dite Les Lutins (IA62001790) Nord-Pas-de-Calais, Pas-de-Calais, Berck, quartier de Lhomel, 52 rue des Frères-Mozer  
Maison dite Les Vagues (IA62001807) Nord-Pas-de-Calais, Pas-de-Calais, Berck, quartier de Lhomel, 22 (?) rue Fromentin  
Maison dite Lotus, actuellement Trésor Public (IA62001760) Nord-Pas-de-Calais, Pas-de-Calais, Berck, quartier de Lhomel, 23 rue Armand  
Maison dite Ma Hutte (IA62001845) Nord-Pas-de-Calais, Pas-de-Calais, Berck, quartier de Lhomel, 6 rue Nicole  
Maison dite maison de pension Le Castanon (IA62001754) Nord-Pas-de-Calais, Pas-de-Calais, Berck, quartier de Lhomel, 16 place de l'Eglise  
Maison dite maison Equinoxe (IA62001734) Nord-Pas-de-Calais, Pas-de-Calais, Berck, quartier de Lhomel, 19 rue du Docteur-Calvé  
Maison dite Moï Dom (IA62001798) Nord-Pas-de-Calais, Pas-de-Calais, Berck, quartier de Lhomel, 48 rue des Frères-Mozer  
Maison dite Portis (IA62001829) Nord-Pas-de-Calais, Pas-de-Calais, Berck, quartier de Lhomel, Angle de la rue Louis-Leroy et de la rue Emile-Lavezzari  
Maison dite Primavera (IA62001778) Nord-Pas-de-Calais, Pas-de-Calais, Berck, quartier de Lhomel, 5 avenue du Docteur-Cazin  
Maison dite Quiétude (IA62001820) Nord-Pas-de-Calais, Pas-de-Calais, Berck, quartier de Lhomel, 3 rue Henri-Wattel  
Maison dite résidence Les Marronniers (IA62001762) Nord-Pas-de-Calais, Pas-de-Calais, Berck, quartier de Lhomel, 17 rue Armand  
Maison dite Riante Maisonnée (IA62001825) Nord-Pas-de-Calais, Pas-de-Calais, Berck, quartier de Lhomel, 10 rue Henri-Wattel  
Maison dite Saint-Georges (IA62001792) Nord-Pas-de-Calais, Pas-de-Calais, Berck, quartier de Lhomel, 40 rue des Frères-Mozer  
Maison dite Sergine (IA62001834) Nord-Pas-de-Calais, Pas-de-Calais, Berck, quartier de Lhomel, 7 rue Louis-Leroy  
Maison dite Tribord (IA62001842) Nord-Pas-de-Calais, Pas-de-Calais, Berck, quartier de Lhomel, 34 avenue du Onze-Novembre  
Maison dite villa (IA62001784) Nord-Pas-de-Calais, Pas-de-Calais, Berck, quartier de Lhomel, 13 rue Eugène-Trigoulet  
Maison dite villa Andaluza (IA62001702) Nord-Pas-de-Calais, Pas-de-Calais, Berck, quartier de Lhomel, 23 rue Arthur-Becquart  
Maison dite villa Cantoria (IA62001706) Nord-Pas-de-Calais, Pas-de-Calais, Berck, quartier de Lhomel, 20 avenue du Docteur-Cazin  
Maison dite Villa Chantecler (IA62000436) Nord-Pas-de-Calais, Pas-de-Calais, Berck, 32 rue des Oyats  
Maison dite Villa Chiffon (IA62000925) Nord-Pas-de-Calais, Pas-de-Calais, Berck, Berck Plage, 43 rue Simon-Dubois  
Maison dite villa Clos Fleuri (IA62000464) Nord-Pas-de-Calais, Pas-de-Calais, Berck, quartier de Lhomel, 25 rue Arthur-Becquart, 15 rue Armand  
Maison dite villa Dune fleurie (IA62000465) Nord-Pas-de-Calais, Pas-de-Calais, Berck, quartier de Lhomel, 38 rue des Frères-Mozer

Maison dite villa Geneviève (IA62001775) Nord-Pas-de-Calais, Pas-de-Calais, Berck, quartier de Lhomel, 33 avenue du Docteur-Cazin

Maison dite villa Hurlebise (IA62001751) Nord-Pas-de-Calais, Pas-de-Calais, Berck, quartier de Lhomel, 66 rue de Lhomel

Maison dite Villa Joujou (IA62000438) Nord-Pas-de-Calais, Pas-de-Calais, Berck, 13 rue Traversière

Maison dite Villa Ked Penn (IA62001738) Nord-Pas-de-Calais, Pas-de-Calais, Berck, quartier de Lhomel, 29 rue du Docteur-Calvé

Maison dite Villa La Linotte (IA62000440) Nord-Pas-de-Calais, Pas-de-Calais, Berck, 11 rue Casimir-Périer

Maison dite Villa La Sablonnière (IA62000466) Nord-Pas-de-Calais, Pas-de-Calais, Berck, quartier de Lhomel, 24 rue des Frères-Mozer

Maison dite villa Le Cairn (IA62001714) Nord-Pas-de-Calais, Pas-de-Calais, Berck, quartier de Lhomel, Angle de la rue Arthur-Becquart et de la rue du Docteur-Victor-Ménard

Maison dite Villa Le Castelet (IA62000441) Nord-Pas-de-Calais, Pas-de-Calais, Berck, 6 rue des Lyons

Maison dite Villa Le Cyclone (IA62000450) Nord-Pas-de-Calais, Pas-de-Calais, Berck, 3 rue Rothschild

Maison dite Villa Les Hirondelles (IA62000446) Nord-Pas-de-Calais, Pas-de-Calais, Berck, 10 rue Singer

Maison dite Villa Les Roses (IA62001823) Nord-Pas-de-Calais, Pas-de-Calais, Berck, quartier de Lhomel, 8 rue Henri-Wattel

Maison dite Villa Le Tourbillon (IA62000449) Nord-Pas-de-Calais, Pas-de-Calais, Berck, 15 rue Rothschild

Maison dite Villa Madeleine (IA62001821) Nord-Pas-de-Calais, Pas-de-Calais, Berck, quartier de Lhomel, 4 rue Henri-Wattel

Maison dite villa Majukelea (IA62001708) Nord-Pas-de-Calais, Pas-de-Calais, Berck, quartier de Lhomel, 10 rue Pierre-Guilbert

Maison dite villa Musette (IA62001755) Nord-Pas-de-Calais, Pas-de-Calais, Berck, quartier de Lhomel, 31-33 rue Armand

Maison dite Villa Susette (IA62001745) Nord-Pas-de-Calais, Pas-de-Calais, Berck, quartier de Lhomel, 48 rue de Lhomel

Maison du combattant (IA62001843) Nord-Pas-de-Calais, Pas-de-Calais, Berck, quartier de Lhomel, 31 avenue du Onze-Novembre

Maisons, série de 4, dites chalets Pierrot, Colombine, Arlequin et Pierrette (IA62000463) Nord-Pas-de-Calais, Pas-de-Calais, Berck, quartier de Lhomel, 13, 13 bis, 15, 15 bis avenue Docteur-Cazin

Maisons dites chalets (série de 2) (IA62001720) Nord-Pas-de-Calais, Pas-de-Calais, Berck, quartier de Lhomel, 12, 14 rue Arthur-Becquart

Maisons dites chalets (série de 4) (IA62001735) Nord-Pas-de-Calais, Pas-de-Calais, Berck, quartier de Lhomel, 33, 35, 37, 39 rue du Docteur-Jacques-Calvé

Maisons dites chalets Suzon et Madelon (IA62001713) Nord-Pas-de-Calais, Pas-de-Calais, Berck, quartier de Lhomel, 31 rue Arthur-Becquart

Maisons dites villa Maxellende et villa Le Retour (IA62001759) Nord-Pas-de-Calais, Pas-de-Calais, Berck, quartier de Lhomel, 25 rue Armand , 22 rue du Docteur-Calvé

Maisons en série, série de 2, dites Gabrielle et Les Roseaux (IA62001750) Nord-Pas-de-Calais, Pas-de-Calais, Berck, quartier de Lhomel, 71, 71bis, 73 rue de Lhomel

Maisons en série, série de 5 (IA62001748) Nord-Pas-de-Calais, Pas-de-Calais, Berck, quartier de Lhomel, 65 bis rue de Lhomel

Maisons en série (2) (IA62001777) Nord-Pas-de-Calais, Pas-de-Calais, Berck, quartier de Lhomel, 27, 28 avenue du Docteur-Cazin

Maisons en série (série de 2) (IA62001733) Nord-Pas-de-Calais, Pas-de-Calais, Berck, quartier de Lhomel, 16, 18 rue du Docteur-Victor-Ménard

Maisons en série (série de 2) (IA62001764) Nord-Pas-de-Calais, Pas-de-Calais, Berck, quartier de Lhomel, 7, 9 rue Armand

Maisons en série (série de 2) dites La Minaudière et Mes vacances (IA62001709) Nord-Pas-de-Calais, Pas-de-Calais, Berck, quartier de Lhomel, 17, 19 rue Arthur-Becquart

Maisons jumelles dites Villa Augustine (IA62000455) Nord-Pas-de-Calais, Pas-de-Calais, Berck, 58, 60 rue Simon-Dubois

maisons jumelles dites Villas Le Flux et Le Reflux (IA62000435) Nord-Pas-de-Calais, Pas-de-Calais, Berck, 30, 32 rue de Saint-Josse

série de quatre maisons (IA62000457) Nord-Pas-de-Calais, Pas-de-Calais, Berck, 8, 10, 12, 14 rue du Docteur-Gabriel-Tersen

série de quatre maisons dites chalets (IA62000462) Nord-Pas-de-Calais, Pas-de-Calais, Berck, 17, 19 rue de l' Impératrice

série de quatre maisons dites Les Liserons (IA62000447) Nord-Pas-de-Calais, Pas-de-Calais, Berck, 44, 46, 48, 50 rue de la Plage

série de quatre maisons dites Villa Flore (IA62000453) Nord-Pas-de-Calais, Pas-de-Calais, Berck, 5, 7, 9, 11 rue de la Division-Leclerc

Auteur(s) du dossier : Sophie Luchier

Copyright(s) : (c) Région Hauts-de-France - Inventaire général





Les chalets isolés de la rue de Lhomel, Jan Lavezzari peintre.

Référence du document reproduit :

- Berck d'autrefois, 1978. Peinture.

IVR31\_20146200012NUCA

Auteur de l'illustration : Bouvet Hubert

Auteur du document reproduit : Jan Lavezzari

(c) Ville de Berck ; (c) Région Hauts-de-France - Inventaire général  
reproduction soumise à autorisation du titulaire des droits d'exploitation



Chalets Nouvelle Aurore, constructions en matériaux légers.

IVR31\_20116201497NUCB

Auteur de l'illustration : Sophie Luchier (reproduction)

(c) Région Hauts-de-France - Inventaire général

reproduction soumise à autorisation du titulaire des droits d'exploitation



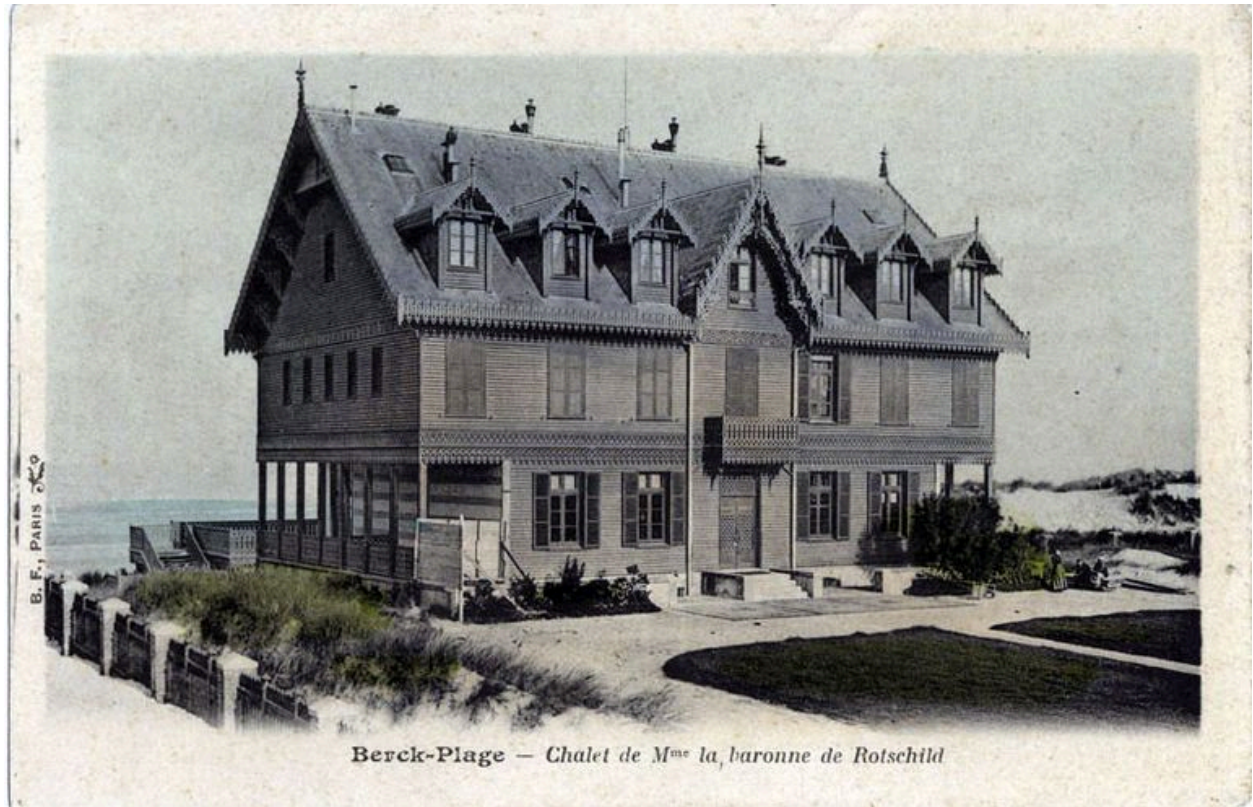
Un exemple de chalet appelé villa.

IVR31\_20116201510NUCA

Auteur de l'illustration : Sophie Luchier (reproduction)

(c) Région Hauts-de-France - Inventaire général  
reproduction soumise à autorisation du titulaire des droits d'exploitation





Le chalet Les Oyats, appartenant à la famille Rothschild.

IVR31\_20066200362NUCB

Auteur de l'illustration : Thibaut Pierre (reproduction)

(c) Région Hauts-de-France - Inventaire général

reproduction soumise à autorisation du titulaire des droits d'exploitation



Maisons de rapport, rue du Calvaire.

IVR31\_20136200183NUCA

Auteur de l'illustration : Hubert Bouvet

(c) Région Hauts-de-France - Inventaire général

reproduction soumise à autorisation du titulaire des droits d'exploitation



Maison de ville, 41 rue Rotschild, construite en tant que petit hôtel par l'architecte M. Montarnal.

IVR31\_20136200271NUCA

Auteur de l'illustration : Hubert Bouvet

(c) Région Hauts-de-France - Inventaire général

reproduction soumise à autorisation du titulaire des droits d'exploitation





Maison de ville, ancienne maison de santé, 32 rue Victor-Ménard.

IVR31\_20076200045XA

Auteur de l'illustration : Philippe Dapvril

(c) Région Hauts-de-France - inventaire général

reproduction soumise à autorisation du titulaire des droits d'exploitation





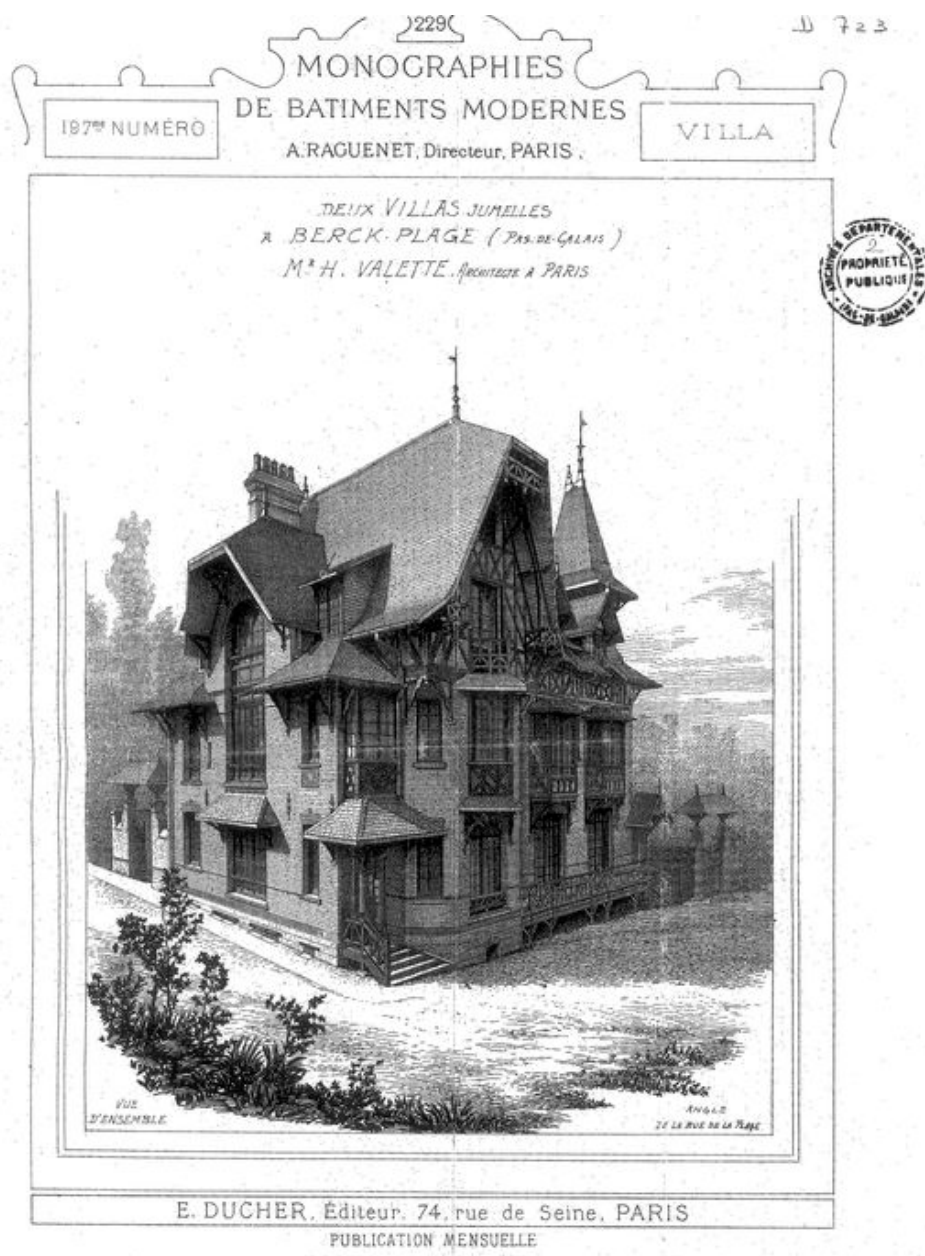
Balcons rue de la Mer ; Henri Valette et Gaston Bellêtre architectes.

IVR31\_20106200688NUCA

Auteur de l'illustration : Thierry Petitberghien

(c) Région Hauts-de-France - Inventaire général

reproduction soumise à autorisation du titulaire des droits d'exploitation



Dessin d'une villa jumelle, par H. Valette architecte, extrait de Monographies de bâtiments modernes, n° 197 par A. Raguenet, maison détruite.

Référence du document reproduit :

- Monographies de bâtiments modernes, n° 197, rubrique villa. Revue d'architecture. Bibliothèque Nationale de France. : D723.

IVR31\_20106201153NUCB

Auteur de l'illustration : Bouvet Hubert

Auteur du document reproduit : Raguenet A.

(c) Région Hauts-de-France - Inventaire général

reproduction soumise à autorisation du titulaire des droits d'exploitation



Alignement de chalets appelés villas.

IVR31\_20066200457NUCB

Auteur de l'illustration : Thibaut Pierre (reproduction)

(c) Région Hauts-de-France - Inventaire général

reproduction soumise à autorisation du titulaire des droits d'exploitation



Une carte postale ancienne avec la mention Groupe de Villas.

IVR31\_20116201516NUCAB

Auteur de l'illustration : Sophie Luchier (reproduction)

(c) Région Hauts-de-France - Inventaire général

reproduction soumise à autorisation du titulaire des droits d'exploitation





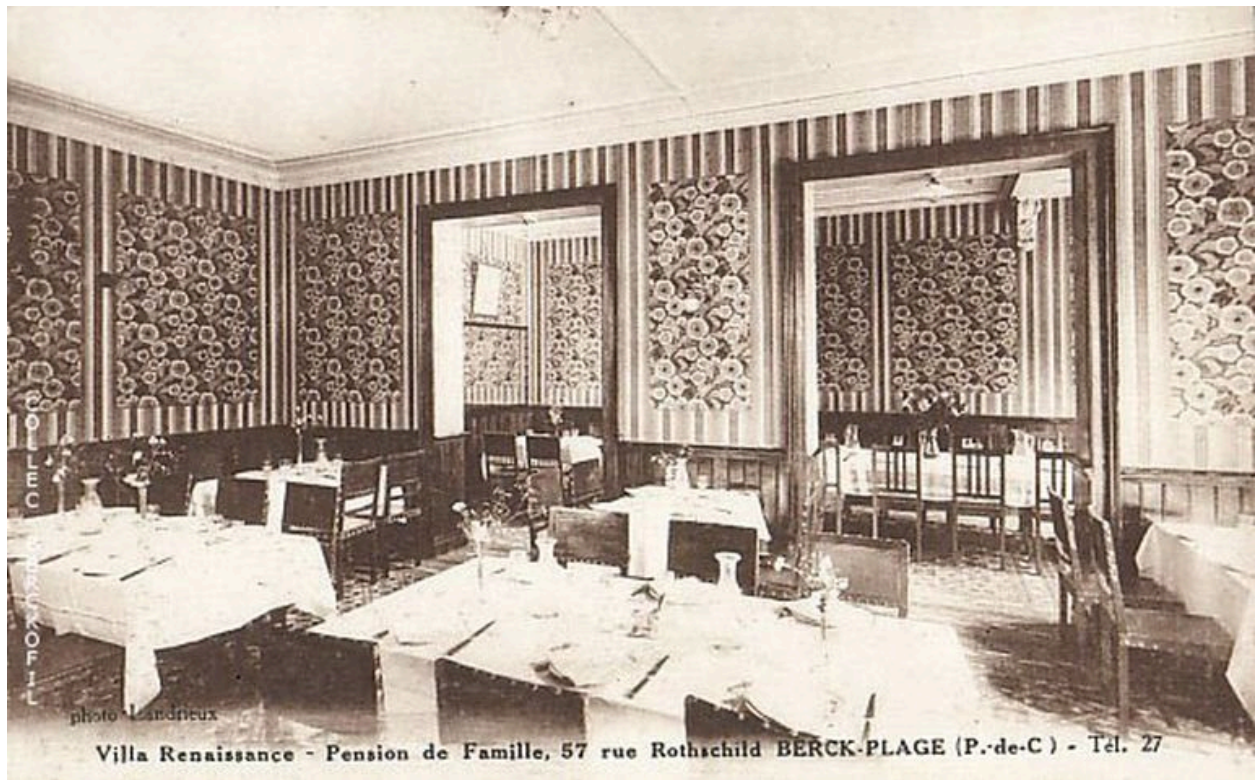
Vestige du groupe de villas, appelé la Pergola, angle rue Grosjean et d'Avesnes, signée de l'architecte amiénois Anatole Bienaimé.

IVR31\_20116201517NUCA

Auteur de l'illustration : Thierry Petitberghien

(c) Région Hauts-de-France - Inventaire général

reproduction soumise à autorisation du titulaire des droits d'exploitation



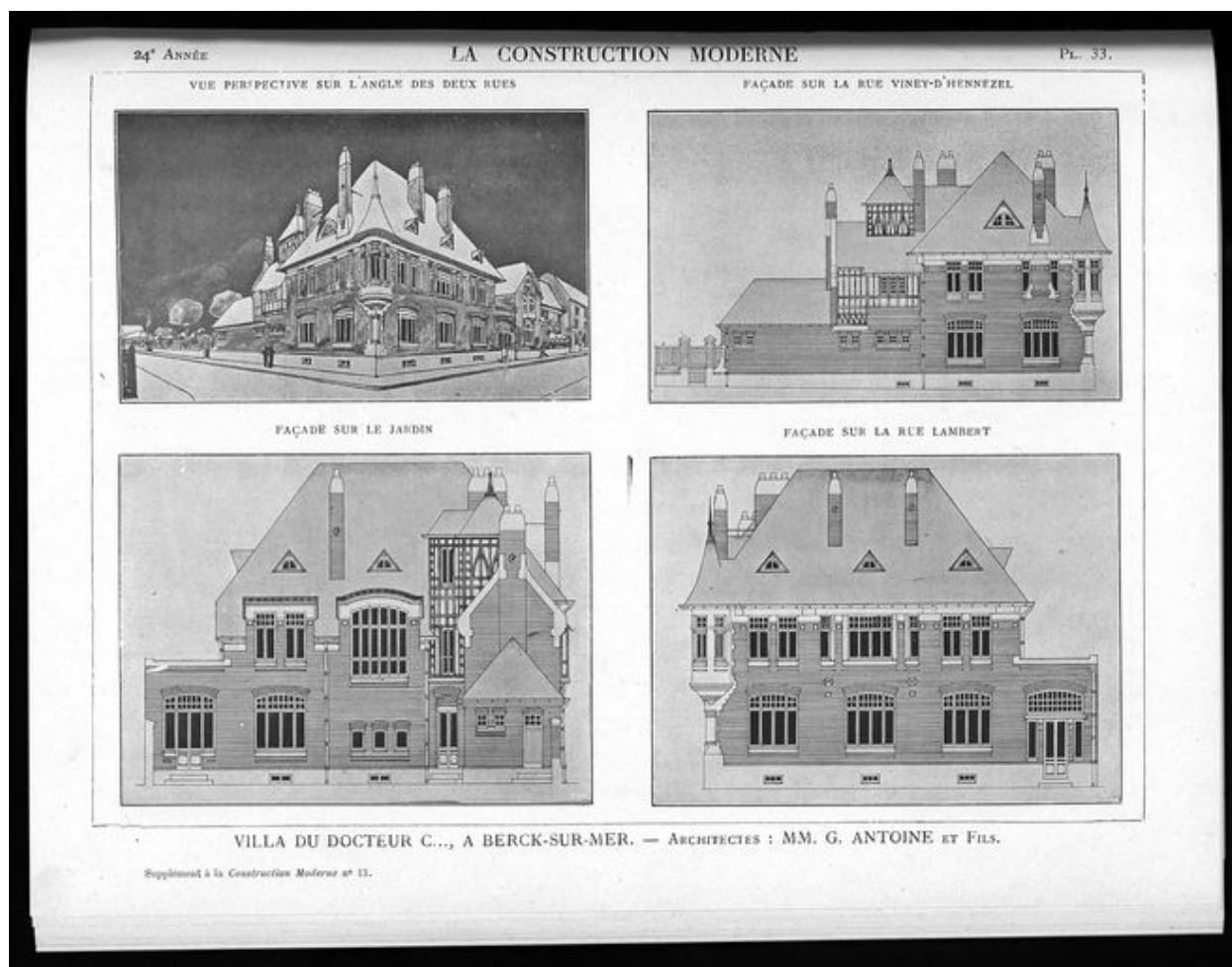
Salle à manger de la pension La Renaissance.

IVR31\_20116201515NUCAB

Auteur de l'illustration : Sophie Luchier (reproduction)

(c) Région Hauts-de-France - Inventaire général

reproduction soumise à autorisation du titulaire des droits d'exploitation



Dessins des façades de la maison du Dr C (Cayre) (détruite) à Berck, Antoine et fils architectes, extrait de La Construction Moderne, 1908, planche n° 33.

Référence du document reproduit :

- La Construction moderne, 26 décembre 1908, planche 33.Dessins.

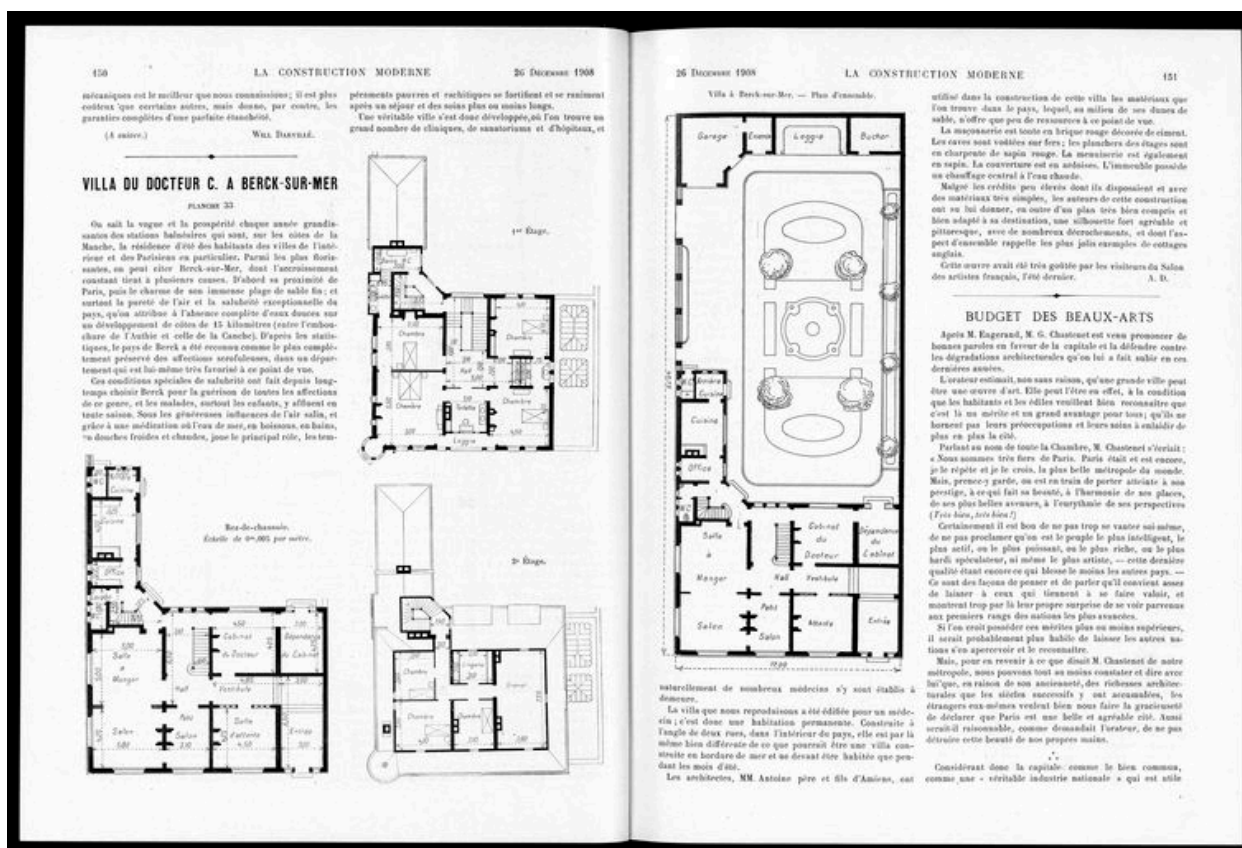
IVR31\_20116201522NUC

Auteur de l'illustration : Bouvet Hubert

(c) Région Hauts-de-France - Inventaire général

reproduction soumise à autorisation du titulaire des droits d'exploitation





Plan de la maison du Dr Cayre, Antoine et fils architectes, La Construction Moderne, 1908, pp. 150-151.

Référence du document reproduit :

- La Construction moderne, 26 décembre 1908, planche 33. Dessins.

IVR31\_20116201523NUC

Auteur de l'illustration : Bouvet Hubert

(c) Région Hauts-de-France - Inventaire général

reproduction soumise à autorisation du titulaire des droits d'exploitation



La Normandy House, carte postale.

IVR31\_20116201501NUC

Auteur de l'illustration : Sophie Luchier (reproduction)

(c) Région Hauts-de-France - Inventaire général

reproduction soumise à autorisation du titulaire des droits d'exploitation



Le hall de la villa Normandy House, carte postale.

IVR31\_20116201502NUCA

Auteur de l'illustration : Sophie Luchier (reproduction)

(c) Région Hauts-de-France - Inventaire général

reproduction soumise à autorisation du titulaire des droits d'exploitation





Villa Castel Mignon, Gaston Bellêtre architecte, 17 rue Gabriel-Péri.

IVR31\_20116201519NUC

Auteur de l'illustration : Thierry Petitberghien

(c) Région Hauts-de-France - Inventaire général

reproduction soumise à autorisation du titulaire des droits d'exploitation



Villa Linotte, 15 rue Perier.

IVR31\_20136200190NUCA

Auteur de l'illustration : Hubert Bouvet

(c) Région Hauts-de-France - Inventaire général

reproduction soumise à autorisation du titulaire des droits d'exploitation





La villa Calot, rue Rothschild.

IVR31\_20106201689NUCA  
Auteur de l'illustration : Thierry Petitberghien  
(c) Région Hauts-de-France - Inventaire général  
reproduction soumise à autorisation du titulaire des droits d'exploitation





Villa, 2 rue des Ondines, construite par Chiossone et Michel architectes.

IVR31\_20116201521NUCA

Auteur de l'illustration : Sophie Luchier

(c) Région Hauts-de-France - Inventaire général

reproduction soumise à autorisation du titulaire des droits d'exploitation



Vue générale de l'immeuble de l'avenue du Général-de-Gaulle.

IVR31\_20106201701NUCA

Auteur de l'illustration : Thierry Petitberghien

(c) Région Hauts-de-France - Inventaire général

reproduction soumise à autorisation du titulaire des droits d'exploitation



L'immeuble construit par l'architecte Bourlot, avenue de la Gare.

IVR31\_20106201693NUCA

Auteur de l'illustration : Thierry Petitberghien

(c) Région Hauts-de-France - Inventaire général

reproduction soumise à autorisation du titulaire des droits d'exploitation





Vue générale de la Villa Garnier, immeuble 35 rue Carnot.

IVR31\_19816203970X

Auteur de l'illustration : Philippe Caudroit

(c) Région Hauts-de-France - inventaire général

reproduction soumise à autorisation du titulaire des droits d'exploitation



Immeuble 40 rue Carnot, détail de la porte d'entrée, Bourlot architecte.

IVR31\_20136200184NUCA

Auteur de l'illustration : Hubert Bouvet

(c) Région Hauts-de-France - Inventaire général

reproduction soumise à autorisation du titulaire des droits d'exploitation



Immeuble à l'angle de la rue Etienne-d'Orves.

IVR31\_20136200217NUCA

Auteur de l'illustration : Hubert Bouvet

(c) Région Hauts-de-France - Inventaire général

reproduction soumise à autorisation du titulaire des droits d'exploitation





Immeuble Place de l'Eglise.

IVR31\_20106201712NUCA

Auteur de l'illustration : Thierry Petitberghien

(c) Région Hauts-de-France - Inventaire général

reproduction soumise à autorisation du titulaire des droits d'exploitation



Ilôt reconstruit après la Seconde guerre mondiale.

IVR31\_20116201525NUCA

Auteur de l'illustration : Sophie Luchier

(c) Région Hauts-de-France - Inventaire général

reproduction soumise à autorisation du titulaire des droits d'exploitation



Ilôt reconstruit après la Seconde guerre mondiale.

IVR31\_20116201526NUCA

Auteur de l'illustration : Sophie Luchier

(c) Région Hauts-de-France - Inventaire général

reproduction soumise à autorisation du titulaire des droits d'exploitation





Immeubles de la digue reconstruite après la Seconde guerre mondiale.

IVR31\_20106201707NUCA

Auteur de l'illustration : Thierry Petitberghien

(c) Région Hauts-de-France - Inventaire général

reproduction soumise à autorisation du titulaire des droits d'exploitation



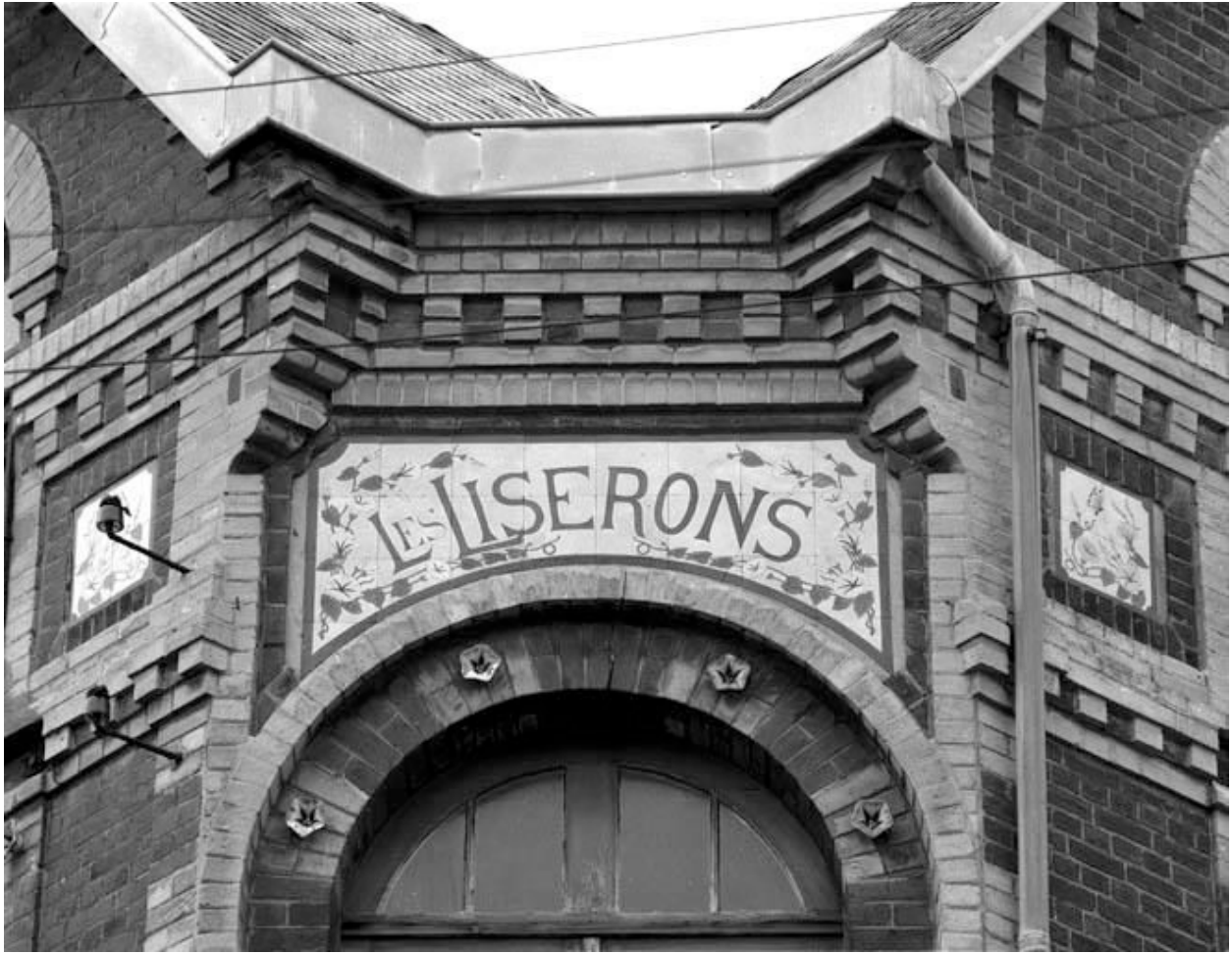
Immeuble 4 rue Simon-Dubois, s'apparentant aux maisons-doubles.

IVR31\_20136200275NUCA

Auteur de l'illustration : Hubert Bouvet

(c) Région Hauts-de-France - Inventaire général

reproduction soumise à autorisation du titulaire des droits d'exploitation



Immeuble Les Liserons, 40 rue Rothschild, détail.

IVR31\_19816203658X

Auteur de l'illustration : Eric Dessert

(c) Région Hauts-de-France - inventaire général

reproduction soumise à autorisation du titulaire des droits d'exploitation





Immeuble de taille modeste, 15 rue Périer.

IVR31\_20136200192NUCA

Auteur de l'illustration : Hubert Bouvet

(c) Région Hauts-de-France - Inventaire général

reproduction soumise à autorisation du titulaire des droits d'exploitation



Immeuble rue du Dr Cayre.

IVR31\_20106201691NUCA

Auteur de l'illustration : Thierry Petitberghien

(c) Région Hauts-de-France - Inventaire général

reproduction soumise à autorisation du titulaire des droits d'exploitation





Balcons de la rue de la Mer.

IVR31\_20106201688NUCA

Auteur de l'illustration : Thierry Petitberghien

(c) Région Hauts-de-France - Inventaire général

reproduction soumise à autorisation du titulaire des droits d'exploitation





Vue générale d'une série d'immeubles de la reconstruction, rue du Calvaire.

IVR31\_20136200181NUCA

Auteur de l'illustration : Hubert Bouvet

(c) Région Hauts-de-France - Inventaire général

reproduction soumise à autorisation du titulaire des droits d'exploitation



Balcon d'un immeuble de la reconstruction.

IVR31\_20136200193NUCA

Auteur de l'illustration : Hubert Bouvet

(c) Région Hauts-de-France - Inventaire général

reproduction soumise à autorisation du titulaire des droits d'exploitation



La villa Le Clos Fleuri, Henri Vallette architecte, construite en 1911.

IVR31\_20076200053XA

Auteur de l'illustration : Philippe Dapvril

(c) Région Hauts-de-France - inventaire général

reproduction soumise à autorisation du titulaire des droits d'exploitation





Maison de style néo-normand, G. Bourlot architecte.

IVR31\_20116201532NUCA

Auteur de l'illustration : Sophie Luchier

(c) Région Hauts-de-France - Inventaire général

reproduction soumise à autorisation du titulaire des droits d'exploitation



Maison imitant le chalet, construit par Gaston Bellêtre, 203 rue Simon-Dubois.

IVR31\_20106201690NUCA

Auteur de l'illustration : Thierry Petitberghien

(c) Région Hauts-de-France - Inventaire général

reproduction soumise à autorisation du titulaire des droits d'exploitation





Un magasin de commerce construit par Chiossone et Michel.

IVR31\_20116201533NUCA

Auteur de l'illustration : Sophie Luchier

(c) Région Hauts-de-France - Inventaire général

reproduction soumise à autorisation du titulaire des droits d'exploitation





La villa Le Flux et le Reflux, construite par Chiossone et Michel.

IVR31\_19966201483ZE

Auteur de l'illustration : Richard Klein

(c) Région Hauts-de-France - Inventaire général

reproduction soumise à autorisation du titulaire des droits d'exploitation



Albert Pouthier, auteur de la villa Castel au Touquet, Le Grand Trianon, construit par les architectes Albert Pouthier en collaboration avec Choppin d'Arnoville.

IVR31\_20076200051XA

Auteur de l'illustration : Philippe Dapvril

(c) Région Hauts-de-France - inventaire général

reproduction soumise à autorisation du titulaire des droits d'exploitation





Villa La Sablonnière.

IVR31\_20076200057XA

Auteur de l'illustration : Philippe Dapvril

(c) Région Hauts-de-France - inventaire général

reproduction soumise à autorisation du titulaire des droits d'exploitation





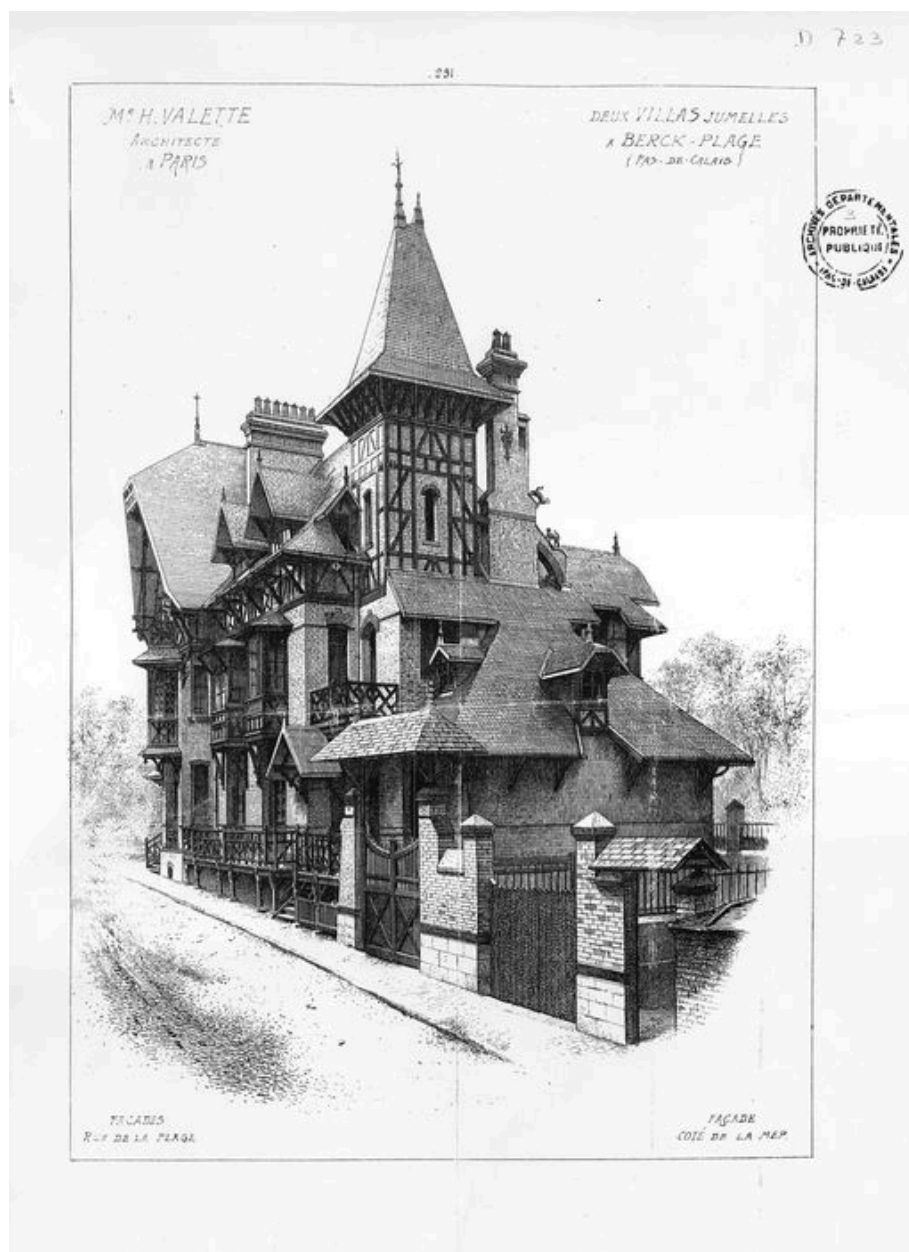
Le chalet réaménagé par l'architecte Henri Valette, 37 rue Rothschild.

IVR31\_20116201536NUCA

Auteur de l'illustration : Sophie Luchier

(c) Région Hauts-de-France - Inventaire général

reproduction soumise à autorisation du titulaire des droits d'exploitation



Dessin de deux villas jumelles, façades côté de la mer, par H. Valette architecte, extrait de Monographies de bâtiments modernes, n° 197 par A. Raguene, détruites.

Référence du document reproduit :

- Monographies de bâtiments modernes, n° 197, rubrique villa. Revue d'architecture. Bibliothèque Nationale de France. : D723.

IVR31\_20106201156NUCB

Auteur de l'illustration : Bouvet Hubert

Auteur du document reproduit : Raguene A.

(c) Région Hauts-de-France - Inventaire général

reproduction soumise à autorisation du titulaire des droits d'exploitation



Maison Chiffon construite par Henri Vallette.

IVR31\_20136200281NUCA

Auteur de l'illustration : Hubert Bouvet

(c) Région Hauts-de-France - Inventaire général

reproduction soumise à autorisation du titulaire des droits d'exploitation





Maison dite Le Cyclone, construite par l'architecte Henri Vallette.

IVR31\_20136200269NUCA

Auteur de l'illustration : Hubert Bouvet

(c) Région Hauts-de-France - Inventaire général

reproduction soumise à autorisation du titulaire des droits d'exploitation

**CHALET DE M. CH. F., A BERCK-SUR-MER.**

Aux docks de constructions machines de *Barrow-in-Furness*, on a employé la lampe Brush pour éclairer de grands hangars qui abritaient les machines à percer, à raboter, les poulies, chaudières, etc. On a constaté, pour les ateliers de construction que l'éclairage coûtant 350 fr. par semaine, avec le gaz, n'occasionne aujourd'hui qu'une dépense de moitié; en outre, l'éclairage a été considérablement amélioré. Dans un des hangars qu'éclairaient de grandes lampes à l'huile, à soufflerie, la dépense était jadis de 244 fr. 25 par semaine, en faisant usage d'huile coûtant 0 fr. 50 les 4 litres. La dépense n'est plus aujourd'hui que de 117 fr. 50.

Enfin, les administrateurs du *Post-Office* ont traité avec M. Crompton pour éclairer les bureaux de la poste, à Glasgow, au même prix que le gaz.

Des essais sont entrepris avec le système Brockie dans la galerie des télégraphes, et avec le système Brush, dans les bureaux de départ des journaux du *Post-Office* de Saint-Martin le Grand.

**CHALET A BERCK-SUR-MER**

Le chalet, dont la vue et le plan au rez-de-chaussée sont figurés dans le dessin ci-contre, est l'œuvre de M. Lavezzari, architecte à Paris. L'habitation se compose d'un sous-sol ou soubassement, d'un rez-de-chaussée et de deux étages.

L'étage en soubassement et les pignons sont en briques, dont le rejointoiement a été fait avec le plus grand soin. Tout le reste de la construction est en pans de bois avec remplissages en briques diversement teintés.

Toutes les parties de bois sont apparentes et passées au galipot.

La couverture est en ardoises, par conséquent a une pente très accentuée qui, nécessitée par le climat, convient fort bien à ce genre de construction.

La façade figure un pignon avec aile en retour, faisant retraite d'environ deux mètres sur le nu du pignon. Du sous-sol s'élèvent des poteaux en bois, avec chanfreins sur les arêtes. Ces poteaux supportent un plancher formant terrasse, de niveau avec le rez-de-chaussée; on accède sur cette terrasse par le salon et la salle à manger. Elle est en outre fermée sur les trois autres faces par une galerie à hauteur d'appui en bois découpé et verni au galipot.

Derrière le salon et la salle à manger passe, au rez-de-chaussée, un couloir occupé par une partie du vestibule, qui dessert un cabinet, les water-closets, un vestiaire, une cuisine-office, et l'escalier qui conduit aux étages supérieurs.

Au 1<sup>er</sup> et au 2<sup>e</sup> étage sont les chambres à coucher avec cabinets de toilette. Les pièces de la façade prenant jour sur l'aile en retour, donnent sur un balcon supporté par des poteaux en bois et garni d'une galerie en bois découpé. Ce balcon, d'un genre moindre que la terrasse, se trouve abrité par la toiture à chevronnage forme queue de peche. Ce dernier est agrémenté de consoles en bois découpé sur le support.

Dans le sous-sol, c'est-à-dire l'étage formant soubassement, on trouve : cuisine, laverie, calorifère, salle de bains, water-closets, etc., et à charbon et bois, et un escalier qui conduit à la cour, en bas du terrain de la façade.

A droite de la façade est une galerie particulière, et à gauche des voitures, qui est également l'entrée de service des fourgons.

Dans ce petit bâtiment d'habitation de plaisance, si confortable et désirable a été construit, il y a même l'eau et le gaz sur les étages.

PAUL

**LE PAVILLON DE M**

Nous avons déjà exposé nos 35 et 37, de février 1881, la commission du rapport la commission par M. le député, ainsi que la réponse par M. Caillaux, ancien des travaux publics, et qui avait été communiquée par cette affaire entre au dans une nouvelle phase.

La commission du budget 1881, réunie exceptionnellement, a approuvé le rapport de M. Marsan. Le rapport qui a été posé sur le bureau de la commission conclut à ce que le gouvernement soit invité à exercer des poursuites judiciaires contre M. Caillaux, ancien ministre des travaux publics, à raison des dépenses engagées par lui pour les travaux de la Cour des comptes.

Dans ce document, M. Caillaux rappelle les faits énoncés dans le premier rapport de la commission et les documents établis par lui; il passe en revue les faits de l'enquête qui a été faite par la Chambre des députés le 22 janvier 1881.

Ainsi M. de Freycinet, ministre des travaux publics en 1878, le reconnaît; il y a entendu et tort de la part de M. Caillaux, ministre des travaux publics; et M. de Freycinet a raison, car si M. Caillaux avait agi conformément aux dispositions de la loi qui obligent les ministres à soumettre leurs projets de loi à un conseil général des bâtiments c

PLAN DE REZ-DE-CHAUSSEE.

16

17

Echelle de 0.005 par mètre.

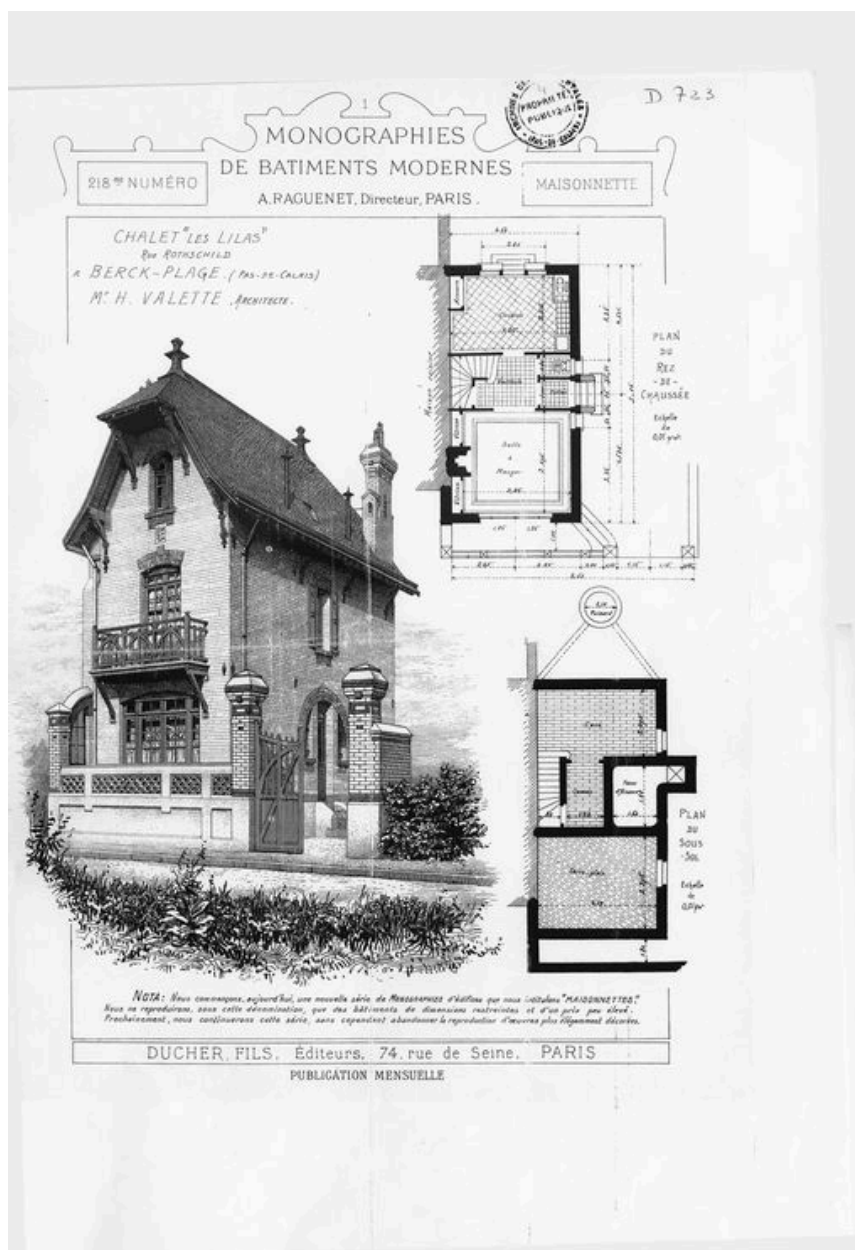
Le chalet de Jan Lavezzari, article paru dans La semaine du Constructeur, 1881-1882. Fol - V-234.

IVR31\_20106201149NUCB

Auteur de l'illustration : Bouvet Hubert

(c) Région Hauts-de-France - Inventaire général

reproduction soumise à autorisation du titulaire des droits d'exploitation



Chalet Les Lilas, rue Rothschild, maison non identifiée, in Monographies de bâtiments modernes, de Raguenet, n° 218.

Référence du document reproduit :

- Monographies de bâtiments modernes, n° 218, rubrique maisonnette. Revue d'architecture. Bibliothèque Nationale de France. : D723.

IVR31\_20106201150NUCB

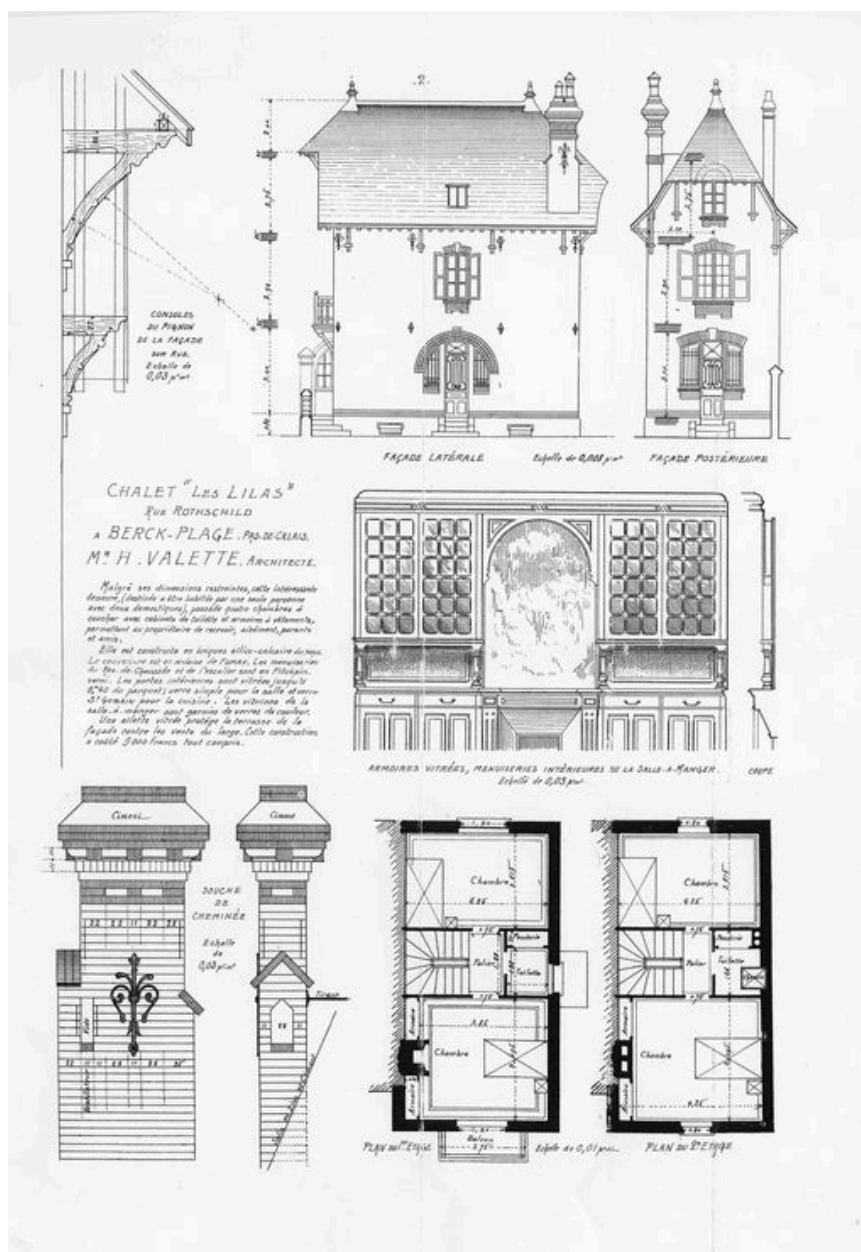
Auteur de l'illustration : Bouvet Hubert

Auteur du document reproduit : Raguenet A.

(c) Région Hauts-de-France - Inventaire général

reproduction soumise à autorisation du titulaire des droits d'exploitation





Chalet Les Lilas, rue Rothschild, maison non identifiée, in Monographies de bâtiments modernes, de Raguenet, n° 218.

Référence du document reproduit :

- Monographies de bâtiments modernes, n° 218, rubrique maisonnette. Revue d'architecture. Bibliothèque Nationale de France. : D723.

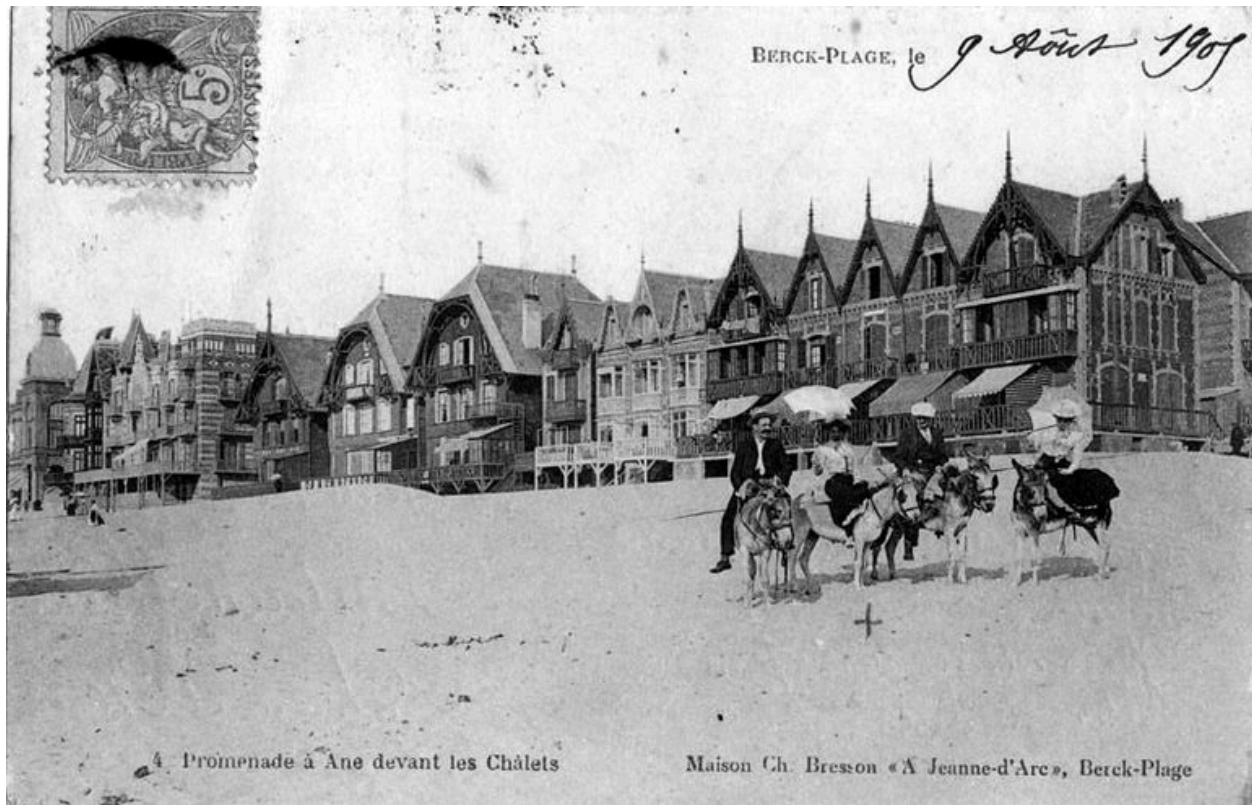
IVR31\_20106201158NUCB

Auteur de l'illustration : Bouvet Hubert

Auteur du document reproduit : Raguenet A.

(c) Région Hauts-de-France - Inventaire général

reproduction soumise à autorisation du titulaire des droits d'exploitation



Alignement de chalets sur la plage, carte postale ancienne.

IVR31\_20066200447NUCB

Auteur de l'illustration : Thibaut Pierre (reproduction)

(c) Région Hauts-de-France - Inventaire général

reproduction soumise à autorisation du titulaire des droits d'exploitation



Chalet en bois, 54 rue du Calvaire, en 1981, aujourd'hui disparu.

IVR31\_19816203671X

Auteur de l'illustration : Philippe Caudroit

(c) Région Hauts-de-France - Inventaire général

reproduction soumise à autorisation du titulaire des droits d'exploitation





Le chalet Montplaisir.

IVR31\_20136200195NUCA

Auteur de l'illustration : Hubert Bouvet

(c) Région Hauts-de-France - Inventaire général

reproduction soumise à autorisation du titulaire des droits d'exploitation



Chalet en brique, 16 rue Armand.

IVR31\_20136200140NUCA

Auteur de l'illustration : Hubert Bouvet

(c) Région Hauts-de-France - Inventaire général

reproduction soumise à autorisation du titulaire des droits d'exploitation



Chalets rue du Grand-Hotel, quartier Rothschild.

IVR31\_20116201005NUCA

Auteur de l'illustration : Hubert Bouvet

(c) Région Hauts-de-France - Inventaire général  
reproduction soumise à autorisation du titulaire des droits d'exploitation





Chalet, 18 rue Becquart, quartier de Lhomel.

IVR31\_20136200165NUCA

Auteur de l'illustration : Hubert Bouvet

(c) Région Hauts-de-France - Inventaire général

reproduction soumise à autorisation du titulaire des droits d'exploitation



Alignement de chalets dans la rue Carnot.

IVR31\_20136200185NUCA

Auteur de l'illustration : Hubert Bouvet

(c) Région Hauts-de-France - Inventaire général

reproduction soumise à autorisation du titulaire des droits d'exploitation