

Hauts-de-France, Aisne
Saint-Quentin
faubourg d' Isle
114 à 116 boulevard Cordier

Ancienne usine de matériel agricole Aquaire, puis de la société F. Bonnelle et Cie, puis cartonnerie de la SA du Carton Ondulé Cuirassé (SACOC), actuellement dépôt d'archives Magemod

Références du dossier

Numéro de dossier : IA02002883
Date de l'enquête initiale : 2005
Date(s) de rédaction : 2005
Cadre de l'étude : patrimoine industriel la communauté d'agglomération de Saint-Quentin
Degré d'étude : étudié

Désignation

Dénomination : usine de matériel agricole, cartonnerie
Appellation : Aquaire, Société Anonyme du Carton Ondulé Cuirassé
Destinations successives : archives
Parties constituantes non étudiées : atelier de fabrication, entrepôt industriel, bureau, conciergerie

Compléments de localisation

Milieu d'implantation : en ville
Références cadastrales : 2004. CI 24 à 30, 34 à 38, 65, 71, 74

Historique

En 1900 et 1908, M. Aquaire-Dehent implante sur ce site un atelier de matériel agricole, destiné à la fabrication de roues et de matériel roulant. En 1919, les locaux sont acquis par la société Bommelle et Cie, entreprise parisienne de bâtiment et de travaux publics, implantée à Saint-Quentin pour participer aux nombreux chantiers de reconstruction de la ville. Cette société construit de nouveaux ateliers et étend rapidement son emprise sur des terrains voisins, de part et d'autre du boulevard Cordier. Elle jouxte alors d'autres entreprises de construction, tels que les Etablissements Faucheux et Lapeyrère, ou encore les Etablissements Sommerville, participants aussi aux nombreux chantiers de reconstruction et restauration. En 1931, la Société Anonyme du Carton Ondulé Cuirassé (SACOC), nouvellement formée, implante sur ce site une cartonnerie. Grâce à de nouvelles constructions réalisées en 1950, en 1963, en 1977, en 1978 et en 1986, la cartonnerie s'étend peu à peu, absorbant les anciens terrains de Faucheux et Lapeyrère en 1950, entraînant la démolition d'anciens logements ouvriers en bordure de l'impasse de l'Espérance pour construire de nouveaux bureaux en 1978, etc. Par ailleurs, la SACOC fait édifier des entrepôts en 1953 à l'est de la ville, toujours en bordure de la voie ferrée, rue du Maréchal Joffre. En 1992, le site de la cartonnerie est repris par la société Magenord, qui y installe une plate-forme de fret spécialisée dans le stockage de trains complets de marchandises et surtout un centre de stockage d'archives à destination de services publics et d'entreprises privées, sous l'appellation Archiv System. A cette occasion, une partie des ateliers a été supprimée, augmentant ainsi la superficie de la cour.

Les ateliers Aquaire sont dotés d'une machine à vapeur de 30 ch. en 1910. En 1972, la capacité de production de la cartonnerie atteint 21 000 tonnes de carton ondulé par an.

La cartonnerie emploie entre 190 et 200 salariés dans les années 1960, 225 en 1972, 110 à 120 dans les années 1980.

Période(s) principale(s) : 20e siècle

Dates : 1931 (daté par source), 1950 (daté par source), 1963 (daté par source), 1977 (daté par source), 1986 (daté par source)

Auteur(s) de l'oeuvre : Klein et Cie (entrepreneur,)

Personne(s) liée(s) à l'histoire de l'oeuvre : Aquaire-Dehent (commanditaire), Bommelle et Compagnie (commanditaire), Société Anonyme du Carton Ondulé Cuirassé, SACOC (commanditaire)

Description

Site industriel desservi par embranchement ferroviaire. L'usine est constituée d'un ensemble de halles accolées. Elles sont de deux types : murs porteurs en brique, charpentes métalliques couvertes en fibro-ciment, ou structures métalliques, parpaings de béton bardées de tôles nervurées et couvertes du même matériaux. Deux bâtiments à usage de bureaux sont implantés en bordure des ateliers et de l'entrée de la cour de l'usine. Composés de structures en béton armé à remplissage de brique, dotés d'un étage carré, ils sont couverts en terrasse.

Éléments descriptifs

Matériau(x) du gros-oeuvre, mise en oeuvre et revêtement : béton ; brique ; essentage de tôle ; parpaing de béton ; béton armé

Matériau(x) de couverture : tôle nervurée, ciment en couverture

Étage(s) ou vaisseau(x) : 1 étage carré

Type(s) de couverture : terrasse ; toit à longs pans

Typologies et état de conservation

État de conservation : établissement industriel désaffecté

Statut, intérêt et protection

Le site principal de production semble alors plutôt implanté à Serancourt, dans l'Aisne.

Statut de la propriété : propriété privée

Références documentaires

Documents d'archive

- AC Saint-Quentin. Série O ; 3 O 20. **Estimation approximative des unités de vapeur installées dans les usines de Saint-Quentin - [vers 1910].**
- AC Saint-Quentin. Non coté. **Matrices cadastrales - 3e série - 1911/1926**, [les mêmes matrices sont conservées aux archives départementales : AD Aisne. 4 P 691/2 à 9].
case 224 - Aquaire-Dehent ; case 61 - Bommelle et Cie ; cases 2159, 2167 et 2168 - Fauchaux Ozenfant
- AC Saint-Quentin. Service de l'Urbanisme ; Permis de construire. **246 - Rue Fontaine-Coupé**. Duflot - Permis n° 69 (1961).
- AC Saint-Quentin. Service de l'Urbanisme ; Permis de construire. **Dossier 161 - Boulevard Cordier**. SACOC - Chaudière - 1947 ; Magasin à bobines - 1949 ; Agrandissement - 1950, Hangar - 1953 ; Extension - 1960 ; Extension - 1963 ; Agrandissement - 1974 ; Magasin d'expédition - 1977 ; atelier et de bureaux - 1978 ; Démolition - 1986
- AD Aisne. Série U ; 255 U 197. **Justice de Paix de Saint-Quentin - Actes de sociétés - Constitutions - Statuts - Dissolutions**.
1936 - Modification des statuts de la SACOC
- AD Aisne. Série U ; 289 U 136. **Tribunal de Commerce de Saint-Quentin - Dépôt des actes de sociétés - Registres d'enregistrement**.
1931 - Création de la SACOC - Dépôt des statuts
- AD Aisne. Série U ; 289 U 137. **Tribunal de Commerce de Saint-Quentin - Dépôt des actes de sociétés - Registres d'enregistrement**.

1936 - Modification des statuts de la SACOC

Documents figurés

- **Monsieur Aquaire-Dehent - Construction d'un magasin rue de La Fère à Saint-Quentin - Elévation.** Plan, calque, encre et lavis, 38 x 31 cm, 16/11/1897 (AC Saint-Quentin. Service de l'Urbanisme ; Voirie. Dossier n° 292 - Rue de La Fère).
- **F. Bonnelle & Cie.** Papier à en-tête, 29-07-1922 (AD Aisne. Série M ; 5 M 59 - Saint-Quentin à Wassigny - 1922-1938 - Dossier n° 502).
- **Faucheux et Lapeyrère.** Papier à en-tête, 08-01-1922 (AD Aisne. Série M ; 5 M 59 - Saint-Quentin à Wassigny - 1922-1938 - Dossier n° 502).
- **Vue aérienne.** Photogr. pos., n. et b., 16 h, altitude 5000 m., format 178 x 238 mm., 30-06-1918 (AD Aisne ; 28 Fi Saint-Quentin 1).
- **XIe CA. F55. E 715 - Gare de St Quentin - 22.7.17 - 18 h - Al[titu]de 900 m - FX 120.** Photogr. pos., n. et b., 24 x 17,5 cm, 18 h, altitude 900 m, 22-07-1917 (BM Saint-Quentin. Fonds local : photographies aériennes).
- **Saint-Quentin - Sté Bonnelle & Cie - Plans d'enquête pour installation d'usine - 1922.** Plan, tirage, lavis, 1 : 1000, 62,5 x 30 cm, 1922 (AD Aisne. Série M ; 5 M 59 - Saint-Quentin à Wassigny - 1922-1938 - Dossier n° 502).
- **Société A[nonyme] du Carton Ondulé Cuirassé.** Plan, tirage, 1 : 200, 43 x 66 cm, [1947] (AC Saint-Quentin. Service de l'Urbanisme ; Permis de construire. Dossier n° 161-6. Boulevard Cordier).
- **SACOC - Projet d'agrandissement de l'usine - Ensemble - Plan N° 2449.** Plan, tirage, 1 : 100, 73 x 52 cm, 07-12-1948 et 24-05-1950, par Corhehem (dessinateur). (AC Saint-Quentin. Service de l'Urbanisme ; Permis de construire. Dossier n° 161-6. Boulevard Cordier).
- **Projet de façade de la SACOC - 116 bd Cordier à Saint-Quentin. Elévation.** Plan, tirage, 1 : 50, 80 x 27 cm, [1950] par Klein & cie (entrepreneur). (AC Saint-Quentin. Service de l'Urbanisme ; Permis de construire. Dossier n° 161-6. Boulevard Cordier).
- **Société SACOC - Projet de construction d'une nouvelle usine Boulevard Cordier à St-Quentin Aisne - du n° 106 au n° 112. Plan de masse.** Plan, tirage, plan n° 11938-5, 1 : 500, 75,5 x 61cm, 19-11-1963 (AC Saint-Quentin. Service de l'Urbanisme ; Permis de construire. Dossier n° 161-6. Boulevard Cordier).
- **Société SACOC - Projet de construction d'une nouvelle usine Boulevard Cordier à St-Quentin Aisne - du n° 106 au n° 112. Plan d'ensemble - [détail].** Plan, tirage, plan n° 11938-4, 1 : 200, 122 x 92 cm, 19-11-1963 (AC Saint-Quentin. Service de l'Urbanisme ; Permis de construire. Dossier n° 161-6. Boulevard Cordier).
- **SACOC - 116 Boulevard Cordier à St-Quentin - Construction d'un magasin d'expédition - Plan de masse.** Plan, tirage, plan n° 761, 1 : 500, 100 x 58 cm, 02-1977 (AC Saint-Quentin. Service de l'Urbanisme ; Permis de construire. Dossier n° 161-6. Boulevard Cordier).
- **SACOC - Plan de masse.** Plan, tirage, 1 : 800, 85 x 30 cm, 6-06-1986 (AC Saint-Quentin. Service de l'Urbanisme ; Permis de construire. Dossier n° 161-7. Boulevard Cordier).

Bibliographie

- CELEDA. **L'industrie du département de l'Aisne au 1er janvier 1977**. Saint-Quentin, [1977].
- CHAMBRE REGIONALE DE COMMERCE ET D'INDUSTRIE DE PICARDIE. **Panorama des industries de Picardie : 1983**. C.R.C.I., [1983].
- CHAMBRE REGIONALE DE COMMERCE ET D'INDUSTRIE DE PICARDIE. **Panorama des industries de Picardie : 1988**. C.R.C.I., 1988.
- **Magenord : du stockage de marchandises à la gestion d'archives**, in *L'Aisne en mache - Revue économique du Conseil Général*. N°3. 1992.
- **Qui fabrique Quoi ? Répertoire des industriels et producteurs de l'Aisne**. Saint-Quentin : CCI de l'Aisne, [1972].

Illustrations



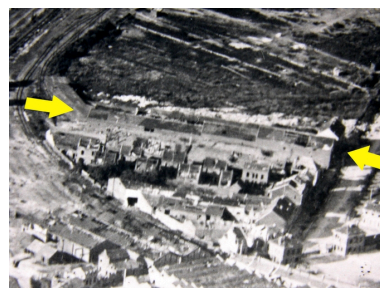
Projet de construction d'un magasin en l'angle du quai Gayant et de l'actuelle rue du Général Leclerc, présenté en 1897 par Aquaire (AC Saint-Quentin).

Phot. Pillet Frédéric
 IVR22_20050206270NUCAB



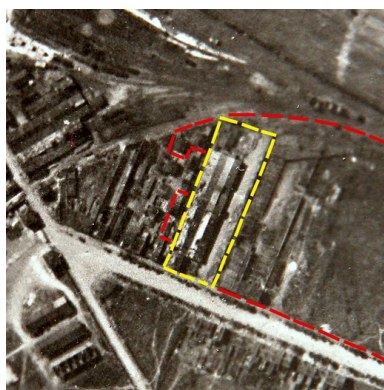
Publicité, 1908 (Annuaire Paul Douai du département de l'Aisne 1908 : répertoire des adresses).

Phot. Pillet Frédéric
 IVR22_20050206325NUCAB



Les ateliers Aquaire en juillet 1917 (BM Saint-Quentin).

Phot. Pillet Frédéric
 IVR22_20050206274NUCAB



Papier à en-tête Bommelle et cie, 1922 (AD Aisne).

Phot. Pillet Frédéric
 IVR22_20050206271NUCAB



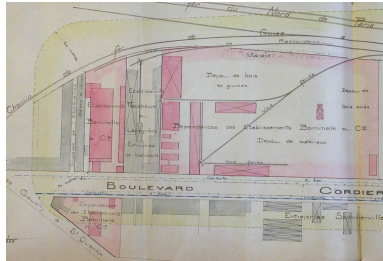
Papier à en-tête Fauchoux et Lapeyrère, 1922 (AD Aisne).

Phot. Pillet Frédéric
 IVR22_20050206272NUCAB

Vue aérienne du site en juin 1918 :
 en jaune, les ateliers Aquaire,
 en rouge, les terrains occupés
 par la cartonnerie au cours des
 années 1950-1990 (AD Aisne).

Phot. Pillet Frédéric

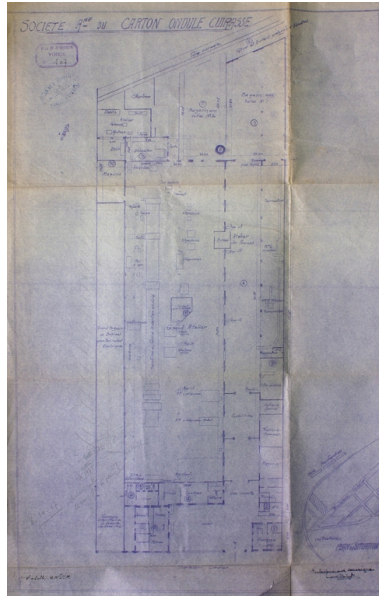
IVR22_20050206273NUCAB



Implantation des établissements
 Bommelle et Cie, Faucheu et
 Lapeyrière, Sommerville et Cie,
 par Peltier, 1922 (AD Aisne).

Phot. Pillet Frédéric

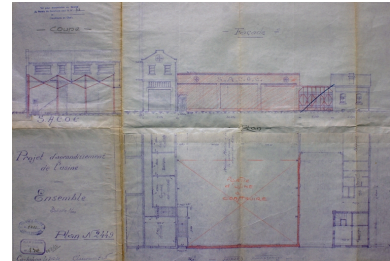
IVR22_20050206275NUCAB



Plan de la cartonnerie,
 1947 (AC Saint-Quentin).

Phot. Pillet Frédéric

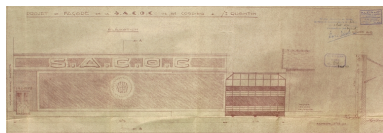
IVR22_20050206276NUCAB



Extension de la cartonnerie, par
 Corhehem, 1950 (AC Saint-Quentin).

Phot. Pillet Frédéric

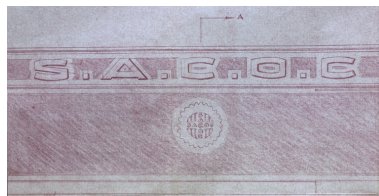
IVR22_20050206277NUCAB



Façade antérieure de l'usine, par Klein
 & Cie, 1950 (AC Saint-Quentin).

Phot. Pillet Frédéric

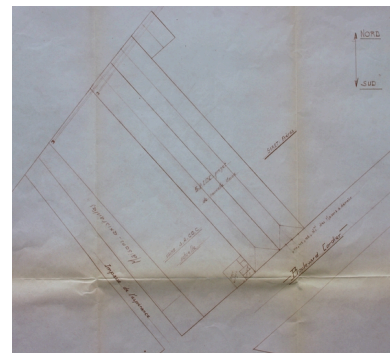
IVR22_20050206278NUCAB



Façade antérieure de l'usine,
 par Klein et Cie, 1950 :
 détail (AC Saint-Quentin).

Phot. Pillet Frédéric

IVR22_20050206279NUCAB



Plan masse de la cartonnerie
 en 1963 (AC Saint-Quentin).

Phot. Pillet Frédéric

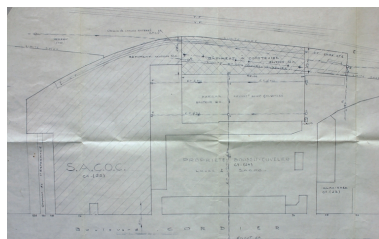
IVR22_20050206285NUCAB



Façade antérieure de l'extension des
 ateliers, 1963 (AC Saint-Quentin).

Phot. Pillet Frédéric

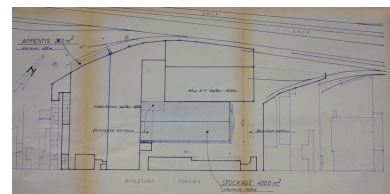
IVR22_20050206280NUCAB



Plan masse de la cartonnerie
 en 1977 (AC Saint-Quentin).

Phot. Pillet Frédéric

IVR22_20050206281NUCAB



Plan masse de la cartonnerie
 en 1986 (AC Saint-Quentin).

Phot. Pillet Frédéric

IVR22_20050206282NUCAB



Vue aérienne du site en 1989.
Phot. Pillet Frédéric, Autr. Phot'R
IVR22_20050206283NUCA



Vue aérienne du site en 1989.
Phot. Pillet Frédéric, Autr. Phot'R
IVR22_20050206284NUCA



Façade antérieure de l'usine.
Phot. Frédéric Pillet
IVR22_20060205198NUCA



Bureaux implantés à
l'entrée de la cour de l'usine.
Phot. Frédéric Pillet
IVR22_20060205199NUCA

Dossiers liés

Oeuvre(s) contenue(s) :

Oeuvre(s) en rapport :

Les établissements industriels du faubourg d'Isle (IA02002975) Hauts-de-France, Aisne, Saint-Quentin

Auteur(s) du dossier : Frédéric Pillet, Benoît Dufournier

Copyright(s) : (c) Région Hauts-de-France - Inventaire général ; (c) Communauté d'agglomération et ville de Saint-Quentin



Projet de construction d'un magasin en l'angle du quai Gayant et de l'actuelle rue du Général Leclerc, présenté en 1897 par Aquaire (AC Saint-Quentin).

IVR22_20050206270NUCAB

Auteur de l'illustration : Pillet Frédéric

(c) Région Hauts-de-France - Inventaire général ; (c) Communauté d'agglomération et ville de Saint-Quentin
reproduction soumise à autorisation du titulaire des droits d'exploitation

1012 **Machines Agricoles**

FABRIQUE DE ROUES & VOITURES
Essieux à Graissage instantané, Brevetés S. G. D. G.

Maison Fondée à SERAUCOURT-LE-GRAND en 1885

AQUAIRE

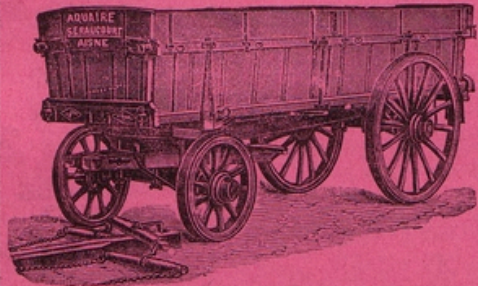
CONSTRUCTEUR

SAINT-QUENTIN — 114, Boulevard Cordier (Près la Gare)

TELEPHONE 476 **MATÉRIEL** TELEPHONE 476

POUR

Exploitations Agricoles et Travaux Publics



NOMBREUSES RÉCOMPENSES
à tous les Concours

Médailles d'Or et d'Argent
Objets d'Art Diplômes d'Honneur

CHARIOTS, CHARRETTES & TOMBREAUX
sur 2 et 4 roues

ROUES DE RECHANGE
pour tous usages jusqu'à 220 m/m de large.

SPÉCIALITÉ DE
GROS CHARIOTS
pour Machines routières

CHARIOTS POUR MEUNIER
avec ou sans ressorts

PETITES ET GROSSES
VOITURES de COMMERCE
CAMIONS POUR BRASSEURS

CHARIOTS à ALLONGE COUPÉE
POUR CULTURE
Tournant sur place, Système AQUAIRE, Inventeur en 1894.

Adresse Télégraphique: **AQUAIRE - MATÉRIEL - ST-QUENTIN** Adresse Postale: **AQUAIRE, Constructeur, Boulevard Cordier à SAINT-QUENTIN**

Publicité, 1908 (Annuaire Paul Douai du département de l'Aisne 1908 : répertoire des adresses).

Référence du document reproduit :

- "Annuaire Paul Douai du département de l'Aisne 1908 : répertoire des adresses", Saint-Quentin : P. Douai, 1908. Publicité imprimée, 1908.
Bibliothèque municipale, Saint-Quentin : Fonds local : ML 2571

IVR22_20050206325NUCAB

Auteur de l'illustration : Pillet Frédéric

(c) Région Hauts-de-France - Inventaire général ; (c) Communauté d'agglomération et ville de Saint-Quentin
reproduction soumise à autorisation du titulaire des droits d'exploitation

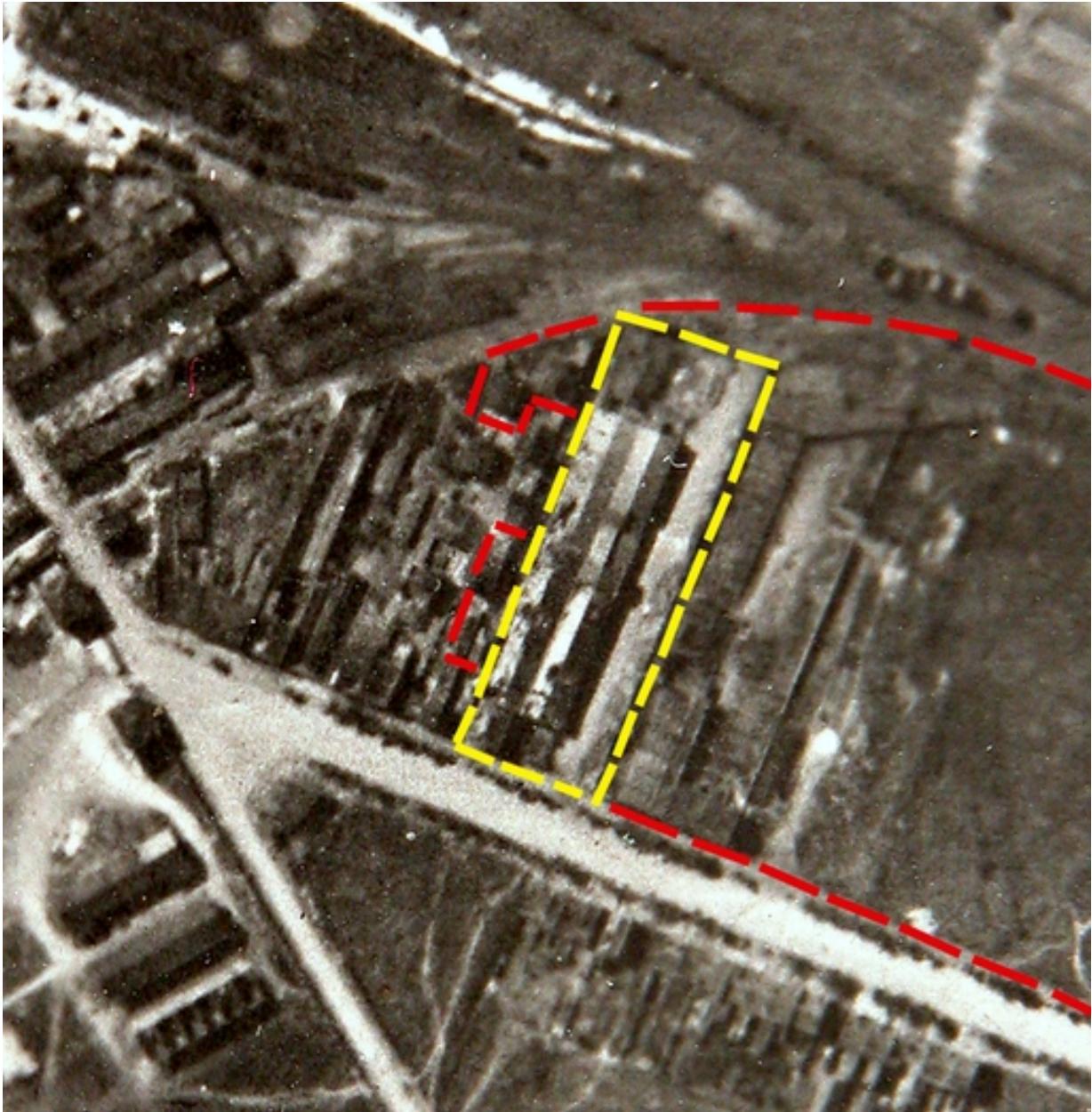


Les ateliers Aquaire en juillet 1917 (BM Saint-Quentin).

IVR22_20050206274NUCAB

Auteur de l'illustration : Pillet Frédéric

(c) Région Hauts-de-France - Inventaire général ; (c) Communauté d'agglomération et ville de Saint-Quentin
reproduction soumise à autorisation du titulaire des droits d'exploitation



Vue aérienne du site en juin 1918 : en jaune, les ateliers Aquaire, en rouge, les terrains occupés par la cartonnerie au cours des années 1950-1990 (AD Aisne).

IVR22_20050206273NUCAB

Auteur de l'illustration : Pillet Frédéric

(c) Région Hauts-de-France - Inventaire général ; (c) Département de l'Aisne ; (c) Communauté d'agglomération et ville de Saint-Quentin

reproduction soumise à autorisation du titulaire des droits d'exploitation



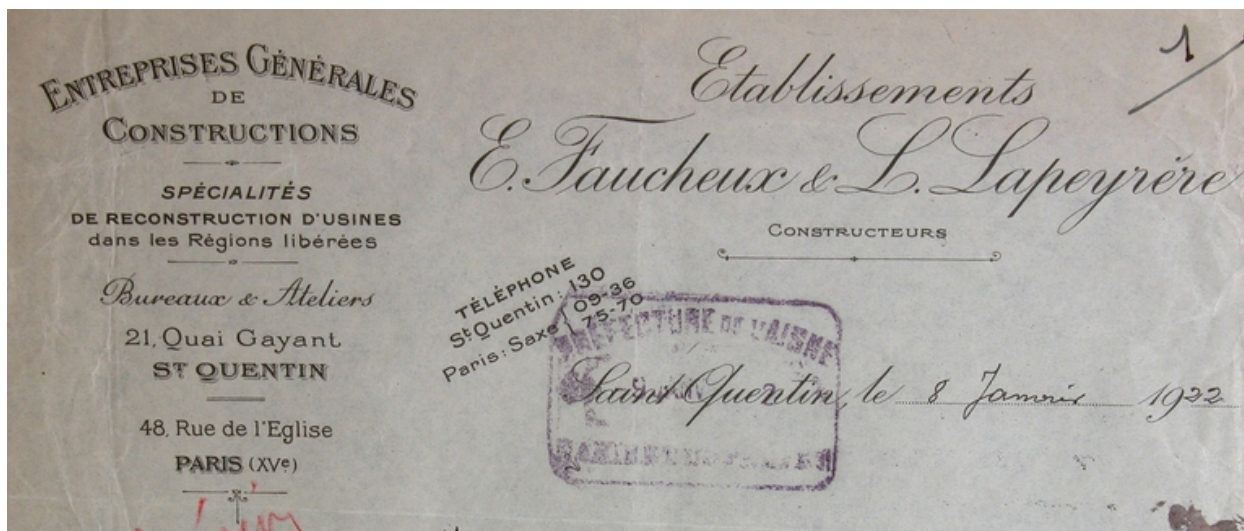
Papier à en-tête Bonnelle et cie, 1922 (AD Aisne).

IVR22_20050206271NUCAB

Auteur de l'illustration : Pillet Frédéric

(c) Région Hauts-de-France - Inventaire général ; (c) Département de l'Aisne ; (c) Communauté d'agglomération et ville de Saint-Quentin

reproduction soumise à autorisation du titulaire des droits d'exploitation



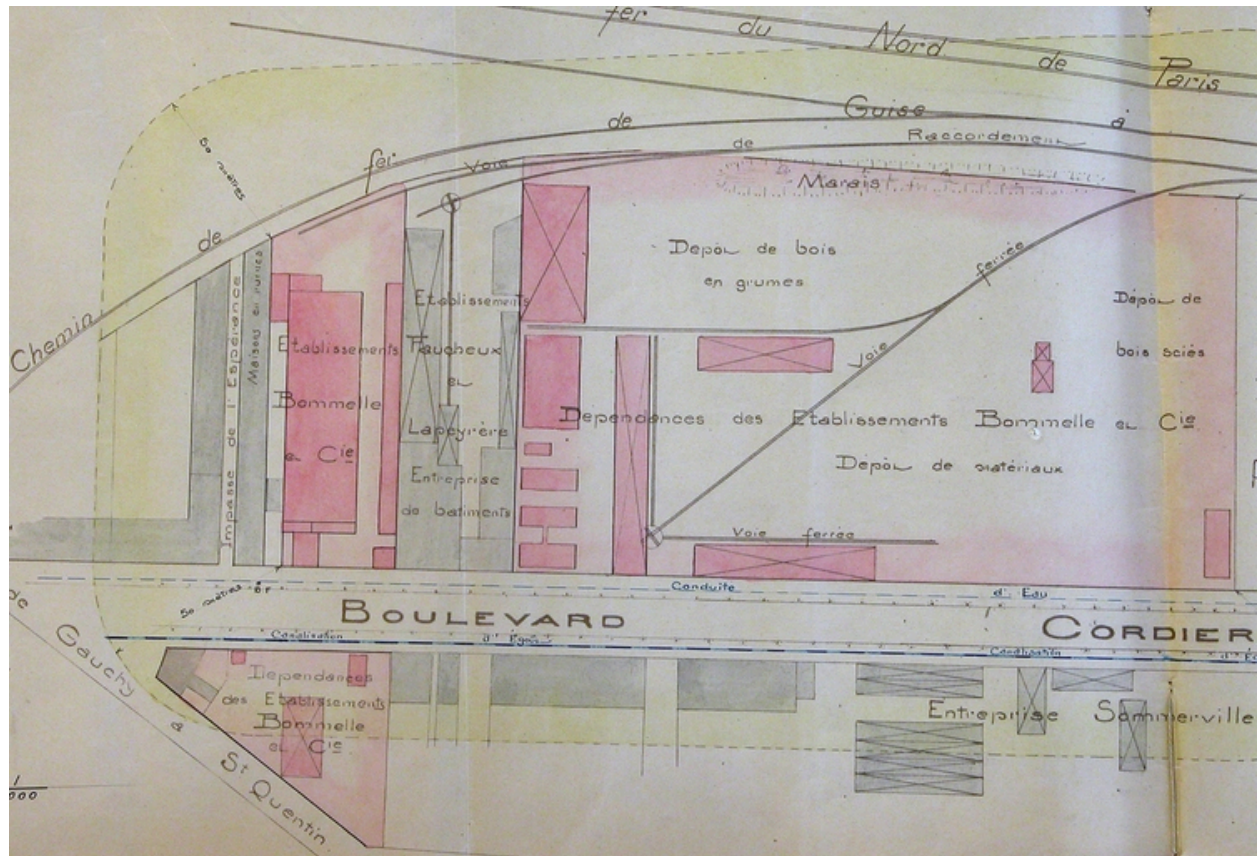
Papier à en-tête Faucheux et Lapeyrère, 1922 (AD Aisne).

IVR22_20050206272NUCAB

Auteur de l'illustration : Pillet Frédéric

(c) Région Hauts-de-France - Inventaire général ; (c) Département de l'Aisne ; (c) Communauté d'agglomération et ville de Saint-Quentin

reproduction soumise à autorisation du titulaire des droits d'exploitation



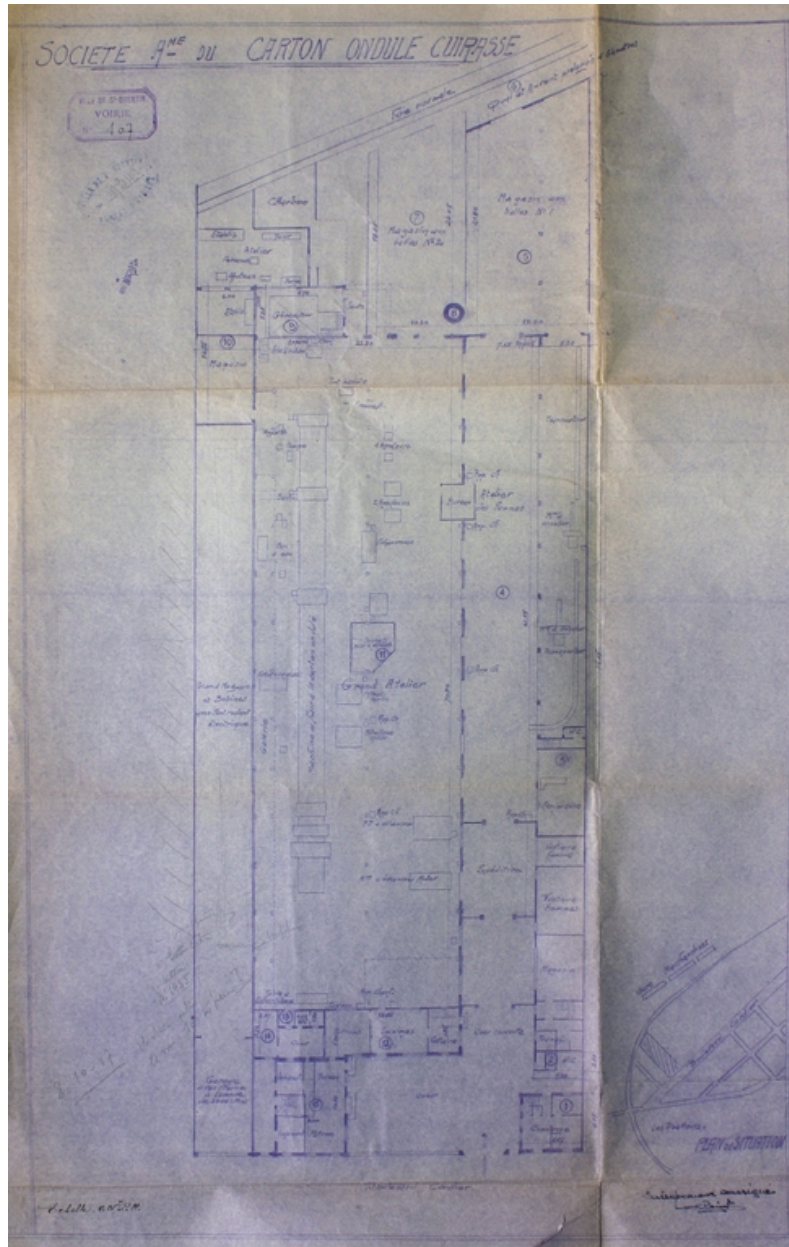
Implantation des établissements Bonnelle et Cie, Fauchoux et Lapeyrière, Sommerville et Cie, par Peltier, 1922 (AD Aisne).

IVR22_20050206275NUCAB

Auteur de l'illustration : Pillet Frédéric

(c) Région Hauts-de-France - Inventaire général ; (c) Département de l'Aisne ; (c) Communauté d'agglomération et ville de Saint-Quentin

reproduction soumise à autorisation du titulaire des droits d'exploitation

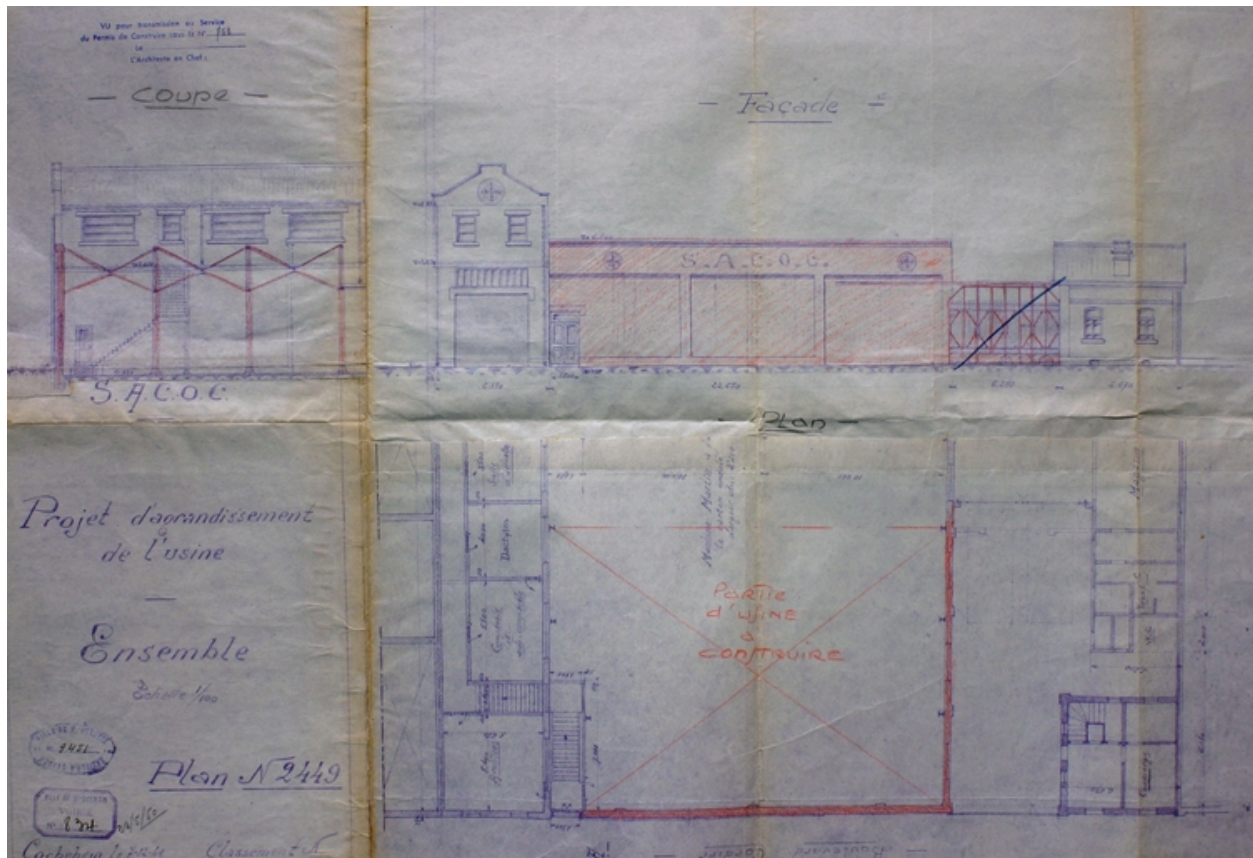


Plan de la cartonnerie, 1947 (AC Saint-Quentin).

IVR22_20050206276NUCAB

Auteur de l'illustration : Pillet Frédéric

(c) Région Hauts-de-France - Inventaire général ; (c) Communauté d'agglomération et ville de Saint-Quentin
reproduction soumise à autorisation du titulaire des droits d'exploitation

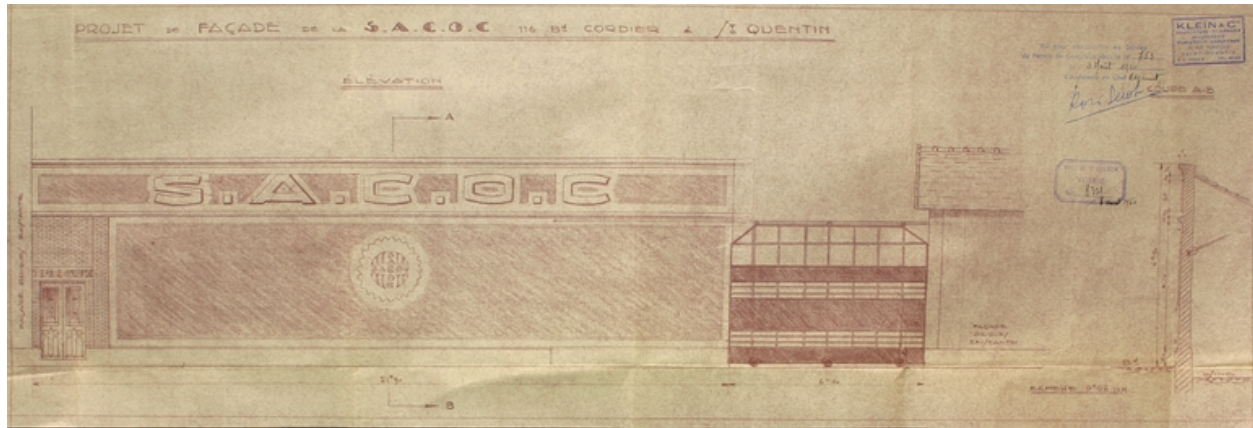


Extension de la cartonnerie, par Corhehem, 1950 (AC Saint-Quentin).

IVR22_20050206277NUCAB

Auteur de l'illustration : Pillet Frédéric

(c) Région Hauts-de-France - Inventaire général ; (c) Communauté d'agglomération et ville de Saint-Quentin
reproduction soumise à autorisation du titulaire des droits d'exploitation

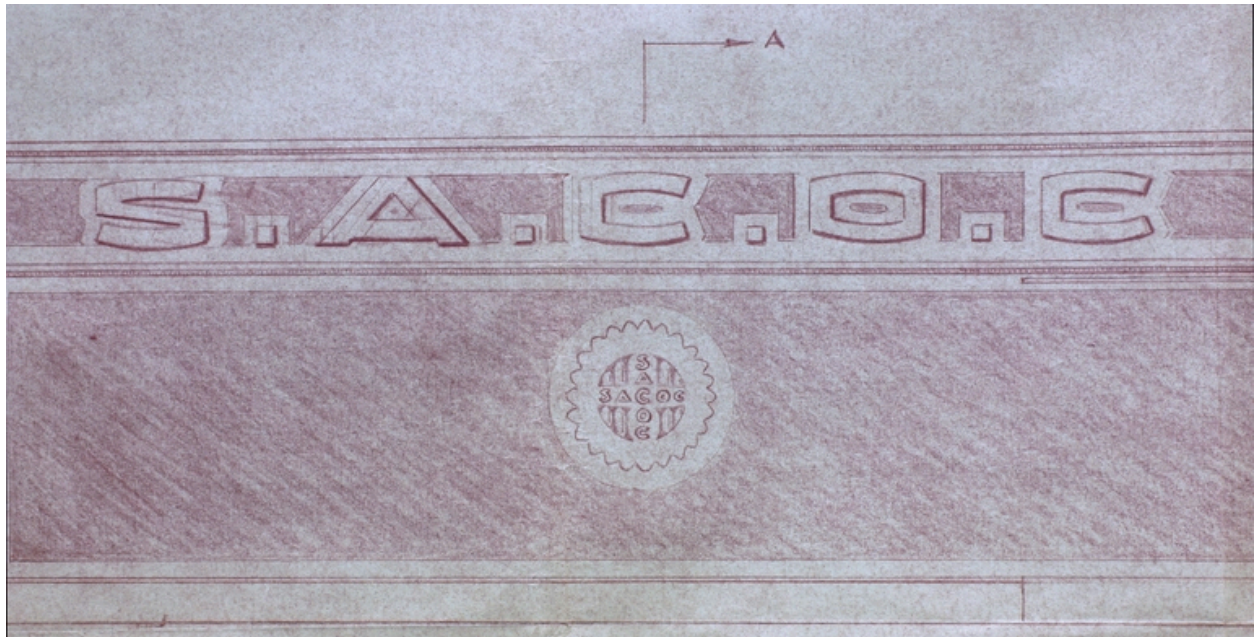


Façade antérieure de l'usine, par Klein & Cie, 1950 (AC Saint-Quentin).

IVR22_20050206278NUCAB

Auteur de l'illustration : Pillet Frédéric

(c) Région Hauts-de-France - Inventaire général ; (c) Communauté d'agglomération et ville de Saint-Quentin
reproduction soumise à autorisation du titulaire des droits d'exploitation

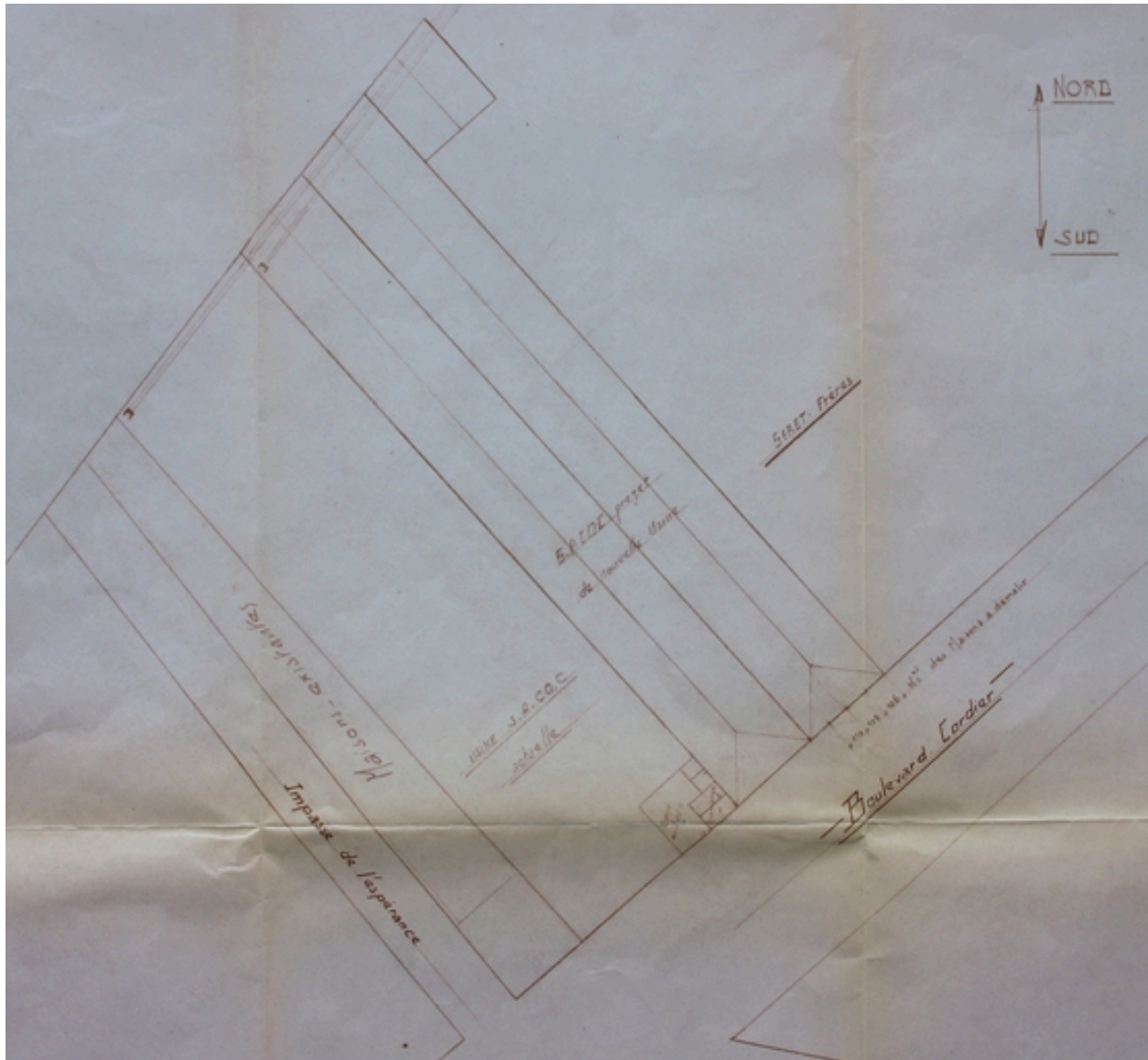


Façade antérieure de l'usine, par Klein et Cie, 1950 : détail (AC Saint-Quentin).

IVR22_20050206279NUCAB

Auteur de l'illustration : Pillet Frédéric

(c) Région Hauts-de-France - Inventaire général ; (c) Communauté d'agglomération et ville de Saint-Quentin
reproduction soumise à autorisation du titulaire des droits d'exploitation



Plan masse de la cartonnerie en 1963 (AC Saint-Quentin).

IVR22_20050206285NUCAB

Auteur de l'illustration : Pillet Frédéric

(c) Région Hauts-de-France - Inventaire général ; (c) Communauté d'agglomération et ville de Saint-Quentin
reproduction soumise à autorisation du titulaire des droits d'exploitation

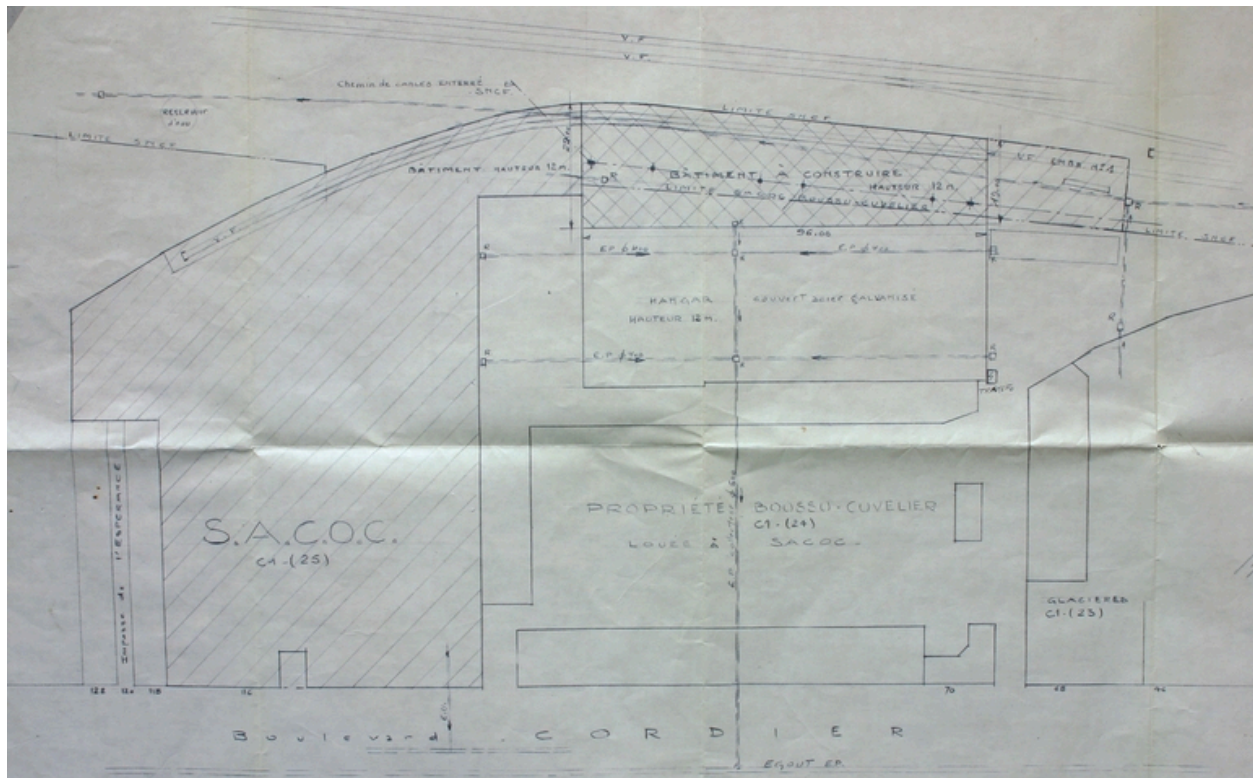


Façade antérieure de l'extension des ateliers, 1963 (AC Saint-Quentin).

IVR22_20050206280NUCAB

Auteur de l'illustration : Pillet Frédéric

(c) Région Hauts-de-France - Inventaire général ; (c) Communauté d'agglomération et ville de Saint-Quentin
reproduction soumise à autorisation du titulaire des droits d'exploitation

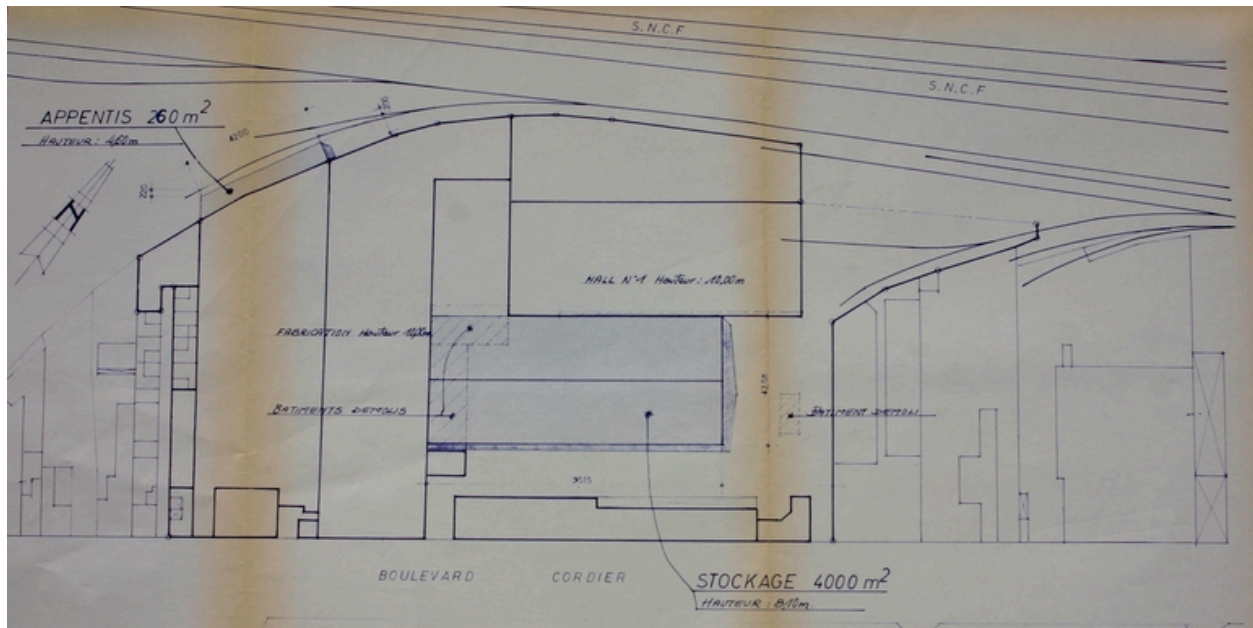


Plan masse de la cartonnerie en 1977 (AC Saint-Quentin).

IVR22_20050206281NUCAB

Auteur de l'illustration : Pillet Frédéric

(c) Région Hauts-de-France - Inventaire général ; (c) Communauté d'agglomération et ville de Saint-Quentin
reproduction soumise à autorisation du titulaire des droits d'exploitation



Plan masse de la cartonnerie en 1986 (AC Saint-Quentin).

IVR22_20050206282NUCAB

Auteur de l'illustration : Pillet Frédéric

(c) Région Hauts-de-France - Inventaire général ; (c) Communauté d'agglomération et ville de Saint-Quentin
reproduction soumise à autorisation du titulaire des droits d'exploitation



Vue aérienne du site en 1989.

IVR22_20050206283NUCA

Auteur de l'illustration : Pillet Frédéric

Auteur du document reproduit : Phot'R

Date de prise de vue : 1989

(c) Région Hauts-de-France - Inventaire général ; (c) Communauté d'agglomération et ville de Saint-Quentin
reproduction soumise à autorisation du titulaire des droits d'exploitation



Vue aérienne du site en 1989.

IVR22_20050206284NUCA

Auteur de l'illustration : Pillet Frédéric

Auteur du document reproduit : Phot'R

Date de prise de vue : 1989

(c) Région Hauts-de-France - Inventaire général ; (c) Communauté d'agglomération et ville de Saint-Quentin
reproduction soumise à autorisation du titulaire des droits d'exploitation



Façade antérieure de l'usine.

IVR22_20060205198NUCA

Auteur de l'illustration : Frédéric Pillet

(c) Région Hauts-de-France - Inventaire général ; (c) Communauté d'agglomération et ville de Saint-Quentin
reproduction soumise à autorisation du titulaire des droits d'exploitation



Bureaux implantés à l'entrée de la cour de l'usine.

IVR22_20060205199NUCA

Auteur de l'illustration : Frédéric Pillet

(c) Région Hauts-de-France - Inventaire général ; (c) Communauté d'agglomération et ville de Saint-Quentin
reproduction soumise à autorisation du titulaire des droits d'exploitation