

Hauts-de-France, Aisne
Saint-Quentin
Ville close
17 rue de Vesoul, rue de la Sous-Préfecture

Ancienne maison de commerce Hyppolite Léger, broderie mécanique Léon Démaret, imprimerie Victor Thellier, puis Paul Bourlet et Cie

Références du dossier

Numéro de dossier : IA02002862
Date de l'enquête initiale : 2005
Date(s) de rédaction : 2005
Cadre de l'étude : patrimoine industriel la communauté d'agglomération de Saint-Quentin
Degré d'étude : étudié

Désignation

Dénomination : édifice commercial, usine de broderie mécanique, imprimerie
Précision sur la dénomination : maison de commerce
Appellation : Léger Hyppolite, Démaret Léon, Thellier Victor, Bourlet Paul et Compagnie
Parties constituantes non étudiées : atelier de fabrication, bureau, logement patronal

Compléments de localisation

Milieu d'implantation : en ville
Références cadastrales : 2004, AB, 125

Historique

Vers 1881, Hyppolite Léger, négociant de tissus à Saint-Quentin dès les années 1870, fonde sur ce site une maison de commerce. Au milieu des années 1890, Léon Démaret, fabricant de broderie depuis 1886, reprend ces locaux pour y installer un atelier de broderie mécanique, qu'il exploite jusqu'à la veille de la Première Guerre mondiale. A l'issue du conflit, un imprimeur, Victor Thellier, réinvestit les ateliers de la rue de Vesoul, quittant les ateliers qu'il exploitait depuis 1902 place de l'Hôtel de Ville, complètement ruinés par la guerre. La cour intérieure est couverte à cette période de sheds. De 1919 à 1936, ces ateliers impriment le Grand Echo de l'Aisne. Depuis sa transformation en SARL dans les années 1960, la Société Nouvelle des Etablissements Bourlet poursuit l'exploitation de l'imprimerie. En 1924, la société en commandite Paul Bourlet et Cie, nouvellement créée, reprend l'imprimerie Thellier. L'imprimerie, qui employait une quinzaine de salariés au milieu des années 1960, n'emploie plus que deux personnes en 2005.

Période(s) principale(s) : 4e quart 19e siècle, 1er quart 20e siècle
Personne(s) liée(s) à l'histoire de l'oeuvre : Hyppolite Léger (commanditaire)

Description

Le site est constitué principalement de deux corps de bâtiments perpendiculaires, alignés sur la rue de la Sous-Préfecture et la rue de Vesoul, délimitant une ancienne cour intérieure, couverte. Le bâtiment de la rue de la Sous-Préfecture, essentiellement à usage de logement patronal, constitué d'un sous-sol, d'un étage carré et d'un étage en surcroît, est couvert d'un toit à longs pans en ardoise, percé de lucarnes. La façade antérieure a fortement été remaniée après 1918. Le rez-de-chaussée est entièrement enduit, imitant un traitement en bossage continu, tandis que pour l'étage, seules les briques des trumeaux sont apparentes. A l'angle des deux rues, le bâtiment est traité en arrondi. Une extension sur deux niveaux et couverte en appentis a été accolée à la façade sur cour. Le bâtiment de la rue de Vesoul, à usage d'ateliers, s'élève sur un étage carré et un étage en surcroît. Il est couvert d'un toit à longs pans en ardoise, percé de trois lucarnes côté rue, d'une lucarne et deux tabatières côté cour. La façade sur rue est percée au rez-de-chaussée de baies rectangulaires à linteaux

métalliques. Les baies de l'étage sont à arcs segmentaires. Sur les huit baies de la façade antérieure, sept sont comblées. L'ancienne cour est couverte de deux sheds en tuile mécanique, construits en bois et tirants métalliques, et reposant sur des colonnes de fonte.

Éléments descriptifs

Matériau(x) du gros-oeuvre, mise en oeuvre et revêtement : fonte ; brique ; enduit

Matériau(x) de couverture : ardoise, tuile mécanique

Étage(s) ou vaisseau(x) : sous-sol, 1 étage carré, étage en surcroît

Type(s) de couverture : toit à longs pans ; shed ; appentis

Statut, intérêt et protection

Statut de la propriété : propriété privée

Références documentaires

Documents d'archive

- AC Saint-Quentin. Série F ; 7 F 16 et 17. **Conseil des Prudhommes - Listes électorales : Patrons, 1908 à 1927.**
Léon Démaret (1908-1920), Victor Thellier (1913-1924), Paul Bourlet (1926-1927)
- AC Saint-Quentin. Série G ; 1 G 24 à 93. **Matrices des contributions personnelles et des patentes.**
1864-1914.
années 1881 (1 G 30), 1885 (1 G 34), 1891 (1 G 40), 1895 (1 G 44), 1901 (1 G 67/68), 1907 (1 G 74/75), 1914 (1 G 89/90)
- AC Saint-Quentin. Non coté. **Matrices cadastrales - 3e série - 1911/1926**, [les mêmes matrices sont conservées aux archives départementales : AD Aisne. 4 P 691/2 à 9].
Léon Démaret - Case 1650 ; Paul Bourlet & Cie - Case 1517
- AC Saint-Quentin. Non coté. **Copie de la matrice générale des contributions. 1961 - 1967.**
- AD Aisne. Série U ; 255 U 174. **Justice de Paix de Saint-Quentin - Actes de sociétés - Constitutions - Statuts - Dissolutions.**
27-11-1913 - Dissolution de Thellier et Cie et création de Paul Dupré et Victor Thellier
- AD Aisne. Série U ; 255 U 193. **Justice de Paix de Saint-Quentin - Actes de sociétés - Constitutions - Statuts - Dissolutions.**
30-12-1932 - Cession de parts (société Paul Bourlet et Cie)
- AD Aisne. Série U ; 255 U 197. **Justice de Paix de Saint-Quentin - Actes de sociétés - Constitutions - Statuts - Dissolutions.**
13-03-1936 - Cession de parts (société Paul Bourlet et Cie)
- AD Aisne. Série U ; 289 U 131. **Tribunal de Commerce de Saint-Quentin - Dépôt des actes de sociétés - Registres d'enregistrement.**
1913 - Dissolution de la société Thellier et Cie, et création de la société Paul Dupré et Victor Thellier
- AD Aisne. Série U ; 289 U 134. **Tribunal de Commerce de Saint-Quentin - Dépôt des actes de sociétés - Registres d'enregistrement.**
1924 - Création de la société Paul Bourlet et Cie

- AD Aisne. Série U ; 289 U 137. **Tribunal de Commerce de Saint-Quentin - Dépôt des actes de sociétés - Registres d'enregistrement.**
1936 - Cession de parts (société Paul Bourlet et Cie)
- AD Aisne. 9409. **Industrie - Etudes du Comité d'Etudes et de Liaison Interprofessionnel du Département de l'Aisne - Recensement des industries pour 1960, 1964, 1966 et 1868.**
- BM Saint-Quentin. Fonds local. **Annuaire et almanachs.**
années 1880 à 1954

Documents figurés

- **[Soldats allemands dans les ateliers de l'imprimerie Dupré & Thellier, place de l'Hôtel de Ville, réquisitionnée entre 1914 et 1918].** Photograph. pos., n. et b., 11,2 x 8,4 cm, [1914-1918] (AD Aisne. Série R ; 15 R 1209. Dossier n° 5422 - Thellier & Dupré).
- **[Les anciens ateliers de l'imprimerie Dupré & Thellier, en ruine, vers 1919].** Photograph. pos., n. et b., 17 x 12 cm, [1919] (AD Aisne. Série R ; 15 R 1209. Dossier n° 5422 - Thellier & Dupré).
- **[Vue aérienne] - Champs Elysées.** Photogr. pos., n. et b., 24 x 17,5 cm, altitude 2200 m, 22-07-1917. (Société Académique de Saint-Quentin ; non coté).
- **Propriété de Monsieur Decaux 29 rue de la Sous-Préfecture à St-Quentin - Projet de reconstruction - Plans du rez-de-chaussée et du premier étage.** Tirage de plan, 1 : 50, 94 x 45 cm, 22-02-1922 (AC Saint-Quentin. Service de l'Urbanisme ; Permis de construire. Dossier 583 - rue de la Sous-Préfecture).
- **Propriété de Monsieur Decaux 29 rue de la Sous-Préfecture à St-Quentin - Façade sur rue de la Sous-Préfecture - Façade postérieure.** Tirage de plan, 1 : 50, 81 x 34 cm, 22-02-1922 (AC Saint-Quentin. Service de l'Urbanisme ; Permis de construire. Dossier 583 - rue de la Sous-Préfecture).
- **Propriété de Monsieur Decaux 29 rue de la Sous-Préfecture à St-Quentin - Projet de reconstruction - Façade sur rue de Vesoul (à réparer) et coupe (suivant AB) sur le bâtiment principal.** Tirage de plan, 1 : 50, 78 x 35 cm, 22-02-1922 (AC Saint-Quentin. Service de l'Urbanisme ; Permis de construire. Dossier 583 - rue de la Sous-Préfecture).

Bibliographie

- **Qui fabrique Quoi ? Répertoire des industriels et producteurs de l'Aisne.** Saint-Quentin : CCI de l'Aisne, [1972].

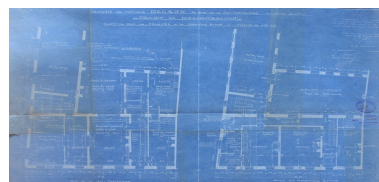
Illustrations



L'imprimerie Dupré & Thellier occupée par l'armée allemande (AD Aisne).

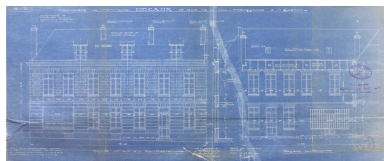


Ruines des ateliers de l'imprimerie Dupré & Thellier, place de l'Hôtel de Ville (AD Aisne).
Phot. Pillet Frédéric



Plans du rez-de-chaussée et du premier étage, 1922 (AC Saint-Quentin).
Phot. Pillet Frédéric
IVR22_20050205992NUCAB

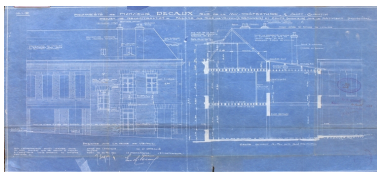
Phot. Pillet Frédéric
IVR22_20050205990NUCAB



Façades postérieure et antérieure du corps de bâtiment rue de la Sous-Préfecture, 1922 (AC Saint-Quentin).

Phot. Pillet Frédéric
IVR22_20050205993NUCAB

IVR22_20050205991NUCAB



Façade antérieure et coupe du corps de bâtiment rue de Vesoul, 1922 (AC Saint-Quentin).

Phot. Pillet Frédéric
IVR22_20050205994NUCAB



Vue aérienne du site en juillet 1917, Société Académique de Saint-Quentin (AD Aisne).

Phot. Pillet Frédéric
IVR22_20050206019NUCAB



Vue générale.
Phot. Frédéric Pillet
IVR22_20050205995NUCA



Façade antérieure des ateliers, rue de Vesoul.
Phot. Frédéric Pillet
IVR22_20050205996NUCA



Façade postérieure des ateliers de la rue de Vesoul. Au premier plan, sheds de la cour intérieure.
Phot. Frédéric Pillet
IVR22_20050205997NUCA



Premier étage de l'atelier bordant la rue de Vesoul.
Phot. Frédéric Pillet
IVR22_20050205999NUCA



Combles de l'atelier bordant la rue de Vesoul.
Phot. Frédéric Pillet
IVR22_20050206000NUCA

Rez-de-chaussée de l'atelier
bordant la rue de Vesoul.
Phot. Frédéric Pillet
IVR22_20050205998NUCA



Atelier en rez-de-
chaussée, couvert de sheds.
Phot. Frédéric Pillet
IVR22_20050206001NUCA



Atelier couvert de sheds : deux
presses à platine Heidelberg.
Phot. Frédéric Pillet
IVR22_20050206002NUCA



Atelier en rez-de-
chaussée, couvert de sheds.
Phot. Frédéric Pillet
IVR22_20050206003NUCA



Détail de l'atelier de typographie.
Phot. Frédéric Pillet
IVR22_20050206004NUCA

Dossiers liés

Dossiers de synthèse :

Les usines textiles de Saint-Quentin (IA02002973)

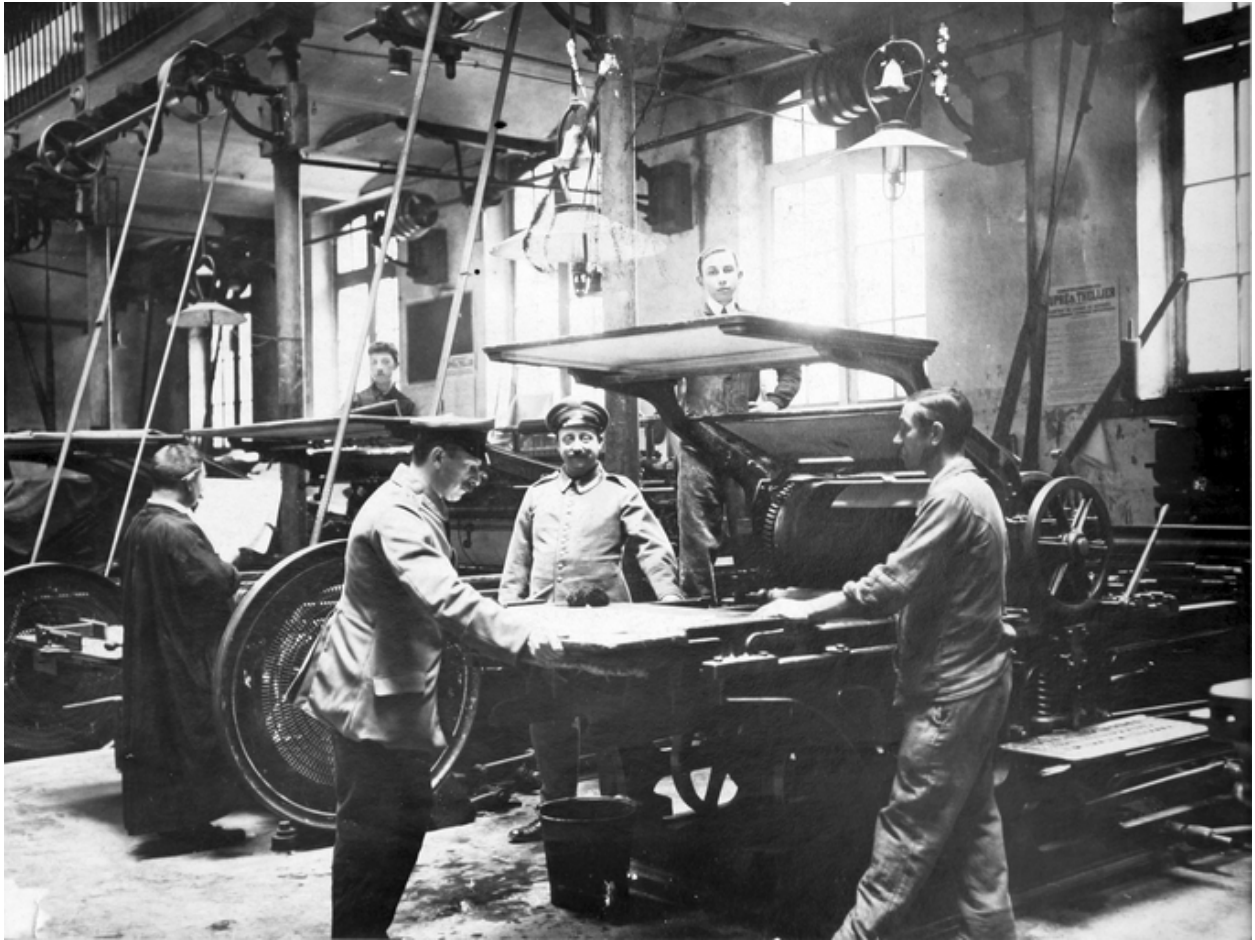
Oeuvre(s) contenue(s) :

Oeuvre(s) en rapport :

Les établissements industriels et commerciaux de la ville close et des boulevards (IA02002971) Picardie, Aisne, Saint-Quentin

Auteur(s) du dossier : Frédéric Pillet

Copyright(s) : (c) Région Hauts-de-France - Inventaire général ; (c) Communauté d'agglomération et ville de Saint-Quentin



L'imprimerie Dupré & Thellier occupée par l'armée allemande (AD Aisne).

IVR22_20050205990NUCAB

Auteur de l'illustration : Pillet Frédéric

(c) Région Hauts-de-France - Inventaire général ; (c) Département de l'Aisne ; (c) Communauté d'agglomération et ville de Saint-Quentin

reproduction soumise à autorisation du titulaire des droits d'exploitation



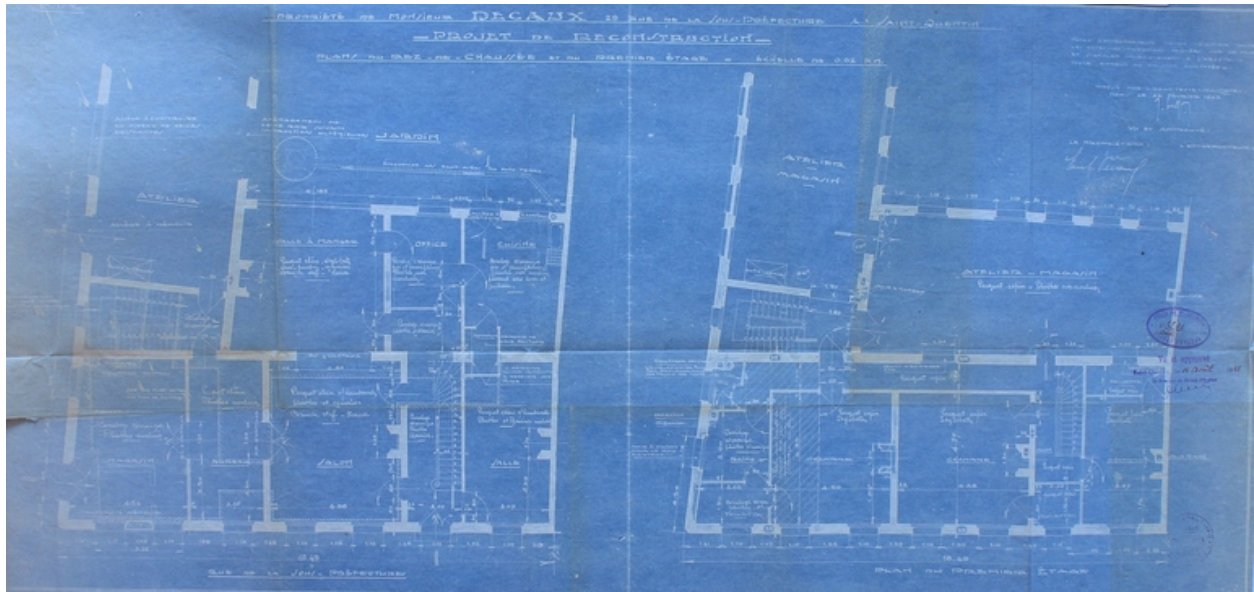
Ruines des ateliers de l'imprimerie Dupré & Thellier, place de l'Hôtel de Ville (AD Aisne).

IVR22_20050205991NUCAB

Auteur de l'illustration : Pillet Frédéric

(c) Région Hauts-de-France - Inventaire général ; (c) Département de l'Aisne ; (c) Communauté d'agglomération et ville de Saint-Quentin

reproduction soumise à autorisation du titulaire des droits d'exploitation

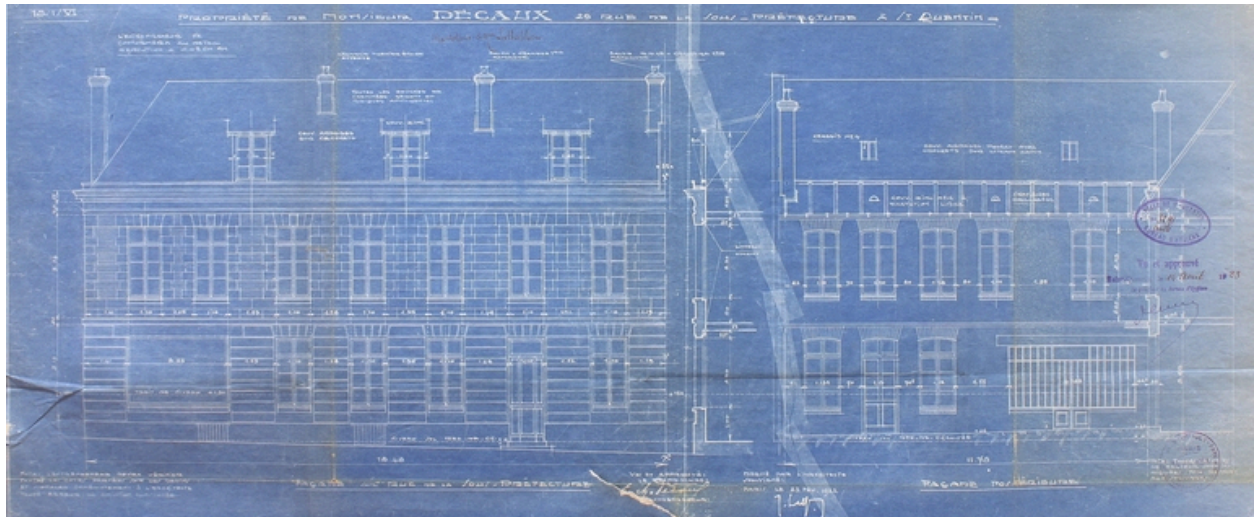


Plans du rez-de-chaussée et du premier étage, 1922 (AC Saint-Quentin).

IVR22_20050205992NUCAB

Auteur de l'illustration : Pillet Frédéric

(c) Région Hauts-de-France - Inventaire général ; (c) Communauté d'agglomération et ville de Saint-Quentin
reproduction soumise à autorisation du titulaire des droits d'exploitation

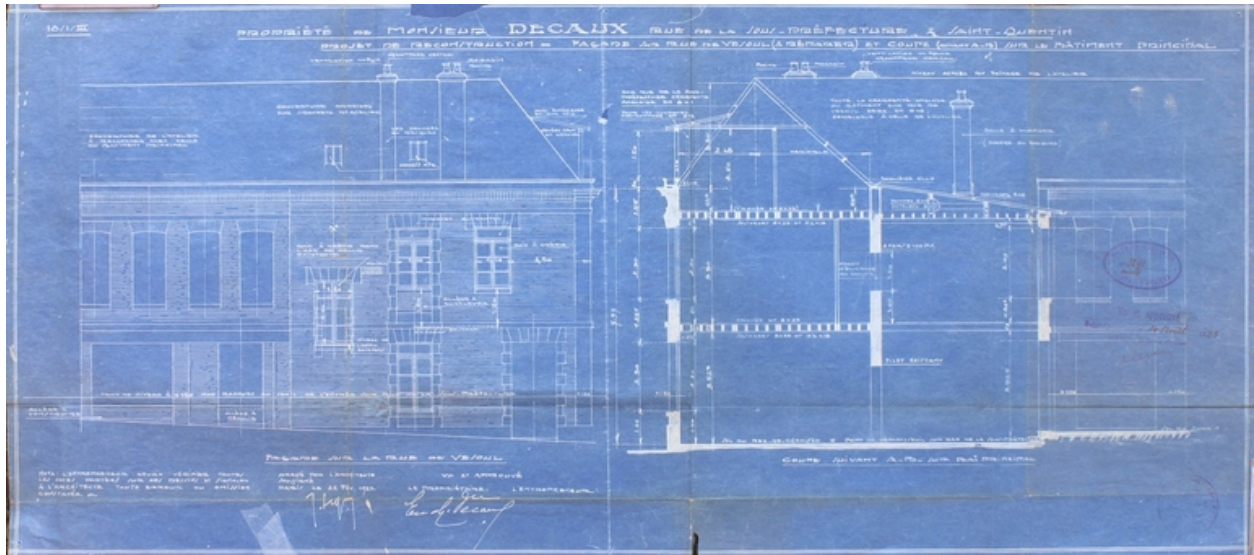


Façades postérieure et antérieure du corps de bâtiment rue de la Sous-Préfecture, 1922 (AC Saint-Quentin).

IVR22_20050205993NUCAB

Auteur de l'illustration : Pillet Frédéric

(c) Région Hauts-de-France - Inventaire général ; (c) Communauté d'agglomération et ville de Saint-Quentin
reproduction soumise à autorisation du titulaire des droits d'exploitation

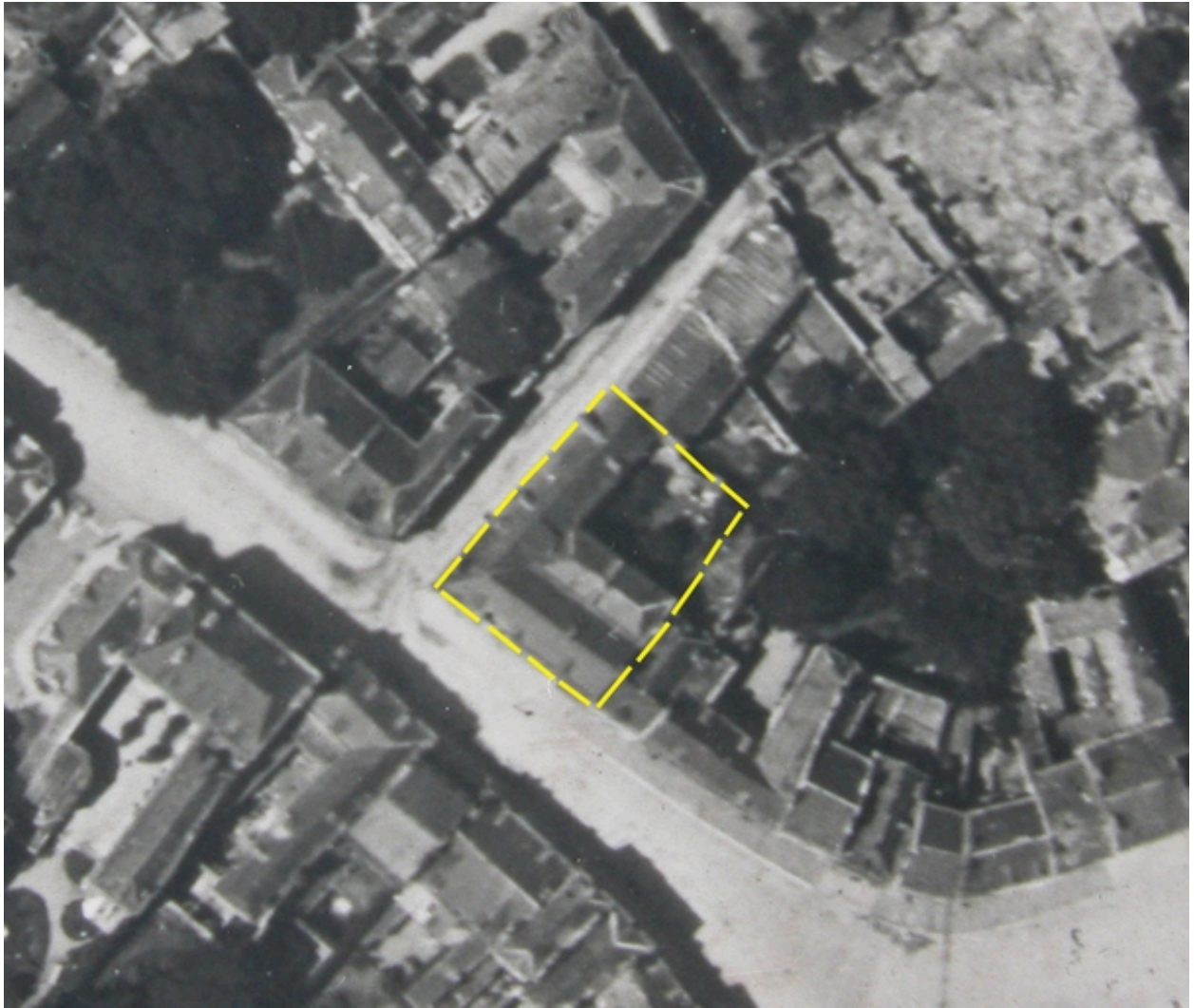


Façade antérieure et coupe du corps de bâtiment rue de Vesoul, 1922 (AC Saint-Quentin).

IVR22_20050205994NUCAB

Auteur de l'illustration : Pillet Frédéric

(c) Région Hauts-de-France - Inventaire général ; (c) Communauté d'agglomération et ville de Saint-Quentin
reproduction soumise à autorisation du titulaire des droits d'exploitation



Vue aérienne du site en juillet 1917, Société Académique de Saint-Quentin (AD Aisne).

IVR22_20050206019NUCAB

Auteur de l'illustration : Pillet Frédéric

(c) Région Hauts-de-France - Inventaire général ; (c) Département de l'Aisne ; (c) Communauté d'agglomération et ville de Saint-Quentin

reproduction soumise à autorisation du titulaire des droits d'exploitation



Vue générale.

IVR22_20050205995NUCA

Auteur de l'illustration : Frédéric Pillet

(c) Région Hauts-de-France - Inventaire général ; (c) Communauté d'agglomération et ville de Saint-Quentin
reproduction soumise à autorisation du titulaire des droits d'exploitation



Façade antérieure des ateliers, rue de Vesoul.

IVR22_20050205996NUCA

Auteur de l'illustration : Frédéric Pillet

(c) Région Hauts-de-France - Inventaire général ; (c) Communauté d'agglomération et ville de Saint-Quentin
reproduction soumise à autorisation du titulaire des droits d'exploitation



Façade postérieure des ateliers de la rue de Vesoul. Au premier plan, sheds de la cour intérieure.

IVR22_20050205997NUCA

Auteur de l'illustration : Frédéric Pillet

(c) Région Hauts-de-France - Inventaire général ; (c) Communauté d'agglomération et ville de Saint-Quentin
reproduction soumise à autorisation du titulaire des droits d'exploitation



Rez-de-chaussée de l'atelier bordant la rue de Vesoul.

IVR22_20050205998NUCA

Auteur de l'illustration : Frédéric Pillet

(c) Région Hauts-de-France - Inventaire général ; (c) Communauté d'agglomération et ville de Saint-Quentin
reproduction soumise à autorisation du titulaire des droits d'exploitation



Premier étage de l'atelier bordant la rue de Vesoul.

IVR22_20050205999NUCA

Auteur de l'illustration : Frédéric Pillet

(c) Région Hauts-de-France - Inventaire général ; (c) Communauté d'agglomération et ville de Saint-Quentin
reproduction soumise à autorisation du titulaire des droits d'exploitation



Combles de l'atelier bordant la rue de Vesoul.

IVR22_20050206000NUCA

Auteur de l'illustration : Frédéric Pillet

(c) Région Hauts-de-France - Inventaire général ; (c) Communauté d'agglomération et ville de Saint-Quentin
reproduction soumise à autorisation du titulaire des droits d'exploitation



Atelier en rez-de-chaussée, couvert de sheds.

IVR22_20050206001NUCA

Auteur de l'illustration : Frédéric Pillet

(c) Région Hauts-de-France - Inventaire général ; (c) Communauté d'agglomération et ville de Saint-Quentin
reproduction soumise à autorisation du titulaire des droits d'exploitation



Atelier couvert de sheds : deux presses à platine Heidelberg.

IVR22_20050206002NUCA

Auteur de l'illustration : Frédéric Pillet

(c) Région Hauts-de-France - Inventaire général ; (c) Communauté d'agglomération et ville de Saint-Quentin
reproduction soumise à autorisation du titulaire des droits d'exploitation



Atelier en rez-de-chaussée, couvert de sheds.

IVR22_20050206003NUCA

Auteur de l'illustration : Frédéric Pillet

(c) Région Hauts-de-France - Inventaire général ; (c) Communauté d'agglomération et ville de Saint-Quentin
reproduction soumise à autorisation du titulaire des droits d'exploitation



Détail de l'atelier de typographie.

IVR22_20050206004NUCA

Auteur de l'illustration : Frédéric Pillet

(c) Région Hauts-de-France - Inventaire général ; (c) Communauté d'agglomération et ville de Saint-Quentin
reproduction soumise à autorisation du titulaire des droits d'exploitation