

Hauts-de-France, Oise  
Cuts  
rue du Jonquoy

## Château de Cuts

### Références du dossier

Numéro de dossier : IA00049385  
Date de l'enquête initiale : 1986  
Date(s) de rédaction : 2009  
Cadre de l'étude : inventaire topographique canton de Noyon  
Degré d'étude : étudié

### Désignation

Dénomination : château  
Parties constituantes non étudiées : logement, communs, ferme, fabrique de jardin, fontaine, jardin, colombier, basse-cour, manège, fossé

### Compléments de localisation

Milieu d'implantation : en village  
Références cadastrales : 1831. C2 1528, 1551 ; 1962. C2 448, 454 A 458, 465

### Historique

L'édifice est représenté sur le cadastre napoléonien de 1831 (fig.), qui en donne les dispositions à cette date et figure le pigeonnier octogonal encadré par des bâtiments disposés en U, formant la basse-cour (aujourd'hui disparue). Selon Louis Gashing (1926), le château, détruit en 1917, avait été construit en 1636 (date portée sur un linteau), sur l'emplacement d'un édifice plus ancien. Louis Gashing décrit un corps de logis flanqué sur sa façade septentrionale de deux pavillons aux deux bouts, le tout couvert d'ardoises, entouré de douves en eau. Le colombier est le seul vestige de la basse cour, située à l'est. Le château est complètement remanié de 1881 à 1898 (charpentes refaites, exhaussement d'un étage, pavillon de la façade sud, tourelle ouest de l'escalier de service) et la distribution intérieure entièrement remaniée. La galerie de la façade nord est construite en 1898 et le pont donnant accès à la cour nord, reconstruit en 1890, date de la création d'un tapis vert (fig.). En 1917, les Allemands détruisent le pigeonnier et incendient le château, qui sera reconstruit en 1926 (date portée sur une lucarne), en conservant le soubassement et les assises de fondations de la première construction. La reconstruction est effectuée "à l'identique" hormis quelques détails (création de douves). L'édifice conserve un escalier à balustre du 17<sup>e</sup> siècle ainsi que des éléments de dallage du 18<sup>e</sup> siècle. La maison du régisseur a été construite en 1824 (date portée).

Période(s) principale(s) : 2<sup>e</sup> quart 17<sup>e</sup> siècle, 1<sup>er</sup> quart 19<sup>e</sup> siècle, 2<sup>e</sup> quart 20<sup>e</sup> siècle

Période(s) secondaire(s) : 17<sup>e</sup> siècle

Dates : 1824 (porte la date), 1926 (porte la date)

Remploi

### Description

#### Éléments descriptifs

Matériau(x) du gros-œuvre, mise en œuvre et revêtement : calcaire ; moyen appareil ; brique avec pierre en remplissage

Matériau(x) de couverture : ardoise, tuile plate, tuile mécanique

Plan : plan symétrique, plan régulier en U

Étage(s) ou vaisseau(x) : sous-sol, 1 étage carré, étage en surcroît, étage de comble

Couvrements : voûte d'arêtes

Élévations extérieures : élévation ordonnancée  
Type(s) de couverture : toit en pavillon ; croupe  
Escaliers : escalier dans-oeuvre : escalier tournant à retours avec jour

## Typologies et état de conservation

État de conservation : restauré

## Statut, intérêt et protection

Le château de Cuts, entouré de douves et d'un grand parc, a été construit en 1636. Remanié au 19e siècle, il a subi des dégâts importants en 1918 et fut presque totalement reconstruit en 1926. De la construction du 17e siècle datent le soubassement et les fondations ainsi que la voûte d'arêtes du sous-sol. La restauration a respecté le parti architectural du 17e siècle : un corps de logis central surmonté d'un fronton triangulaire et accosté de deux ailes en retour d'équerre. Au 19e siècle, une grande ferme à cour ouverte avec un colombier polygonal s'étendait au sud du château. Elle a été remplacée par des bâtiments d'exploitation modernes après 1918.

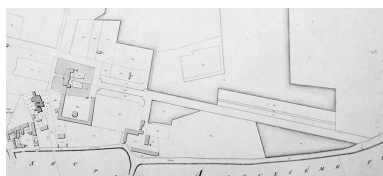
Éléments remarquables : escalier  
Statut de la propriété : propriété privée

## Références documentaires

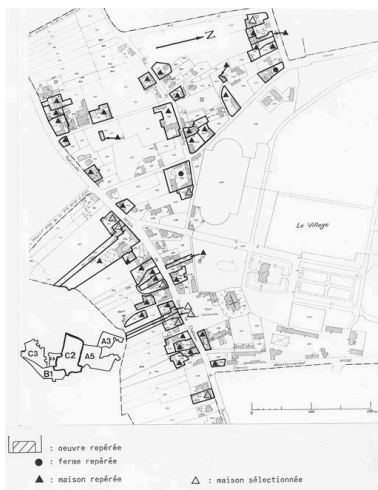
### Bibliographie

- GASHING, L. **Notice historique sur Cuts**. *Soc. archéol. hist. scien. Noyon : comptes-rendus et mémoires*, 1926.
- INVENTAIRE GENERAL. **Canton de Noyon. Oise**. Réd. Michel Hérold, Alain Nafilyan. Phot. Fabrice Charrondière, Jean-Michel Perrin. Amiens : AGIR PIC, 1986. (Images du Patrimoine ; 25). p. 14.

## Illustrations



Extrait du cadastre napoléonien (DGI).  
Repro. Isabelle Barbedor  
IVR22\_20096000538NUCA



Carte de repérage sur laquelle figure le château, en bas à droite. Extrait du plan cadastral de 1962, section C2.  
Repro. Monnehay-Vulliet Marie-Laure, Autr. Michel Hérold  
IVR22\_20096000100NUCA



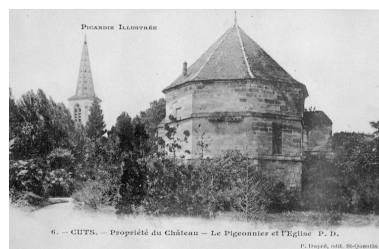
Vue générale nord, avant 1914 (AP).  
Phot. Jean-Michel Périn  
IVR22\_19856000401XB



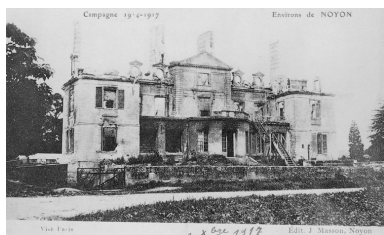
Elévation antérieure,  
avant 1914 (AP).  
Phot. Jean-Michel Périn  
IVR22\_19856000403XB



Elévation postérieure,  
avant 1914 (AP).  
Phot. Jean-Michel Périn  
IVR22\_19856000190XB



Pigeonnier, avant 1914 (AP).  
Phot. Jean-Michel Périn  
IVR22\_19856000192XB



Elévation antérieure du  
château ruiné, 1917 (AP).  
Phot. Jean-Michel Périn  
IVR22\_19856000429XB



Vue générale avec la fontaine.  
Phot. Jean-Michel Perrin  
IVR22\_19856000709XA



Elévation antérieure.  
Phot. Jean-Michel Perrin  
IVR22\_19856000704XA



Elévation postérieure.  
Phot. Jean-Michel Perrin  
IVR22\_19856000706XA



Douves du château.  
Phot. Jean-Michel Perrin  
IVR22\_19856000707XA



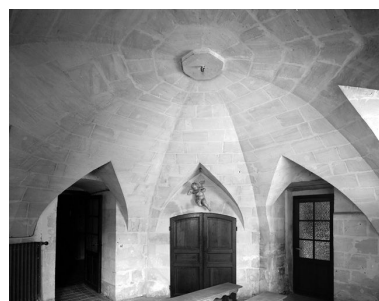
Douves du château.  
Phot. Jean-Michel Perrin  
IVR22\_19856000711XA



Pont dormant.  
Phot. Jean-Michel Perrin  
IVR22\_19856000708XA



Vue intérieure : vestibule d'entrée.  
Phot. Jean-Michel Perrin  
IVR22\_19856000816V



Vue intérieure : voûte de l'entresol.  
Phot. Jean-Michel Perrin  
IVR22\_19856000817V



Portail.  
Phot. Jean-Michel Perrin  
IVR22\_19856000741X



Pavillon d'entrée.  
Phot. Jean-Michel Perrin  
IVR22\_19856000800X



Kiosque du jardin.  
Phot. Jean-Michel Perrin  
IVR22\_19856000733X



Fontaine du château.  
Phot. Jean-Michel Perrin  
IVR22\_19856000819V



Logements de domestiques.  
Phot. Jean-Michel Perrin  
IVR22\_19856000710XA



Logements de domestiques. Elévation est.  
Phot. Jean-Michel Perrin  
IVR22\_19856000739X



Ecuries du château.  
Phot. Jean-Michel Perrin  
IVR22\_19856000738X



Etable, toit à porcs.  
Phot. Jean-Michel Perrin  
IVR22\_19856000736X

## Dossiers liés

### Dossiers de synthèse :

Le canton de Noyon : le territoire de la commune de Cuts (IA60000323) Hauts-de-France, Oise, Cuts

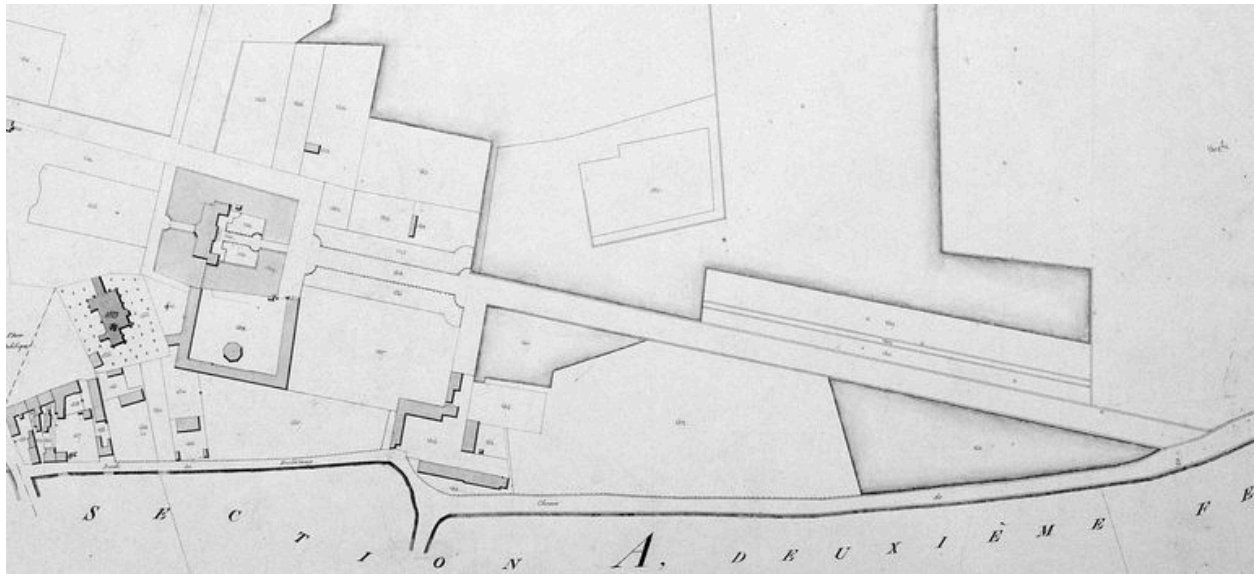
[à requalifier] Le château de plaisance (IA99000018)

L'habitat reconstruit après la première guerre mondiale (IA99000022)

### Oeuvre(s) contenue(s) :

Auteur(s) du dossier : Michel Hérold, Alain Nafilyan

Copyright(s) : (c) Région Hauts-de-France - Inventaire général ; (c) AGIR-Pic

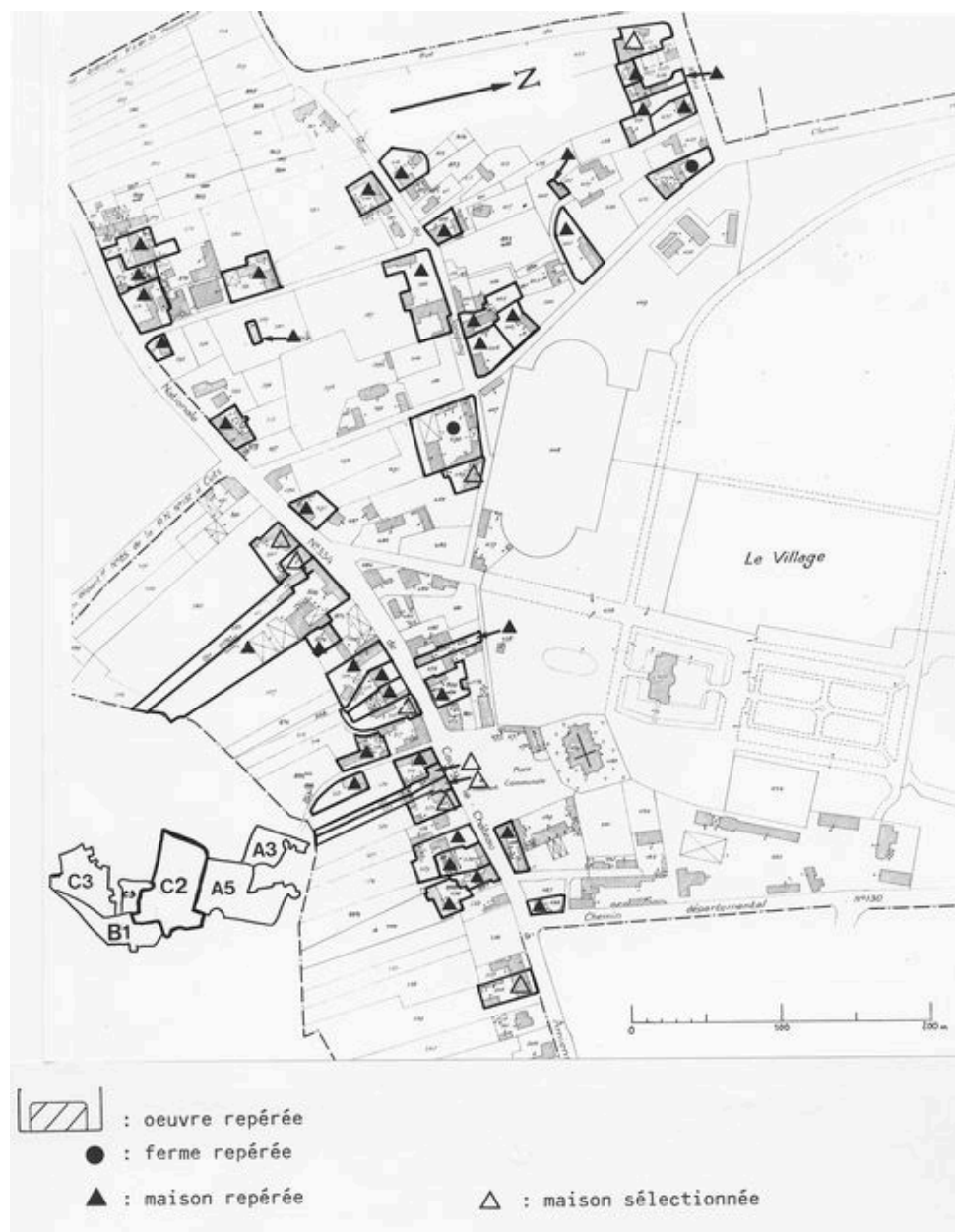


Extrait du cadastre napoléonien (DGI).

IVR22\_20096000538NUCA

Auteur de l'illustration (reproduction) : Isabelle Barbedor

(c) Région Hauts-de-France - Inventaire général ; (c) Ministère des finances  
reproduction soumise à autorisation du titulaire des droits d'exploitation



Carte de repérage sur laquelle figure le château, en bas à droite. Extrait du plan cadastral de 1962, section C2.

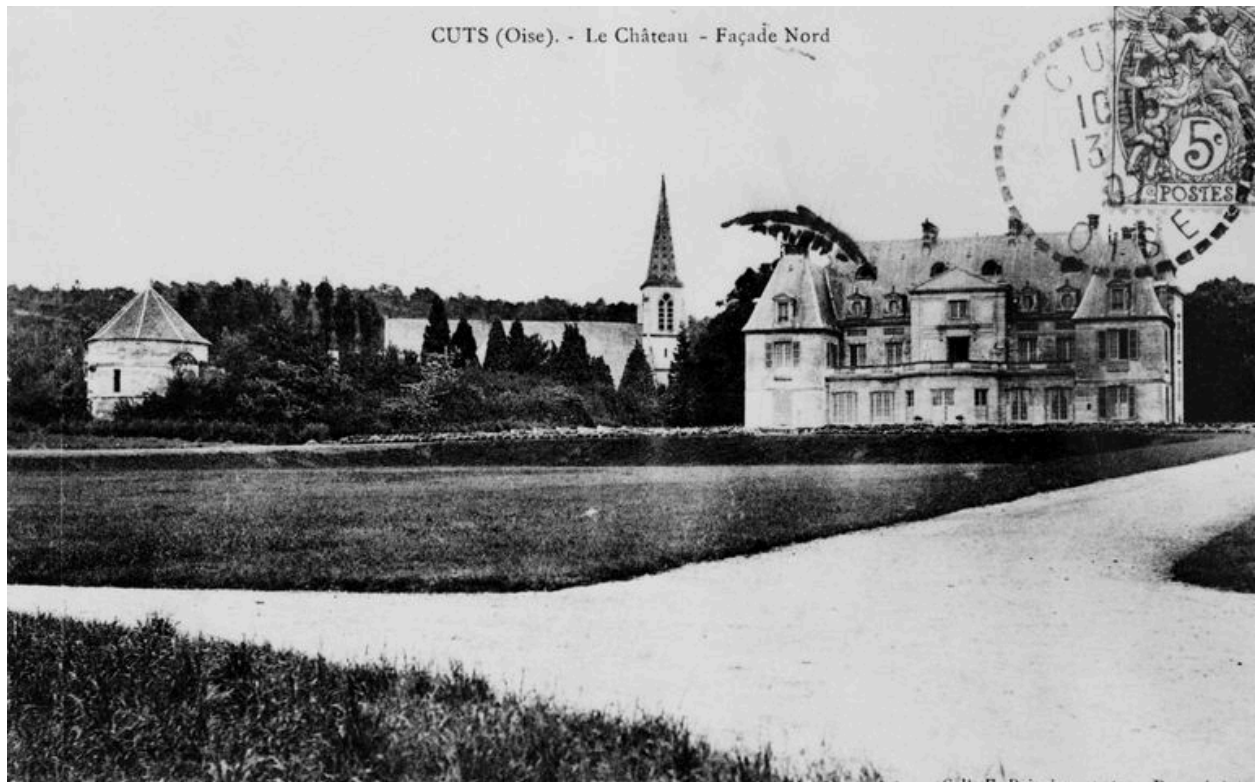
IVR22\_20096000100NUCA

Auteur de l'illustration (reproduction) : Monnehay-Vulliet Marie-Laure

Auteur du document reproduit : Michel Hérold

(c) Région Hauts-de-France - Inventaire général

reproduction soumise à autorisation du titulaire des droits d'exploitation



Vue générale nord, avant 1914 (AP).

IVR22\_19856000401XB

Auteur de l'illustration : Jean-Michel Périn

(c) Région Hauts-de-France - Inventaire général

reproduction soumise à autorisation du titulaire des droits d'exploitation



Elévation antérieure, avant 1914 (AP).

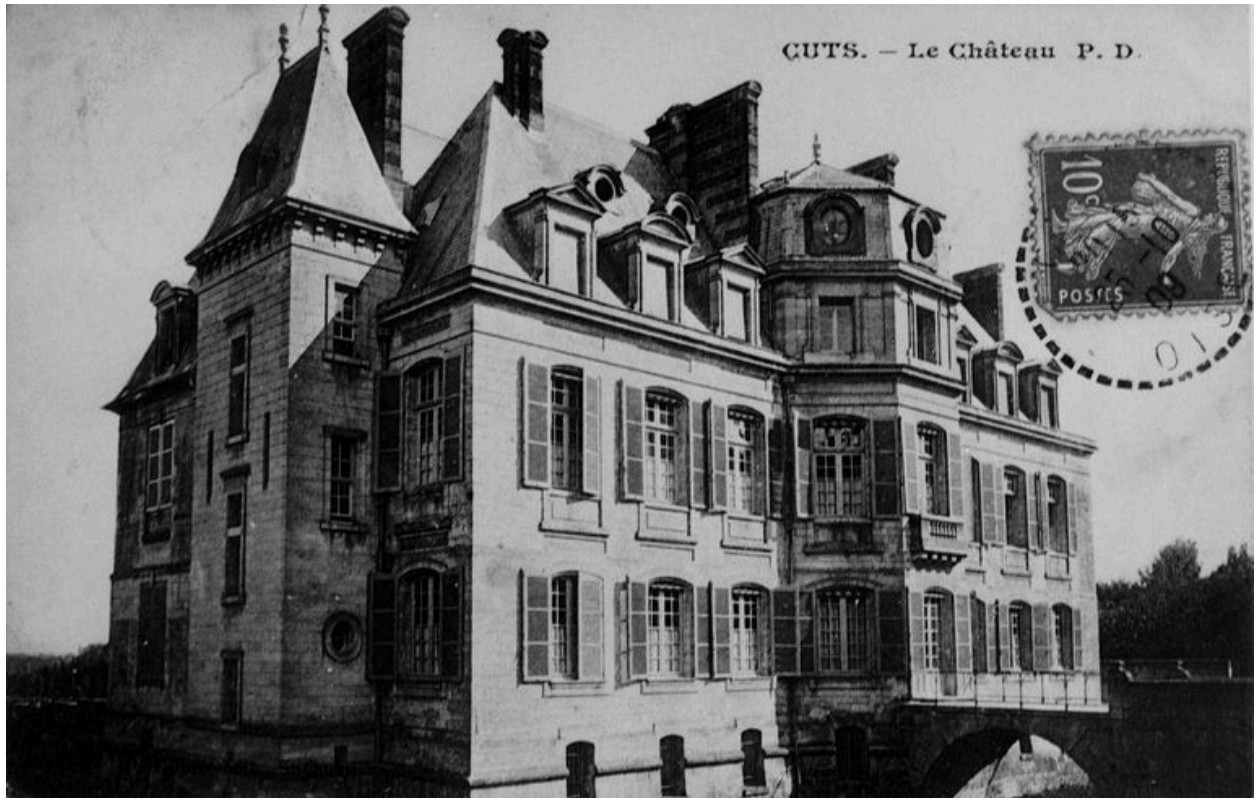
IVR22\_19856000403XB

Auteur de l'illustration : Jean-Michel Périn

(c) Région Hauts-de-France - Inventaire général

reproduction soumise à autorisation du titulaire des droits d'exploitation





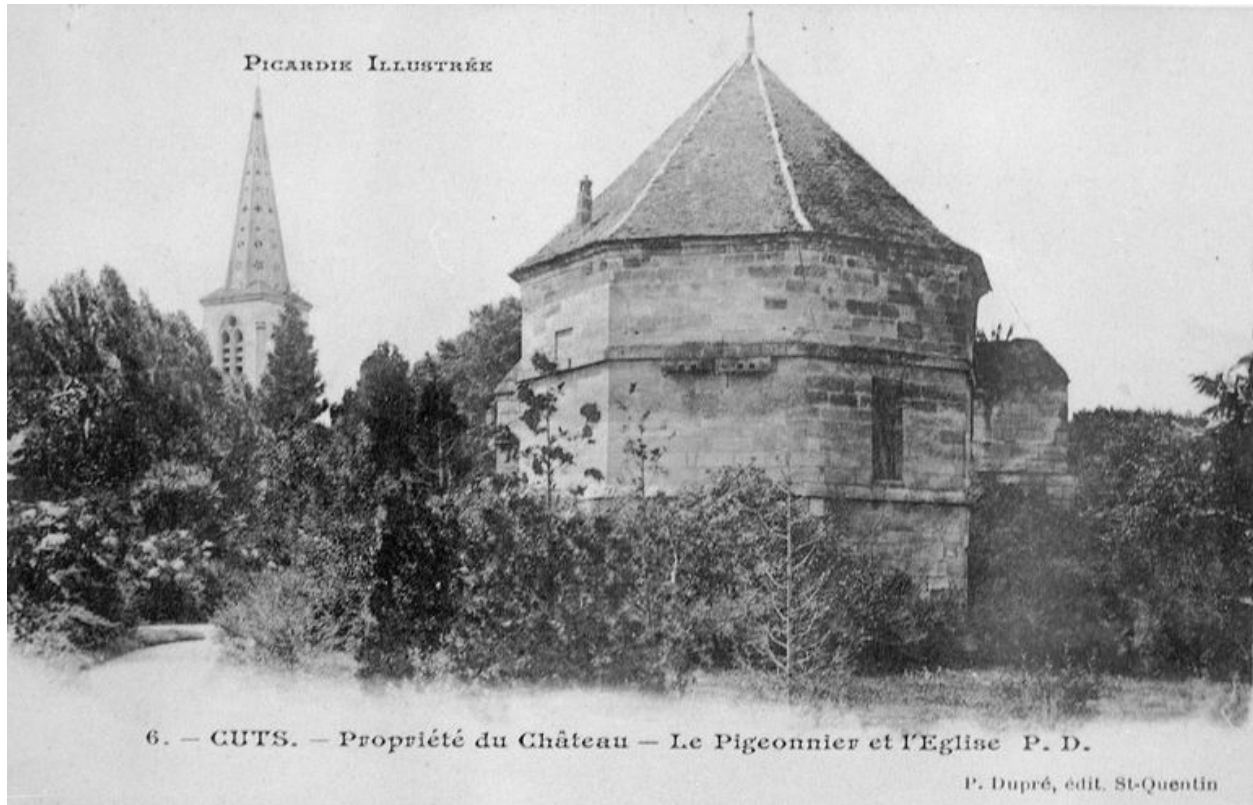
Elévation postérieure, avant 1914 (AP).

IVR22\_19856000190XB

Auteur de l'illustration : Jean-Michel Périn

(c) Région Hauts-de-France - Inventaire général

reproduction soumise à autorisation du titulaire des droits d'exploitation



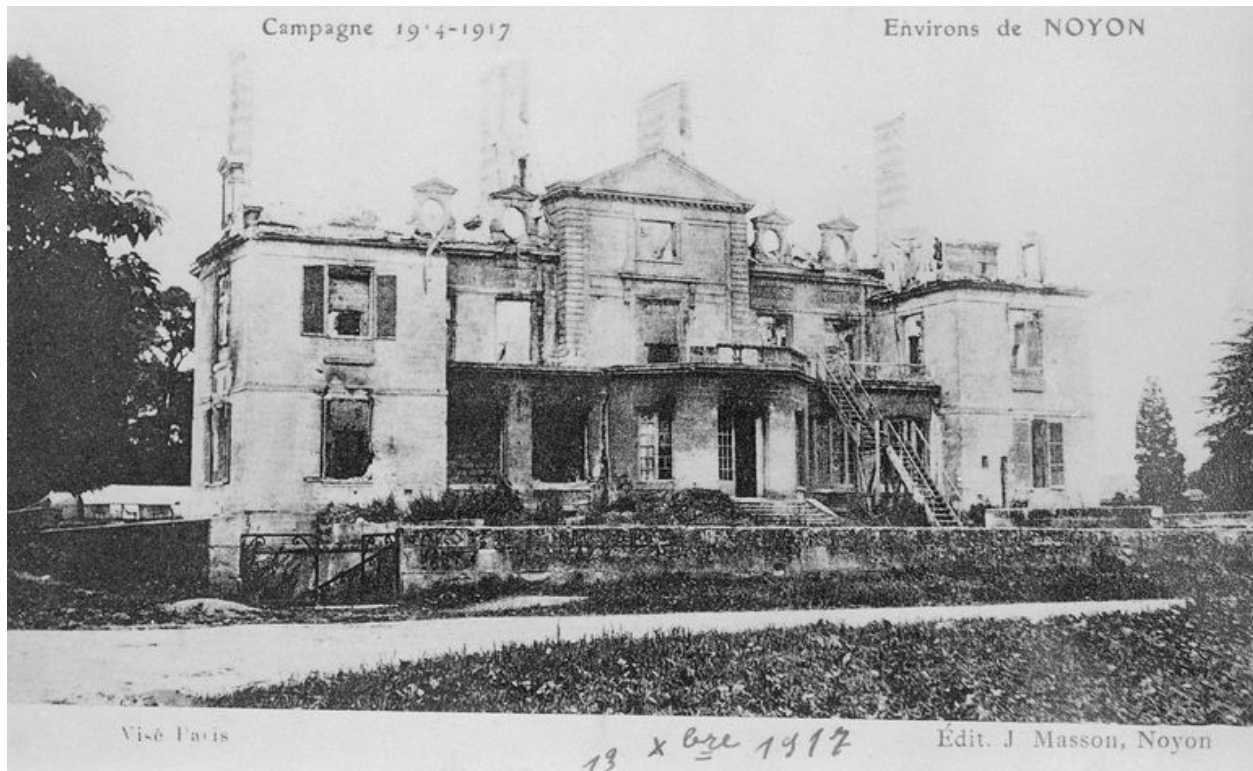
Pigeonnier, avant 1914 (AP).

IVR22\_19856000192XB

Auteur de l'illustration : Jean-Michel Périn

(c) Région Hauts-de-France - Inventaire général

reproduction soumise à autorisation du titulaire des droits d'exploitation



Elévation antérieure du château ruiné, 1917 (AP).

IVR22\_19856000429XB

Auteur de l'illustration : Jean-Michel Périn

(c) Région Hauts-de-France - Inventaire général

reproduction soumise à autorisation du titulaire des droits d'exploitation



Vue générale avec la fontaine.

IVR22\_19856000709XA

Auteur de l'illustration : Jean-Michel Perrin

(c) Région Hauts-de-France - Inventaire général

reproduction soumise à autorisation du titulaire des droits d'exploitation



Elévation antérieure.

IVR22\_19856000704XA

Auteur de l'illustration : Jean-Michel Perrin

(c) Région Hauts-de-France - Inventaire général

reproduction soumise à autorisation du titulaire des droits d'exploitation



Elévation postérieure.

IVR22\_19856000706XA

Auteur de l'illustration : Jean-Michel Perrin

(c) Région Hauts-de-France - Inventaire général

reproduction soumise à autorisation du titulaire des droits d'exploitation



Douves du château.

IVR22\_19856000707XA

Auteur de l'illustration : Jean-Michel Perrin

(c) Région Hauts-de-France - Inventaire général

reproduction soumise à autorisation du titulaire des droits d'exploitation



Douves du château.

IVR22\_19856000711XA

Auteur de l'illustration : Jean-Michel Perrin

(c) Région Hauts-de-France - Inventaire général

reproduction soumise à autorisation du titulaire des droits d'exploitation





Pont dormant.

IVR22\_19856000708XA

Auteur de l'illustration : Jean-Michel Perrin

(c) Région Hauts-de-France - Inventaire général

reproduction soumise à autorisation du titulaire des droits d'exploitation



Vue intérieure : vestibule d'entrée.

IVR22\_19856000816V

Auteur de l'illustration : Jean-Michel Perrin

(c) Région Hauts-de-France - Inventaire général

reproduction soumise à autorisation du titulaire des droits d'exploitation



Vue intérieure : voûte de l'entresol.

IVR22\_19856000817V

Auteur de l'illustration : Jean-Michel Perrin

(c) Région Hauts-de-France - Inventaire général

reproduction soumise à autorisation du titulaire des droits d'exploitation



Portail.

IVR22\_19856000741X

Auteur de l'illustration : Jean-Michel Perrin

(c) Région Hauts-de-France - Inventaire général

reproduction soumise à autorisation du titulaire des droits d'exploitation



Pavillon d'entrée.

IVR22\_19856000800X

Auteur de l'illustration : Jean-Michel Perrin

(c) Région Hauts-de-France - Inventaire général

reproduction soumise à autorisation du titulaire des droits d'exploitation



Kiosque du jardin.

IVR22\_19856000733X

Auteur de l'illustration : Jean-Michel Perrin

(c) Région Hauts-de-France - Inventaire général

reproduction soumise à autorisation du titulaire des droits d'exploitation



Fontaine du château.

IVR22\_19856000819V

Auteur de l'illustration : Jean-Michel Perrin

(c) Région Hauts-de-France - Inventaire général

reproduction soumise à autorisation du titulaire des droits d'exploitation



Logements de domestiques.

IVR22\_19856000710XA

Auteur de l'illustration : Jean-Michel Perrin

(c) Région Hauts-de-France - Inventaire général

reproduction soumise à autorisation du titulaire des droits d'exploitation





Logements de domestiques. Elévation est.

IVR22\_19856000739X

Auteur de l'illustration : Jean-Michel Perrin

(c) Région Hauts-de-France - Inventaire général

reproduction soumise à autorisation du titulaire des droits d'exploitation



Ecuries du château.

IVR22\_19856000738X

Auteur de l'illustration : Jean-Michel Perrin

(c) Région Hauts-de-France - Inventaire général

reproduction soumise à autorisation du titulaire des droits d'exploitation



Etable, toit à porcs.

IVR22\_19856000736X

Auteur de l'illustration : Jean-Michel Perrin

(c) Région Hauts-de-France - Inventaire général

reproduction soumise à autorisation du titulaire des droits d'exploitation