

Hauts-de-France, Somme
Méneslies

Le village de Méneslies

Références du dossier

Numéro de dossier : IA80010069
Date de l'enquête initiale : 2012
Date(s) de rédaction : 2012
Cadre de l'étude : inventaire topographique Vimeu industriel
Degré d'étude : étudié

Désignation

Dénomination : village

Compléments de localisation

Milieu d'implantation :
Références cadastrales :

Historique

Période(s) principale(s) : 19e siècle, 20e siècle

Description

Éléments descriptifs

Typologies et état de conservation

Typologies : village-rue

Statut, intérêt et protection

Statut de la propriété : propriété publique, propriété privée

Présentation

Introduction

La commune de Méneslies s'étend sur une surface de 404 hectares et compte 306 habitants (en 2012) soit une densité de 76 habitants au km² (données INSEE). Elle fait partie des 26 communes du canton de Friville-Escarbotin. Le territoire communal est situé au sud-ouest du plateau du Vimeu et est traversé de deux principaux axes de communication. La R.D 402 traverse le village selon un axe est-ouest et relie la commune à Ouest-Marest et à Yzengremer. La R.D 19A traverse la commune selon un axe nord-sud. La route départementale 25 reliant Abbeville à Eu traverse non pas le village mais une partie du territoire nord communal.

Le village

La carte de Cassini figure l'église de Méneslies. Le cadastre napoléonien de 1825 présente une grande quantité de fermes reconnaissables par leurs différentes dispositions dont notamment celles à alignements de granges fermées sur rue, comportant des cours intérieures et une maison d'habitation généralement basse et sans étage qui est située en fond de

cour. Les autres dispositions concernent les fermes à cours ouvertes et à alignements de pignons sur rue. Les matériaux de construction diffèrent d'une ferme à l'autre ou l'on retrouve des ensembles à soubassement en silex et à élévation en torchis ou des constructions entièrement réalisées en briques notamment à partir de la seconde moitié du 19^e siècle. Trois mares sont également recensées dont une, de grande dimension, située à proximité immédiate de la Place Publique. Les autres sont situées dans la rue de Méneslies. Elles ont toutes disparu aujourd'hui et correspondaient à un moment où l'eau courante n'était pas encore disponible dans les villages. Le caractère limoneux du territoire induisait à ce que les nappes phréatiques se trouvaient à très grande profondeur et qu'il était de ce fait onéreux de construire des puits qui n'étaient destinés qu'à l'alimentation en eau potable. Ces mares servaient alors de bassins d'orage, d'abreuvoir pour le bétail et de réserve d'irrigation.

Le village est situé au centre du territoire communal ou aucun hameau, écart ou cours d'eau n'est recensé. Il est structuré par une trame de rues déjà présentes au début du 19^e siècle qui forme une conurbation le long de la R.D. 402 à l'est jusqu'à Woincourt via Yzengremer.

Concernant les édifices présentant un intérêt patrimonial, l'église Saint-Éloi (étudiée), localisée sur le cadastre napoléonien comportait un cimetière qui prenait place autour de celle-ci. Le manoir de Méneslies (étudié), également localisé rue de Méneslies, comporte la même disposition que sur le cadastre napoléonien.

Les édifices publics concernent l'école-mairie (étudiée) construit en 1897, ainsi que l'ancienne école mixte, aujourd'hui logement (étudiée), construite en 1848. Le presbytère situé à l'ouest de l'église date de 1882. L'ancienne église détruite a été remplacée par l'actuelle durant la fin du 3^e quart du 19^e siècle.

Les différents édifices (fermes, édifices publics, logements) sont construits de part et d'autre le long de la R.D 402.

Le nouveau cimetière est établi en 1933 au nord de la commune.

Habitat

Malgré le développement de l'activité industrielle dans le Vimeu à partir du 19^e siècle, la commune d'Yzengremer est l'une des rares communes du Vimeu industriel à ne pas posséder de logement ouvrier ou locatif. Ceci s'explique par plusieurs raisons. La consultation des matrices cadastrales renseigne sur l'existence d'une activité domestique artisanale très forte concernant le filage, le tissage et la serrurerie. Toutes ces activités étaient exercées au sein des fermes présentes sur le territoire communal. De plus, aucune usine ne fut construite sur la commune. Les ouvriers allés donc travailler au sein d'usines établies sur les communes avoisinantes.

La population communale n'a guère évolué depuis la fin du 18^e siècle passant de 272 habitants en 1793 à 306 habitants en 2012. Toutefois, près de 200 habitants supplémentaires sont comptabilisés en 1881 par rapport à 1793.

1793	1851	1881	1906	1950	2012
272	316	497	470	392	306

population de la commune de Méneslies

Activité, artisanat et industrie

Briez dans notice sur la serrurerie de Picardie indique que l'apparition de la serrurerie dans la localité date de la fin du 17^e siècle. Ce dernier dévoile également que la culture et la préparation du lin est une activité importante de la commune. Il recense également un serrurier du nom de Nicolas Delarue vers 1688.

Recensement de population :

	1851	1881	1906
Fileuse	25	0	0
Tisserand	9	0	0
Serrurier	29	69	75
cultivateur-journalier-fermier	46	35	67

Recensement de population

Aucune usine n'a été construite au sein de la commune. Les serruriers travaillaient à domicile au sein d'une "boutique" attenante à la maison d'habitation. Plusieurs de ces ouvriers travaillent également pour certaines usines à Yzengremer, Dargnies ou Béthencourt-sur-Mer.

Conclusion

La commune de Méneslies, malgré sa localisation proche des grands bourgs industriels, a gardé son aspect rural et une activité liée à l'agriculture. L'absence de structures industrielles a sans doute également contribué à la faible croissance démographique de la commune aux 19^e et 20^e siècles et au maintien d'une activité agricole importante.

Références documentaires

Documents d'archive

- AD Somme. Série O ; 99 O 2564. **Fressenneville. Administration communale, avant 1869.**
- AD Somme. Série O ; 99 O 2565. **Méneslies. Administration communale, 1870-1939.**
- AD Somme. Série M ; 6 M 527. **Méneslies. Recensement de la population, 1836-1911.**

Documents figurés

- **Méneslies. Plan cadastral : tableau d'assemblage**, dessin à l'encre, à l'aquarelle et au lavis sur papier, Sauvage géomètre, 1825 (AD Somme ; 3 P 1420/1).
- **Méneslies. Plan cadastral : le village**, dessin à l'encre, à l'aquarelle et au lavis sur papier, Sauvage géomètre, 1825 (AD Somme ; 3 P 1420/3).
- **Méneslies. L'église, la mairie et l'école**, carte postale, [début du 20e siècle] (coll. part.).
- **Vue de la rue d'Yzengremer, début du 20e siècle (coll. part.).**
Méneslies (Somme). Vue de la rue d'Yzengremer, [début du 20e siècle] (coll. part.).

Bibliographie

- BRIEZ, P. **Notices sur la serrurerie de Picardie**. Abbeville : Briez, 1857.
- PRAROND, Ernest. **Histoire de cinq villes et de trois cents villages, hameaux ou fermes : Saint-Valery et les cantons voisins**. Abbeville : P. Briez, 1863.
- RODIERE Roger. **La Picardie historique et monumentale, Le pays du Vimeu**, Amiens : Picard, 1938.

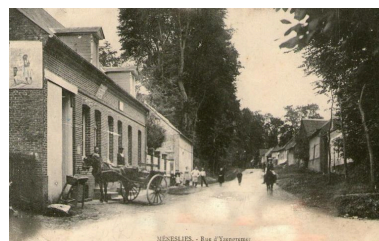
Illustrations



Le cadastre napoléonien de 1825.
Phot. Frédéric-Nicolas
Kocourek (reproduction)
IVR22_20158006469NUCA



Vue de la Place Publique,
début du 20e siècle (coll. part.).
Phot. Frédéric-Nicolas
Kocourek (reproduction)
IVR22_20158006394NUCA



Vue de la rue d'Yzengremer,
début du 20e siècle (coll. part.).
Phot. Frédéric-Nicolas
Kocourek (reproduction)
IVR22_20158006470NUCA



Vue de la rue d'Yzengremer,
début du 20e siècle (coll. part.).
Phot. Frédéric-Nicolas
Kocourek (reproduction)
IVR22_20158006471NUCA



L'école-mairie.
Phot. Thierry Lefébure
IVR22_20158000411NUC2A



L'église.
Phot. Thierry Lefébure
IVR22_20158000413NUC2A



Le presbytère et le
monument aux morts.
Phot. Thierry Lefébure
IVR22_20158000415NUC2AQ

Dossiers liés

Dossiers de synthèse :

Le Vimeu industriel - dossier de présentation (IA80010007)

Oeuvre(s) contenue(s) :

Oeuvre(s) en rapport :

Ancienne école primaire mixte de Méneslies (IA80010437) Hauts-de-France, Somme, Méneslies, rue du 8-Mai-1945

Ancien presbytère de Méneslies (IA80010447) Hauts-de-France, Somme, Méneslies, 2 rue Jérôme-Queval

Église paroissiale Saint-Éloi de Méneslies (IA80010440) Hauts-de-France, Somme, Méneslies, rue Jérôme-Queval

Le cimetière communal de Méneslies (IA80010538) Hauts-de-France, Somme, Méneslies, Départementale 19A

Mairie-école de Méneslies (IA80010438) Hauts-de-France, Somme, Méneslies, place Camille-de-Mons

Manoir de Méneslies (IA80010448) Hauts-de-France, Somme, Méneslies, 63 rue Emile-Grandsare

Monument aux morts de Méneslies (IA80010527) Hauts-de-France, Somme, Méneslies, rue du 8-Mai-1945

Auteur(s) du dossier : Frédéric-Nicolas Kocourek

Copyright(s) : (c) Région Hauts-de-France - Inventaire général ; (c) Association de Préfiguration du PNR Picardie maritime ; (c) Département de la Somme



Le cadastre napoléonien de 1825.

IVR22_20158006469NUCA

Auteur de l'illustration : Frédéric-Nicolas Kocourek (reproduction)

(c) Région Hauts-de-France - Inventaire général ; (c) Baie de Somme - Trois Vallées
reproduction soumise à autorisation du titulaire des droits d'exploitation



Vue de la Place Publique, début du 20e siècle (coll. part.).

IVR22_20158006394NUCA

Auteur de l'illustration : Frédéric-Nicolas Kocourek (reproduction)

(c) Région Hauts-de-France - Inventaire général ; (c) Baie de Somme - Trois Vallées
reproduction soumise à autorisation du titulaire des droits d'exploitation



Vue de la rue d'Yzengremer, début du 20e siècle (coll. part.).

IVR22_20158006470NUCA

Auteur de l'illustration : Frédéric-Nicolas Kocourek (reproduction)

(c) Région Hauts-de-France - Inventaire général ; (c) Baie de Somme - Trois Vallées
reproduction soumise à autorisation du titulaire des droits d'exploitation



Vue de la rue d'Yzengremer, début du 20e siècle (coll. part.).

IVR22_20158006471NUCA

Auteur de l'illustration : Frédéric-Nicolas Kocourek (reproduction)

(c) Région Hauts-de-France - Inventaire général ; (c) Baie de Somme - Trois Vallées
reproduction soumise à autorisation du titulaire des droits d'exploitation



L'école-mairie.

IVR22_20158000411NUC2A

Auteur de l'illustration : Thierry Lefébure

(c) Région Hauts-de-France - Inventaire général ; (c) Baie de Somme - Trois Vallées
reproduction soumise à autorisation du titulaire des droits d'exploitation



L'église.

IVR22_20158000413NUC2A

Auteur de l'illustration : Thierry Lefébure

(c) Région Hauts-de-France - Inventaire général ; (c) Baie de Somme - Trois Vallées
reproduction soumise à autorisation du titulaire des droits d'exploitation



Le presbytère et le monument aux morts.

IVR22_20158000415NUC2AQ

Auteur de l'illustration : Thierry Lefébure

(c) Région Hauts-de-France - Inventaire général ; (c) Baie de Somme - Trois Vallées
reproduction soumise à autorisation du titulaire des droits d'exploitation