

Hauts-de-France, Aisne
Saint-Quentin
Ville close
52 avenue Faidherbe, 27 à 29 rue Blanqui

Ancienne brasserie-malterie Wilmant-Bantigny, puis ED. Loraux, puis Duprez

Références du dossier

Numéro de dossier : IA02002856
Date de l'enquête initiale : 2005
Date(s) de rédaction : 2005
Cadre de l'étude : patrimoine industriel la communauté d'agglomération de Saint-Quentin
Degré d'étude : étudié

Désignation

Dénomination : brasserie, malterie, immeuble, garage de réparation automobile, station service
Appellation : Wilmant-Bantigny, Loraux Ed., Duprez
Destinations successives : station service
Parties constituantes non étudiées : atelier de fabrication

Compléments de localisation

Milieu d'implantation : en ville
Références cadastrales : 1821. D 2178, 2179 ; 2004, AM, 169

Historique

Entre 1827 et 1831, M. Wilmant-Bantigny (ou Villemant) fait édifier sur ce site une brasserie malterie, englobant des bâtiments préexistants. Ce brasseur, initialement implanté à Cambrai, avait créé en 1823 un premier établissement brassicole au début de l'actuelle rue Emile-Zola, probablement supprimé lors de la rectification de l'alignement de l'intersection de cette rue et de la place de l'hôtel de ville en 1825-1826. L'établissement est repris vers 1845 par M. Loraux, puis en 1873 par Elie Baélde. La brasserie est acquise en 1893 par Louis Duprez. Durement touchée par les destructions de la guerre, l'usine est reconstruite au lendemain de la Première Guerre mondiale mais, contrairement à la grande majorité de ses concurrentes saint-quentinoises, elle ne suit pas le mouvement de concentration de cette branche industrielle. Au décès de Louis Duprez, en 1923, sa veuve s'associe à Pierre Duprez (leur fils ?), pour fonder la société Duprez et Cie. Finalement, touchée par la concurrence des grandes brasseries de la ville, la brasserie Duprez cesse toute activité à la fin des années 1920. Le site est ensuite partiellement aménagé en garage de réparation automobile, tandis qu'une partie des ateliers est reconvertie en logement. Au cours des années 1990, la majorité des anciens bâtiments de la brasserie ont été détruits. Du garage, il ne subsiste que la station service, implantée aux pieds de l'immeuble de logements, seul vestige bâti de l'activité brassicole. En 1846, M. Loraux installe une machine à vapeur de 4 ch. La puissance disponible est de 15 ch. en 1910. Au cours des années 1870, la capacité des chaudières passe de 120 à 200 hl, puis 240 hl dans les années 1880. L'établissement est imposé sur la base de 24 900 d°hl en 1907.

Période(s) principale(s) : 2e quart 19e siècle, 2e quart 20e siècle
Personne(s) liée(s) à l'histoire de l'oeuvre : Wilmant-Bantigny (commanditaire)

Description

Les ateliers subsistants de la brasserie ont été profondément remaniés à partir des années 1930 pour l'aménagement en logement. Ils se composent de deux corps accolés, l'un à deux étages carrés, l'autre à quatre étages carrés. Ils sont construits

en béton armé à remplissage de brique, et sont enduits, à l'exception d'un pignon. Les vastes baies visibles sur les plans de 1920, ont été scindées en de plus petites baies, rectangulaires.

Eléments descriptifs

Matériau(x) du gros-oeuvre, mise en oeuvre et revêtement : béton ; brique ; enduit ; béton armé

Matériau(x) de couverture : béton en couverture

Étage(s) ou vaisseau(x) : 4 étages carrés

Type(s) de couverture : terrasse

Typologies et état de conservation

État de conservation : établissement industriel désaffecté

Statut, intérêt et protection

Wilmant-Bantigny, initialement implanté à Cambrai, avait créé en 1823 un premier établissement brassicole au début de l'actuelle rue Emile-Zola, probablement supprimé lors de la rectification de l'alignement de l'intersection de cette rue et de la place de l'hôtel de ville en 1825-1826.

Statut de la propriété : propriété privée

Références documentaires

Documents d'archive

- AC Saint-Quentin. Série D ; 3 D 85. **Correspondance générale - Travail des enfants dans les manufactures - Arrondissement de Saint-Quentin**. Liste des manufactures, usines, ateliers et fabriques soumis à la loi du 22 mars 1841. [1869].
- AC Saint-Quentin. Série F ; 7 F 12. **Conseil des Prudhommes - Liste des électeurs : patrons et ouvriers, 1883 à 1886**.
1885 - Elie Baélde (né le 29/05/1850), brasseur à Saint-Quentin depuis 1873
- AC Saint-Quentin. Série F ; 7 F 16 et 17. **Conseil des Prudhommes - Listes électorales : Patrons, 1908 à 1927**.
1908-1920 - Louis Duprez (né en 1866), brasseur à Saint-Quentin depuis 1893
- AC Saint-Quentin. Série G ; 1 G 24 à 93. **Matrices des contributions personnelles et des patentes**.
1864-1914.
années 1868 (1 G 25), 1877 (1 G 26), 1881 (1 G 30), 1885 (1 G 34), 1891 (1 G 40), 1895 (1 G 44), 1901 (1 G 67/68), 1907 (1 G 74/75), 1914 (1 G 89/90)
- AC Saint-Quentin. Série G ; 1 G 50 à 53. **Registres des patentes pour les années 1861, 1862 et 1863**.
- AC Saint-Quentin. Série G ; 1 G 61. **Matrice des propriétés baties [1842-1846]**.
- AC Saint-Quentin. Série G ; 1 G 62. **Déclarations des constructions nouvelles, reconstructions, etc - [1891-1898]**.
08-09-1892 - Déclaration n°96 - Elie Baélde - Renouvellement de foyer et de toiture de tourelle
- AC Saint-Quentin. Série I ; 5 I 2. **Hygiène et salubrités - Etablissements insalubres et dangereux - [1836-1877]**.
21-03-1846 - Autorisation d'installation d'une machine à vapeur de 4 ch. - M. Loraux-Fontaine
-

AC Saint-Quentin. Série I ; 5 I 2-1. **Rapport de l'ingénieur des ponts-et-chaussées contenant diverses observations sur le résultat de la visite qu'il a faite des appareils à vapeur en activité dans les usines de l'arrondissement de Saint-Quentin. Rapport expédié le 25-11-1850 par la sous-préfecture au maire de Saint-Quentin.**

- AC Saint-Quentin. Série O ; 3 O 20. **Estimation approximative des unités de vapeur installées dans les usines de Saint-Quentin - [vers 1910].**
- AC Saint-Quentin. Non coté. **Matrices cadastrales - 3e série - 1911/1926**, [les mêmes matrices sont conservées aux archives départementales : AD Aisne. 4 P 691/2 à 9].
Louis Duprez-Parent - Cases 4250 et 6151 ; Duprez et Cie - Case 2067
- AC Saint-Quentin. Service de l'Urbanisme ; Permis de construire. **Dossier 77 - Rue Blanqui**. Casier sanitaire - Brasserie Duprez - 1920.
- AC Saint-Quentin. Service de l'Urbanisme ; Permis de construire. **Dossier 233-1 - Avenue Faidherbe**.
M. Lesot - Immeuble de logement (station service) - 1938. Aménagement de logements [dans l'actuel vestige de la brasserie] - 1967.
- AD Aisne. Série P ; 4 P 691/10. **Matrices des propriétés mixtes et non bâties - Première série (1827-1883)**.
1827-1831 - Etat des sections - Villemant-Bantigny - D°2179
- AD Aisne. Série R ; 15 R 1183. **Dommages de guerre. Dossier n°5031 - Louis Duprez**.
[dossier vide]
- AD Aisne. Série U ; 255 U 181. **Justice de Paix de Saint-Quentin - Actes de sociétés - Constitutions - Statuts - Dissolutions**.
02-03-1923 - Création de la société Duprez et Cie
- AD Aisne. Série U ; 255 U 188. **Justice de Paix de Saint-Quentin - Actes de sociétés - Constitutions - Statuts - Dissolutions**.
28-12-1926 - Modification des statuts de la société Duprez et Cie
- AD Aisne. Série U ; 289 U 138-139. **Enregistrement des marques de fabrique et de commerce (2 registres) - 1903-1929**.
22-03-1923 - Dépôt n°466 - Pierre Duprez
- BM Saint-Quentin. Fonds local. **Annuaire et almanachs**.
années 1834 à 1927

Documents figurés

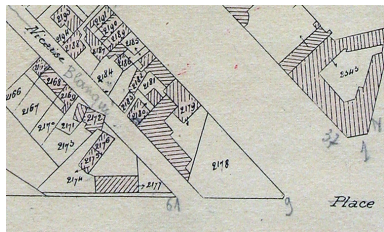
- **Brasserie Ed. Loraux**. Papier à en-tête, [années 1860] (AC Saint-Quentin. Service de l'Urbanisme ; Voirie. Dossier n°184 - Boulevard Faidherbe).
- **[Marque de fabrique]**. Dessin imprimé, [1923] (AD Aisne. Série U ; 289 U 138. Enregistrement des marques de fabrique et de commerce (2 registres) - 1903-1929. Dépôt n° 466, 1923).
- **Ville de Saint-Quentin. Supplément à la section D de la ville. 3e feuille**. Plan cadastral, manuscrit, couleur, 1 : 2500, [1821-1831] (AC Saint-Quentin ; non coté).

- **Plan de la ville de Saint-Quentin avec ses agrandissements sur l'emplacement des fortifications cédées à la ville par décret impérial du 28 avril 1810.** Plan imprimé, surchargé en rouge (plan des fontaines), 1 : 4000, 58 x 77,5 cm, gravé en 1828, par Védié (architecte voyer), Pelletier (architecte), Tardieu Pierre (graveur). (AC Saint-Quentin. Série O ; 1 O 2. Voirie urbaine. Plan des rues, voies et ruelles - 1807 à 1860).
- **Plans d'alignements tracés suivant l'alignement proposé le 23 juin 1832 et suivants. Planche n° 5.** Plan, encre et lavis, 100 x 65 cm, 16-08-1836, par H. Pelletier (géomètre). (AC Saint-Quentin. Service de l'Urbanisme ; non coté).
- **Brasserie Duprez à Saint-Quentin - Façades rue Blanqui et Cour.** Tirage de plan, 1 : 200, 122 x 73 cm, 31-05-1920, par Chappat (bureau d'étude). (AC Saint-Quentin. Service de l'Urbanisme ; Permis de construire. Dossier 77 - Rue Blanqui. Brasserie Duprez - 1920).
- **Nouveau plan de Saint-Quentin monumental industriel et commercial.** Plan imprimé, 75,5 x 106 cm, [1894], par Schneider (dessinateur), H. Rollet (graveur). (Musée Antoine Lécuyer).
- **196 - Saint-Quentin - Panorama - Basilique - Beffroi - Hôtel de ville.** Imp. photoméc. (carte postale), [n.d.] (BM Saint-Quentin. Fonds local : cartes postales).
- **216 - Saint-Quentin - Place Dufour-Denelle et avenue Faidherbe.** Imp. photoméc. (carte postale), [n.d.] (BM Saint-Quentin. Fonds local : cartes postales).
- **59 - Saint-Quentin - Fontaine de la place Dufour-Denelle.** Imp. photoméc. (carte postale), [n.d.] (BM Saint-Quentin. Fonds local : cartes postales).
- **[Place Dufour-Denelle et avenue Faidherbe en 1918-1919].** Photograph. pos., n. et b., non mesurée, [1918-1919] (AC Saint-Quentin ; non coté).
- **Vue aérienne Ville.** Photogr. pos., n. et b., 11 h 30, altitude 2600 m, focale 50, format 178 x 238 mm, 21-11-1918 (AD Aisne ; 28 Fi Saint-Quentin 4).
- **Saint-Quentin en 1921. Boulevard Victor-Hugo (Rocourt).** Imp. photoméc. (carte postale), [n.d.] (BM Saint-Quentin. Fonds local : cartes postales).
- **[Avenue Faidherbe].** Photogr. pos., n. et b., [n.d.] (BM Saint-Quentin. Fonds local : cartes postales).
- **[Vue aérienne].** Photogr. pos., n. et b., 18 x 13 cm, [1950-1960], par Lapie (AD Aisne ; 10 Fi Saint-Quentin 62. Fonds Lapie : Saint-Quentin).
- **[Vue aérienne du site vers 1989].** Photogr. pos., coul., n°72, 17,5 x 24,5 cm, [1989] (BM Saint-Quentin. Fonds local : photographies aériennes).

Bibliographie

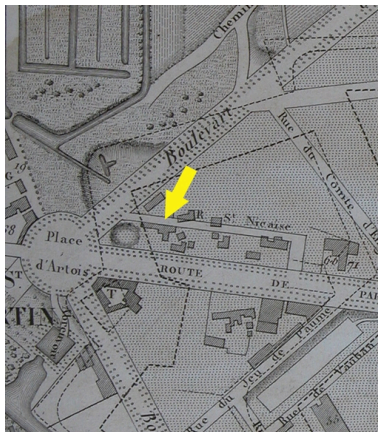
- **Le Journal de la ville de Saint-Quentin et des communes environnantes.**
n°216, 05-10-1823. p. 3

Illustrations



Plan masse de la brasserie entre 1821 et 1831 : parcelles 2178 et 2179 (AC Saint-Quentin).

Phot. Pillet Frédéric
IVR22_20050205756NUCAB



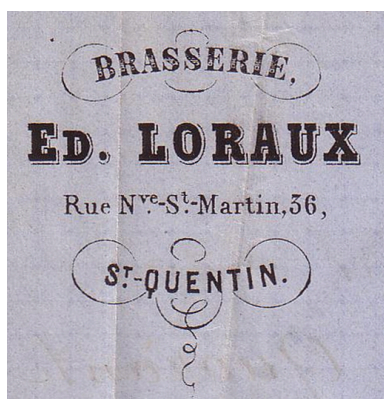
Plan masse du site de la brasserie, par Védié, Pelletier et Tardieu, 1828 (AC Saint-Quentin).

Phot. Pillet Frédéric
IVR22_20050205757NUCAB



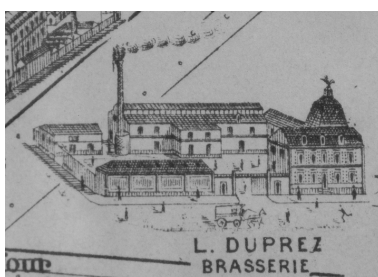
Plans d'alignement de la ville de Saint-Quentin, par Pelletier, 1836. Extrait de la planche n°5 (AC Saint-Quentin).

Phot. Pillet Frédéric
IVR22_20050205758NUCAB



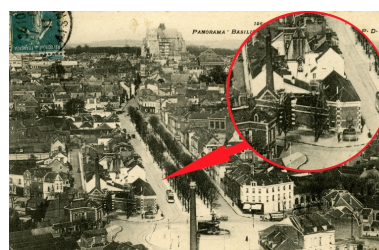
Papier à en-tête, années 1860 (AC Saint-Quentin).

Phot. Pillet Frédéric
IVR22_20050205754NUCAB



Nouveau plan de Saint-Quentin monumental industriel et commercial : la brasserie Duprez vers 1894 (Musée Antoine Lécuyer).

Phot. Pillet Frédéric
IVR22_20050205873NUCAB



La brasserie Duprez vers 1900 (BM Saint-Quentin).

Phot. Pillet Frédéric
IVR22_20050205759NUCAB



Derrière la fontaine de la place Dufour-Denelle, la brasserie Duprez (vers 1900).

Phot. Pillet Frédéric
IVR22_20050205760NUCAB



La place Dufour-Denelle vers 1900 : à gauche, la brasserie Duprez (logement, atelier et tourail).

Phot. Pillet Frédéric
IVR22_20050205761NUCAB

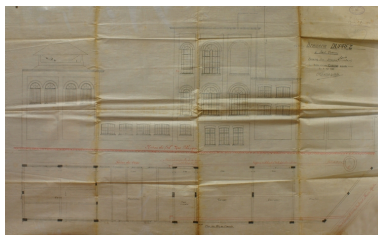


Vue aérienne de la brasserie, 1918 (AD Aisne).

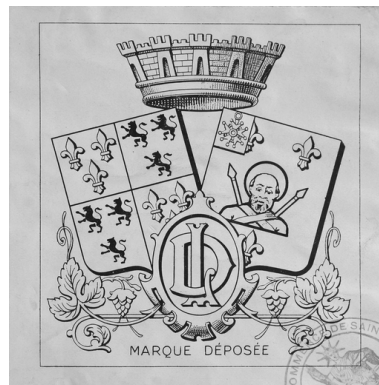
Phot. Pillet Frédéric
IVR22_20050205762NUCAB



A gauche, la brasserie Duprez, en ruine, vers 1918-1919 (AC Saint-Quentin).
Phot. Pillet Frédéric
IVR22_20050205938NUCAB



Elévations, rue Blanqui, par Chappat 1920 (AC Saint-Quentin).
Phot. Pillet Frédéric
IVR22_20050205935NUCAB



Marque de fabrique de la brasserie Duprez, 1923 (AD Aisne).
Phot. Pillet Frédéric
IVR22_20050205755NUCAB



La place Dufour-Denelle après la Première Guerre mondiale : à gauche, la brasserie Duprez (BM Saint-Quentin).
Phot. Pillet Frédéric
IVR22_20050205763NUCAB



A gauche, la brasserie reconstruite (tourail en béton et brique), photographiée durant l'entre-deux-guerres (BM Saint-Quentin).
Phot. Pillet Frédéric
IVR22_20050205764NUCAB



Vue aérienne, années 1950-1960 (AD Aisne).
Phot. Pillet Frédéric
IVR22_20050205765NUCAB



Le site de l'ancienne brasserie entre 1988 et 1990 (BM Saint-Quentin).
Phot. Pillet Frédéric
IVR22_20050205766NUCAB



Les vestiges de la brasserie vus depuis le boulevard Faidherbe.
Phot. Frédéric Pillet
IVR22_20050205767NUCA



Les vestiges de la brasserie
vus depuis la rue Blanqui.
Phot. Frédéric Pillet
IVR22_20050205768NUCA

Dossiers liés

Dossiers de synthèse :

Les usines agro-alimentaires de la Première Reconstruction en Hauts-de-France (IA99000005)

Les usines de produits agro-alimentaires de Saint-Quentin (IA02002967)

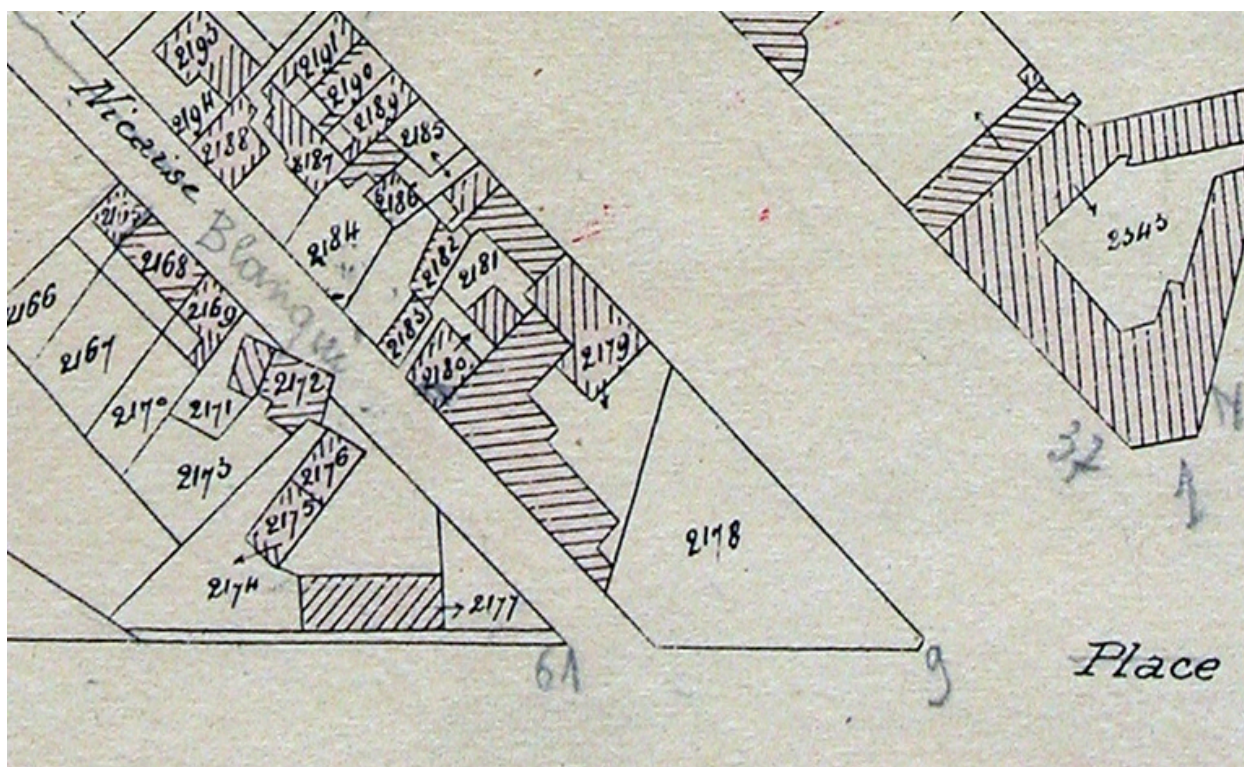
Oeuvre(s) contenue(s) :

Oeuvre(s) en rapport :

Les établissements industriels et commerciaux de la ville close et des boulevards (IA02002971) Picardie, Aisne, Saint-Quentin

Auteur(s) du dossier : Frédéric Pillet

Copyright(s) : (c) Région Hauts-de-France - Inventaire général ; (c) Communauté d'agglomération et ville de Saint-Quentin



Plan masse de la brasserie entre 1821 et 1831 : parcelles 2178 et 2179 (AC Saint-Quentin).

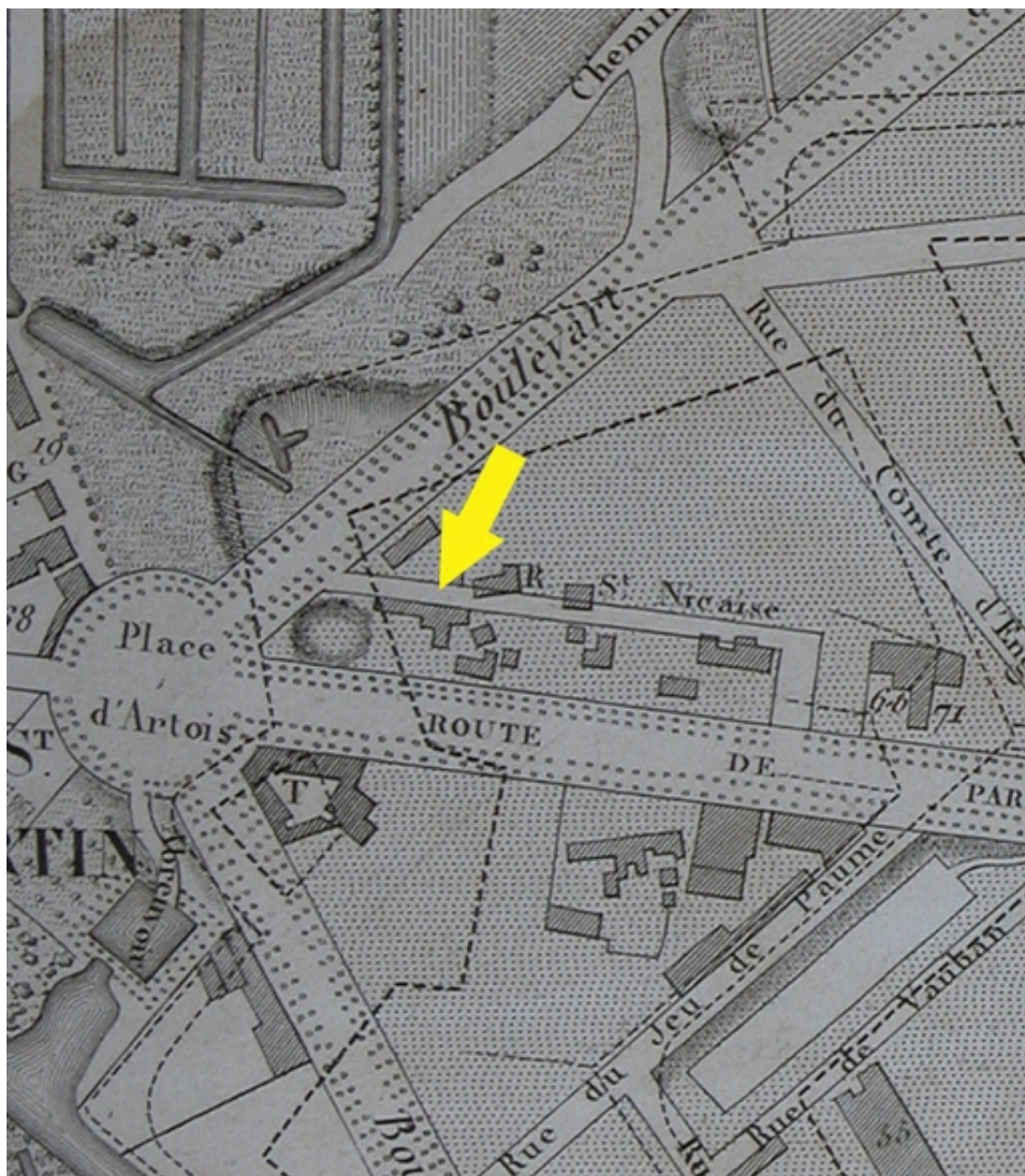
Référence du document reproduit :

- Ville de Saint-Quentin. Supplément à la section D de la ville. 3e feuille - n°1861 à 2391. Plan cadastral, manuscrit, couleur, [1821-1831].
Archives communales, Saint-Quentin : non coté

IVR22_20050205756NUCAB

Auteur de l'illustration : Pillet Frédéric

(c) Région Hauts-de-France - Inventaire général ; (c) Communauté d'agglomération et ville de Saint-Quentin
reproduction soumise à autorisation du titulaire des droits d'exploitation



Plan masse du site de la brasserie, par Védié, Pelletier et Tardieu, 1828 (AC Saint-Quentin).

IVR22_20050205757NUCAB

Auteur de l'illustration : Pillet Frédéric

(c) Région Hauts-de-France - Inventaire général ; (c) Communauté d'agglomération et ville de Saint-Quentin
reproduction soumise à autorisation du titulaire des droits d'exploitation

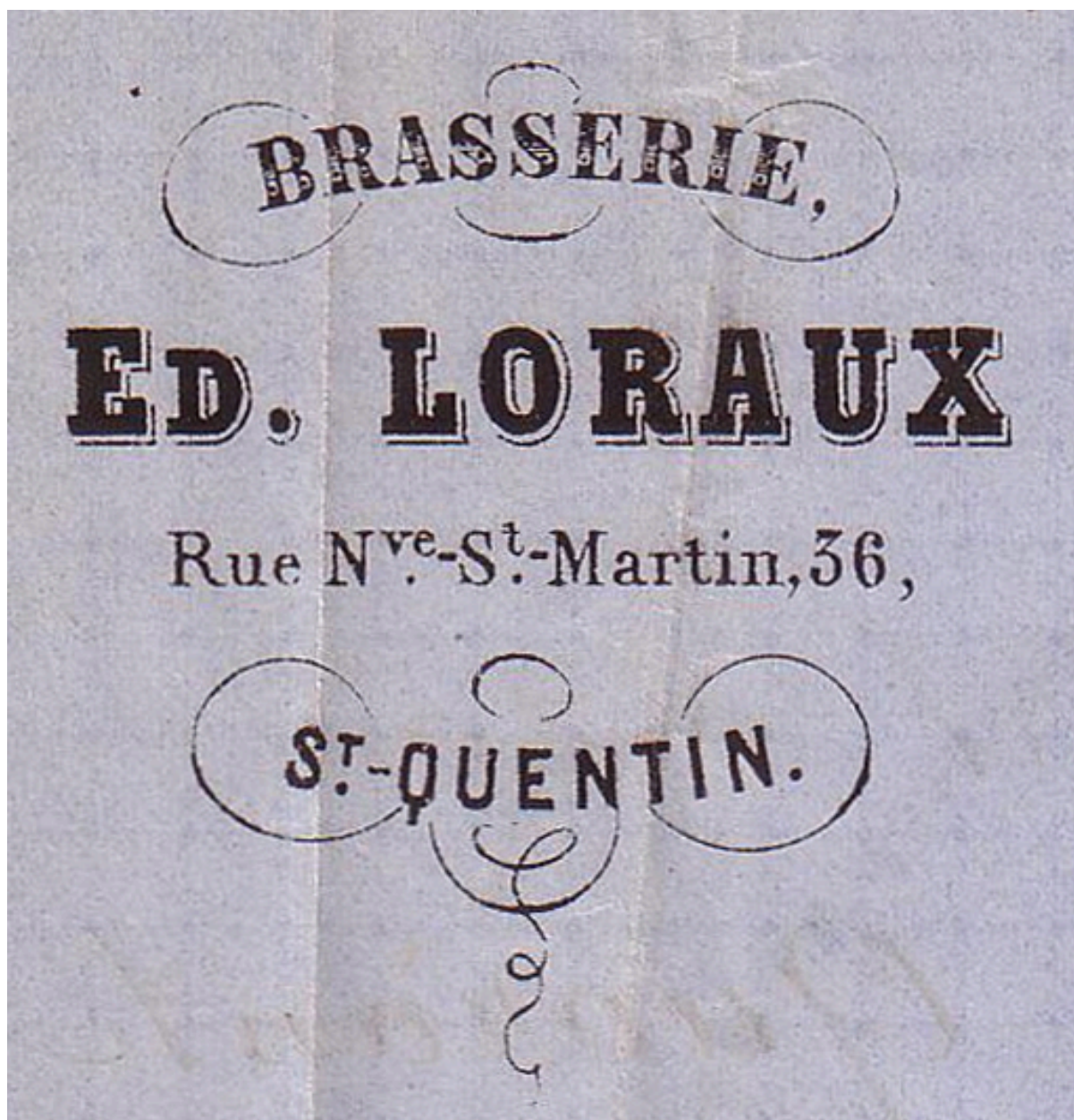


Plans d'alignement de la ville de Saint-Quentin, par Pelletier, 1836. Extrait de la planche n°5 (AC Saint-Quentin).

IVR22_20050205758NUCAB

Auteur de l'illustration : Pillet Frédéric

(c) Région Hauts-de-France - Inventaire général ; (c) Communauté d'agglomération et ville de Saint-Quentin
reproduction soumise à autorisation du titulaire des droits d'exploitation

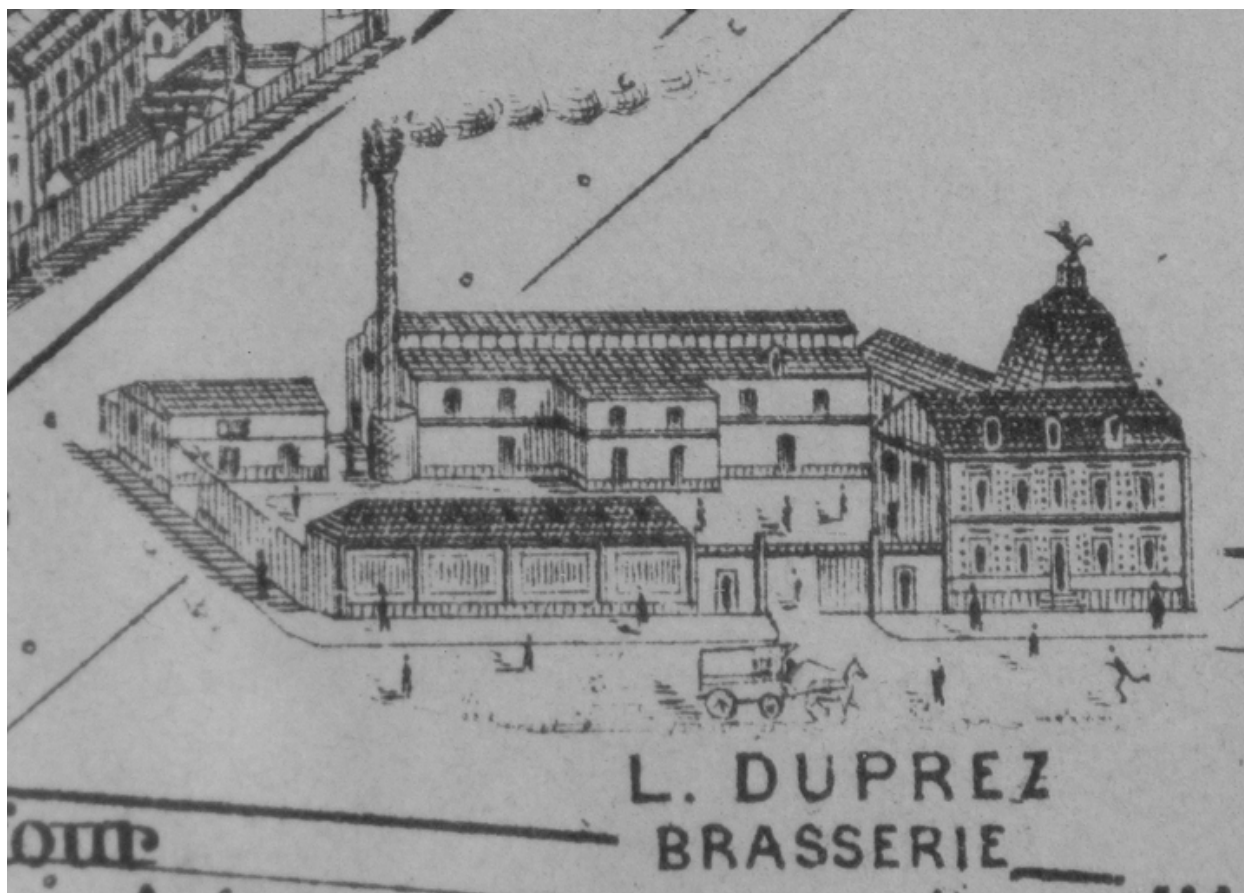


Papier à en-tête, années 1860 (AC Saint-Quentin).

IVR22_20050205754NUCAB

Auteur de l'illustration : Pillet Frédéric

(c) Région Hauts-de-France - Inventaire général ; (c) Communauté d'agglomération et ville de Saint-Quentin
reproduction soumise à autorisation du titulaire des droits d'exploitation

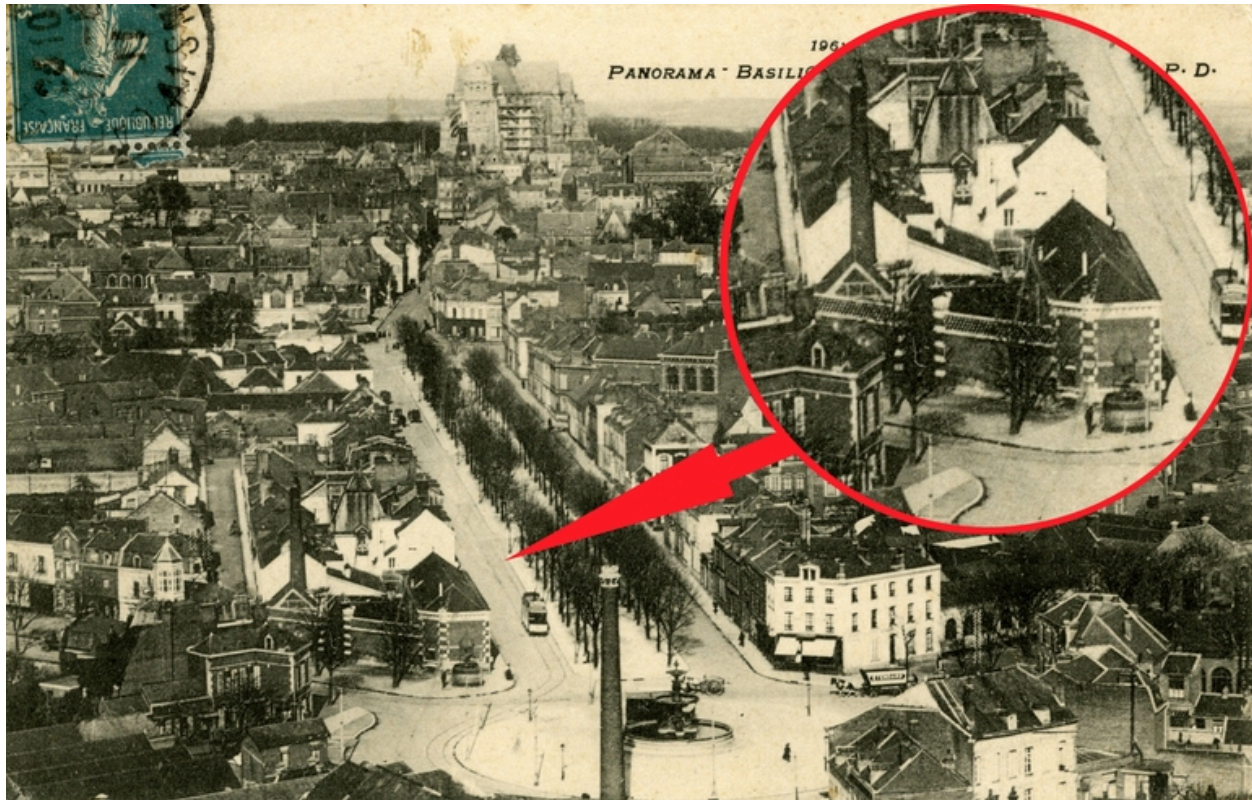


Nouveau plan de Saint-Quentin monumental industriel et commercial : la brasserie Duprez vers 1894 (Musée Antoine Lécuyer).

IVR22_20050205873NUCAB

Auteur de l'illustration : Pillet Frédéric

(c) Région Hauts-de-France - Inventaire général ; (c) Communauté d'agglomération et ville de Saint-Quentin
reproduction soumise à autorisation du titulaire des droits d'exploitation

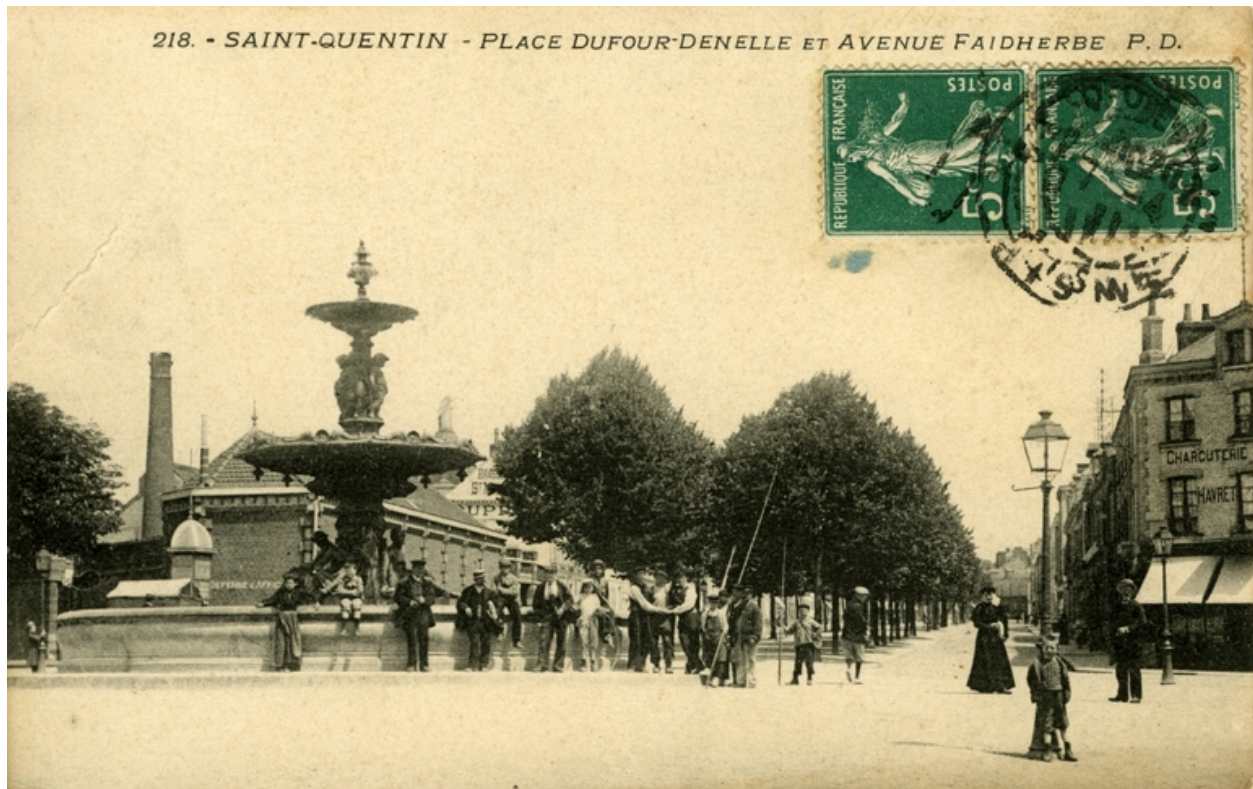


La brasserie Duprez vers 1900 (BM Saint-Quentin).

IVR22_20050205759NUCAB

Auteur de l'illustration : Pillet Frédéric

(c) Région Hauts-de-France - Inventaire général ; (c) Communauté d'agglomération et ville de Saint-Quentin
reproduction soumise à autorisation du titulaire des droits d'exploitation



Derrière la fontaine de la place Dufour-Denelle, la brasserie Duprez (vers 1900).

IVR22_20050205760NUCAB

Auteur de l'illustration : Pillet Frédéric

(c) Région Hauts-de-France - Inventaire général ; (c) Communauté d'agglomération et ville de Saint-Quentin
reproduction soumise à autorisation du titulaire des droits d'exploitation

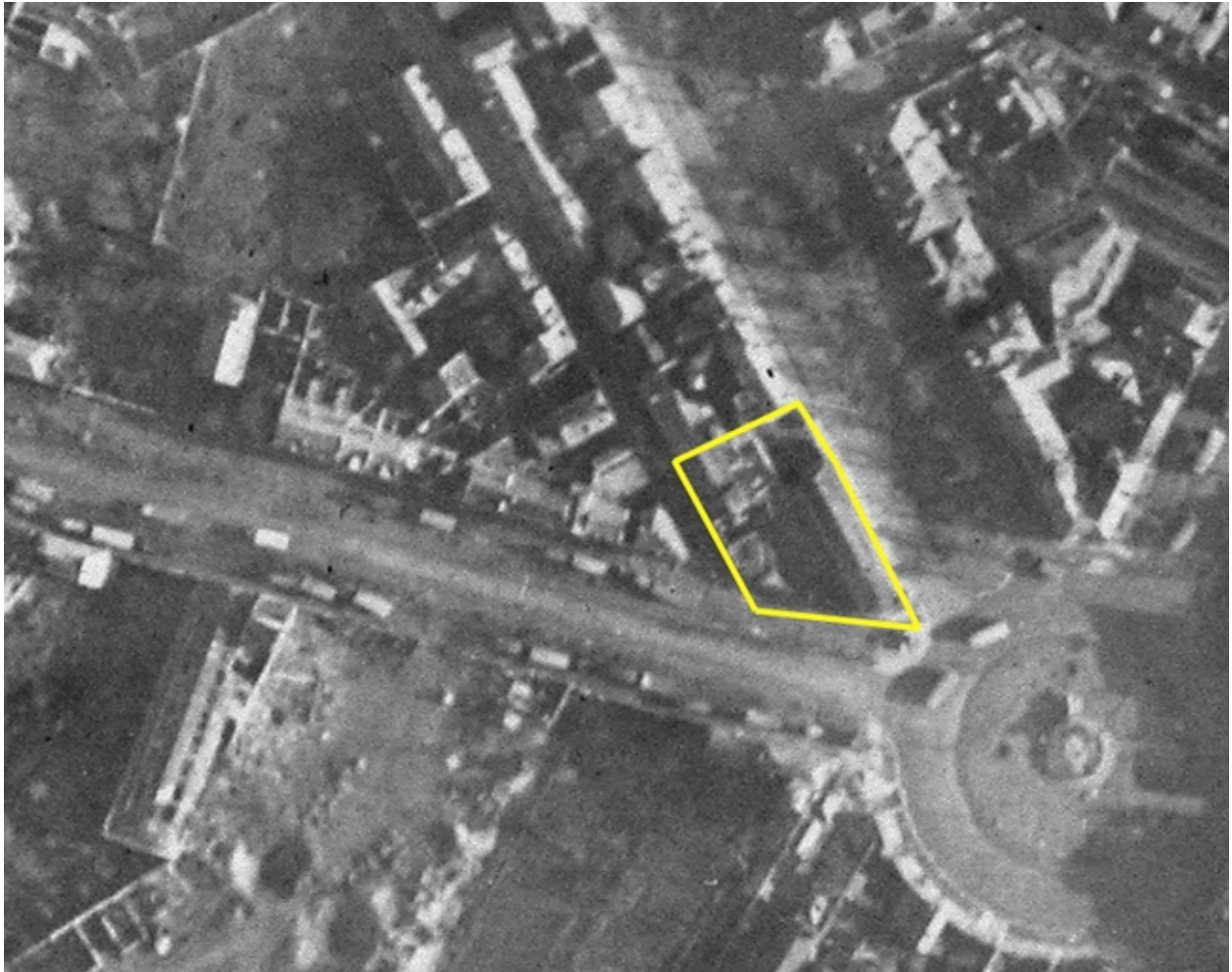


La place Dufour-Denelle vers 1900 : à gauche, la brasserie Duprez (logement, atelier et tourail).

IVR22_20050205761NUCAB

Auteur de l'illustration : Pillet Frédéric

(c) Région Hauts-de-France - Inventaire général ; (c) Communauté d'agglomération et ville de Saint-Quentin
reproduction soumise à autorisation du titulaire des droits d'exploitation



Vue aérienne de la brasserie, 1918 (AD Aisne).

IVR22_20050205762NUCAB

Auteur de l'illustration : Pillet Frédéric

(c) Région Hauts-de-France - Inventaire général ; (c) Département de l'Aisne ; (c) Communauté d'agglomération et ville de Saint-Quentin

reproduction soumise à autorisation du titulaire des droits d'exploitation

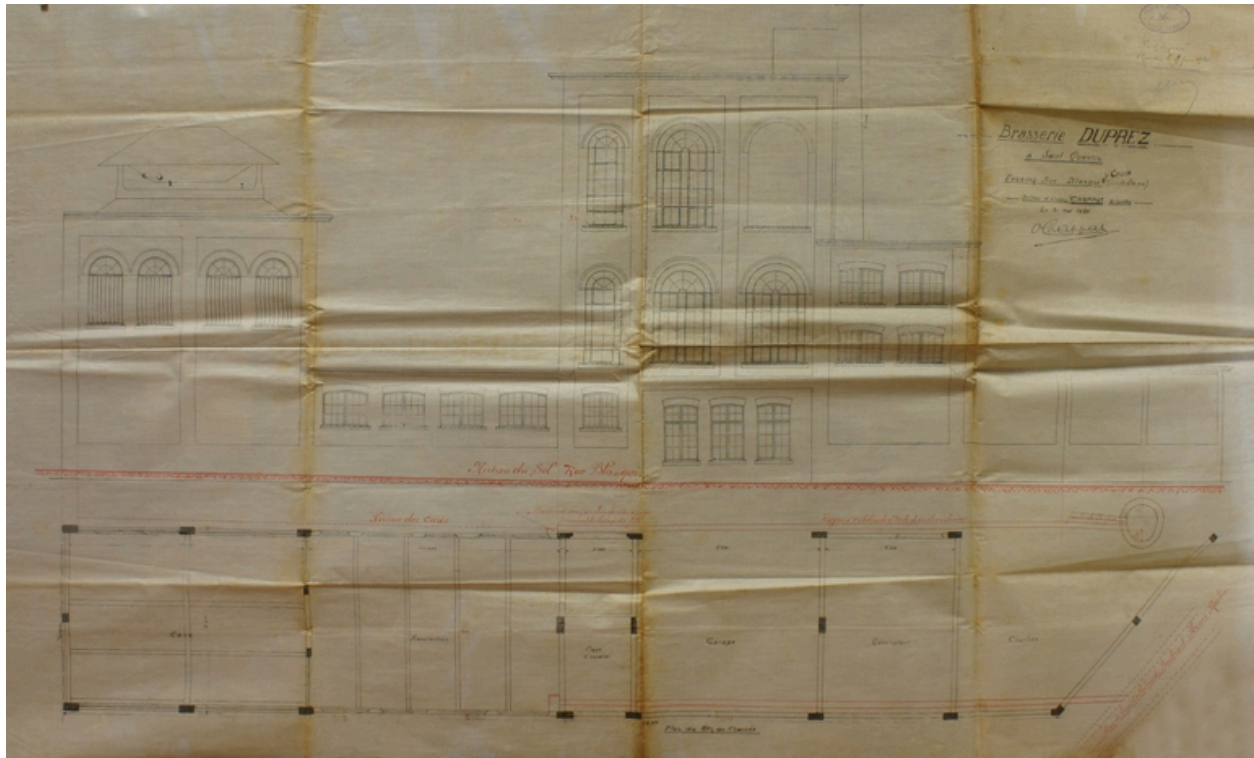


A gauche, la brasserie Duprez, en ruine, vers 1918-1919 (AC Saint-Quentin).

IVR22_20050205938NUCAB

Auteur de l'illustration : Pillet Frédéric

(c) Région Hauts-de-France - Inventaire général ; (c) Communauté d'agglomération et ville de Saint-Quentin
reproduction soumise à autorisation du titulaire des droits d'exploitation

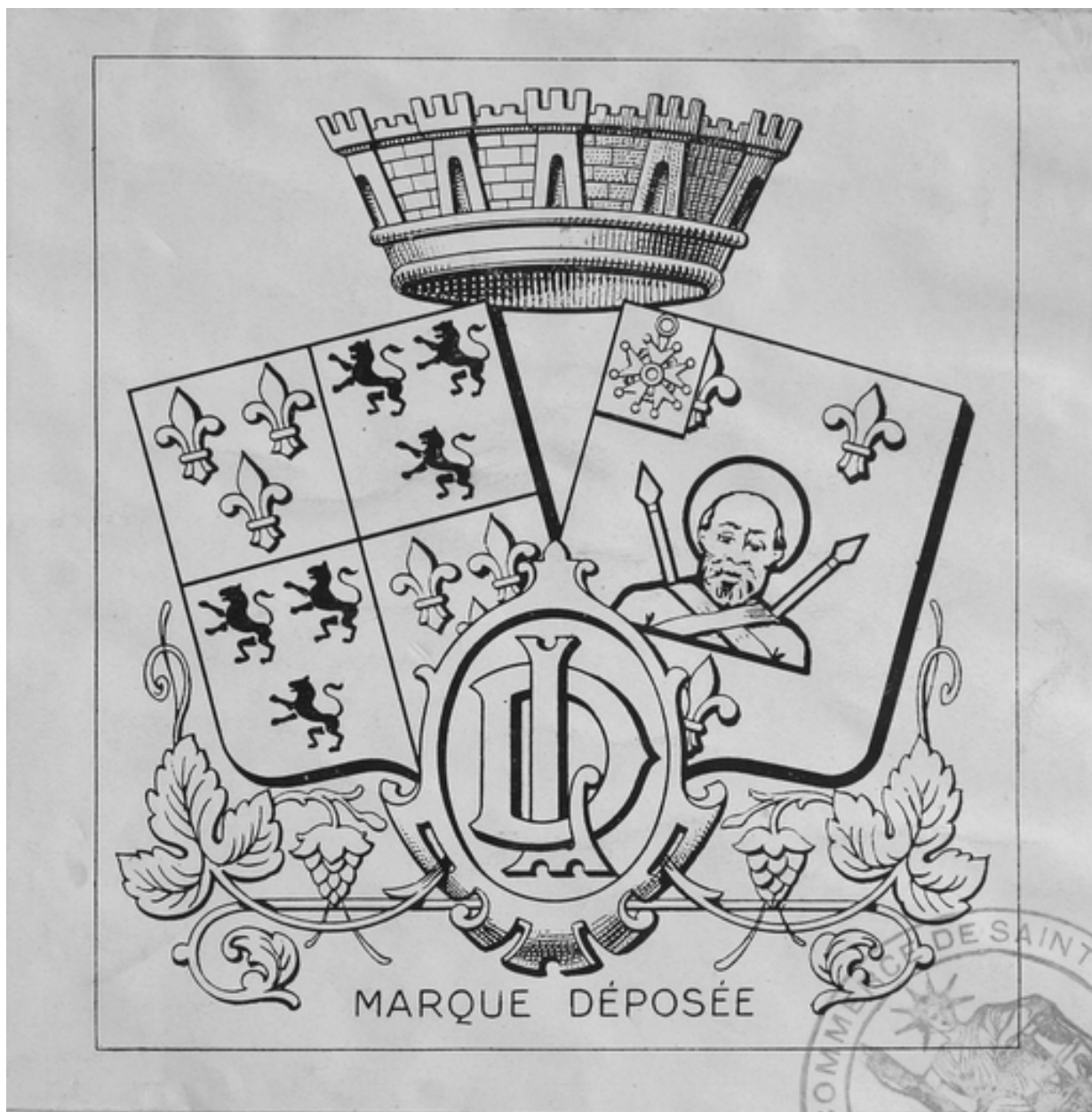


Elévations, rue Blanqui, par Chappat 1920 (AC Saint-Quentin).

IVR22_20050205935NUCAB

Auteur de l'illustration : Pillet Frédéric

(c) Région Hauts-de-France - Inventaire général ; (c) Communauté d'agglomération et ville de Saint-Quentin
reproduction soumise à autorisation du titulaire des droits d'exploitation



Marque de fabrique de la brasserie Duprez, 1923 (AD Aisne).

IVR22_20050205755NUCAB

Auteur de l'illustration : Pillet Frédéric

(c) Région Hauts-de-France - Inventaire général ; (c) Département de l'Aisne ; (c) Communauté d'agglomération et ville de Saint-Quentin

reproduction soumise à autorisation du titulaire des droits d'exploitation



La place Dufour-Denelle après la Première Guerre mondiale : à gauche, la brasserie Duprez (BM Saint-Quentin).

IVR22_20050205763NUCAB

Auteur de l'illustration : Pillet Frédéric

(c) Région Hauts-de-France - Inventaire général ; (c) Communauté d'agglomération et ville de Saint-Quentin
reproduction soumise à autorisation du titulaire des droits d'exploitation



A gauche, la brasserie reconstruite (tourail en béton et brique), photographiée durant l'entre-deux-guerres (BM Saint-Quentin).

IVR22_20050205764NUCAB

Auteur de l'illustration : Pillet Frédéric

(c) Région Hauts-de-France - Inventaire général ; (c) Communauté d'agglomération et ville de Saint-Quentin
reproduction soumise à autorisation du titulaire des droits d'exploitation



Vue aérienne, années 1950-1960 (AD Aisne).

IVR22_20050205765NUCAB

Auteur de l'illustration : Pillet Frédéric

(c) Région Hauts-de-France - Inventaire général ; (c) Département de l'Aisne ; (c) Communauté d'agglomération et ville de Saint-Quentin

reproduction soumise à autorisation du titulaire des droits d'exploitation



Le site de l'ancienne brasserie entre 1988 et 1990 (BM Saint-Quentin).

IVR22_20050205766NUCAB

Auteur de l'illustration : Pillet Frédéric

(c) Région Hauts-de-France - Inventaire général ; (c) Communauté d'agglomération et ville de Saint-Quentin
reproduction soumise à autorisation du titulaire des droits d'exploitation



Les vestiges de la brasserie vus depuis le boulevard Faidherbe.

IVR22_20050205767NUCA

Auteur de l'illustration : Frédéric Pillet

(c) Région Hauts-de-France - Inventaire général ; (c) Communauté d'agglomération et ville de Saint-Quentin
reproduction soumise à autorisation du titulaire des droits d'exploitation



Les vestiges de la brasserie vus depuis la rue Blanqui.

IVR22_20050205768NUCA

Auteur de l'illustration : Frédéric Pillet

(c) Région Hauts-de-France - Inventaire général ; (c) Communauté d'agglomération et ville de Saint-Quentin
reproduction soumise à autorisation du titulaire des droits d'exploitation