

Hauts-de-France, Aisne  
Saint-Quentin  
faubourg d' Isle  
2 à 12 impasse Ducret

## Cité ouvrière Ducret à Saint-Quentin

### Références du dossier

Numéro de dossier : IA02002900  
Date de l'enquête initiale : 2005  
Date(s) de rédaction : 2005  
Cadre de l'étude : patrimoine industriel la communauté d'agglomération de Saint-Quentin  
Degré d'étude : étudié

### Désignation

Dénomination : cité ouvrière  
Appellation : Ducret  
Destinations successives : magasin de commerce  
Parties constituantes non étudiées : rue

### Compléments de localisation

Milieu d'implantation : en ville  
Références cadastrales : 2004. BT 173, 174, 175, 176, 177, 178

### Historique

En 1923, les frères Ducret, entrepreneurs en bâtiment, font appel à l'architecte Léo Polin pour la réalisation d'un ensemble de six logements ouvriers. Cinq autres seront construits, en vis à vis, suivant les mêmes plans. Une partie de ces logements est acquise avant 1960 par l'usine de matériel électrique Hazemeyer, implantée à proximité immédiate. Seuls subsistent aujourd'hui le groupe de six logements.

Période(s) principale(s) : 1er quart 20e siècle  
Dates : 1923 (daté par source)  
Auteur(s) de l'oeuvre : Léo Polin (architecte, attribution par source)  
Personne(s) liée(s) à l'histoire de l'oeuvre : Frères Ducret (commanditaire)

### Description

Les six logements accolés sont construits en brique, partiellement enduite lors de réhabilitation, et sont dotés de caves, d'un rez-de-chaussée surmonté d'un étage de comble. Chaque logement mesure cinq mètres de largeur pour huit mètres de profondeur. Ils sont couverts de toits à longs pans en tuile mécanique ou fibro-ciment. Le pan orienté vers l'impasse est percé de deux types de lucarnes. Les deux logements centraux sont dotés de deux lucarnes-pignons en façade, asymétriques et accolées. L'étage de comble des habitations latérales est percé de lucarnes accolées, d'une largeur pratiquement à celle des logements.

### Éléments descriptifs

Matériau(x) du gros-oeuvre, mise en oeuvre et revêtement : brique ; enduit  
Matériau(x) de couverture : tuile mécanique, ciment en couverture  
Étage(s) ou vaisseau(x) : sous-sol, rez-de-chaussée, étage de comble  
Type(s) de couverture : toit à longs pans

## Typologies et état de conservation

Typologies : dispositif mitoyen en impasse ; 11 logements de plusieurs types ; pignon sur rue et demi croupe

## Statut, intérêt et protection

Statut de la propriété : propriété privée

## Références documentaires

### Documents d'archive

- AC Saint-Quentin. Service de l'Urbanisme ; Permis de construire. **Dossier n° 306 - Chemin d'Harly.**  
Ducret Frères - Logements ouvriers - 1923

### Documents figurés

- Maisons ouvrières pour Messieurs Ducret.** Plan, tirage, 48 x 28 cm, 1923, par Polin Léo (architecte). (AC Saint-Quentin. Service de l'Urbanisme ; Permis de construire. Dossier n° 306-1 - Chemin d'Harly).
- Propriété de Messieurs Ducret Frères comprenant 6 logements ouvriers sis chemin d'Harly à St-Quentin [Élévation, coupe et plan-masse].** Plan, tirage, 1 : 50 et 1 : 200, 67 x 45 cm, 28-06-1923, par Polin Léo (architecte). (AC Saint-Quentin. Service de l'Urbanisme ; Permis de construire. Dossier n° 306-1 - Chemin d'Harly).
- Propriété de Messieurs Ducret Frères comprenant 6 logements ouvriers sis chemin d'Harly à St-Quentin [plans].** Plan, tirage, 1 : 50, 53 x 39 cm, 25-06-1923, par Polin Léo (architecte). (AC Saint-Quentin. Service de l'Urbanisme ; Permis de construire. Dossier n° 306-1 - Chemin d'Harly).

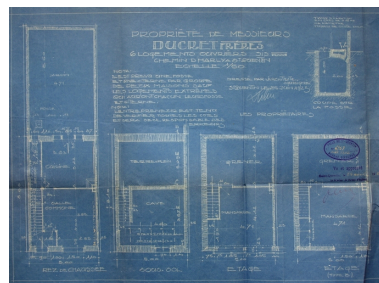
## Illustrations



Vue en perspective, par L. Polin, 1923 (AC Saint-Quentin).  
Phot. Pillet Frédéric  
IVR22\_20050206471NUCAB



Plan masse, façade antérieure et coupes, par L. Polin, 1923 (AC Saint-Quentin).  
Phot. Pillet Frédéric  
IVR22\_20050206472NUCAB



Plans par niveau, par L. Polin, 1923 (AC Saint-Quentin).  
Phot. Pillet Frédéric  
IVR22\_20050206473NUCAB



Vue aérienne en 1989.  
Phot. Pillet Frédéric, Autr. Phot'R  
IVR22\_20050206474NUCA



Vue aérienne en 1989.  
Phot. Pillet Frédéric, Autr. Phot'R  
IVR22\_20050206475NUCA



Façade antérieure.  
Phot. Frédéric Pillet  
IVR22\_20060205038NUCA



Façade antérieure.  
Phot. Frédéric Pillet  
IVR22\_20060205039NUCA

## Dossiers liés

### Dossiers de synthèse :

Le logement ouvrier à Saint-Quentin (IA02002970)

### Oeuvre(s) contenue(s) :

### Oeuvre(s) en rapport :

Les établissements industriels du faubourg d'Isle (IA02002975) Hauts-de-France, Aisne, Saint-Quentin

Cité ouvrière Ducret à Saint-Quentin (IA02002916) Hauts-de-France, Aisne, Saint-Quentin, faubourg d' Isle, rue Jean-Richepin, rue Colette, rue Albert-Daltroff

Auteur(s) du dossier : Frédéric Pillet

Copyright(s) : (c) Région Hauts-de-France - Inventaire général ; (c) Communauté d'agglomération et ville de Saint-Quentin



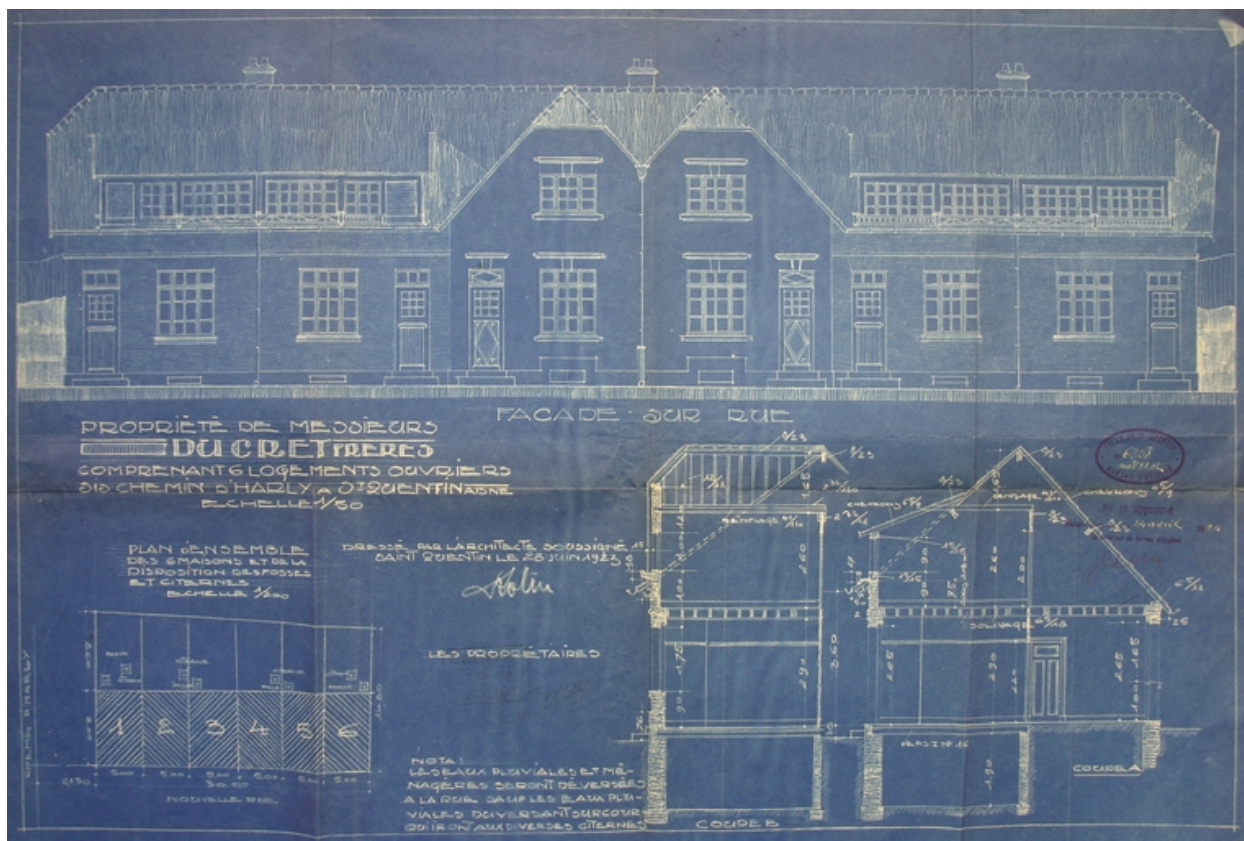
Vue en perspective, par L. Polin, 1923 (AC Saint-Quentin).

IVR22\_20050206471NUCAB

Auteur de l'illustration : Pillet Frédéric

(c) Région Hauts-de-France - Inventaire général ; (c) Communauté d'agglomération et ville de Saint-Quentin  
reproduction soumise à autorisation du titulaire des droits d'exploitation



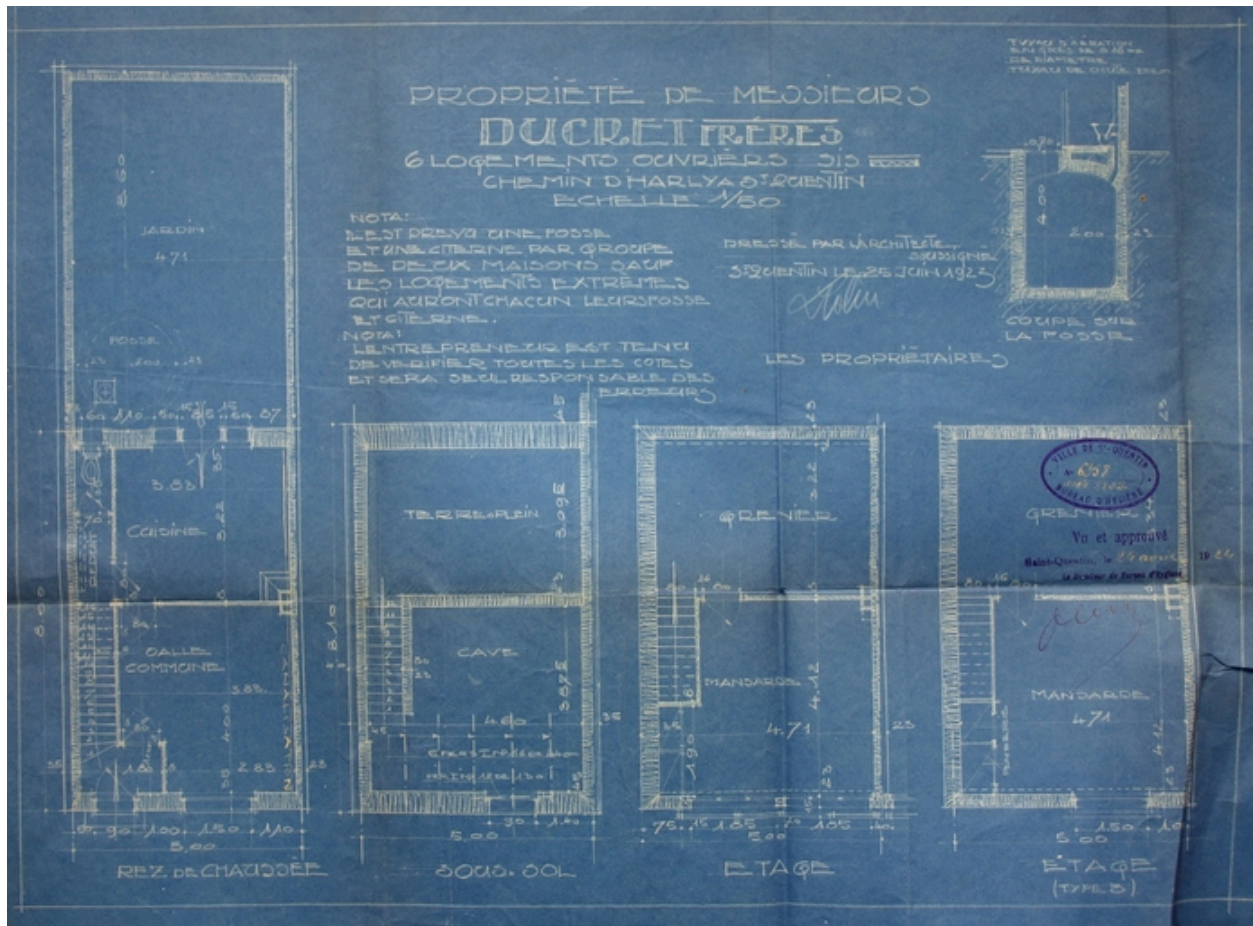


Plan masse, façade antérieure et coupes, par L. Polin, 1923 (AC Saint-Quentin).

IVR22\_20050206472NUCAB

Auteur de l'illustration : Pillet Frédéric

(c) Région Hauts-de-France - Inventaire général ; (c) Communauté d'agglomération et ville de Saint-Quentin  
reproduction soumise à autorisation du titulaire des droits d'exploitation



Plans par niveau, par L. Polin, 1923 (AC Saint-Quentin).

IVR22\_20050206473NUCAB

Auteur de l'illustration : Pillet Frédéric

(c) Région Hauts-de-France - Inventaire général ; (c) Communauté d'agglomération et ville de Saint-Quentin  
reproduction soumise à autorisation du titulaire des droits d'exploitation



Vue aérienne en 1989.

IVR22\_20050206474NUCA

Auteur de l'illustration : Pillet Frédéric

Auteur du document reproduit : Phot'R

Date de prise de vue : 1989

(c) Région Hauts-de-France - Inventaire général ; (c) Communauté d'agglomération et ville de Saint-Quentin  
reproduction soumise à autorisation du titulaire des droits d'exploitation



Vue aérienne en 1989.

IVR22\_20050206475NUCA

Auteur de l'illustration : Pillet Frédéric

Auteur du document reproduit : Phot'R

Date de prise de vue : 1989

(c) Région Hauts-de-France - Inventaire général ; (c) Communauté d'agglomération et ville de Saint-Quentin  
reproduction soumise à autorisation du titulaire des droits d'exploitation





Façade antérieure.

IVR22\_20060205038NUCA

Auteur de l'illustration : Frédéric Pillet

(c) Région Hauts-de-France - Inventaire général ; (c) Communauté d'agglomération et ville de Saint-Quentin  
reproduction soumise à autorisation du titulaire des droits d'exploitation



Façade antérieure.

IVR22\_20060205039NUCA

Auteur de l'illustration : Frédéric Pillet

(c) Région Hauts-de-France - Inventaire général ; (c) Communauté d'agglomération et ville de Saint-Quentin  
reproduction soumise à autorisation du titulaire des droits d'exploitation