

Hauts-de-France, Nord
Aulnoye-Aymeries
rue Beauséjour, rue Bellevue, rue de la Victoire, rue Ferrer

Cité-jardin de la Compagnie des chemins de fer du Nord d'Aulnoye-Aymeries

Références du dossier

Numéro de dossier : IA59001891

Date de l'enquête initiale : 2001

Date(s) de rédaction : 2002, 2022

Cadre de l'étude : enquête thématique départementale Patrimoine XXe Maubeuge et Val de Sambre

Degré d'étude : recensé

Désignation

Dénomination : cité jardin

Appellation : Cité-jardin de la Compagnie des chemins de fer du Nord

Parties constituantes non étudiées : salle des fêtes, groupe scolaire, école, bains douches, chapelle

Compléments de localisation

Milieu d'implantation : en ville

Références cadastrales :

Historique

Les cités-jardins de la Compagnie de chemin de fer du Nord sont construites entre mai 1919 et juillet 1921. À Aulnoye-Aymeries, la construction s'est vraisemblablement prolongée jusqu'en 1925. La cité était constituée d'environ 400 à 600 logements (en bois et en dur) et d'équipements collectifs, logeant en tout environ 1336 personnes.

L'architecte rouennais Georges Thurin conçoit les maisons et l'école maternelle. Celle-ci est construite par l'entreprise parisienne l'Indéformable.

Les architectes régionaux Normand et Pessé agrandissent le groupe scolaire de deux classes en 1932. La cité sera partiellement détruite lors d'un bombardement pendant la Seconde Guerre mondiale, puis reconstruite. L'architecte-urbaniste André Lurçat (1894-1970) établit un plan-type d'un logement de quatre pièces en 1946. L'année suivante, l'architecte Roger Nédonchelle fait le projet d'un bâtiment à usage du personnel. Une deuxième cité, appelée cité I, est construite vers 1959. La cité II, appelée également cité Ferrer, est construite à une date inconnue.

Période(s) principale(s) : 1er quart 20e siècle, 2e quart 20e siècle, 3e quart 20e siècle

Dates : 1919 (daté par source), 1932 (daté par source), 1946 (daté par source), 1947 (daté par source), 1959 (daté par source)

Auteur(s) de l'oeuvre : André Lurçat (architecte, attribution par source), Roger Nédonchelle (architecte, attribution par source), Georges Thurin (architecte, attribution par source), Marcel Pessé (architecte, attribution par source), Armand F. Normand (architecte, attribution par source), Raoul Dautry (ingénieur de l'entreprise, attribution par source)

Description

En 1921, la cité jardin est constituée de 424 logements dont 152 seulement sont en "dur" et 272 en bois. Les maisons en dur sont construites selon le type de maison double établi par l'architecte Georges Thurin.

De nombreux équipements collectifs situés dans la cité ont été détruits : deux foyers, soit 204 lits pour les agents, une école de six classes, une école ménagère, une école professionnelle, des bains-douches, une salle de consultation des nourrissons, une chapelle et une salle des fêtes en bois. La cité II était en partie constituée de maisons en bois dont quelques-unes seulement sont conservées.

El ments descriptifs

Mat riau(x) du gros-oeuvre, mise en oeuvre et rev tement : bois ; enduit ; pierre de taille

Mat riau(x) de couverture : tuile flamande m canique, mat riau synth tique en couverture

 tage(s) ou vaisseau(x) : en rez-de-chauss e, 1  tage carr ,  tage de comble

Type(s) de couverture : toit   deux pans

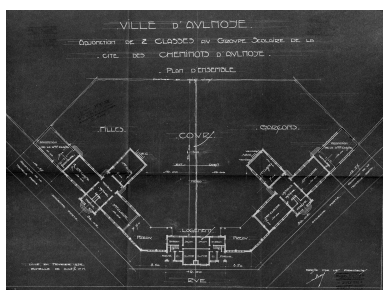
Statut, int r t et protection

Statut de la propri t  : propri t  priv e

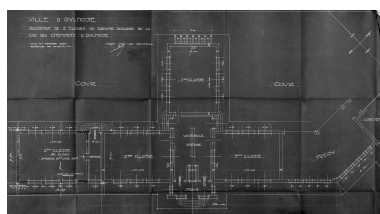
Liens web

- Dossier d'origine num ris  : <http://www2.culture.gouv.fr/documentation/memoire/HTML/IVR31/IA59001891/index.htm>

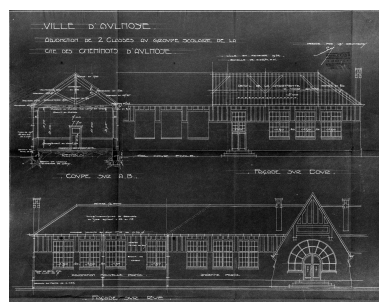
Illustrations



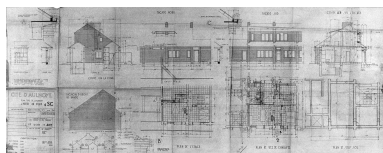
Agrandissement de l' cole de cheminots. Adjonction de deux classes. Plan d'ensemble par Armand R. Normand et Marcel Pess  (1895-?), architectes, 1932 (AD Nord, s rie O ; 33/91).
Phot. Thierry Petitberghien
IVR31_20015901927X



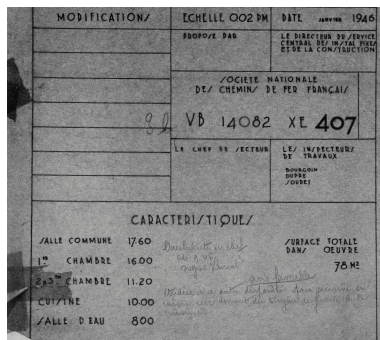
Agrandissement de l' cole de cheminots, adjonction de deux classes. Plan de distribution par Armand R. Normand et Marcel Pess  (1895-?), architectes, 1932 (AD Nord, s rie O ; 33/91).
Phot. Thierry Petitberghien
IVR31_20015901967V



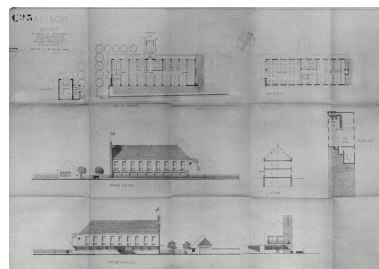
Agrandissement de l' cole de cheminots, adjonction de deux classes. Coupe et  levation par Armand R. Normand et Marcel Pess  (1895-?), architectes, 1932 (AD Nord, s rie O ; 33/91).
Phot. Thierry Petitberghien
IVR31_20015901928X



Plan d'un logement de quatre pi ces.
Plan d'Andr  Lur at (1894-1970), architecte en chef, portant un avis favorable, 24 septembre 1946 (Archives SNCF, Service B timents).
Phot. Pierre Thibaut
IVR31_20015901017X



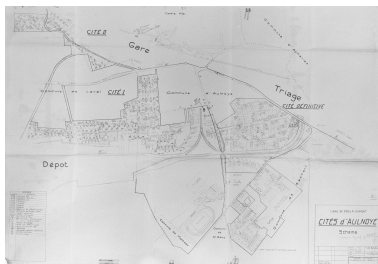
D tail de l'annotation sur le plan  tabli par Andr  Lur at (1894-1970), architecte en chef, 24 septembre 1946 (Archives SNCF, Service B timents).
Phot. Pierre Thibaut
IVR31_20015900992X



Plan et  levations d'un b timent   usage du personnel de l' tablissement de mat riel roulant. Plan de Roger N donchelle, architecte DPLG, 25 juillet 1947 (Archives SNCF, Service B timents).
Phot. Pierre Thibaut
IVR31_20015900986X



Photo aérienne de la cité de cheminots avant son achèvement.
Photographie ancienne, photographe inconnu, vers 1925 (ANMT Roubaix, 202 AQ 1189).
Phot. Eddy Stein
IVR31_20015902067NUC



Plan des cités d'Aulnoye, février 1959 (Archives SNCF, Service Bâtiments).
Phot. Pierre Thibaut
IVR31_20015900987X



Vue générale d'une maison en bois de la cité Ferrer.
Phot. Thierry Petitberghien
IVR31_20025901905X

Dossiers liés

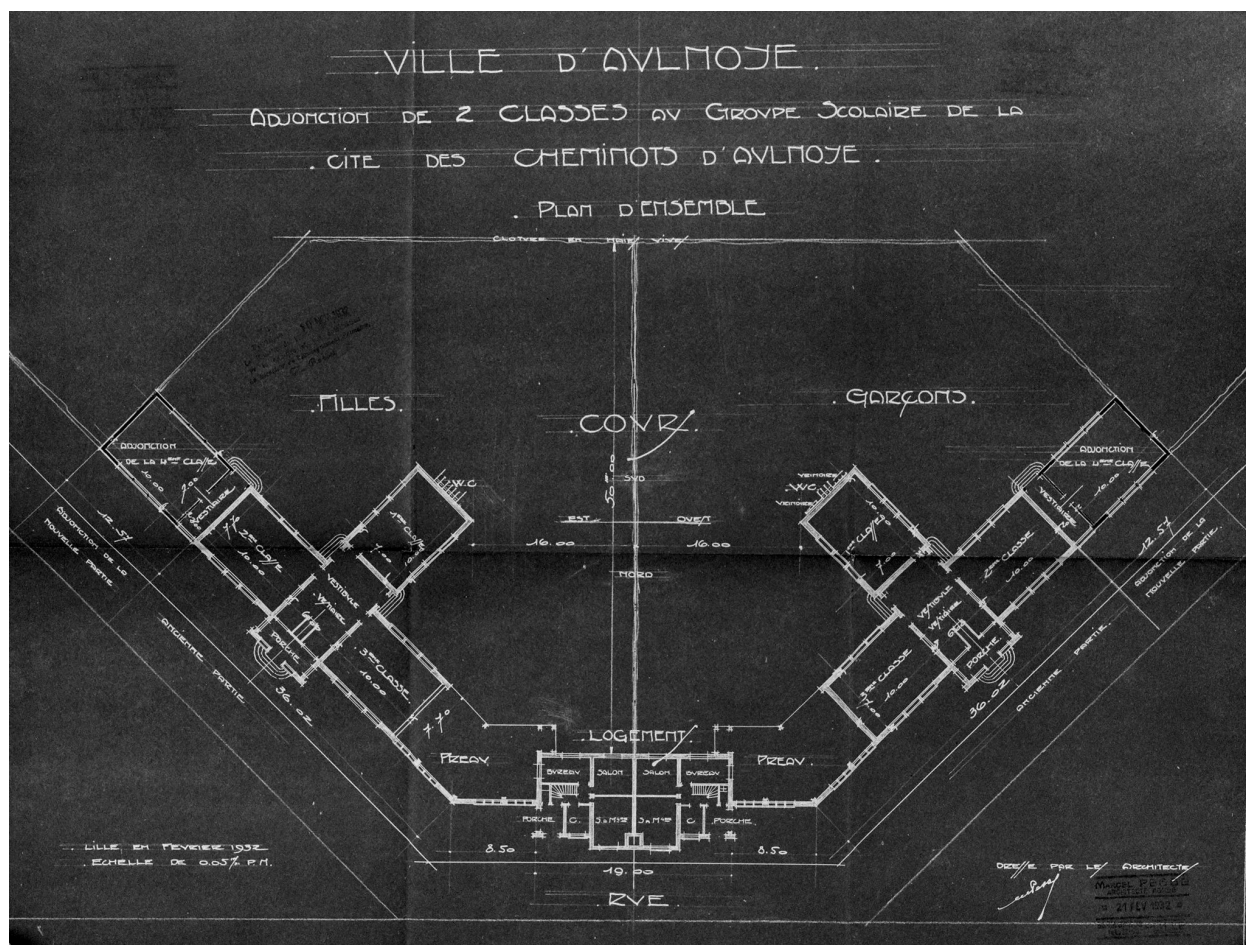
Dossiers de synthèse :

Présentation de la commune d'Aulnoye-Aymeries (IA59001882) Hauts-de-France, Nord, Aulnoye-Aymeries
Les cités et lotissements de Maubeuge et du Val de Sambre (IA59001927) Hauts-de-France, Nord, Maubeuge

Oeuvre(s) contenue(s) :

Auteur(s) du dossier : Lucie Grembert, Sophie Luchier

Copyright(s) : (c) Région Hauts-de-France - Inventaire général



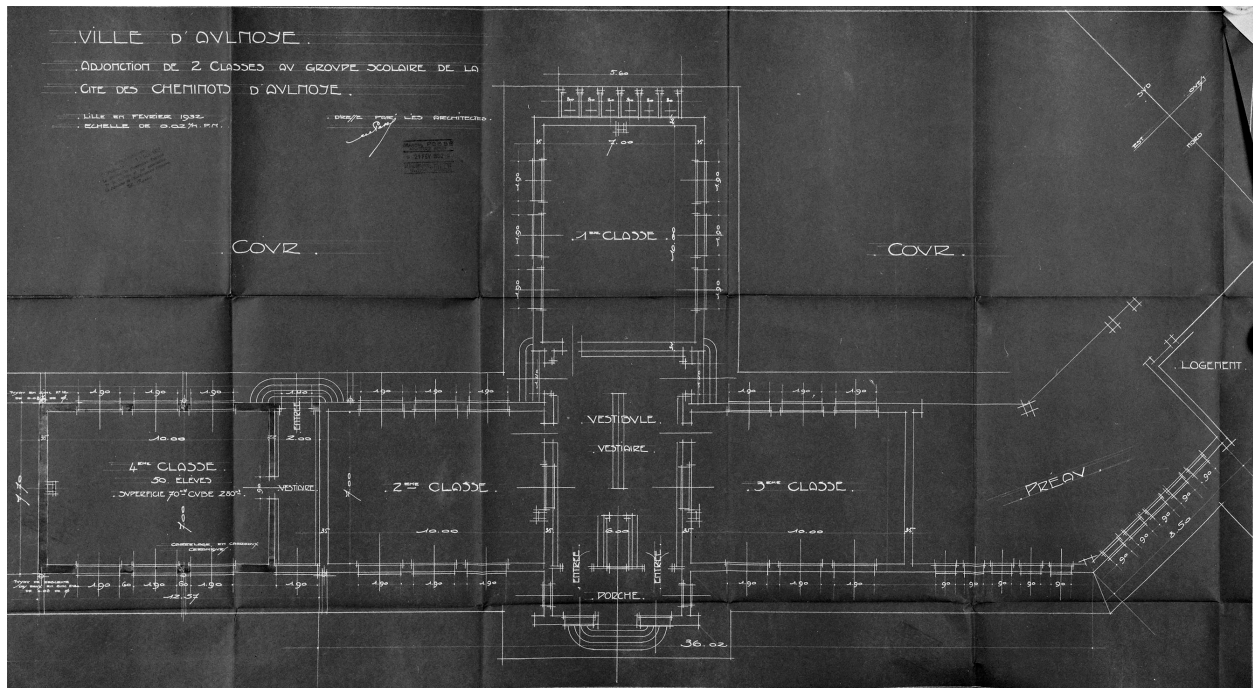
Agrandissement de l'école de cheminots. Adjonction de deux classes. Plan d'ensemble par Armand R. Normand et Marcel Pessé (1895-?), architectes, 1932 (AD Nord, série O ; 33/91).

IVR31_20015901927X

Auteur de l'illustration : Thierry Petitberghien

Date de prise de vue : 2001

(c) Région Hauts-de-France - Inventaire général ; (c) Département du Nord - Archives départementales
reproduction soumise à autorisation du titulaire des droits d'exploitation



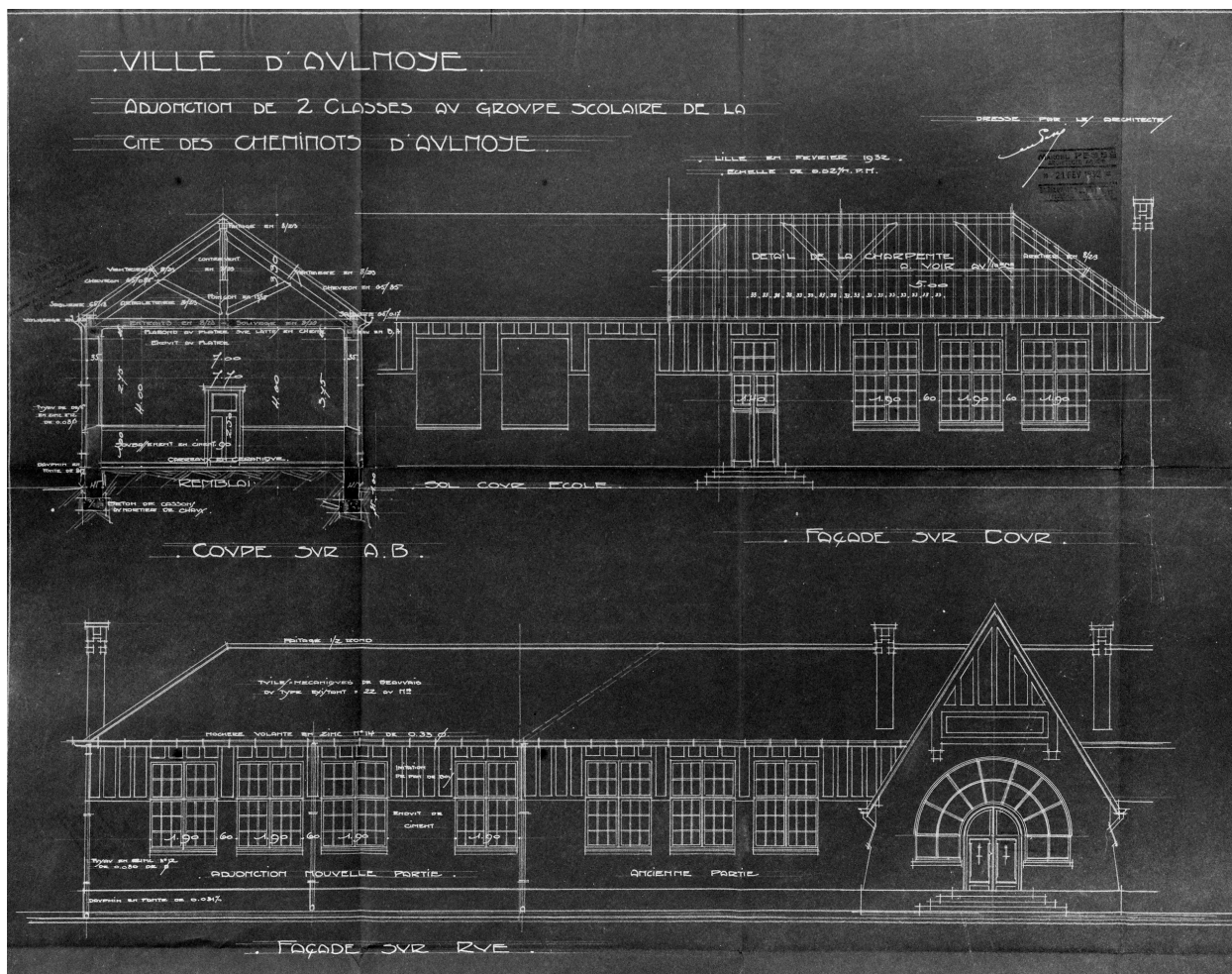
Agrandissement de l'école de cheminots, adjonction de deux classes. Plan de distribution par Armand R. Normand et Marcel Pessé (1895-?), architectes, 1932 (AD Nord, série O ; 33/91).

IVR31_20015901967V

Auteur de l'illustration : Thierry Petitberghien

Date de prise de vue : 2001

(c) Région Hauts-de-France - Inventaire général ; (c) Département du Nord - Archives départementales
reproduction soumise à autorisation du titulaire des droits d'exploitation



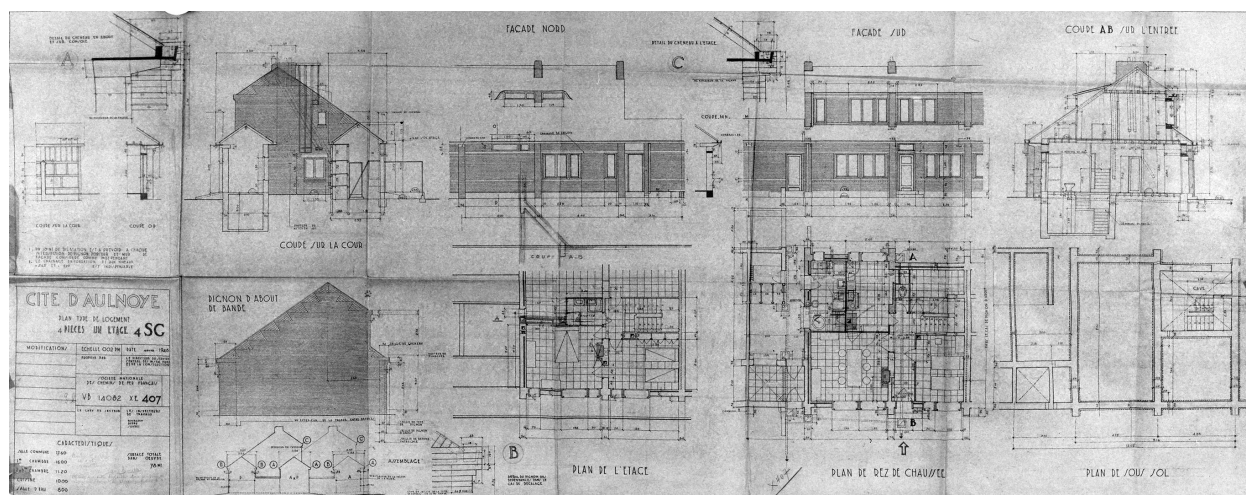
Agrandissement de l'école de cheminots, adjonction de deux classes. Coupe et élévation par Armand R. Normand et Marcel Pessé (1895-?), architectes, 1932 (AD Nord, série O ; 33/91).

IVR31_20015901928X

Auteur de l'illustration : Thierry Petitberghien

Date de prise de vue : 2001

(c) Région Hauts-de-France - Inventaire général ; (c) Département du Nord - Archives départementales
reproduction soumise à autorisation du titulaire des droits d'exploitation



Plan d'un logement de quatre pièces. Plan d'André Lurçat (1894-1970), architecte en chef, portant un avis favorable, 24 septembre 1946 (Archives SNCF, Service Bâtiments).

IVR31_20015901017X

Auteur de l'illustration : Pierre Thibaut

Date de prise de vue : 2001

(c) Région Hauts-de-France - Inventaire général ; (c) SNCF

reproduction soumise à autorisation du titulaire des droits d'exploitation

MODIFICATIONS/		ECHELLE 002 PM	DATE JANVIER 1946
		PROPOSE PAR	LE DIRECTEUR DU SERVICE CENTRAL DES INSTALLATIONS ET DE LA CONSTRUCTION
		/OCIETE NATIONALE DES CHEMINS DE FER FRANCAIS/	
32		VB 14082 XE 407	
		LE CHEF DE SECTEUR	LE INSPECTEUR DE TRAVAUX
			BOURGOIN DUPRE /OUDET
CARACTERISTIQUES			
SALLE COMMUNE	17.60	<i>Architecte en chef M. A. UG signé Lurçat</i> <i>étudier avec autor. disposition pour piscine en raison accordement des baigneurs de France de la cantonnerie.</i>	SURFACE TOTALE DANS OEUVRE 78 M ²
1 ^{re} CHAMBRE	16.00		
2 ^{de} CHAMBRE	11.20		
CUISINE	10.00		
SALLE D'EAU	8.00		

Détail de l'annotation sur le plan établi par André Lurçat (1894-1970), architecte en chef, 24 septembre 1946 (Archives SNCF, Service Bâtiments).

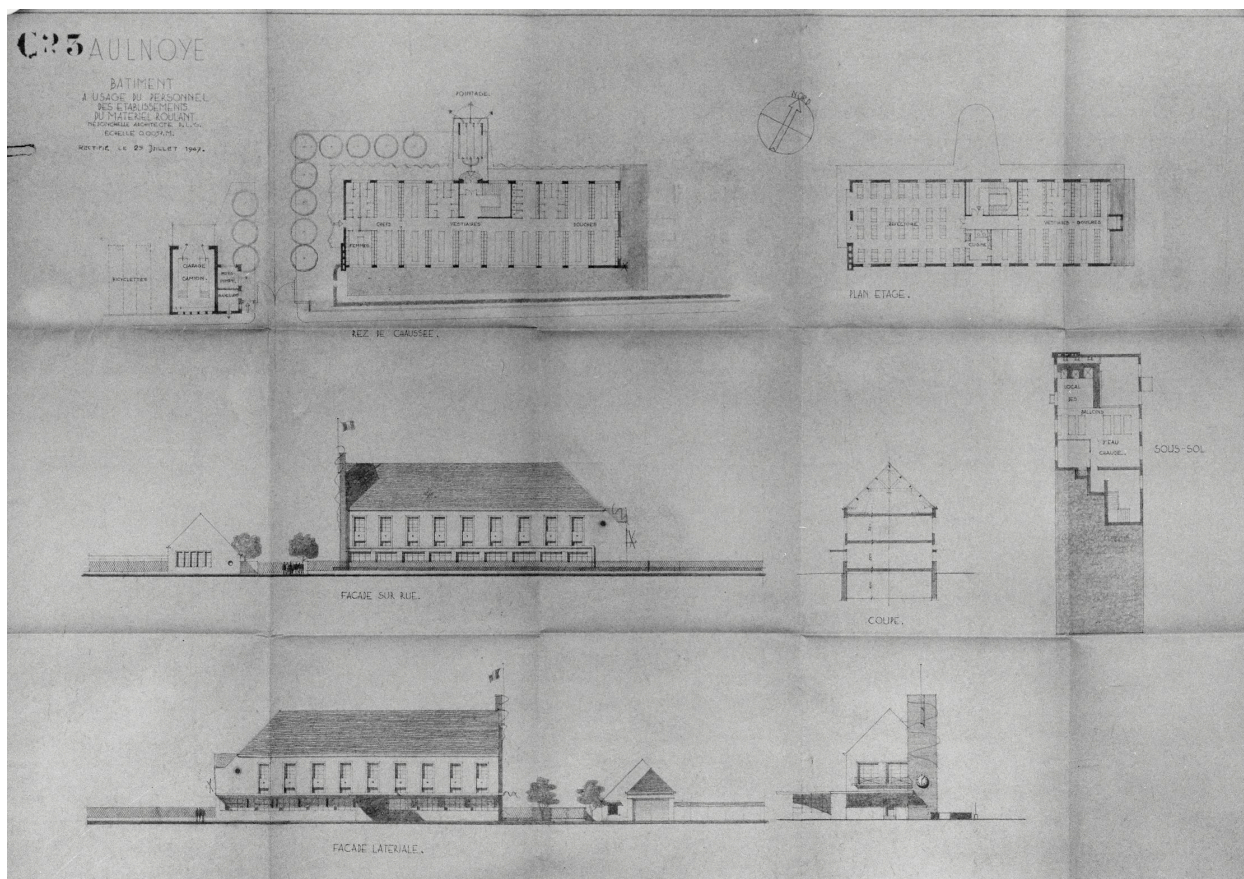
IVR31_20015900992X

Auteur de l'illustration : Pierre Thibaut

Date de prise de vue : 2001

(c) Région Hauts-de-France - Inventaire général ; (c) SNCF

reproduction soumise à autorisation du titulaire des droits d'exploitation



Plan et élévations d'un bâtiment à usage du personnel de l'établissement de matériel roulant. Plan de Roger Nédonchelle, architecte DPLG, 25 juillet 1947 (Archives SNCF, Service Bâtiments).

IVR31_20015900986X

Auteur de l'illustration : Pierre Thibaut

Date de prise de vue : 2001

(c) Région Hauts-de-France - Inventaire général ; (c) SNCF
reproduction soumise à autorisation du titulaire des droits d'exploitation

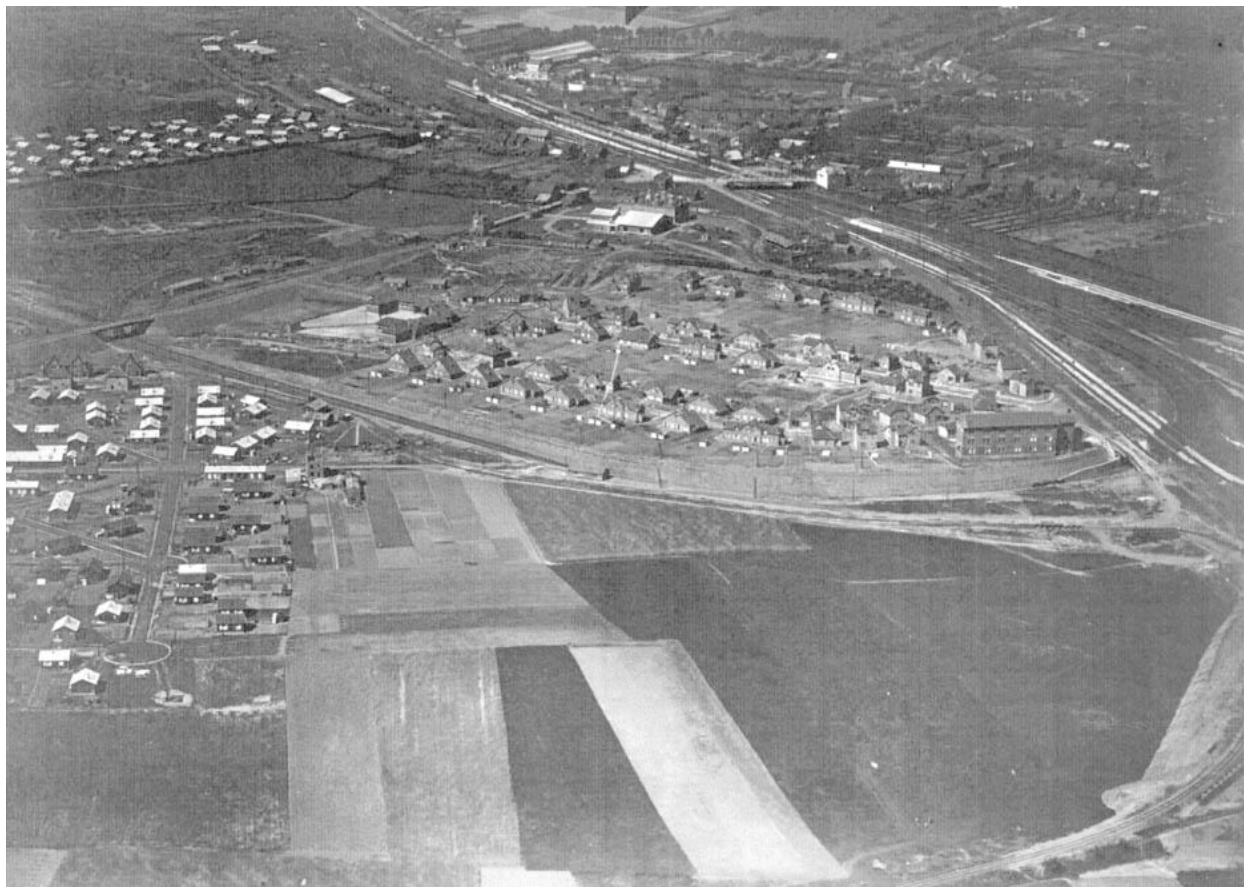


Photo aérienne de la cité de cheminots avant son achèvement. Photographie ancienne, photographe inconnu, vers 1925 (ANMT Roubaix, 202 AQ 1189).

IVR31_20015902067NUC

Auteur de l'illustration : Eddy Stein

Date de prise de vue : 2001

(c) Région Hauts-de-France - Inventaire général ; (c) Archives nationales du monde du travail
reproduction soumise à autorisation du titulaire des droits d'exploitation



Plan des cités d'Aulnoye, février 1959 (Archives SNCF, Service Bâtiments).

IVR31_20015900987X

Auteur de l'illustration : Pierre Thibaut

Date de prise de vue : 2001

(c) Région Hauts-de-France - Inventaire général ; (c) SNCF

reproduction soumise à autorisation du titulaire des droits d'exploitation



Vue générale d'une maison en bois de la cité Ferrer.

IVR31_20025901905X

Auteur de l'illustration : Thierry Petitberghien

Date de prise de vue : 2002

(c) Région Hauts-de-France - Inventaire général

reproduction soumise à autorisation du titulaire des droits d'exploitation