

Hauts-de-France, Aisne  
Saint-Quentin  
Ville close  
82 à 84 rue Michelet

## **Ancienne brasserie Fouquier, puis Vermersch, puis Wargny-Guyelle, puis Vandebroek dite Brasseries Saint-Quentinoises, actuellement Hôtel de la Paix**

### **Références du dossier**

Numéro de dossier : IA02002874  
Date de l'enquête initiale : 2005  
Date(s) de rédaction : 2005  
Cadre de l'étude : patrimoine industriel la communauté d'agglomération de Saint-Quentin  
Degré d'étude : étudié

### **Désignation**

Dénomination : brasserie  
Appellation : Fouquier, Vermersch, Wargny-Gruyelle, Vandebroek, Hôtel de la Paix  
Destinations successives : hôtel de voyageurs  
Parties constituantes non étudiées : atelier de fabrication, logement

### **Compléments de localisation**

Milieu d'implantation : en ville  
Références cadastrales : 2004. AD 221, 406, 407

### **Historique**

Vers 1837, Louis Fouquier-Bon fils fait édifier sur ce site une brasserie. Pierre Vermersch en fait l'acquisition en 1852, et procède les années suivantes à d'importantes extensions. L'établissement passe successivement aux mains de Pierre Wargny (juillet 1879) puis de Maxime Vandebroek (1896). Selon certaines sources, la brasserie, alors connue sous le nom de Brasserie Saint-Quentinoise, aurait été reconstruite et rééquipée en 1881. En 1919, suite aux destructions de la Première Guerre mondiale, la brasserie est restaurée. L'année suivante, elle devient le siège temporaire de la société des Brasseries Saint-Quentinoises (future Brasserie Alsacienne des Deux Cigognes), résultant de la fusion de neuf brasseries de la ville. Peu à peu, les anciens ateliers de la brasserie sont absorbés par l'établissement hôtelier voisin, l'hôtel de la Paix, construit à l'angle de la rue Michelet et de la place du Huit-Octobre en 1922.

En 1842, Fouquier demande l'autorisation d'installer une machine à vapeur moyenne pression de 5 ch. En 1910, la puissance motrice est de 15 ch. La capacité des chaudières est estimée à 138 hl en 1861 et 1868 (4 chaudières), 160 hl dans les années 1880 (2 chaudières), 250 hl en 1895. En 1907, la brasserie est imposée sur la base d'une production de 35 626 hl.

Période(s) principale(s) : 2e quart 19e siècle, 2e moitié 19e siècle

Dates : 1881 (daté par source)

Personne(s) liée(s) à l'histoire de l'oeuvre : Fouquier-Bon Louis fils (commanditaire),  
Pierre Vermersch (commanditaire), Pierre Wargny (commanditaire), Maxime Vandebroek (commanditaire)

### **Description**

En bordure de la rue Michelet, s'élève un bâtiment en brique, avec cave, un étage carré surmonté d'un étage en surcroît, couvert d'un toit à longs pans en ardoise et tuile mécanique. L'ancienne touraille, située au dessus de l'actuelle porte cochère, a été arasée au niveau du faitage des toits voisins. La façade antérieure, en brique, est enduite. Les baies des deux façades, fortement remaniées lors de l'aménagement en hôtel, s'inscrivent entre des piliers de brique. Dans la cour

se dresse un édifice massif en brique, de plan trapézoïdal, doté de trois étages carrés et d'un étage en surcroît, couvert d'un toit à longs pans et d'une croupe, en tuile mécanique. L'angle donnant dans la cour est traité en pan coupé. Les planchers sont constitués de voûtains de briques portés par des colonnes de fonte. Seules les deux façades sur cour sont percées de baies. Les travées centrales sont surmontées de lucarnes en façade, à fenêtre pendante, coiffée de lourde maçonnerie évoquant des frontons brisés surmontés de corniches. Un hangar à charpente métallique sur colonnes de fonte est construit au fond de la cour.

### Éléments descriptifs

Matériau(x) du gros-oeuvre, mise en oeuvre et revêtement : fonte ; brique ; enduit partiel

Matériau(x) de couverture : tuile mécanique, ardoise

Étage(s) ou vaisseau(x) : sous-sol, 3 étages carrés, étage en surcroît

Type(s) de couverture : toit à longs pans ; croupe

Énergies : énergie thermique ; produite sur place

### Typologies et état de conservation

État de conservation : établissement industriel désaffecté

### Statut, intérêt et protection

Les Brasseries Saint-Quentinoises, implantés dans de nouveaux locaux dans le faubourg d'Isle, route de la Fère, abandonnent au cours des années 1920 le site de la rue Michelet.

Statut de la propriété : propriété privée

### Références documentaires

#### Documents d'archive

- AC Saint-Quentin. Série D ; 3 D 85. **Correspondance générale - Travail des enfants dans les manufactures - Arrondissement de Saint-Quentin**. Liste des manufactures, usines, ateliers et fabriques soumis à la loi du 22 mars 1841. [1869].
- AC Saint-Quentin. Série F ; 7 F 12. **Conseil des Prudhommes - Liste des électeurs : patrons et ouvriers, 1883 à 1886**.  
1885 - Paul Wargny (né le 21-11-1851)
- AC Saint-Quentin. Série F ; 7 F 16 et 17. **Conseil des Prudhommes - Listes électorales : Patrons, 1908 à 1927**.  
1908 - Maxime Vandenbrock (né en 1869)
- AC Saint-Quentin. Série G ; 1 G 24 à 93. **Matrices des contributions personnelles et des patentes**.  
1864-1914.  
années 1868 (1 G 25), 1877 (1 G 26), 1881 (1 G 30), 1885 (1 G 34), 1891 (1 G 40), 1895 (1 G 44), 1901 (1 G 67/68), 1907 (1 G 74/75), 1914 (1 G 89/90)
- AC Saint-Quentin. Série G ; 1 G 50 à 53. **Registres des patentes pour les années 1861, 1862 et 1863**.
- AC Saint-Quentin. Série G ; 1 G 54 à 59. **Contributions et patentes : réclamations, avis, conclusions, décisions définitives**.
- AC Saint-Quentin. Série G ; 1 G 61. **Matrice des propriétés baties [1842-1846]**.
- AC Saint-Quentin. Série I ; 5 I 2. **Hygiène et salubrités - Etablissements insalubres et dangereux - [1836-1877]**.  
16-06-1842 - Demande d'autorisation - Fouquier - Machine à vapeur

- AC Saint-Quentin. Série I ; 5 I 2-1. **Rapport de l'ingénieur des ponts-et-chaussées contenant diverses observations sur le résultat de la visite qu'il a faite des appareils à vapeur en activité dans les usines de l'arrondissement de Saint-Quentin. Rapport expédié le 25-11-1850 par la sous-préfecture au maire de Saint-Quentin.**
- AC Saint-Quentin. Série O ; 3 O 20. **Estimation approximative des unités de vapeur installées dans les usines de Saint-Quentin - [vers 1910].**
- AC Saint-Quentin. Service de l'Urbanisme ; Permis de construire. **321-2 - Place du Huit-Octobre.** Hôtel de la Paix - Permis de construire et casier sanitaire - 1922, 1934, 1964 et 1974.
- AC Saint-Quentin. Service de l'Urbanisme ; Permis de construire. **440 - Rue Michelet.** Hôtel de la Paix - Permis de construire en 1976, 1977 et 1983.
- AD Aisne. Série P ; 4 P 691/10. **Matrices des propriétés mixtes et non bâties - Première série (1827-1883).** registre des augmentations et diminutions - Années 1840 et 1857
- AD Aisne. Série P ; 4 P 691/11 à 19. **Matrices des propriétés mixtes et non bâties - Première série (1827-1883).**  
Pierre Vermersch, Paul Wargny - folio 1108
- AD Aisne. Série U ; 255 U 176. **Justice de Paix de Saint-Quentin - Actes de sociétés - Constitutions - Statuts - Dissolutions.**  
17-01-1920 - Création des Brasseries Saint-Quentinoises
- AD Aisne. Série U ; 289 U 127. **Tribunal de Commerce de Saint-Quentin - Dépôt des actes de sociétés - Registres d'enregistrement.**  
1896 - Création de la société Vandebroek et Cie (Maxime Vandebroek et Léon Giard)
- AD Aisne. Série U ; 289 U 128. **Tribunal de Commerce de Saint-Quentin - Dépôt des actes de sociétés - Registres d'enregistrement.**  
1900 - Cession de parts de Léon Giard à Maxime Vandebroek
- AD Aisne. Série U ; 289 U 131. **Tribunal de Commerce de Saint-Quentin - Dépôt des actes de sociétés - Registres d'enregistrement.**  
1920 - Création des Brasseries Saint-Quentinoises
- AD Aisne. Série U ; 289 U 135. **Tribunal de Commerce de Saint-Quentin - Dépôt des actes de sociétés - Registres d'enregistrement.**  
1926 - Réduction de capital des Brasseries Saint-Quentinoises
- BM Saint-Quentin. Fonds local. **Annuaire et almanachs.**  
années 1840 à 1927

### Documents figurés

- **Nouveau plan de Saint-Quentin monumental industriel et commercial.** Plan imprimé, 75,5 x 106 cm, [1894], par Schneider (dessinateur), H. Rollet (graveur). (Musée Antoine Lécuyer).
-

**Wargny-Gruyelle - Brasseur.** Papier à en-tête, 04-12-1895 (AC Saint-Quentin. Service de l'Urbanisme ; Voirie. Dossier n° 213 - Quai Gayant).

- **Vandembrock - Brasseur.** Papier à en-tête, 15-09-1904 (AC Saint-Quentin. Service de l'Urbanisme ; Voirie. Dossier n° 337 - rue Michelet).
- **13 - Saint-Quentin - Place du Huit-Octobre.** Imp. photoméc. (carte postale), [avant 1914] (BM Saint-Quentin. Fonds local : cartes postales).
- **Vue aérienne.** Photogr. pos., n. et b., 16 h, altitude 5000 m., format 178 x 238 mm., 30-06-1918 (AD Aisne ; 28 Fi Saint-Quentin 1).

## Bibliographie

- **Le Guetteur**, 18-11-1883.

## Annexe 1

### Vente de la brasserie en 1883

Extrait de : *Le Guetteur*, 18-11-1883.

*Etude de Me Th. Duconseil, avoué à Saint-Quentin, 56, rue du Gouvernement, successeur de Me André Laporte. Vente par suite de faillite en l'audience des criées du tribunal civil de Saint-Quentin, le 5 décembre 1883, heure de midi, en un seul lot d'un grand et bel établissement industriel à usage de brasserie sis à Saint-Quentin, boulevard Gambetta, n°1 et 3 rue Sainte-Anne, n°75, connu sous le nom de Brasserie Saint-Quentinoise.*

*Parfaitement outillé et agencé, comprenant notamment :*

*1° Cuves trempeuses cylindro-coniques, treuils mécaniques, touraille en fer, nettoyeur Deprez, moulin concasseur, hache-paille et autres ustensiles, générateur demi-tubulaire à deux bouilleurs de 50 chevaux, machine à vapeur horizontale 15 ch, bâches à eau chaude et à eau froide, cuve matière en tôle galvanisée avec double enveloppe pour vapeur, démêleur mécanique, deux chaudières en cuivre rouge de cuis[s]on à vapeur, bac de repos, réfrigérant Lawrence en cuivre rouge, cuves guilloires, machines à laver les tonneaux, pompes diverses, appareils d'éclairage au gaz, et de distribution d'eau, transmissions, chaudrons, tuyaux, presse à levure, tonneaux.*

*Quatre chevaux, camions, tombereau, phaëton, brouette, harnais, etc, etc.*

*Bureau, écurie, remise, vastes greniers, germoirs, sellerie, tonnellerie, logement de contremaître, cour, etc.*

*2° Une belle maison d'habitation attenante aux bâtiments de la brasserie, comprenant cave, trois places au rez-de-chaussée, quatre chambres au 1er étage, grenier, cuisine, arrière-cuisine, remise à voitures, cabinets, buanderie. Cette brasserie, une des plus ancienne de Saint-Quentin, a été entièrement reconstruite en 1881 avec tous les perfectionnements les plus nouveaux, à cascade complète et suivant le système bavarois. Elle est agencée et construite pour la confection d'un brassin d'une contenance nette de 102 hect. 90.*

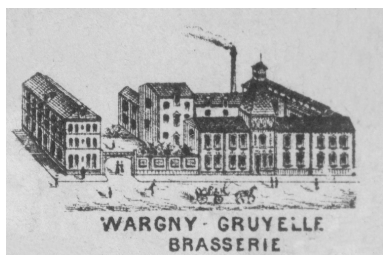
*Sa production annuelle s'est élevée à plus de 15 000 hectolitres.*

*Une bonne clientèle y est restée attachée.*

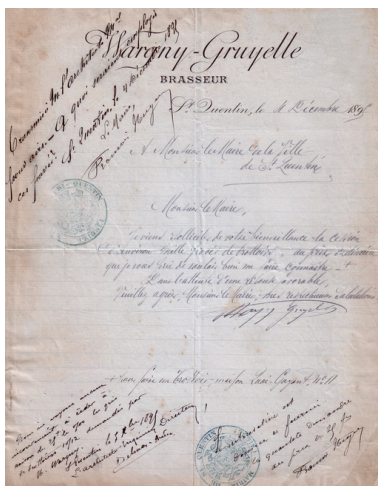
*Elle est édifiée sur un terrain d'une superficie de 1040 mètres à l'encoignure de la rue Sainte-Anne et du boulevard Gambetta, près la place du Huit-Octobre et à proximité de la gare.*

*Mise à prix fixée par le tribunal à 150 000 francs.*

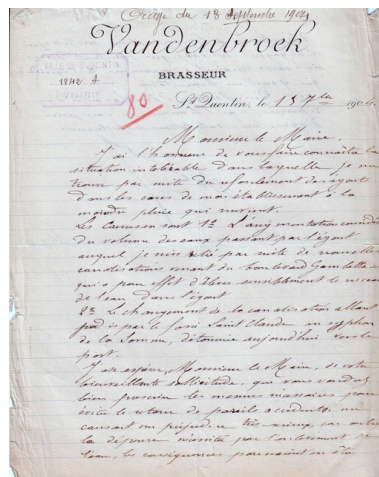
## Illustrations



Nouveau plan de Saint-Quentin  
 monumental industriel et  
 commercial : la brasserie vers  
 1894 (Musée Antoine Lécuyer).  
 Phot. Pillet Frédéric  
 IVR22\_20050206165NUCAB



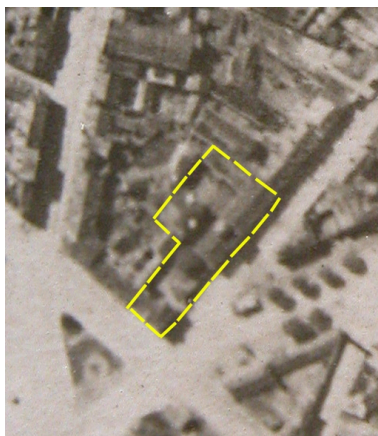
Papier à en-tête, 1895  
 (AC Saint-Quentin).  
 Phot. Pillet Frédéric  
 IVR22\_20050206163NUCAB



Papier à en-tête, 1904  
 (AC Saint-Quentin).  
 Phot. Pillet Frédéric  
 IVR22\_20050206164NUCAB



La place du Huit-Octobre avant  
 1914 : on distingue la touraille de  
 la brasserie (BM Saint-Quentin).  
 Phot. Pillet Frédéric  
 IVR22\_20050206167NUCAB



Vue aérienne du site  
 en 1918 (AD Aisne).  
 Phot. Pillet Frédéric  
 IVR22\_20050206166NUCAB



Façade antérieure, rue Michelet : on  
 identifie, au centre, la touraille arasée.  
 Phot. Frédéric Pillet  
 IVR22\_20050206168NUCA



Façade postérieure de bâtiment  
 aligné sur la rue Michelet.  
 Phot. Frédéric Pillet  
 IVR22\_20050206169NUCA



Bâtiment de l'ancienne  
 brasserie, orienté sur la cour.  
 Phot. Frédéric Pillet  
 IVR22\_20050206170NUCA



Colonne de fonte, au rez-de-  
chaussée du bâtiment sur cour.

Phot. Frédéric Pillet

IVR22\_20050206171NUCA

## Dossiers liés

### Dossiers de synthèse :

Les usines agro-alimentaires de la Première Reconstruction en Hauts-de-France (IA99000005)

Les usines de produits agro-alimentaires de Saint-Quentin (IA02002967)

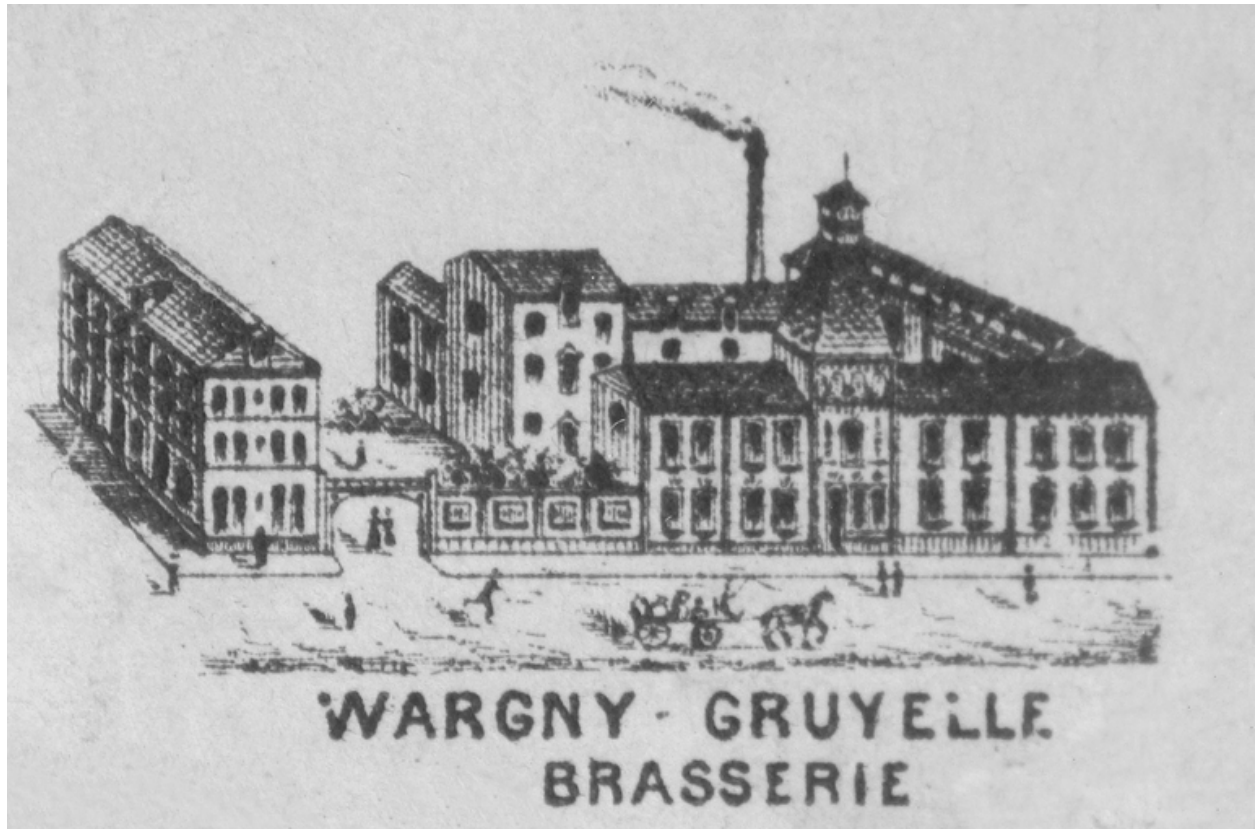
### Oeuvre(s) contenue(s) :

### Oeuvre(s) en rapport :

Les établissements industriels et commerciaux de la ville close et des boulevards (IA02002971) Picardie, Aisne, Saint-  
Quentin

Auteur(s) du dossier : Frédéric Pillet

Copyright(s) : (c) Région Hauts-de-France - Inventaire général ; (c) Communauté d'agglomération et ville de Saint-  
Quentin

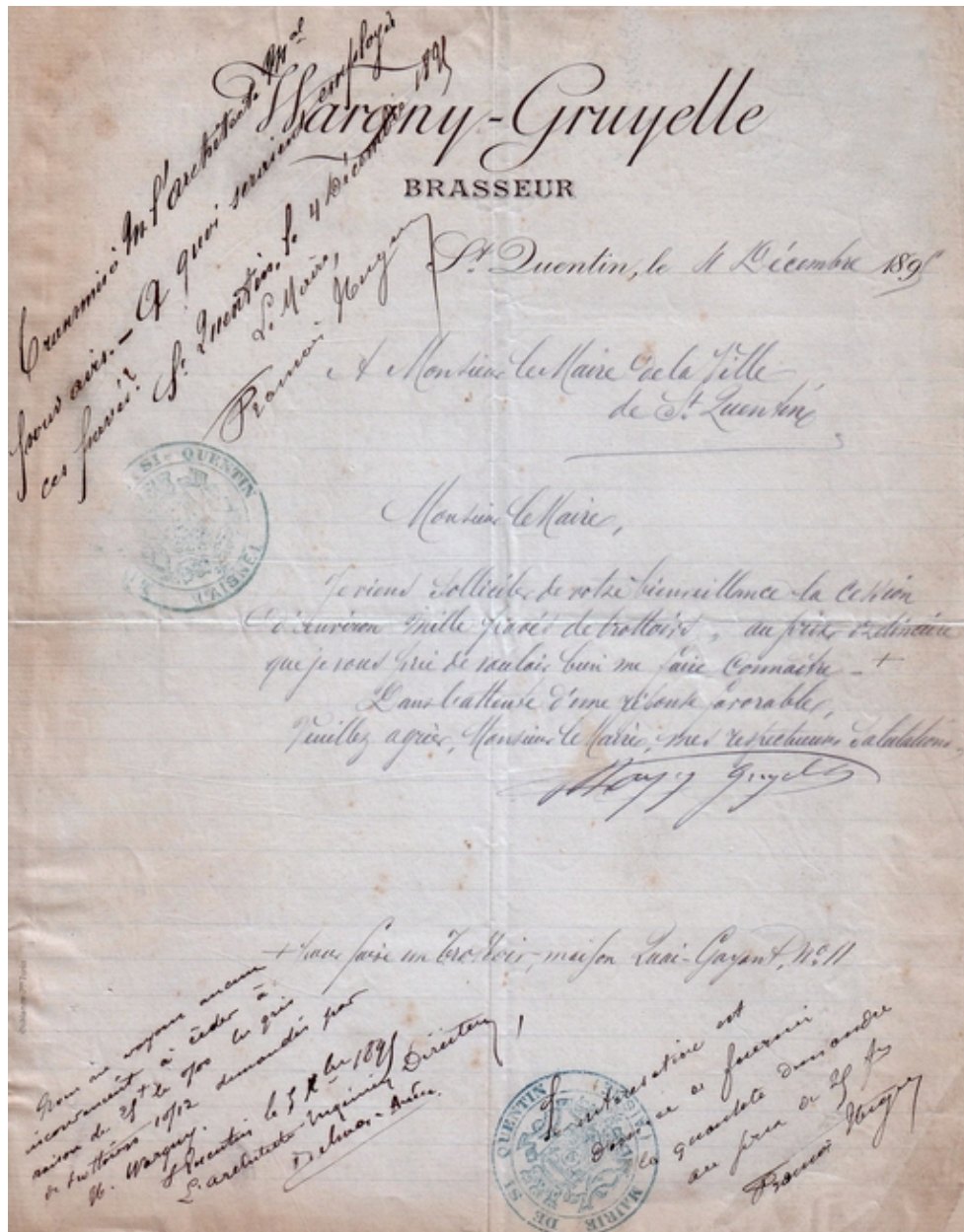


Nouveau plan de Saint-Quentin monumental industriel et commercial : la brasserie vers 1894 (Musée Antoine Lécuyer).

IVR22\_20050206165NUCAB

Auteur de l'illustration : Pillet Frédéric

(c) Région Hauts-de-France - Inventaire général ; (c) Communauté d'agglomération et ville de Saint-Quentin  
reproduction soumise à autorisation du titulaire des droits d'exploitation



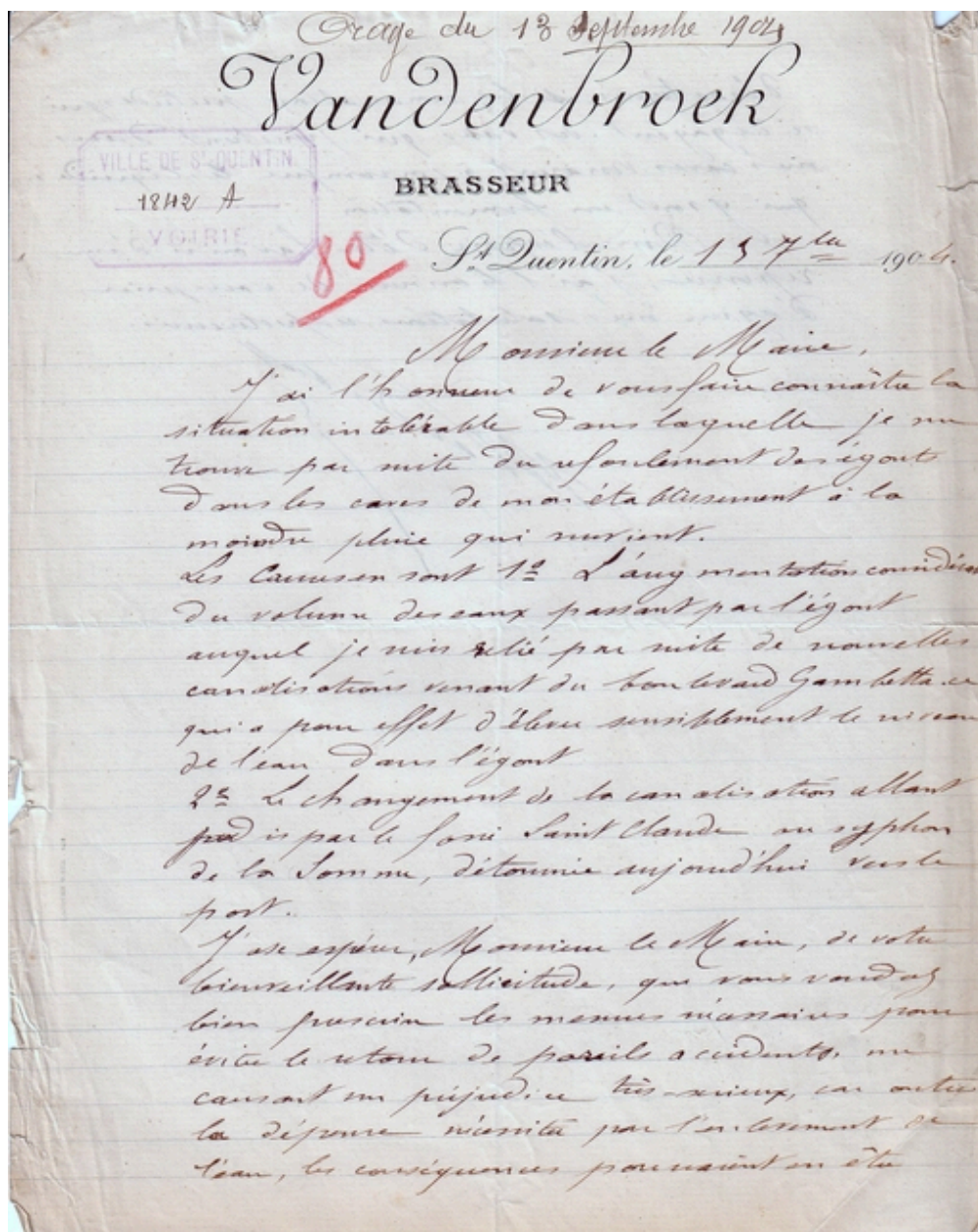
Papier à en-tête, 1895 (AC Saint-Quentin).

IVR22\_20050206163NUCAB

Auteur de l'illustration : Pillet Frédéric

(c) Région Hauts-de-France - Inventaire général ; (c) Communauté d'agglomération et ville de Saint-Quentin  
reproduction soumise à autorisation du titulaire des droits d'exploitation





Papier à en-tête, 1904 (AC Saint-Quentin).

IVR22\_20050206164NUCAB

Auteur de l'illustration : Pillet Frédéric

(c) Région Hauts-de-France - Inventaire général ; (c) Communauté d'agglomération et ville de Saint-Quentin  
reproduction soumise à autorisation du titulaire des droits d'exploitation

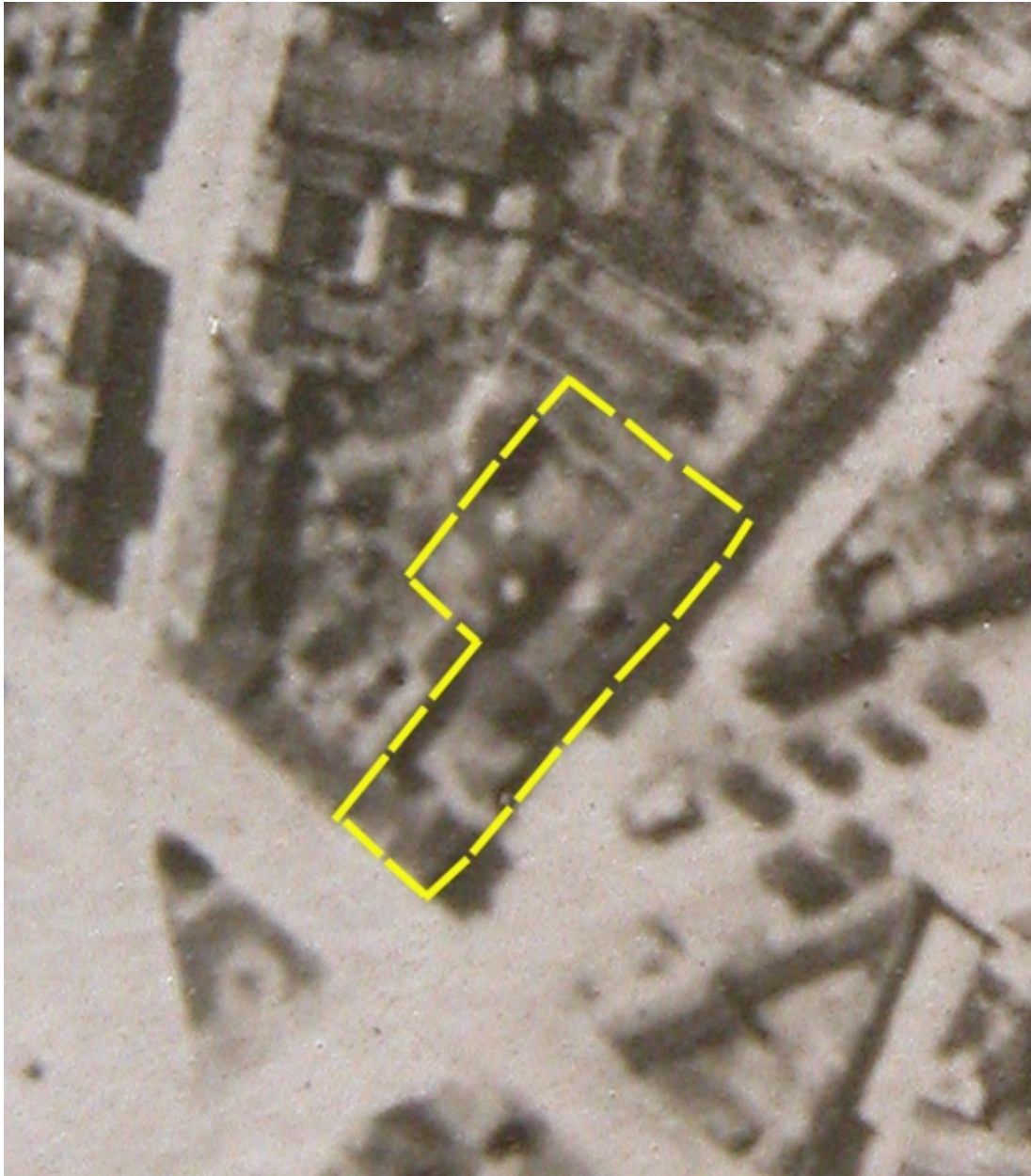


La place du Huit-October avant 1914 : on distingue la touraille de la brasserie (BM Saint-Quentin).

IVR22\_20050206167NUCAB

Auteur de l'illustration : Pillet Frédéric

(c) Région Hauts-de-France - Inventaire général ; (c) Communauté d'agglomération et ville de Saint-Quentin  
reproduction soumise à autorisation du titulaire des droits d'exploitation



Vue aérienne du site en 1918 (AD Aisne).

IVR22\_20050206166NUCAB

Auteur de l'illustration : Pillet Frédéric

(c) Région Hauts-de-France - Inventaire général ; (c) Département de l'Aisne ; (c) Communauté d'agglomération et ville de Saint-Quentin

reproduction soumise à autorisation du titulaire des droits d'exploitation



Façade antérieure, rue Michelet : on identifie, au centre, la touraille arasée.

IVR22\_20050206168NUCA

Auteur de l'illustration : Frédéric Pillet

(c) Région Hauts-de-France - Inventaire général ; (c) Communauté d'agglomération et ville de Saint-Quentin  
reproduction soumise à autorisation du titulaire des droits d'exploitation



Façade postérieure de bâtiment aligné sur la rue Michelet.

IVR22\_20050206169NUCA

Auteur de l'illustration : Frédéric Pillet

(c) Région Hauts-de-France - Inventaire général ; (c) Communauté d'agglomération et ville de Saint-Quentin  
reproduction soumise à autorisation du titulaire des droits d'exploitation



Bâtiment de l'ancienne brasserie, orienté sur la cour.

IVR22\_20050206170NUCA

Auteur de l'illustration : Frédéric Pillet

(c) Région Hauts-de-France - Inventaire général ; (c) Communauté d'agglomération et ville de Saint-Quentin  
reproduction soumise à autorisation du titulaire des droits d'exploitation



Colonne de fonte, au rez-de-chaussée du bâtiment sur cour.

IVR22\_20050206171NUCA

Auteur de l'illustration : Frédéric Pillet

(c) Région Hauts-de-France - Inventaire général ; (c) Communauté d'agglomération et ville de Saint-Quentin  
reproduction soumise à autorisation du titulaire des droits d'exploitation