

Hauts-de-France, Oise  
Pont-Sainte-Maxence  
1227 rue Louis-Pasteur

## **Ancienne papeterie de Pont-Sainte-Maxence, puis Modò, actuellement usine de recyclage des déchets Paprec**

### **Références du dossier**

Numéro de dossier : IA60001789  
Date de l'enquête initiale : 2010  
Date(s) de rédaction : 2011  
Cadre de l'étude : patrimoine industriel le bassin creillois  
Degré d'étude : étudié

### **Désignation**

Dénomination : usine de papeterie  
Appellation : Modò, Paprec  
Destinations successives : usine de papeterie, station de traitement des déchets  
Parties constituantes non étudiées : bureau, centrale électrique, quai, atelier de fabrication, voie ferrée

### **Compléments de localisation**

Milieu d'implantation : en ville  
Réseau hydrographique : l' Oise  
Références cadastrales : . AC 19, 32

### **Historique**

En 1912, la société pour la Fabrication de Pâte de Bois liée à la papeterie de Mandeuze (Doubs), lance un projet de création d'un nouveau site qu'elle souhaite installer à proximité de Paris. Ce dessein est stoppé par la Première Guerre mondiale puis est repris sur de nouvelles bases en 1928. La construction des bâtiments débute en 1931 et la mise en marche de la papeterie et de sa première machine à papier a lieu à l'automne 1932. La production est alors de 25 tonnes par jour. En 1949, la division du Papier du ministère de l'Industrie et du Commerce souhaite installer sur le site un atelier de fabrication de cellulose de paille afin de diminuer l'importation de cellulose blanchie de sapin en provenance des pays scandinaves plus particulièrement de Suède. Décidée dès 1955, l'extension est réalisée cinq ans plus tard avec l'agrandissement de l'atelier de mécanique, de la centrale et de la chaufferie, la construction d'un deuxième décanteur à eau brute, l'installation d'une nouvelle unité complète de fabrication comprenant les machines de préparation des matières (matières fibreuses, trituration et raffinage), la machine à papier et les machines de finition (bobinage, triage et expédition). La pâte à papier chimique blanchie de feuillus et de résineux est sélectionnée selon ses caractéristiques propres. A cette pâte est ajoutée du carbonate de calcium ainsi que des additifs comme des colorants, des opacifiants, des agents de collage, de l'amidon. La pâte à papier est ensuite acheminée par les convoyeurs vers trois pulpeurs où les différentes fibres sont brassées durant 15 mn. Une fois que la composition de la pâte est obtenue, elle est acheminée vers les deux machines à papier. Les différentes étapes de fabrication permettent d'éliminer l'eau présente à 97% dans la pâte, puis de former la feuille, de l'égoutter, de l'essorer, de la sécher. Afin de la rendre imprimable, la feuille passe dans la presse encolleuse puis est à nouveau séchée dans la post-sécherie qui permet de réduire l'eau présente de 5 à 7%. Le papier est ensuite enroulé en bobines mères (enrouleuse). Les machines à papier de Pont-Sainte-Maxence datent de 1932 (machine Fourdrinier) et 1962 (machine Allimand/Voith). Le fonctionnement de ces deux machines est très semblable : la différence la plus importante réside dans la multiplication des cylindres de la sécherie et de la post-sécherie pour la machine de 1962. Le groupe suédois Modò rachète la papeterie en 1968. En 1970, un bâtiment destiné au stockage du papier en bobines ou format est édifié dans le prolongement de la salle des apprêts. Un second bâtiment de stockage est construit l'année suivante le long de l'Oise, puis deux autres à l'ouest de la salle des apprêts en 1975. Un atelier de couchage du papier et du carton est réalisé sur

une partie des voies ferrées en 1975 (transformation du papier). Après avoir été placé en liquidation judiciaire à l'automne 2008 et vidé d'une partie de ses machines, le site a été repris en septembre 2010 par la société Paprec spécialisée dans le recyclage de déchets.

Période(s) principale(s) : 2e quart 20e siècle, 3e quart 20e siècle

Dates : 1931 (daté par source), 1960 (daté par source), 1970 (daté par source), 1971 (daté par source), 1975 (daté par source)

## Description

Le site qui couvre 22 ha s'étend entre l'Oise au sud et la rue Louis-Pasteur au nord. L'entrée du site s'ouvre sur le bâtiment des bureaux (direction et administration) et le bâtiment d'accueil des visiteurs et d'entrée du personnel. C'est un bâtiment en maçonnerie comportant un rez-de-chaussée surélevé, un étage carré et un étage de comble, couvert d'un toit à longs pans en tuile mécanique. La limite est du site est longée par la centrale vapeur construite en maçonnerie et partiellement essentée de tôle. Elle est couverte de toits à longs pans en tuile mécanique surmontés de lanterneaux. Les ateliers de maintenance (chaudronnerie et mécanique) situés dans le prolongement sud de la centrale sont en maçonnerie, couverts d'un toit en shed en tuile mécanique et verre. Le quai de déchargement et l'entrepôt des matières premières sont protégés par un bâtiment en tôle qui vient couvrir une partie du chemin de halage. Au centre de la parcelle, les ateliers de fabrication sont en maçonnerie couverts de sheds, sauf l'atelier d'apprêt et de finition couvert de sheds ovoïdes préfabriqués et précontraints. Cet atelier se termine vers le nord (rue Louis-Pasteur) par un quai de chargement recouvert d'un avant-toit.

## Éléments descriptifs

Matériau(x) du gros-oeuvre, mise en oeuvre et revêtement : béton ; essentage de tôle ; maçonnerie

Matériau(x) de couverture : béton en couverture, verre en couverture, tuile mécanique

Étage(s) ou vaisseau(x) : rez-de-chaussée surélevé, 1 étage carré, étage de comble

Couvrements : charpente métallique apparente

Type(s) de couverture : shed ovoïde ; shed ; toit à longs pans ; lanterneau

## Statut, intérêt et protection

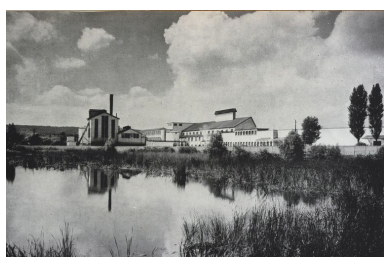
Statut de la propriété : propriété privée

## Références documentaires

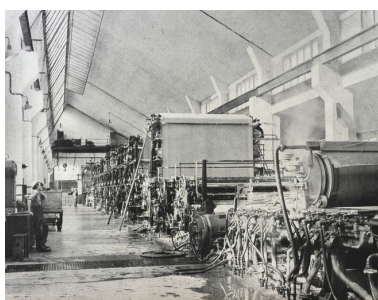
### Documents figurés

- [Vue de la papeterie]. Photographie, noir et blanc, 1954 (Les pays de l'Oise, Paris : L'opinion économique et financière).
- [Machine à papier numéro 1]. Photographie, noir et blanc, 1954 (Les pays de l'Oise, Paris : L'opinion économique et financière).
- [Construction de la salle d'apprêt et de finition]. Photographie, noir et blanc, 1960 (collection particulière).

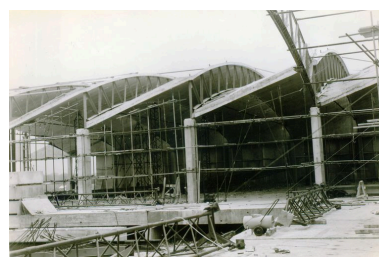
## Illustrations



Vue générale de la papeterie, par Le Moul't (photographe), 1954.  
Phot. Thierry Lefébure  
IVR22\_20056000266NUCAB



Machine à papier numéro 1 datant de 1932 par Le Moul't (photographe), 1954.



Construction de la salle d'apprêt et de finition, 1960 (collection particulière).  
Phot. Clarisse Lorieux  
IVR22\_20106003237NUCAB

Phot. Thierry Lefébure  
IVR22\_20056000267NUCAB



Vue aérienne de la papeterie vers le nord, 1995.  
Phot. Sanson Aviation  
IVR22\_19956000881XA



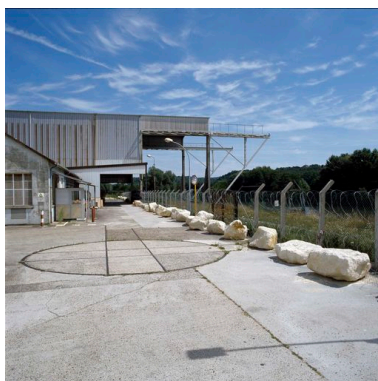
Vue aérienne de la papeterie vers le sud, 1995.  
Phot. Sanson Aviation  
IVR22\_19956000883X



Vue générale du site de la papeterie.  
Phot. Thierry Lefébure  
IVR22\_20106000569XA



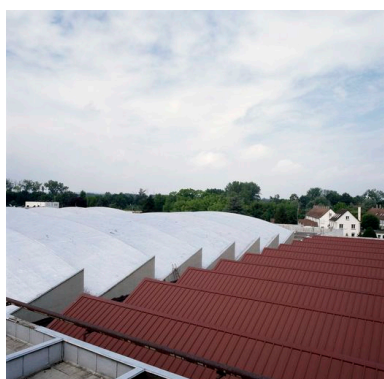
Centrale vapeur.  
Phot. Thierry Lefébure  
IVR22\_20106000575XA



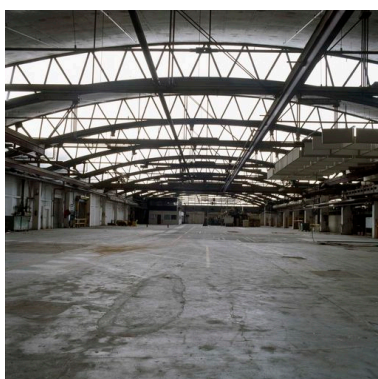
Quai de déchargement des matières premières.  
Phot. Thierry Lefébure  
IVR22\_20106000573XA



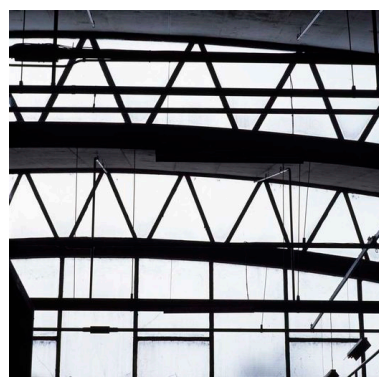
Quai de déchargement depuis le chemin de halage au bord de l'Oise.  
Phot. Thierry Lefébure  
IVR22\_20106000513NUCA



Détail de la toiture de la salle d'apprêt.  
Phot. Thierry Lefébure  
IVR22\_20106000580XA

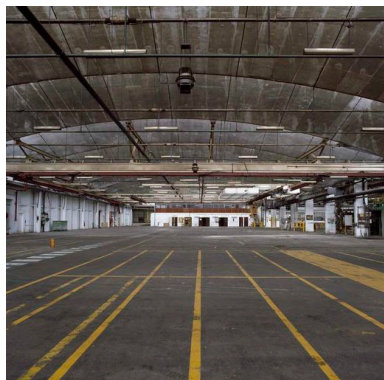


Intérieur de la salle d'apprêt et de finition qui abritait les machines à couper, à emballer et à emballer.  
Phot. Thierry Lefébure  
IVR22\_20106000578XA

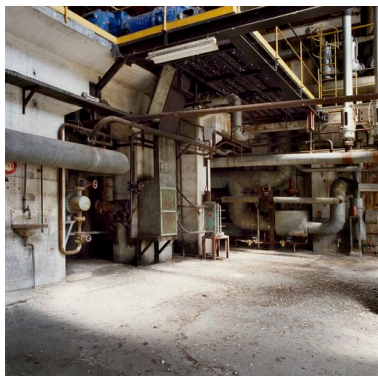


Détail de la structure intérieure de la toiture.  
Phot. Thierry Lefébure  
IVR22\_20106000582XA





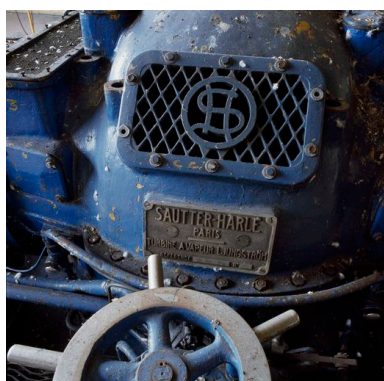
Détail de la toiture  
de la salle d'apprêt.  
Phot. Thierry Lefébure  
IVR22\_20106000873XA



Rez-de-chaussée de  
la centrale vapeur.  
Phot. Thierry Lefébure  
IVR22\_20106000583XA



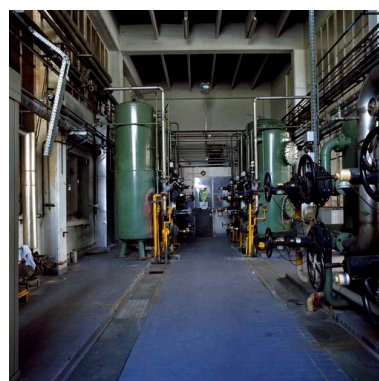
Turbine et alternateurs au  
premier étage de la centrale.  
Phot. Thierry Lefébure  
IVR22\_20106000874NUCA



Plaque et logo du  
fabricant sur la turbine.  
Phot. Thierry Lefébure  
IVR22\_20106000586XA



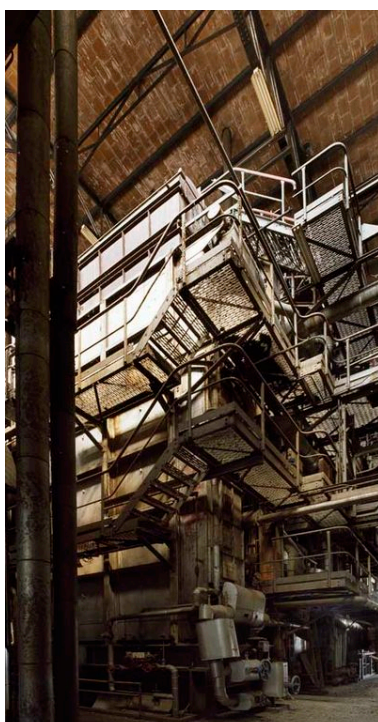
Tableau de commande de la centrale.  
Phot. Thierry Lefébure  
IVR22\_20106000862XA



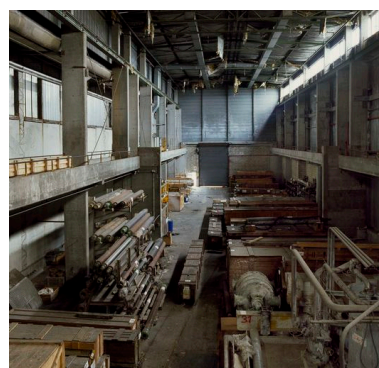
Chaudière au premier  
étage de la centrale.  
Phot. Thierry Lefébure  
IVR22\_20106000863XA



Paillasse au premier  
étage de la centrale.  
Phot. Thierry Lefébure  
IVR22\_20106000864XA



Escalier de manutention  
autour d'une chaudière.  
Phot. Thierry Lefébure  
IVR22\_20106000875NUCA

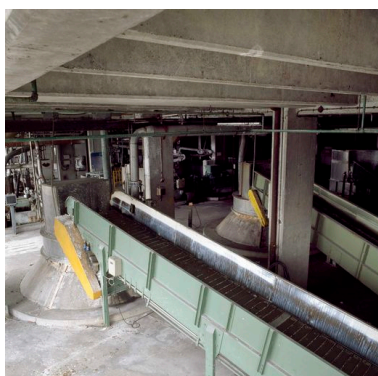


Stockage des cylindres  
dans le magasin jouxtant  
les ateliers de fabrication.  
Phot. Thierry Lefébure  
IVR22\_20106000591XA





Cylindres stockés.  
Phot. Thierry Lefébure  
IVR22\_20106000593XA



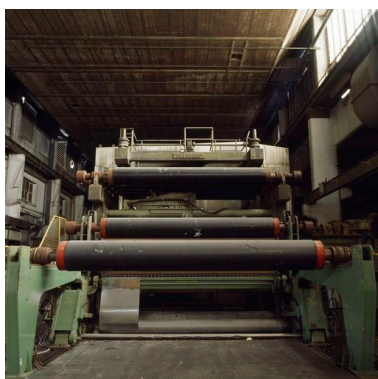
Convoyeurs de pâte à papier reliés aux pulpeurs.  
Phot. Thierry Lefébure  
IVR22\_20106000595XA



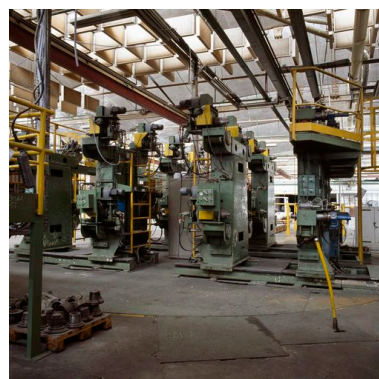
Machine à papier  
Fourdrinier datant de 1932.  
Phot. Thierry Lefébure  
IVR22\_20106000871XA



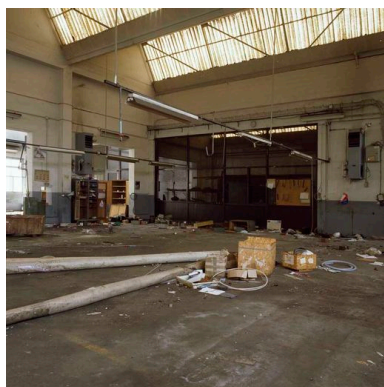
Détail des cylindres de la machine à papier Fourdrinier.  
Phot. Thierry Lefébure  
IVR22\_20106000605XA



Enrouleuse de la machine à papier  
Allmand-Voith datant de 1962.  
Phot. Thierry Lefébure  
IVR22\_20106000614XA



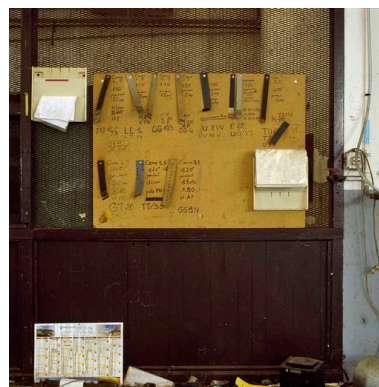
Coupeuse Jagenberg.  
Phot. Thierry Lefébure  
IVR22\_20106000619XA



Ateliers de maintenance  
(chaudronnerie et mécanique).  
Phot. Thierry Lefébure  
IVR22\_20106000867XA



Anciens ateliers de maintenance.  
Phot. Thierry Lefébure  
IVR22\_20106000868XA



Echantillons de papier.  
Phot. Thierry Lefébure  
IVR22\_20106000869XA

## Dossiers liés

### Dossiers de synthèse :

Le patrimoine industriel du bassin creillois - dossier de présentation (IA60001640)

Les usines de papeterie du bassin creillois (IA60001750)

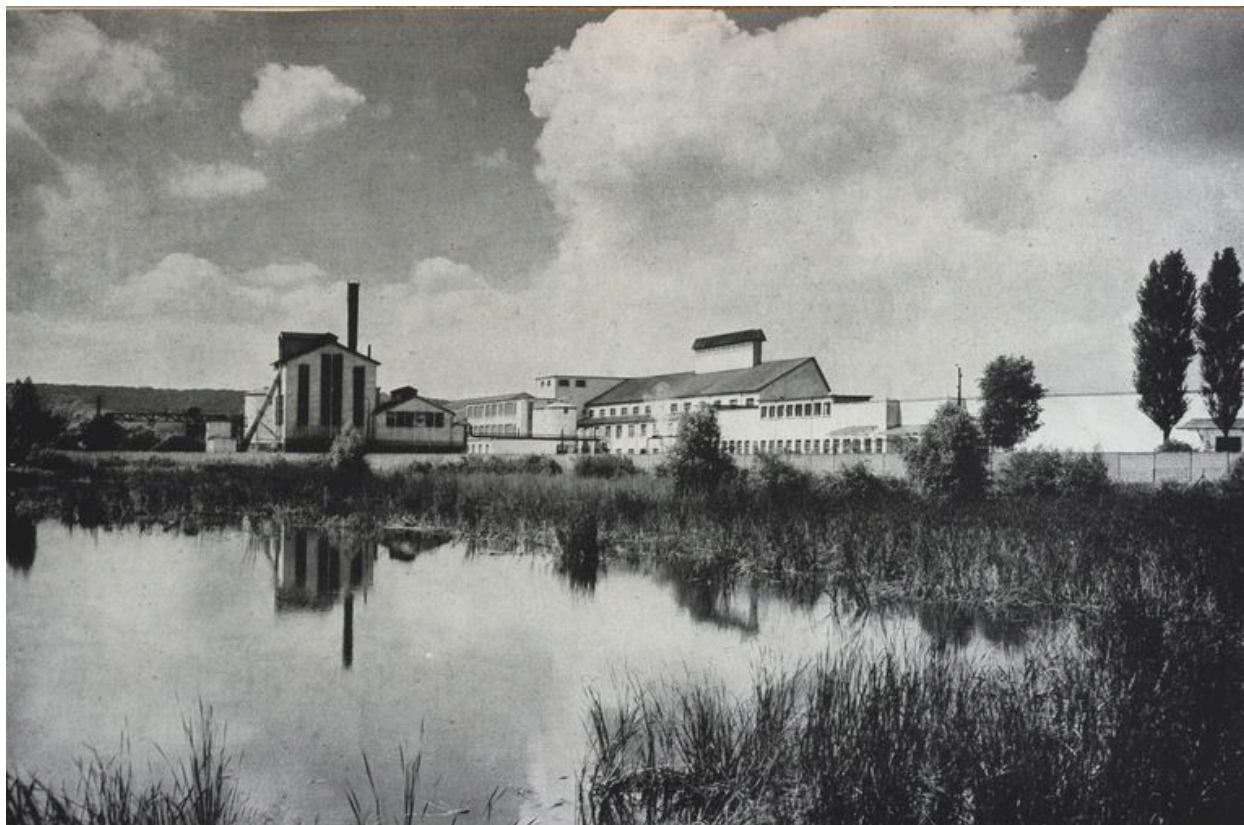
### Oeuvre(s) contenue(s) :

### Oeuvre(s) en rapport :

Ancienne cité ouvrière, dite de la Papeterie à Pont-Sainte-Maxence (IA60001804) Hauts-de-France, Oise, Pont-Sainte-Maxence, rue Gutenberg

Auteur(s) du dossier : Clarisse Lorieux

Copyright(s) : (c) Région Hauts-de-France - Inventaire général ; (c) Département de l'Oise ; (c) Communauté de l'Agglomération Creilloise



Vue générale de la papeterie, par Le Mout (photographe), 1954.

Référence du document reproduit :

- **Pays de l'Oise, richesses et attraits [préface par Henri Besse et Francis Hamelin]. L'Opinion économique et financière. Édition illustrée. N° 19, décembre 1954.**

Pays de l'Oise, richesses et attraits [préface par Henri Besse et Francis Hamelin.] Paris : "l'Opinion économique et financière" ; (Coulommiers : impr. de Brodard et Taupin), 1954. *L'Opinion économique et financière*. Édition illustrée. N° 19, décembre 1954.

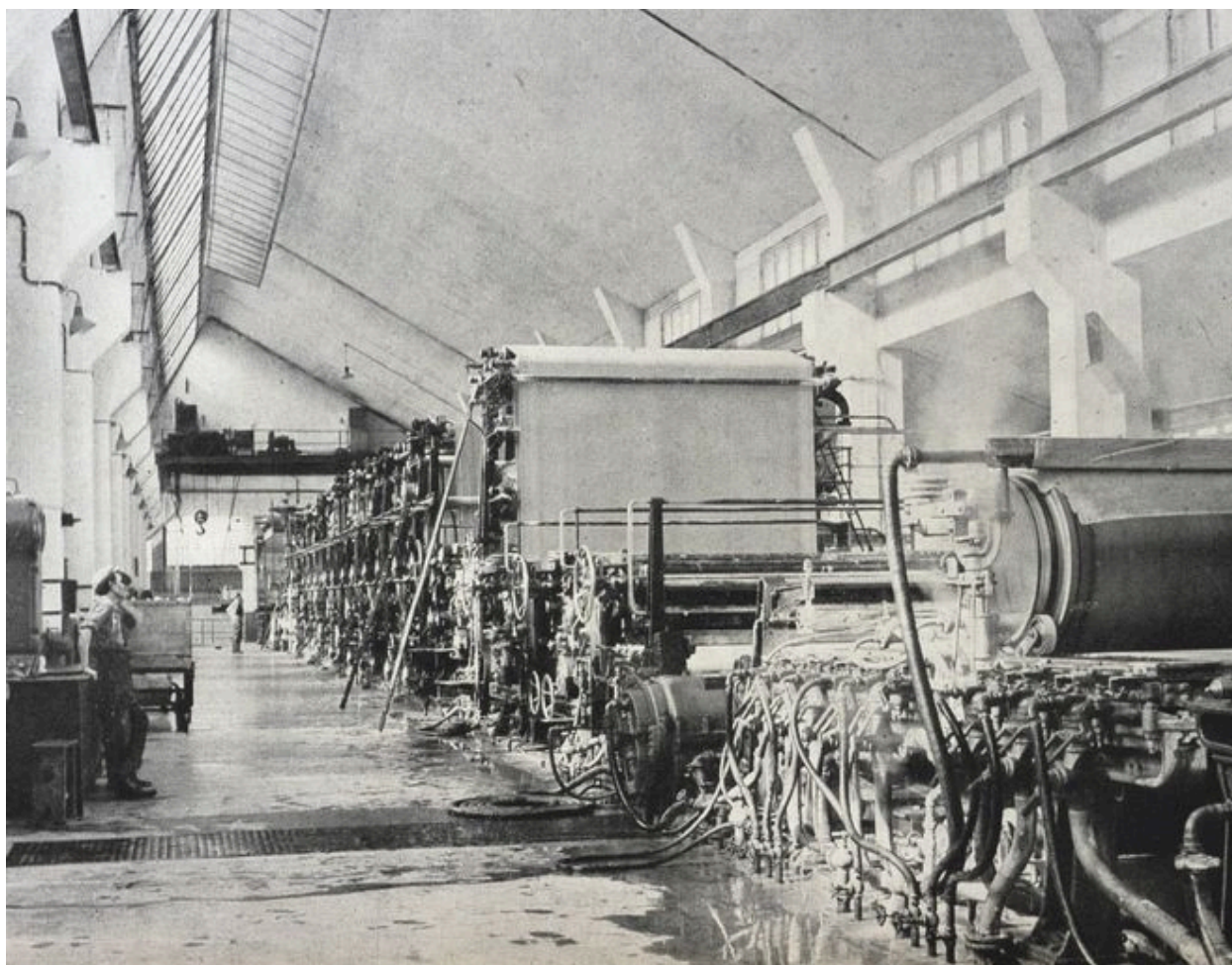
IVR22\_20056000266NUCAB

Auteur de l'illustration : Thierry Lefébure

(c) Région Hauts-de-France - Inventaire général

reproduction soumise à autorisation du titulaire des droits d'exploitation





Machine à papier numéro 1 datant de 1932 par Le Moulton (photographe), 1954.

Référence du document reproduit :

- **Pays de l'Oise, richesses et attraits [préface par Henri Besse et Francis Hamelin]. L'Opinion économique et financière. Édition illustrée. N° 19, décembre 1954.**

Pays de l'Oise, richesses et attraits [préface par Henri Besse et Francis Hamelin.] Paris : "l'Opinion économique et financière" ; (Coulommiers : impr. de Brodard et Taupin), 1954. *L'Opinion économique et financière*. Édition illustrée. N° 19, décembre 1954.

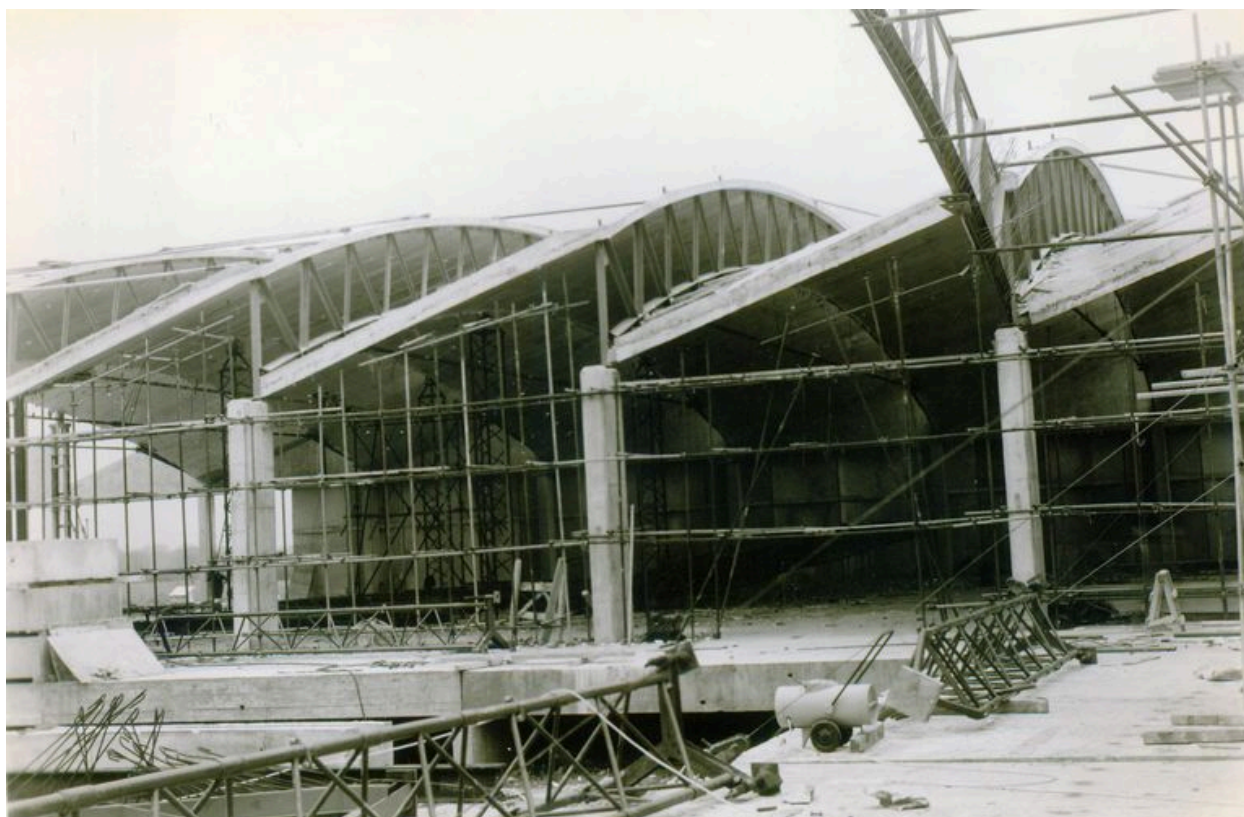
IVR22\_20056000267NUCAB

Auteur de l'illustration : Thierry Lefébure

(c) Région Hauts-de-France - Inventaire général

reproduction soumise à autorisation du titulaire des droits d'exploitation





Construction de la salle d'apprêt et de finition, 1960 (collection particulière).

IVR22\_20106003237NUCAB

Auteur de l'illustration : Clarisse Lorieux

(c) Région Hauts-de-France - Inventaire général ; (c) Département de l'Oise ; (c) Communauté de l'Agglomération Creilloise

reproduction soumise à autorisation du titulaire des droits d'exploitation



Vue aérienne de la papeterie vers le nord, 1995.

IVR22\_19956000881XA

Auteur de l'illustration : Sanson Aviation

(c) Ministère de la culture - Inventaire général ; (c) AGIR-Pic  
reproduction soumise à autorisation du titulaire des droits d'exploitation





Vue aérienne de la papeterie vers le sud, 1995.

IVR22\_19956000883X

Auteur de l'illustration : Sanson Aviation

(c) Ministère de la culture - Inventaire général ; (c) AGIR-Pic  
reproduction soumise à autorisation du titulaire des droits d'exploitation



Vue générale du site de la papeterie.

IVR22\_20106000569XA

Auteur de l'illustration : Thierry Lefébure

(c) Région Hauts-de-France - Inventaire général ; (c) Département de l'Oise ; (c) Communauté de l'Agglomération Creilloise

reproduction soumise à autorisation du titulaire des droits d'exploitation





Centrale vapeur.

IVR22\_20106000575XA

Auteur de l'illustration : Thierry Lefébure

(c) Région Hauts-de-France - Inventaire général ; (c) Département de l'Oise ; (c) Communauté de l'Agglomération Creilloise

reproduction soumise à autorisation du titulaire des droits d'exploitation



Quai de déchargement des matières premières.

IVR22\_20106000573XA

Auteur de l'illustration : Thierry Lefébure

(c) Région Hauts-de-France - Inventaire général ; (c) Département de l'Oise ; (c) Communauté de l'Agglomération Creilloise

reproduction soumise à autorisation du titulaire des droits d'exploitation





Quai de déchargement depuis le chemin de halage au bord de l'Oise.

IVR22\_20106000513NUCA

Auteur de l'illustration : Thierry Lefébure

(c) Région Hauts-de-France - Inventaire général ; (c) Département de l'Oise ; (c) Communauté de l'Agglomération Creilloise

reproduction soumise à autorisation du titulaire des droits d'exploitation



Détail de la toiture de la salle d'apprêt.

IVR22\_20106000580XA

Auteur de l'illustration : Thierry Lefébure

(c) Région Hauts-de-France - Inventaire général ; (c) Département de l'Oise ; (c) Communauté de l'Agglomération Creilloise

reproduction soumise à autorisation du titulaire des droits d'exploitation





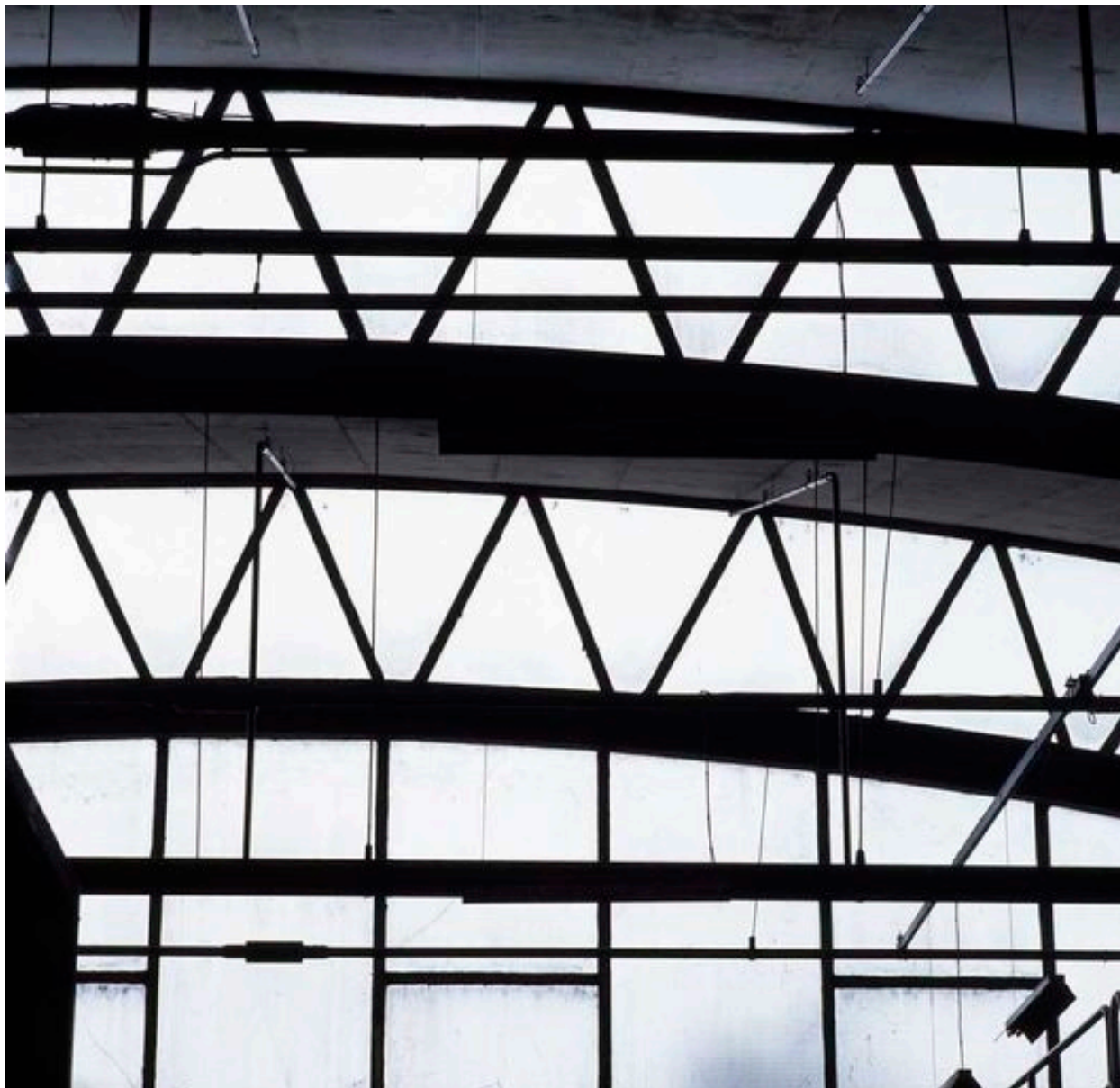
Intérieur de la salle d'apprêt et de finition qui abritait les machines à couper, à emballer et à emballer.

IVR22\_20106000578XA

Auteur de l'illustration : Thierry Lefébure

(c) Région Hauts-de-France - Inventaire général ; (c) Département de l'Oise ; (c) Communauté de l'Agglomération Creilloise

reproduction soumise à autorisation du titulaire des droits d'exploitation



Détail de la structure intérieure de la toiture.

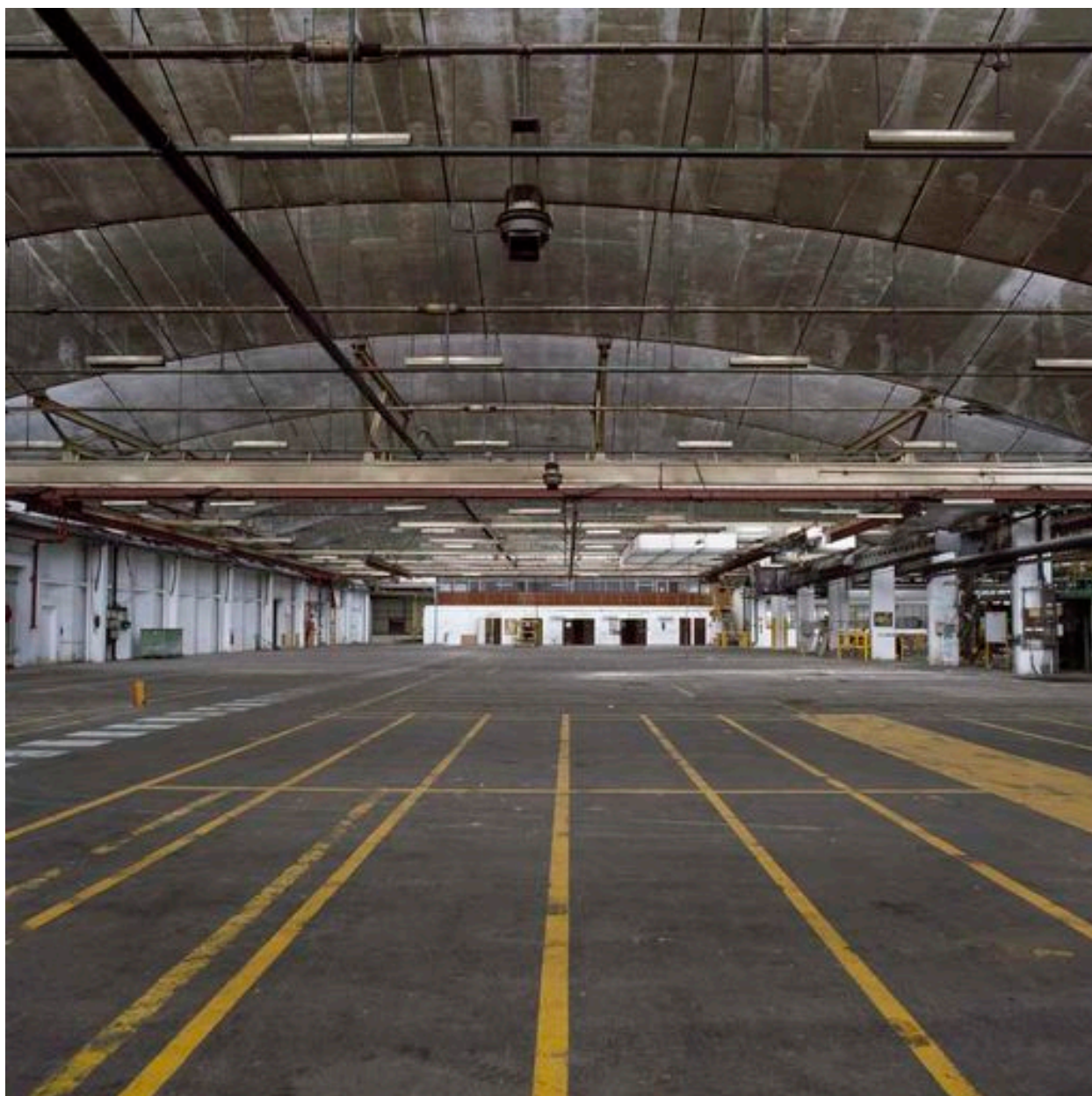
IVR22\_20106000582XA

Auteur de l'illustration : Thierry Lefébure

(c) Région Hauts-de-France - Inventaire général ; (c) Département de l'Oise ; (c) Communauté de l'Agglomération Creilloise

reproduction soumise à autorisation du titulaire des droits d'exploitation





Détail de la toiture de la salle d'apprêt.

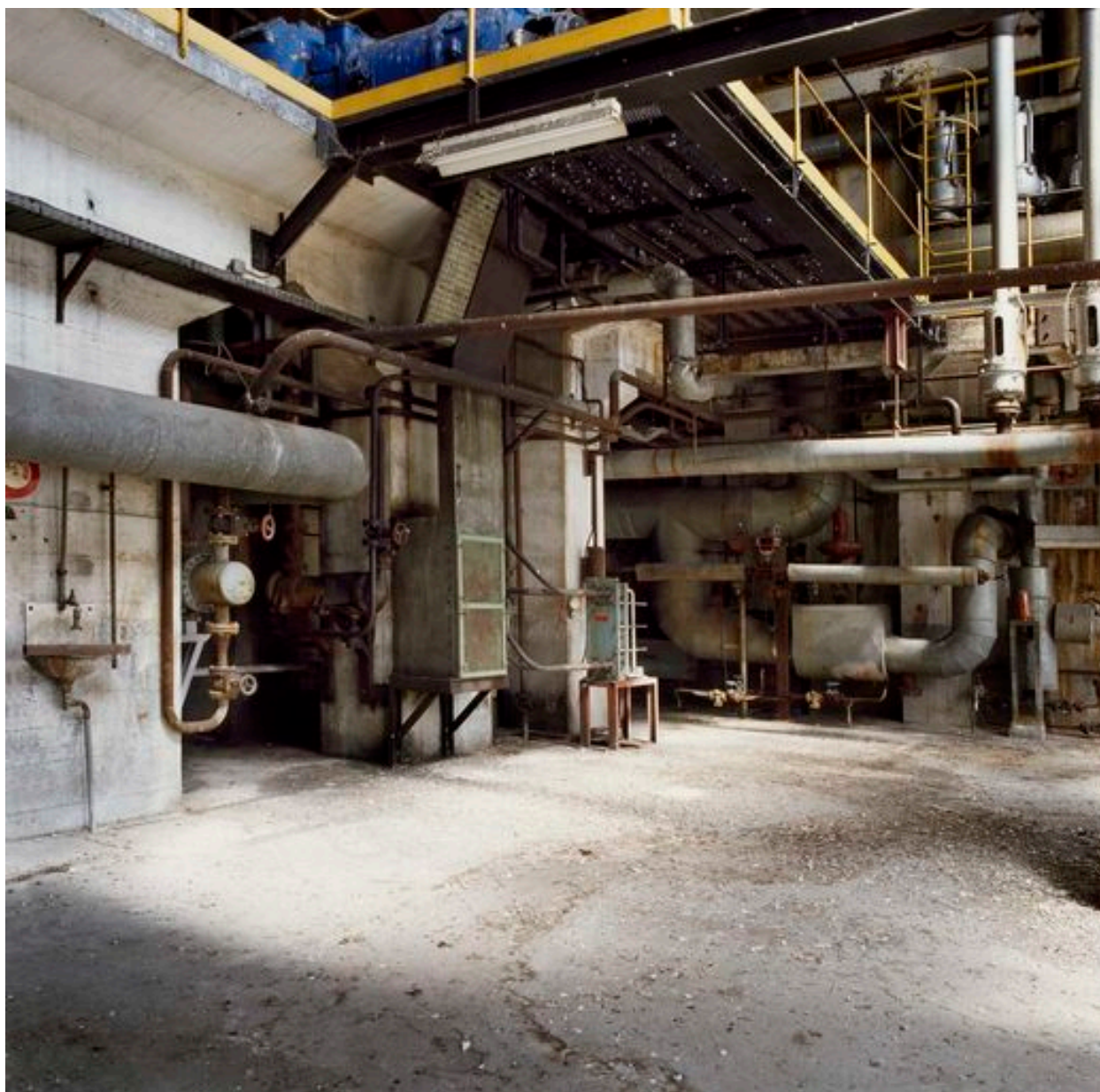
IVR22\_20106000873XA

Auteur de l'illustration : Thierry Lefébure

(c) Région Hauts-de-France - Inventaire général ; (c) Département de l'Oise ; (c) Communauté de l'Agglomération Creilloise

reproduction soumise à autorisation du titulaire des droits d'exploitation





Rez-de-chaussée de la centrale vapeur.

IVR22\_20106000583XA

Auteur de l'illustration : Thierry Lefébure

(c) Région Hauts-de-France - Inventaire général ; (c) Département de l'Oise ; (c) Communauté de l'Agglomération Creilloise

reproduction soumise à autorisation du titulaire des droits d'exploitation



Turbine et alternateurs au premier étage de la centrale.

IVR22\_20106000874NUCA

Auteur de l'illustration : Thierry Lefébure

(c) Région Hauts-de-France - Inventaire général ; (c) Département de l'Oise ; (c) Communauté de l'Agglomération Creilloise

reproduction soumise à autorisation du titulaire des droits d'exploitation





Plaque et logo du fabricant sur la turbine.

IVR22\_20106000586XA

Auteur de l'illustration : Thierry Lefébure

(c) Région Hauts-de-France - Inventaire général ; (c) Département de l'Oise ; (c) Communauté de l'Agglomération Creilloise

reproduction soumise à autorisation du titulaire des droits d'exploitation





Tableau de commande de la centrale.

IVR22\_20106000862XA

Auteur de l'illustration : Thierry Lefebure

(c) Région Hauts-de-France - Inventaire général ; (c) Département de l'Oise ; (c) Communauté de l'Agglomération Creilloise

reproduction soumise à autorisation du titulaire des droits d'exploitation



Chaudière au premier étage de la centrale.

IVR22\_20106000863XA

Auteur de l'illustration : Thierry Lefébure

(c) Région Hauts-de-France - Inventaire général ; (c) Département de l'Oise ; (c) Communauté de l'Agglomération Creilloise

reproduction soumise à autorisation du titulaire des droits d'exploitation





Paillasse au premier étage de la centrale.

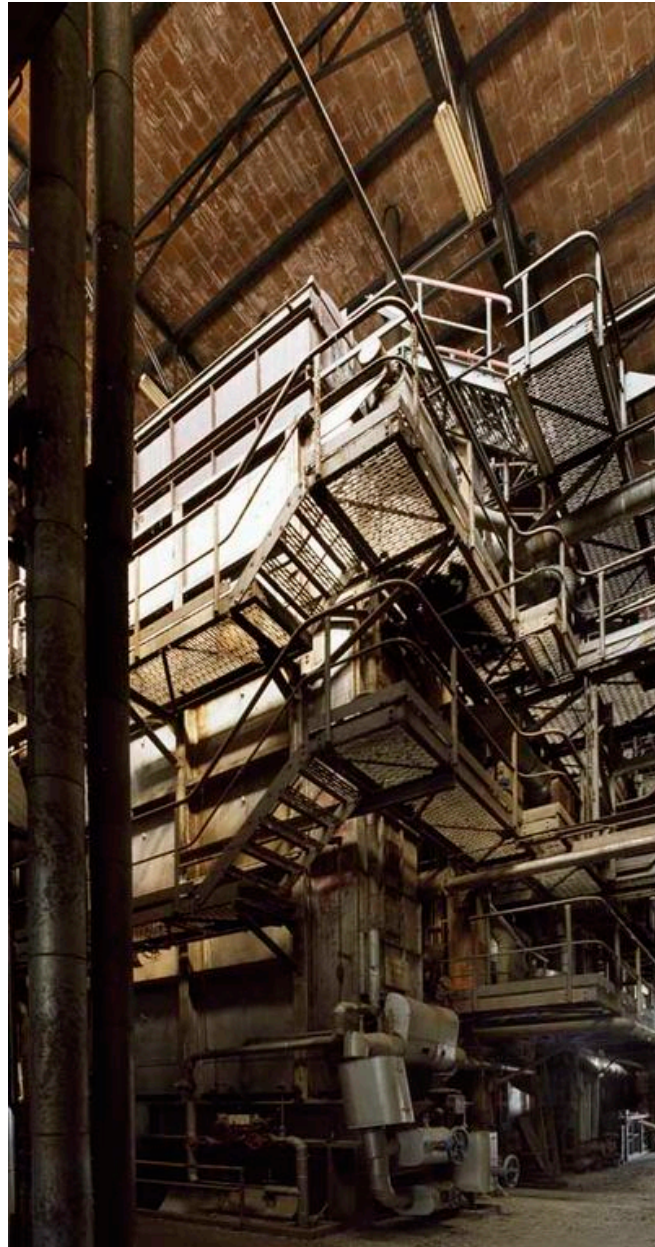
IVR22\_20106000864XA

Auteur de l'illustration : Thierry Lefébure

(c) Région Hauts-de-France - Inventaire général ; (c) Département de l'Oise ; (c) Communauté de l'Agglomération Creilloise

reproduction soumise à autorisation du titulaire des droits d'exploitation





Escalier de manutention autour d'une chaudière.

IVR22\_20106000875NUCA

Auteur de l'illustration : Thierry Lefébure

(c) Région Hauts-de-France - Inventaire général ; (c) Département de l'Oise ; (c) Communauté de l'Agglomération Creilloise

reproduction soumise à autorisation du titulaire des droits d'exploitation



Stockage des cylindres dans le magasin jouxtant les ateliers de fabrication.

IVR22\_20106000591XA

Auteur de l'illustration : Thierry Lefébure

(c) Région Hauts-de-France - Inventaire général ; (c) Département de l'Oise ; (c) Communauté de l'Agglomération Creilloise

reproduction soumise à autorisation du titulaire des droits d'exploitation





Cylindres stockés.

IVR22\_20106000593XA

Auteur de l'illustration : Thierry Lefébure

(c) Région Hauts-de-France - Inventaire général ; (c) Département de l'Oise ; (c) Communauté de l'Agglomération Creilloise

reproduction soumise à autorisation du titulaire des droits d'exploitation





Convoyeurs de pâte à papier reliés aux pulpeurs.

IVR22\_20106000595XA

Auteur de l'illustration : Thierry Lefébure

(c) Région Hauts-de-France - Inventaire général ; (c) Département de l'Oise ; (c) Communauté de l'Agglomération Creilloise

reproduction soumise à autorisation du titulaire des droits d'exploitation



Machine à papier Fourdrinier datant de 1932.

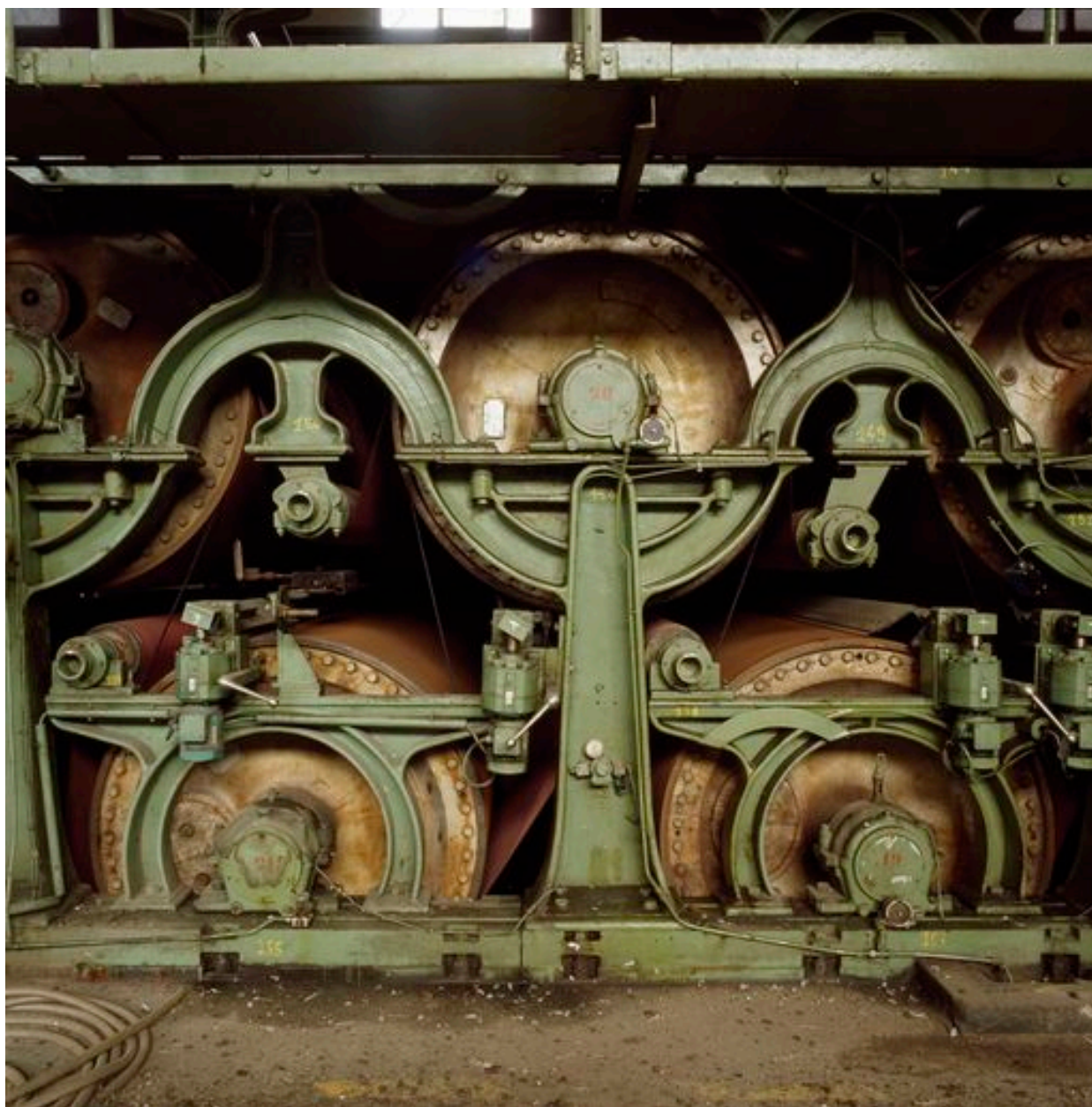
IVR22\_20106000871XA

Auteur de l'illustration : Thierry Lefébure

(c) Région Hauts-de-France - Inventaire général ; (c) Département de l'Oise ; (c) Communauté de l'Agglomération Creilloise

reproduction soumise à autorisation du titulaire des droits d'exploitation





Détail des cylindres de la machine à papier Fourdrinier.

IVR22\_20106000605XA

Auteur de l'illustration : Thierry Lefébure

(c) Région Hauts-de-France - Inventaire général ; (c) Département de l'Oise ; (c) Communauté de l'Agglomération Creilloise

reproduction soumise à autorisation du titulaire des droits d'exploitation



Enrouleuse de la machine à papier Allimand-Voith datant de 1962.

IVR22\_20106000614XA

Auteur de l'illustration : Thierry Lefébure

(c) Région Hauts-de-France - Inventaire général ; (c) Département de l'Oise ; (c) Communauté de l'Agglomération Creilloise

reproduction soumise à autorisation du titulaire des droits d'exploitation





Coupeuse Jagenberg.

IVR22\_20106000619XA

Auteur de l'illustration : Thierry Lefébure

(c) Région Hauts-de-France - Inventaire général ; (c) Département de l'Oise ; (c) Communauté de l'Agglomération Creilloise

reproduction soumise à autorisation du titulaire des droits d'exploitation



Ateliers de maintenance (chaudronnerie et mécanique).

IVR22\_20106000867XA

Auteur de l'illustration : Thierry Lefébure

(c) Région Hauts-de-France - Inventaire général ; (c) Département de l'Oise ; (c) Communauté de l'Agglomération Creilloise

reproduction soumise à autorisation du titulaire des droits d'exploitation





Anciens ateliers de maintenance.

IVR22\_20106000868XA

Auteur de l'illustration : Thierry Lefébure

(c) Région Hauts-de-France - Inventaire général ; (c) Département de l'Oise ; (c) Communauté de l'Agglomération Creilloise

reproduction soumise à autorisation du titulaire des droits d'exploitation

