

Hauts-de-France, Oise
Canly
22 rue du Jeu-d'Arc

Ancienne scierie Lecat Doraison, puis Catimel

Références du dossier

Numéro de dossier : IA60001074
Date de l'enquête initiale : 1990
Date(s) de rédaction : 1999
Cadre de l'étude : patrimoine industriel arrondissement de Compiègne
Degré d'étude : étudié

Désignation

Dénomination : scierie
Appellation : Lecat Doraison, Catimel
Parties constituantes non étudiées : atelier de fabrication, chaufferie, cheminée d'usine, logement patronal, logement d'ouvriers, cour, aire des matières premières, atelier de réparation

Compléments de localisation

Milieu d'implantation : en village
Références cadastrales : 1991. F 34, 35, 37, 38, 40, 41, 43, 47, 575, 584, 598, 599

Historique

Scierie construite au début du 20^e siècle pour l'entreprise Lecat Doraison. L'ensemble est acheté en 1924 par Jean Catimel puis cédé à son fils Edouard, dans les années 1930. Ce dernier fait agrandir le logement patronal en 1936. En 1942, la plupart des ateliers sont détruits dans un incendie. La reconstruction qui suit voit la surélévation de l'atelier de réparation et de l'ancienne conciergerie pour permettre le logement des ouvriers. C'est après cette époque que la chaufferie, avec sa machine à vapeur, est transformée en séchoir. A partir de 1962, Benoît Catimel poursuit l'exploitation de la scierie jusqu'en 1972, date de cessation d'activité. Les ateliers et hangars étaient toujours loués à plusieurs entreprises au moment de l'enquête. Avant 1930 : machine à vapeur de 150 ch. 1962 : plus de 20 salariés.

Période(s) principale(s) : 1^{er} quart 20^e siècle, 2^e quart 20^e siècle
Dates : 1936 (daté par tradition orale)

Description

Cheminée d'usine tronconique en brique haute de 22 m. Chaufferie construite en brique. Ateliers de fabrication en brique et essentage de planches ou essentage de tôle, couverture en tôle ondulée. Logement patronal en partie en brique à un étage carré et étage de comble, toit à croupe en ardoise, agrandi en parpaing de béton crépi, couvert en terrasse. Atelier de réparation et logement d'ouvriers attenant en brique, enduit de ciment, à un étage de comble, couvert d'une toiture à longs pans en tuile mécanique.

Éléments descriptifs

Matériau(x) du gros-oeuvre, mise en oeuvre et revêtement : brique ; béton ; essentage de planches ; essentage de tôle ; crépi ; parpaing de béton
Matériau(x) de couverture : tuile mécanique, tuile plate, ardoise, tôle ondulée
Étage(s) ou vaisseau(x) : 1 étage carré, étage de comble
Type(s) de couverture : terrasse ; toit à longs pans ; appentis ; pignon couvert ; croupe

Statut, intérêt et protection

Statut de la propriété : propriété privée

Références documentaires

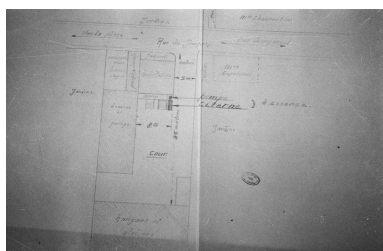
Documents d'archive

- AD Oise. Série M ; Mp 2433. **Commune de Canly**. 841-1935.

Documents figurés

- **Plan de la scierie Edouard Catimel, annexé à une demande de dépôt souterrain d'essence**, dessin, 1928 (AD Oise ; Mp 2440).
- **Aire de stockage des produits semi-finis avec la chaufferie et la cheminée d'usine à l'arrière-plan**, photographie, Benoît Catimel, vers 1930 (AP).
- **Etat des destructions après l'incendie de 1942**, photographie, Benoît Catimel, 1942 (AP).
- **L'atelier principal de sciage en cours de reconstruction après l'incendie de 1942**, photographie, Benoît Catimel, 1942 (AP).

Illustrations



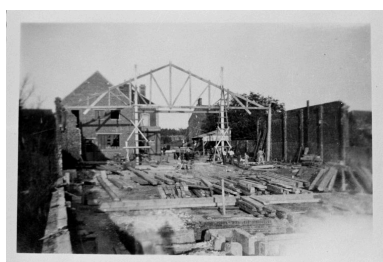
Plan de la scierie, annexé à une demande de dépôt souterrain d'essence en 1928 (AD Oise ; Mp 2440).
Phot. Bertrand Fournier
IVR22_19996001541ZB



Aire de stockage des produits semi-finis avec la chaufferie et la cheminée d'usine à l'arrière-plan, vers 1930 (AP).
Phot. Bertrand Fournier
IVR22_19996001458ZB



Etat des destructions après l'incendie de 1942 (AP).
Phot. Bertrand Fournier
IVR22_19996001456ZB



L'atelier principal de sciage en cours de reconstruction après l'incendie de 1942 (AP).
Phot. Bertrand Fournier
IVR22_19996001455ZB



Vue aérienne, en 1991.
Phot. Phot'R
IVR22_19916000149P



Atelier principal de sciage.
Phot. Bertrand Fournier
IVR22_19996001459Z



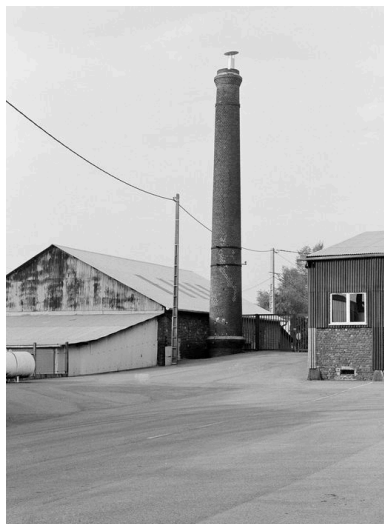
Atelier principal de sciage :
façade longitudinale sud.
Phot. Bertrand Fournier
IVR22_19996001467Z



Ateliers et cheminée d'usine.
Phot. Patrick Glotain
IVR22_19996001465Z



Ancienne conciergerie convertie
en atelier de réparation et
logements d'ouvriers à l'étage.
Phot. Bertrand Fournier
IVR22_19996001461Z



Chaufferie et cheminée d'usine.
Phot. Bertrand Fournier
IVR22_19996001468Z



Entrepôt industriel et
transporteur aérien.
Phot. Bertrand Fournier
IVR22_19996001471Z



Façade nord de l'ancienne
conciergerie, convertie en atelier de
réparation et logement d'ouvriers.
Phot. Patrick Glotain
IVR22_19996001464Z



Logement patronal : façade sur rue.
Phot. Bertrand Fournier
IVR22_19996001462Z



Logement patronal :
façade postérieure.
Phot. Patrick Glotain
IVR22_19996001460Z



Logement patronal : détail
de la partie édifiée en 1936.
Phot. Patrick Glotain
IVR22_19996001463Z

Dossiers liés

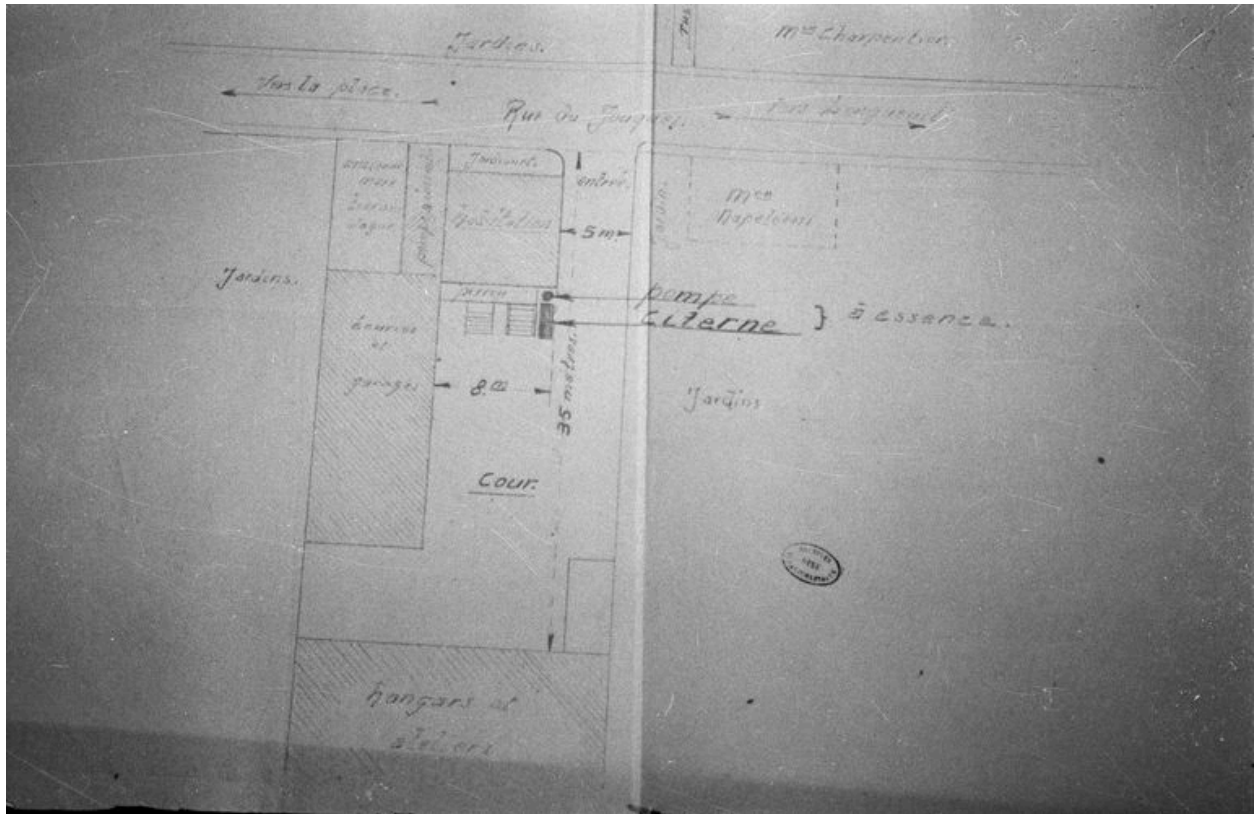
Dossiers de synthèse :

Le patrimoine industriel de l'arrondissement de Compiègne - dossier de présentation (IA60001168)

Oeuvre(s) contenue(s) :

Auteur(s) du dossier : Benoît Dufournier, Bertrand Fournier

Copyright(s) : (c) Région Hauts-de-France - Inventaire général



Plan de la scierie, annexé à une demande de dépôt souterrain d'essence en 1928 (AD Oise ; Mp 2440).

IVR22_19996001541ZB

Auteur de l'illustration : Bertrand Fournier

(c) Région Hauts-de-France - Inventaire général ; (c) Département de l'Oise - Archives départementales
reproduction soumise à autorisation du titulaire des droits d'exploitation



Aire de stockage des produits semi-finis avec la chaufferie et la cheminée d'usine à l'arrière-plan, vers 1930 (AP).

IVR22_19996001458ZB

Auteur de l'illustration : Bertrand Fournier

(c) Région Hauts-de-France - Inventaire général

reproduction soumise à autorisation du titulaire des droits d'exploitation



Etat des destructions après l'incendie de 1942 (AP).

IVR22_19996001456ZB

Auteur de l'illustration : Bertrand Fournier

(c) Région Hauts-de-France - Inventaire général

reproduction soumise à autorisation du titulaire des droits d'exploitation



L'atelier principal de sciage en cours de reconstruction après l'incendie de 1942 (AP).

IVR22_19996001455ZB

Auteur de l'illustration : Bertrand Fournier

(c) Région Hauts-de-France - Inventaire général

reproduction soumise à autorisation du titulaire des droits d'exploitation



Vue aérienne, en 1991.

IVR22_19916000149P

Auteur de l'illustration : Phot'R

(c) Ministère de la culture - Inventaire général ; (c) AGIR-Pic
reproduction soumise à autorisation du titulaire des droits d'exploitation



Atelier principal de sciage.

IVR22_19996001459Z

Auteur de l'illustration : Bertrand Fournier

(c) Région Hauts-de-France - Inventaire général

reproduction soumise à autorisation du titulaire des droits d'exploitation



Atelier principal de sciage : façade longitudinale sud.

IVR22_19996001467Z

Auteur de l'illustration : Bertrand Fournier

(c) Région Hauts-de-France - Inventaire général

reproduction soumise à autorisation du titulaire des droits d'exploitation



Ateliers et cheminée d'usine.

IVR22_19996001465Z

Auteur de l'illustration : Patrick Glotain

(c) Région Hauts-de-France - Inventaire général

reproduction soumise à autorisation du titulaire des droits d'exploitation



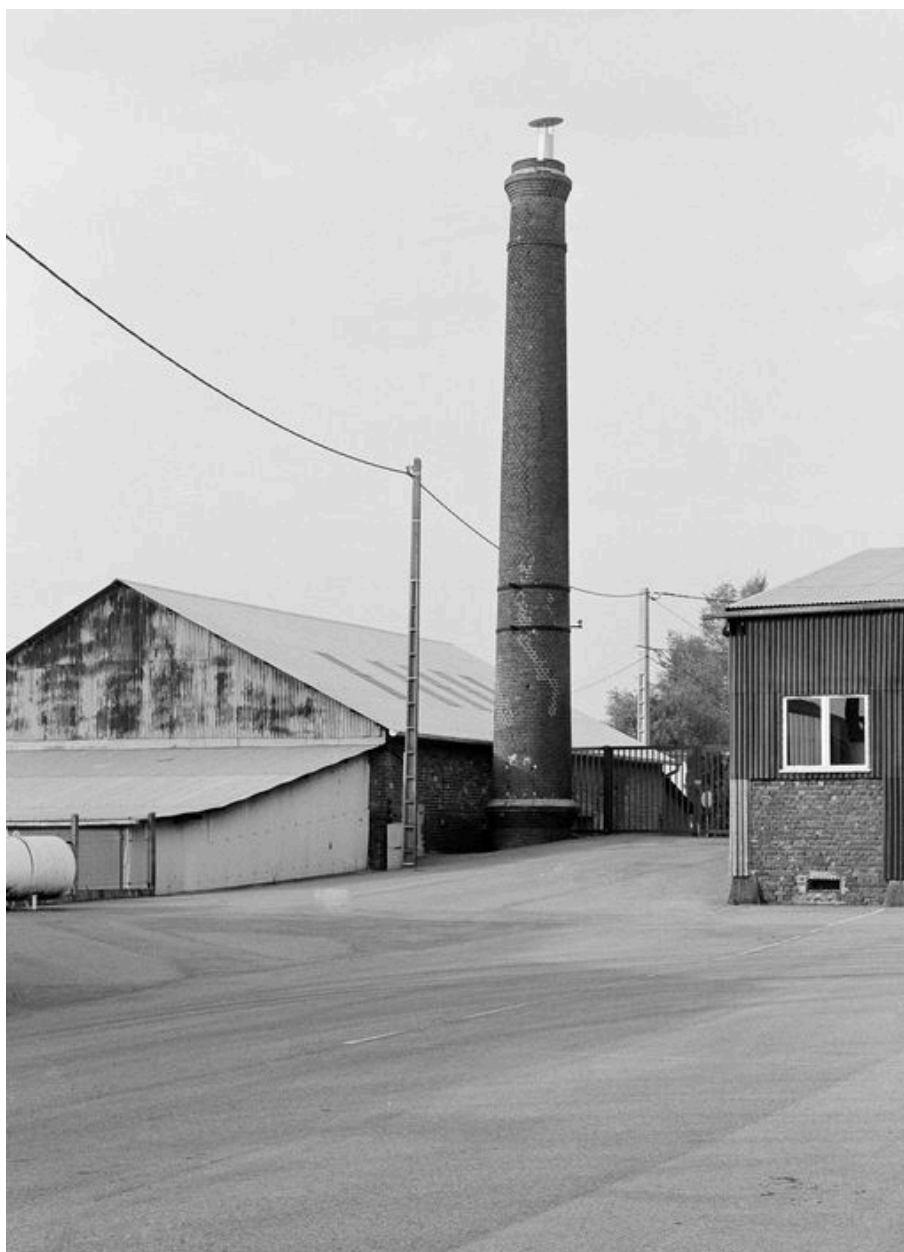
Ancienne conciergerie convertie en atelier de réparation et logements d'ouvriers à l'étage.

IVR22_19996001461Z

Auteur de l'illustration : Bertrand Fournier

(c) Région Hauts-de-France - Inventaire général

reproduction soumise à autorisation du titulaire des droits d'exploitation



Chaufferie et cheminée d'usine.

IVR22_19996001468Z

Auteur de l'illustration : Bertrand Fournier

(c) Région Hauts-de-France - Inventaire général

reproduction soumise à autorisation du titulaire des droits d'exploitation



Entrepôt industriel et transporteur aérien.

IVR22_19996001471Z

Auteur de l'illustration : Bertrand Fournier

(c) Région Hauts-de-France - Inventaire général

reproduction soumise à autorisation du titulaire des droits d'exploitation



Façade nord de l'ancienne conciergerie, convertie en atelier de réparation et logement d'ouvriers.

IVR22_19996001464Z

Auteur de l'illustration : Patrick Glotain

(c) Région Hauts-de-France - Inventaire général

reproduction soumise à autorisation du titulaire des droits d'exploitation



Logement patronal : façade sur rue.

IVR22_19996001462Z

Auteur de l'illustration : Bertrand Fournier

(c) Région Hauts-de-France - Inventaire général

reproduction soumise à autorisation du titulaire des droits d'exploitation



Logement patronal : façade postérieure.

IVR22_19996001460Z

Auteur de l'illustration : Patrick Glotain

(c) Région Hauts-de-France - Inventaire général

reproduction soumise à autorisation du titulaire des droits d'exploitation



Logement patronal : détail de la partie édifée en 1936.

IVR22_19996001463Z

Auteur de l'illustration : Patrick Glotain

(c) Région Hauts-de-France - Inventaire général

reproduction soumise à autorisation du titulaire des droits d'exploitation