

Hauts-de-France, Nord
Pont-à-Marcq
Partie de Molpas
45 avenue du Général-de-Gaulle

Usine de produits photographiques et cinématographiques S.A. L'industrie photographique, puis Agfa-Gevaert

Références du dossier

Numéro de dossier : IA59001531
Date de l'enquête initiale : 1994
Date(s) de rédaction : 1994, 2022
Cadre de l'étude : patrimoine industriel
Degré d'étude : étudié

Désignation

Dénomination : usine de produits photographiques et cinématographiques
Appellation : S.A. L'industrie photographique, Agfa-Gevaert
Parties constituantes non étudiées : atelier de fabrication, bureau, cour, cheminée d'usine, magasin industriel, infirmerie, château d'eau, cantine, logement, chaufferie

Compléments de localisation

Milieu d'implantation : en écart
Réseau hydrographique : Rivière de la Petite Marque
Références cadastrales : 2016, AD, 104, 105, 106, 107, 113, 114, 117. (Parcelles principales)

Historique

Si le premier film en couleurs apparaît timidement au lendemain de la Première Guerre mondiale, c'est en 1932 que l'américain Herbert Thomas Kalmus met au point la caméra qui permet de filmer en couleurs : la caméra Technicolor trichrome. Ce procédé, et le vaste débouché qu'il promet notamment auprès de l'industrie cinématographique, concourent au développement rapide d'usines de produits photographiques. C'est dans ce contexte qu'en 1935, la SA Union Bancaire du Nord au capital de 60 millions de francs représentée par MM. Pierre Bourlet, banquier, et Pierre Thiriez, industriel de Lille, sollicite auprès de la préfecture l'établissement d'une usine de produits photographiques à Pont-à-Marcq, sous la raison sociale "Société anonyme l'industrie photographique" qui est une filiale de la Société Gevaert de Mortsel, située dans la banlieue d'Anvers et fondée en 1894.

L'usine de Pont-à-Marcq s'installe en 1936 sur un vaste terrain dégagé qui présente l'intérêt d'être situé à la verticale d'une nappe phréatique dont l'eau, d'une grande pureté, est primordiale pour ce type d'activité. Les plans de l'usine sont établis par René Doutrelong (1891-1972), prolifique architecte lillois à qui l'on doit de nombreuses constructions Art-déco dans la région.

Deux vantaux ornés de verrières en grisaille, éléments probables d'une des baies des bureaux avant leur agrandissement, sont entreposés dans la menuiserie. Ils sont signés "E. Lesage Dec." désignant peut-être l'atelier des maîtres-verriers David et Lesage qui exerçaient dans les années 1930, rue des Poissonceaux à Lille.

Les constructions s'échelonnent sur plusieurs années. En 1936 sont érigés les bureaux, habitations, réfectoires, chaufferie et cheminée. Cette dernière, construite selon le système Léon Monnoyer par l'assemblage d'éléments circulaires préfabriqués, haute de 50 m, intégrait un réservoir de 200 m³ situé à 30 m du sol.

Les deux ateliers de fabrication sont construits en 1937, date à laquelle l'usine est opérationnelle. Elle fabrique alors des acétates de cellulose et du celluloid. Ce dernier est réalisé par dissolution dans un mélange d'alcool et d'éther de nitrocellulose fournie par les Poudreries de l'Etat.

En 1964, la société Gevaert fusionne avec la société allemande Agfa, acronyme d'«Actiengesellschaft für Anilin-Fabrication» (Société par actions pour la fabrication de l'aniline, raison sociale depuis 1897 de la fabrique de colorants créée Paul Mendelssohn Bartholdy et Carl Alexander von Martius en 1867 à Berlin-Rummelsburg). Elle prend alors le nom d'Agfa-Gevaert.

Les bureaux et logements sont agrandis et la chaufferie modifiée en 1951. Entre 1964 et 1984, la société, en forte expansion, double sa surface bâtie, essentiellement par l'édification de magasins industriels.

La concurrence avec la société américaine Kodak conduit l'entreprise à diversifier sa production : en 1991, la SA Agfa-Gevaert élabore des produits chimiques pour l'industrie du papier, les arts graphiques, la photographie, la photogravure et des produits chimiques pour des procédés d'impression directe sans négatif. Mais déjà l'entreprise est en déclin.

La cheminée est abattue en 2012.

La baisse du marché de l'impression offset contraint Agfa-Gevaert à fermer le site de Pont-à-Marcq en novembre 2020. En 2022, l'ensemble du site est la propriété de la Communauté de communes du Pévèle-Carembault. Les bâtiments d'origine sont en attente de reconversion et devraient être conservés.

L'entreprise employait 165 personnes à ses débuts, 530 vers 1950, 1000 en 1980 et 175 à sa fermeture en 2020.

Période(s) principale(s) : 2e quart 20e siècle, 3e quart 20e siècle (), 4e quart 20e siècle ()

Dates : 1936 (daté par source), 1937 (daté par source), 1951 (daté par source)

Auteur(s) de l'oeuvre : René Doutrelong (architecte, attribution par source), E. Boulanger (maître verrier, signature),

Etablissements Duvant (fabricant, signature), E. Lesage (peintre-verrier, signature)

Personne(s) liée(s) à l'histoire de l'oeuvre : Union Bancaire du Nord, Monnoyer Léon (attribution par travaux historiques)

Description

L'usine est implantée à l'est de la commune de Pont-à-Marcq sur un terrain vierge de 17 hectares, au sud de la RD 2549 (Boulevard du Général De Gaulle). Son extension vers le sud est quasi constante depuis sa création, en 1936, avec un doublement de la surface bâtie entre 1970 et 1980, qui atteint alors 4,5 hectares. L'ensemble d'origine est d'une grande qualité architecturale, d'inspiration Art-Déco rappelant le style Paquebot, avec ses escaliers de distribution extérieurs, ses terrasses...

Le bâtiment en front de rue, rassemblant **bureaux et logements** (E), compte 7 travées (5 à l'origine). Les murs sont en pans de béton armé et brique. L'édifice comprend un sous-sol et deux étages sur un rez-de-chaussée surélevé. Il est couvert de terrasses. Le premier niveau était dévolu aux services administratifs, tandis que les étages accueillait les logements de fonction du directeur, à l'ouest, et du sous-directeur à l'est. La travée centrale, en légère avancée, est encadrée de baies verticales. Un degré droit rentrant donne accès aux bureaux comme aux logements. Il est surmonté d'une loggia au premier étage et d'une porte-fenêtre au second, toutes deux munies d'un garde-corps en ferronnerie. Deux travées, rajoutées à l'ouest, afin d'agrandir la surface du logement du directeur et de lui offrir un accès individuel par un escalier extérieur maçonné à cage ouverte et à travées droites superposées, casse la symétrie d'origine. Lors de la visite en 2022, une maquette en bois vernissé du bâtiment (après son extension), était entreposée dans la cave du bâtiment.

Le **réfectoire** (C) et les **bureaux** (D) sont situés en front de rue à l'est du bâtiment précédent auquel ils sont reliés aujourd'hui par un hall d'accueil (V7), édifice d'un étage, en béton et brique couvert d'une terrasse.

Les deux **ateliers de fabrication d'origine** (G et H), de même modénature et de dimensions équivalentes (73 m sur 34 pour 13 m de hauteur) sont, depuis 1970, reliés par l'atelier de conditionnement, bâtiment de hauteur équivalente (AH). Construits en pans de béton armé et brique en remplissage, ils comptent deux étages et sont couverts de terrasses. Les niveaux sont distribués par deux tours d'escalier demi-hors-œuvre situées au nord-ouest des deux bâtiments (G et H) et d'une troisième, plus haute, abritant le monte-charge, à l'angle sud-est de l'atelier de fabrication sud (H). L'élévation nord, de l'atelier de fabrication nord (G) est ordonnancée et comprend de larges baies horizontales (occultées). Le béton brut des trumeaux y alterne avec la brique de parement ou des moulures toriques verticales. Elle est flanquée en son milieu d'un escalier maçonné en béton armé, à cage ouverte et à volées droites superposées desservant les deux étages et la terrasse. A l'exception du rez-de-chaussée, l'élévation sud de l'atelier de fabrication sud (H) est aveugle, probablement à la suite de travaux consécutifs à un changement de production. Ces deux ateliers n'ont pu être visités (hormis le rez-de-chaussée de l'atelier H) en raison de l'obscurité qui y régnait.

Présente également dès l'origine de l'entreprise mais modifiée par la suite, la **chaufferie** (A), est un bâtiment en rez-de-chaussée en béton armé et de plan rectangulaire (25m sur 32). L'élévation principale (nord) est ordonnancée : la partie centrale, en légère avancée, accueille l'entrée. Celle-ci est surmontée de 4 étroites baies verticales, encadrées, de part et d'autres des ressauts, de 5 baies verticales à meneaux en béton. Les autres élévations, bien que différentes, sont dans le même esprit (baies verticales, meneaux en béton etc...) L'édifice est couvert d'une terrasse. L'intérieur révèle une structure composée de poteaux et de poutres en béton armé. Lors de l'étude, en 2022, un moteur des Ets Duvant (Valenciennes, Nord) de 1978 était encore présent.

Le **magasin aux produits chimiques** (AD) s'élève sur deux niveaux. Il est construit en brique et pan de fer. La structure porteuse est composée de poutres en béton supportées par des piles en brique et des piliers métalliques L'étage révèle

une charpente métallique en sheds et des chéneaux intérieurs en bois supportés par des piliers en treillis métalliques ou de profil en I.

La **menuiserie** se compose de deux bâtiments maçonnés, en rez-de-chaussée et couverts d'une terrasse : le bureau de fabrication et l'atelier de fabrication (F et I) sont reliés par un hangar à ferme métallique (L) dévolu au stockage du bois. Si la distinction de ces trois éléments est lisible sur cour, la partie sur rue les réunit derrière une même élévation, le pignon nord du magasin au bois ayant a posteriori été fermé. Lors de la visite, en 2022, les deux vantaux de la baie principale des bureaux (?) y étaient entreposés. Ils sont décorés d'une verrière en grisaille représentant l'usine en vue cavalière et portent la mention "E. Lesage dec."

La plupart des autres bâtiments, de construction récente, est constituée de magasins industriels à structure et bardage métalliques.

Éléments descriptifs

Matériau(x) du gros-oeuvre, mise en oeuvre et revêtement : brique ; béton, pan de béton armé ; acier revêtement

Étage(s) ou vaisseau(x) : 2 étages carrés

Couvrements : béton en couvrement ; charpente métallique apparente ; charpente métallique apparente

Élévations extérieures : élévation ordonnancée

Type(s) de couverture : terrasse, toit à longs pans

Escaliers : escalier de distribution extérieur : escalier droit, cage ouverte, en maçonnerie

Autres organes de circulations : monte-charge

Énergies : énergie électrique : achetée

Typologies et état de conservation

État de conservation : établissement industriel désaffecté

Décor

Techniques : vitrail

Représentations : représentation non figurative

Précision sur les représentations :

Verrière en grisaille de style Art-déco représentant l'usine en vue cavalière et formant initialement les 2 vantaux d'une des baies des bureaux (?) déposée à une date inconnue.

Entreposée dans la menuiserie, en mauvais état, elle est signée "E. Lesage Dec.", peut-être de l'atelier des maîtres-verriers David et Lesage, qui officiaient dans les années 1930, rue des Poissonceaux à Lille.

Statut, intérêt et protection

Pour des raisons de sécurité, la visite du site n'avait pas été possible lors de l'étude du patrimoine industriel de la commune en 1988. La fermeture de l'usine Agfa-Gevaert en 2020 et son rachat par propriété de la Communauté de communes Pévèle Carembault a permis au service de l'Inventaire d'y réaliser une mission photographique des bâtiments historiques et d'avoir accès aux archives entreposées dans un magasin industriel.

Éléments remarquables : atelier de fabrication

Statut de la propriété : propriété privée

Références documentaires

Documents d'archive

- **Union Bancaire du Nord, installation d'une fabrique de celluloid, 1935**
Union Bancaire du Nord, installation d'une fabrique de celluloid, 1935 (AD Nord, M 417/15432)
AD Nord : M 417/15432
- **Fonds Agfa-Gevaert**
Fonds Agfa-Gevaert, Communauté de communes Pévèle-Carembault
Communauté de communes Pévèle-Carembault : non coté

Documents figurés

- **Vue aérienne oblique des Établissements Gevaert vers 1950**

Vue aérienne oblique des Établissements Gevaert vers 1950, La Pie-Service aérien

Bibliographie

- **GAMBLIN André. Images du Nord. In la Revue géographique et industrielle de France. Hommes et Terres du Nord, 1964.**
 GAMBLIN André. **Images du Nord.** In *la Revue géographique et industrielle de France. Hommes et Terres du Nord.* Paris : la Revue géographique et industrielle de France / Tours : Impr. Mame, 1964.
 Nouvelle série, n° 28. — Numéro spécial de «La Revue Géographique et Industrielle de France». p. 183.

Illustrations

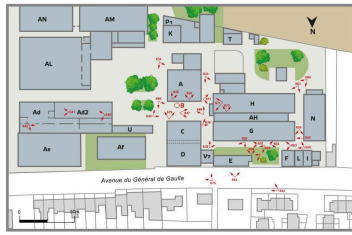


PONT-À-MARCOQ.
 Usine de produits photographiques et cinématographiques S.A.
 L'industrie photographique, puis Agfa-Gevaert.
 Plan général. Restitution 2022, d'après plan de 1989.

LÉGENDE

A Ouvrière - 1928	AM Bâtiment de conditionnement - 1973	AK Sûreté - 2003/2008
AL Ancien parking (avant 1989)	AN Régions Centre (cartographie) - 1978	AL Ancien (Molpas) - 1928/1927
AO Cheminée - Chimie (avant 1989) - 1928	AO Démontage papier (D.E.P. F48 E) - 1989	W Bureau services généraux - 1963/1965
C Bâtiments - Chimie - 1928	AO Démontage papier (D.E.P. F48 E) - 1989/1993	W Hall d'arrivée - 1965
D Bâtiments - 1928	AO Démontage papier (D.E.P. F48 E) - 1970	W Hangar à déchets papier (avant 1989)
E Bâtiments - Chimie - 1928	AO Régions Centre (S.A. Gevaert) - 1971	W Bâtiment à déchets papier (avant 1989)
F Bâtiments de fabrication - 1927	AO Régions Centre (S.A. Gevaert) - 1973/1984	W Incinérateur (avant 1989/1992)
G Bâtiments de fabrication - 1927	AO Régions Centre (S.A. Gevaert) - 1980	W Park-Service
H Bâtiments de fabrication - 1927	AO Ancien (Molpas) - 1928	
I Bâtiments - 1928	AO Ancien (Molpas) - 1928/1927	
J Bâtiments - 1928	AO Ancien (Molpas) - 1928/1927	
K Bâtiments - 1928	AO Ancien (Molpas) - 1928/1927	
L Bâtiments - 1928	AO Ancien (Molpas) - 1928/1927	
M Bâtiments - 1928	AO Ancien (Molpas) - 1928/1927	
N Bâtiments - 1928	AO Ancien (Molpas) - 1928/1927	
O Bâtiments - 1928	AO Ancien (Molpas) - 1928/1927	
P Bâtiments - 1928	AO Ancien (Molpas) - 1928/1927	
Q Bâtiments - 1928	AO Ancien (Molpas) - 1928/1927	
R Bâtiments - 1928	AO Ancien (Molpas) - 1928/1927	
S Bâtiments - 1928	AO Ancien (Molpas) - 1928/1927	
T Bâtiments - 1928	AO Ancien (Molpas) - 1928/1927	
U Bâtiments - 1928	AO Ancien (Molpas) - 1928/1927	
V Bâtiments - 1928	AO Ancien (Molpas) - 1928/1927	
W Bâtiments - 1928	AO Ancien (Molpas) - 1928/1927	
X Bâtiments - 1928	AO Ancien (Molpas) - 1928/1927	
Y Bâtiments - 1928	AO Ancien (Molpas) - 1928/1927	
Z Bâtiments - 1928	AO Ancien (Molpas) - 1928/1927	

PONT-À-MARCOQ.
 Usine de produits photographiques et cinématographiques S.A.
 L'industrie photographique, puis Agfa-Gevaert.
 Plan avec prises de vues.



LÉGENDE

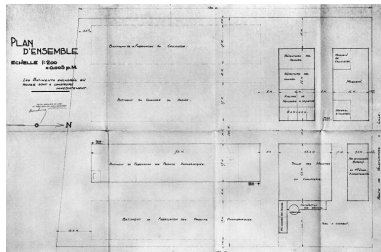
A Ouvrière - 1928	AM Bâtiment de conditionnement - 1973	AK Sûreté - 2003/2008
AL Ancien parking (avant 1989)	AN Régions Centre (cartographie) - 1978	AL Ancien (Molpas) - 1928/1927
AO Cheminée - Chimie (avant 1989) - 1928	AO Démontage papier (D.E.P. F48 E) - 1989	W Bureau services généraux - 1963/1965
C Bâtiments - Chimie - 1928	AO Démontage papier (D.E.P. F48 E) - 1989/1993	W Hall d'arrivée - 1965
D Bâtiments - 1928	AO Démontage papier (D.E.P. F48 E) - 1970	W Hangar à déchets papier (avant 1989)
E Bâtiments - Chimie - 1928	AO Régions Centre (S.A. Gevaert) - 1971	W Bâtiment à déchets papier (avant 1989)
F Bâtiments de fabrication - 1927	AO Régions Centre (S.A. Gevaert) - 1973/1984	W Incinérateur (avant 1989/1992)
G Bâtiments de fabrication - 1927	AO Régions Centre (S.A. Gevaert) - 1980	W Park-Service
H Bâtiments de fabrication - 1927	AO Ancien (Molpas) - 1928	
I Bâtiments - 1928	AO Ancien (Molpas) - 1928/1927	
J Bâtiments - 1928	AO Ancien (Molpas) - 1928/1927	
K Bâtiments - 1928	AO Ancien (Molpas) - 1928/1927	
L Bâtiments - 1928	AO Ancien (Molpas) - 1928/1927	
M Bâtiments - 1928	AO Ancien (Molpas) - 1928/1927	
N Bâtiments - 1928	AO Ancien (Molpas) - 1928/1927	
O Bâtiments - 1928	AO Ancien (Molpas) - 1928/1927	
P Bâtiments - 1928	AO Ancien (Molpas) - 1928/1927	
Q Bâtiments - 1928	AO Ancien (Molpas) - 1928/1927	
R Bâtiments - 1928	AO Ancien (Molpas) - 1928/1927	
S Bâtiments - 1928	AO Ancien (Molpas) - 1928/1927	
T Bâtiments - 1928	AO Ancien (Molpas) - 1928/1927	
U Bâtiments - 1928	AO Ancien (Molpas) - 1928/1927	
V Bâtiments - 1928	AO Ancien (Molpas) - 1928/1927	
W Bâtiments - 1928	AO Ancien (Molpas) - 1928/1927	
X Bâtiments - 1928	AO Ancien (Molpas) - 1928/1927	
Y Bâtiments - 1928	AO Ancien (Molpas) - 1928/1927	
Z Bâtiments - 1928	AO Ancien (Molpas) - 1928/1927	



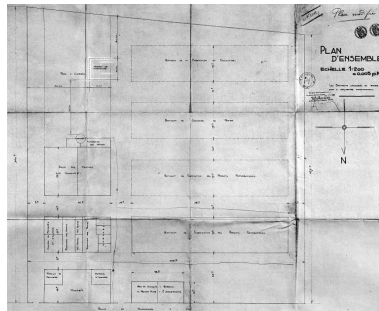
Extrait du plan cadastral (vers 1980) montrant l'implantation de l'usine et l'ajout récent de nouveaux bâtiments (hachurés en noir).
 Phot. Pierre Thibaut
 IVR32_20225900628NUCA

Plan général d'après un plan de 1989 (Voir Infra, image n° IVR32_20225900629NUCA)
 Dess. Eddy Stein
 IVR32_20225901024NUD

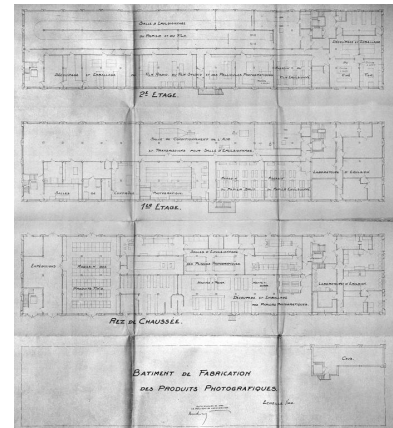
Détail du plan précédent figurant les angles de prises de vue.
 Dess. Eddy Stein
 IVR32_20225901025NUD



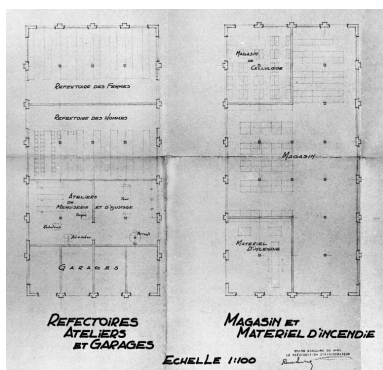
Plan d'ensemble. Projet (sans date).
 Phot. Olivier Marlard
 IVR31_19945900141X



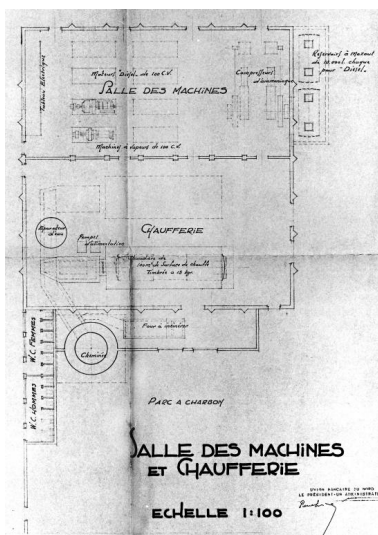
Plan d'ensemble du 28 juin 1935 (projet).
 Phot. Olivier Marlard
 IVR31_19945900106V



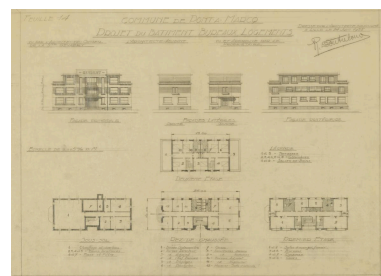
Plans des sous-sol, rez-de-chaussée, premier et second étage du bâtiment de fabrication de produits photographiques (sans date).
 Phot. Olivier Marlard
 IVR31_19945900105V



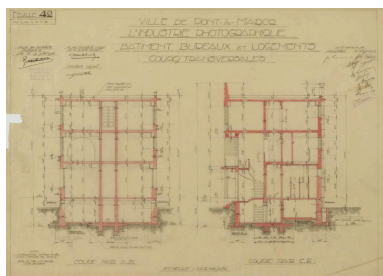
Plan des réfectoires, ateliers et garage et plan des magasins et du local du matériel d'incendie (sans date).
 Phot. Olivier Marlard
 IVR31_19945900142X



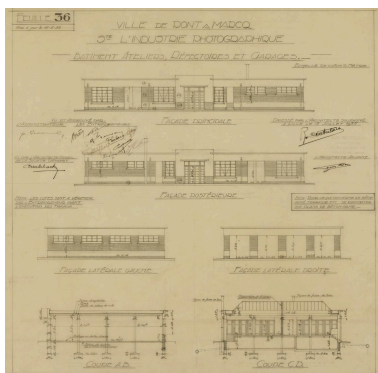
Plan de la salle de chaufferie et des machines (sans date).
 Phot. Olivier Marlard
 IVR31_19945900143X



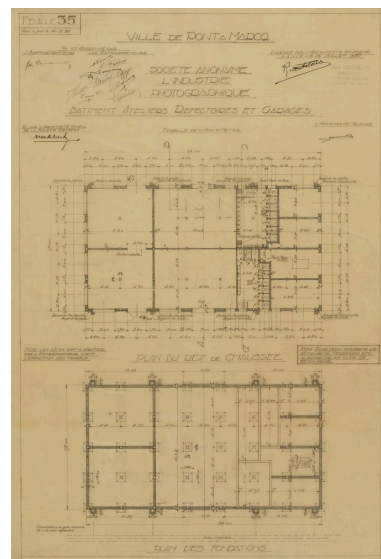
Projet du bâtiment bureaux et logements. plans des niveaux, élévations. Plan n°14 dressé par l'architecte René Doutrelong le 24 juin 1935.
 Phot. Pierre Thibaut,
 Autr. René Doutrelong
 IVR32_20225900630NUCA



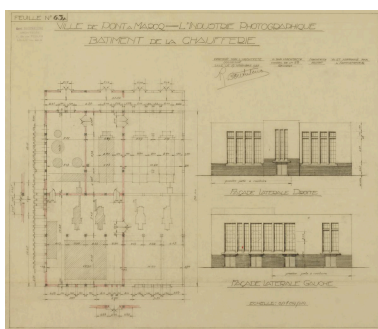
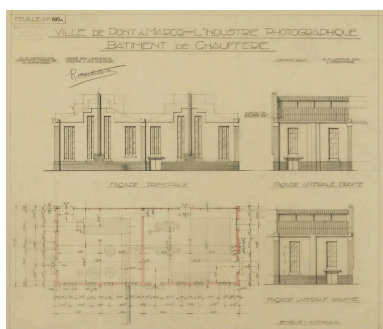
Bâtiment bureaux et logements, coupes transversales. Plan n°42 dressé par l'architecte René Doutrelong le 19 juillet 1935.
 Phot. Pierre Thibaut,
 Autr. René Doutrelong
 IVR32_20225900621NUCA



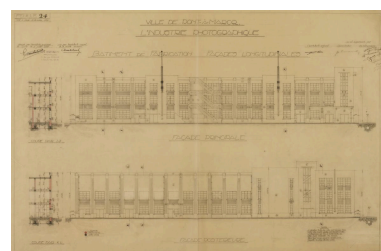
Bâtiment ateliers, réfectoires et garages. Elévations, coupes. Plan n° 36 dressé par l'architecte René Doutrelong le 15 mai 1936.
 Phot. Pierre Thibaut,
 Phot. René Doutrelong
 IVR32_20225900623NUCA



Bâtiment ateliers, réfectoires et garages. Plans du rez-de-chaussée et des fondations. Plan n°35 dressé par l'architecte René Doutrelong et mis à jour le 14 mai 1936.
 Phot. Pierre Thibaut,
 Autr. René Doutrelong
 IVR32_20225900622NUCA

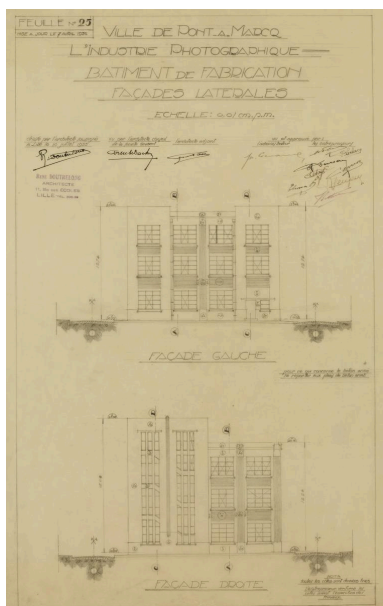


La chaufferie. Coupe, élévations. Plan n° 63a (projet) dressé par



Bâtiment de fabrication, coupes et élévations principale et postérieure. La chaufferie. Plan n°24 dressé

La chaufferie. Coupe, élévations. Plan n° 60a (projet) dressé par l'architecte René Doutrelong le 24 octobre 1935.
Phot. Pierre Thibaut,
Autr. René Doutrelong
IVR32_20225900619NUCA



Façades latérales du bâtiment de fabrication. Plan n°25 dressé par l'architecte René Doutrelong, mis à jour le 7 avril 1936.
Phot. Pierre Thibaut,
Autr. René Doutrelong
IVR32_20225900608NUCA



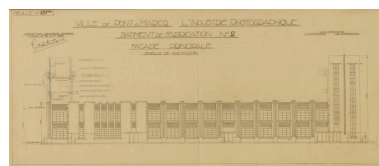
Facade postérieure du bâtiment de fabrication (projet ?). Plan n°128, sans auteur, sans date.
Phot. Pierre Thibaut
IVR32_20225900613NUCA

l'architecte René Doutrelong le 19 novembre 1935.
Phot. Pierre Thibaut,
Autr. René Doutrelong
IVR32_20225900618NUCA

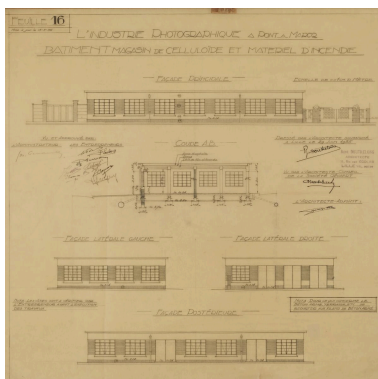


Façade principale du bâtiment de fabrication n° 2. Plan n°127 dressé par l'architecte René Doutrelong le 9 juillet 1936.
Phot. Pierre Thibaut,
Autr. René Doutrelong
IVR32_20225900614NUCA

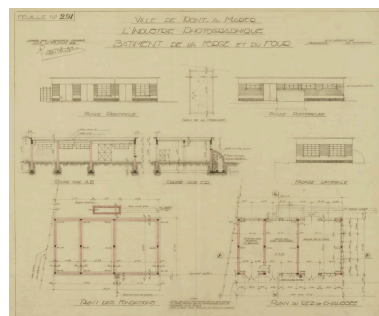
par l'architecte René Doutrelong et mis à jour le 8 avril 1936.
Phot. Pierre Thibaut,
Autr. René Doutrelong
IVR32_20225900607NUCA



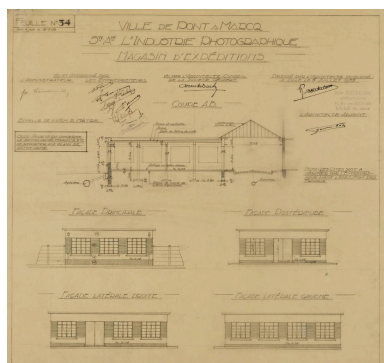
Bâtiment de fabrication n°2. Elévation principale. Plan n°127 bis dressé par l'architecte René Doutrelong le 12 août 1936.
Phot. Pierre Thibaut,
Autr. René Doutrelong
IVR32_20225900615NUCA



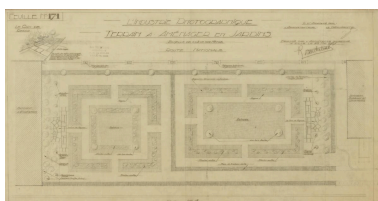
Bâtiment du magasin du celluloïde et du matériel d'incendie. Elévations et coupe. Plan n°16 dressé par l'architecte René Doutrelong le 13 mai 1936.
Phot. Pierre Thibaut,
Autr. René Doutrelong
IVR32_20225900610NUCA



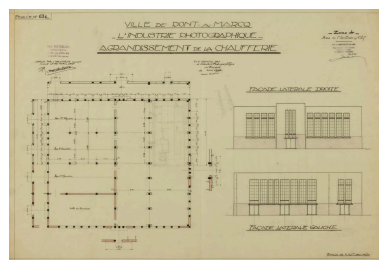
Bâtiment de la forge et du four, coupes et élévations. Plan n°291 dressé par l'architecte René Doutrelong le 28 juillet 1937.
Phot. Pierre Thibaut,
Autr. René Doutrelong
IVR32_20225900631NUCA



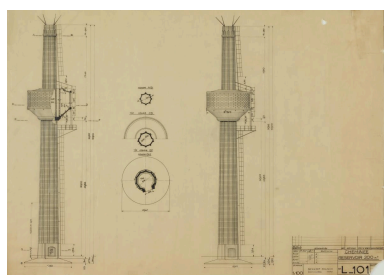
Magasin d'expédition. Coupe, élévations. Plan n° 34 dressé par l'architecte René Doutrelong, mis à jour le 13 mai 1936.
Phot. Pierre Thibaut,
Autr. René Doutrelong
IVR32_20225900609NUCA



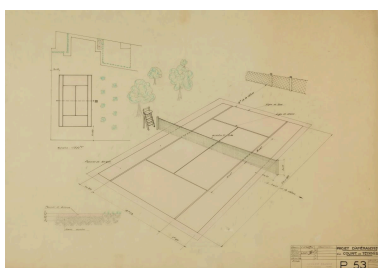
Terrain à aménager en jardins.
Plan n° 171 dressé par l'architecte René Doutrelong le 28 mai 1937.
Phot. Pierre Thibaut,
Autr. René Doutrelong
IVR32_20225900612NUCA



Agrandissement de la chaufferie.
Coupe, élévations. Plan n° 63 bis dressé par l'architecte René Doutrelong le 25 avril 1947.
Phot. Pierre Thibaut,
Autr. René Doutrelong
IVR32_20225900617NUCA



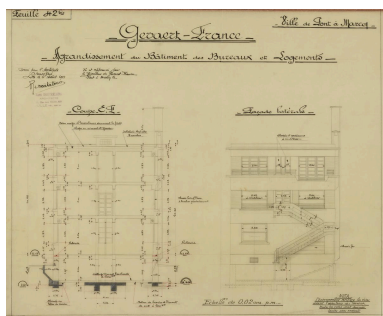
Cheminée-réservoir de 200 m³.
Elévations et coupes. Plan n° L-101 dressé le 27 octobre 1947.
Phot. Pierre Thibaut
IVR32_20225900616NUCA



Projet d'aménagement d'un court de tennis. Plan n° P-53 dressé le 4 décembre 1950.
Phot. Pierre Thibaut
IVR32_20225900624NUCA

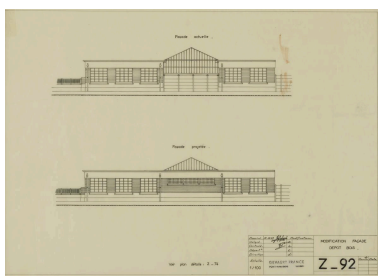


Agrandissement du bâtiment des bureaux et logements. Elévations, plans des niveaux, coupe. Plan n° 310 bis dressé par l'architecte René Doutrelong le 5 mai 1951.
Phot. Pierre Thibaut,
Autr. René Doutrelong
IVR32_20225900611NUCA



Agrandissement du bâtiment des bureaux et logements. Coupe, façade latérale, Plan n°42 bis dressé par l'architecte René Doutrelong le 6 août 1951.

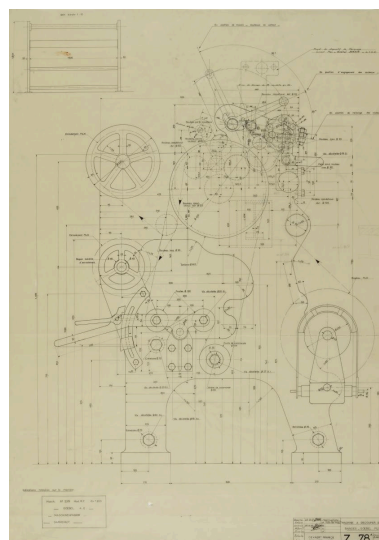
Phot. Pierre Thibaut,
Autr. René Doutrelong
IVR32_20225900620NUCA



Modification de la façade du dépôt de bois. Elévations actuelle et projetée.

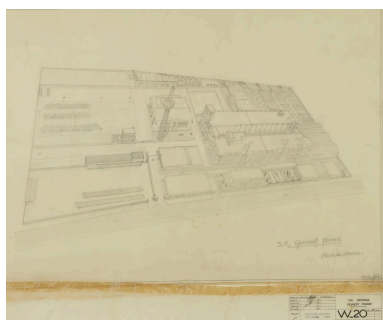
Plan n° Z-92 du 31 octobre 1957.

Phot. Pierre Thibaut
IVR32_20225900626NUCA



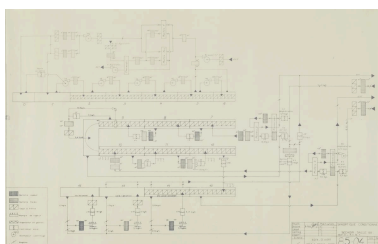
Coupe d'une machine à couper en bande (Masch. n°2319, mod. R.F. Gr. 2000, Goebel AG, Maschinenfabrik, Darmstadt). Plan n° Z-78 modifié le 23 janvier 1958.

Phot. Pierre Thibaut
IVR32_20225900627NUCA



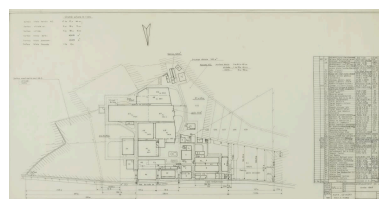
Vue cavalière de l'usine, vers le sud. Plan n° W-20 du 26 novembre 1954.

Phot. Pierre Thibaut
IVR32_20225900625NUCA



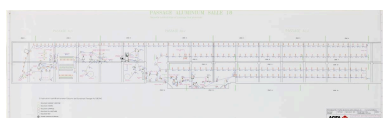
Plan synoptique du conditionnement. Séchoir. Plan n°85-04 du 9 janvier 1985.

Phot. Pierre Thibaut
IVR32_20225900633NUCA



Plan général de l'usine dressé en 1989.

Phot. Pierre Thibaut
IVR32_20225900629NUCA



Plan synoptique du passage de l'aluminium (offset) du 2 novembre 2016.

Phot. Pierre Thibaut
IVR32_20225900632NUCA



Vue aérienne de l'usine vers 1950. (Coll. part.)

Phot. Jean-Marc Ramette
IVR32_20225905003NUCAB



Bureaux et ateliers, vers 1960.

Repro. Olivier Marlard
IVR31_19985900294X



Vue générale vers l'ouest.
Phot. Olivier Marlard
IVR31_19945900503V



Vue vers l'est.
Phot. Olivier Marlard
IVR31_19945900521X



Elévation rue du Général
De Gaulle, vers le sud-est.
Phot. Olivier Marlard
IVR31_19945901381V



Les escaliers de distribution
extérieurs des bureaux et de l'atelier
de fabrication, vers le sud-est.
Phot. Olivier Marlard
IVR31_19945901380V



Vue vers l'est depuis
le chemin de Molpas.
Phot. Olivier Marlard
IVR31_20125900255NUC4A



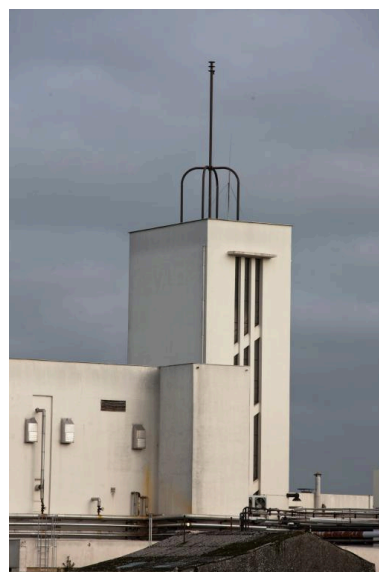
Vue générale vers le nord-est
depuis le chemin de Molpas.
Phot. Hubert Bouvet
IVR31_20125900258NUC4A



Ateliers de fabrication (H) vers le
nord-est depuis le chemin de Molpas.
Phot. Hubert Bouvet
IVR31_20125900259NUC4A



Vue vers l'est depuis
le chemin de Molpas.
Phot. Hubert Bouvet
IVR31_20125900261NUC4A



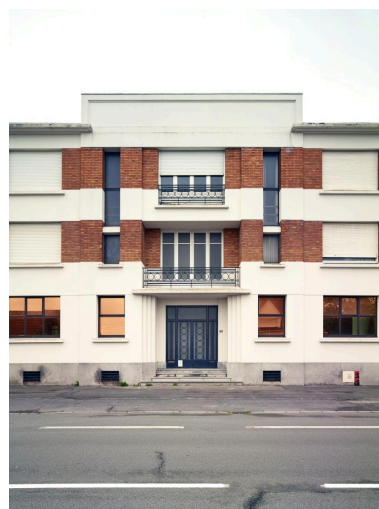
Détail de la tour d'escalier de l'atelier
de fabrication (H), vers le nord-est.
Phot. Hubert Bouvet
IVR31_20125900262NUC4A



Vue générale vers le sud-est, depuis l'avenue du Général-de-Gaulle.
Phot. Pierre Thibaut
IVR32_20225900643NUCA



Bâtiment des bureaux et logements (E). Élévation sur rue, vers le sud-est.
Phot. Pierre Thibaut
IVR32_20225900675NUCA



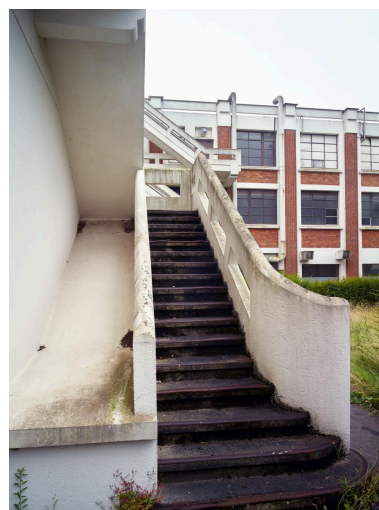
Bâtiments des bureaux et logements (E) depuis la rue. Travée principale.
Phot. Pierre Thibaut
IVR32_20225900644NUCA



Bureaux et logements (E). Pignon et élévation postérieure. Vue de trois-quarts vers le nord-est.
Phot. Pierre Thibaut
IVR32_20225900665NUCA



Pignon ouest abritant bureaux et logements (E). Au premier plan, l'escalier desservant le logement du directeur (au premier et second étage).
Phot. Pierre Thibaut
IVR32_20225900666NUCA



Pignon ouest abritant bureaux et logements (E). Escalier desservant le logement du directeur (au premier et second étage).
Phot. Pierre Thibaut
IVR32_20225900667NUCA



Maquette du bâtiment des bureaux et logements entreposée au sous-sol du même bâtiment (E). L'état est celui de l'édifice après son extension vers l'ouest en 1951.
Phot. Jean-Marc Ramette
IVR32_20225905042NUC



La chaufferie (A) à gauche et l'atelier de fabrication (H) vers l'ouest.
Phot. Pierre Thibaut
IVR32_20225900645NUCA

Bureaux et logements (E).
Élévation postérieure. Descente
de cave protégée d'une marquise.
Phot. Pierre Thibaut
IVR32_20225900669NUCA



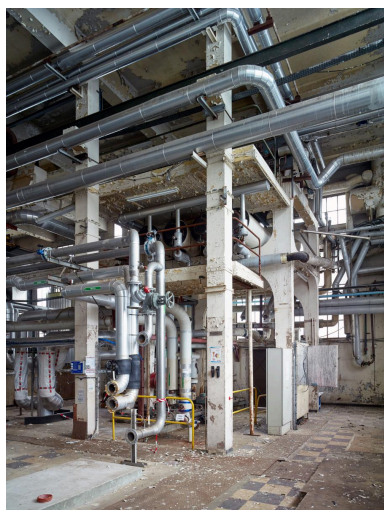
A gauche, la chaufferie (A). A
l'arrière plan, le bâtiment des
réfectoires et vestiaires (C).
Phot. Pierre Thibaut
IVR32_20225900634NUCA



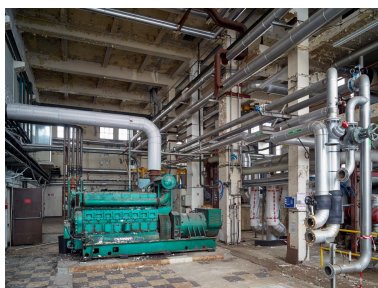
La chaufferie (A), élévation nord.
Phot. Pierre Thibaut
IVR32_20225900676NUCA



La chaufferie (A) vue de
trois-quarts vers le sud-est.
Phot. Pierre Thibaut
IVR32_20225900648NUCA



La chaufferie (A), vue intérieure.
Phot. Pierre Thibaut
IVR32_20225900649NUCA



La chaufferie (A), vue intérieure.
Au centre un moteur Duvant
(Valenciennes) de 1978.
Phot. Pierre Thibaut
IVR32_20225900650NUCA



Vue de trois-quarts vers nord-
est de l'atelier de fabrication (H).
Phot. Pierre Thibaut
IVR32_20225900660NUCA



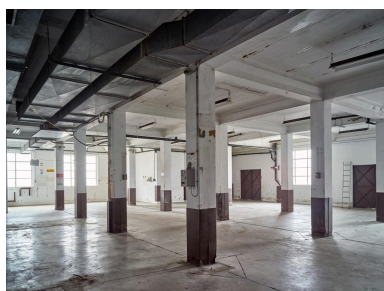
Atelier de fabrication (H) vers le
nord. Au fond le hall d'accueil (V7).
Phot. Pierre Thibaut
IVR32_20225900635NUCA



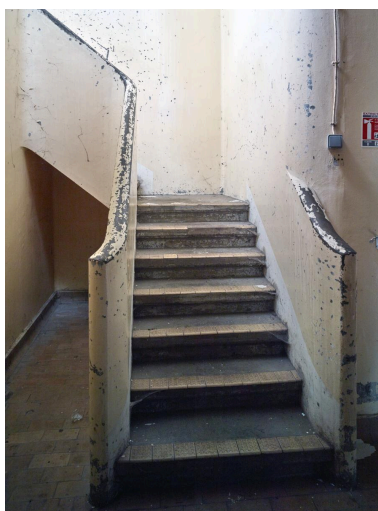
Atelier de fabrication (H) vers
l'ouest. A sa droite, le bâtiment
de conditionnement (AH).
Phot. Pierre Thibaut
IVR32_20225900647NUCA



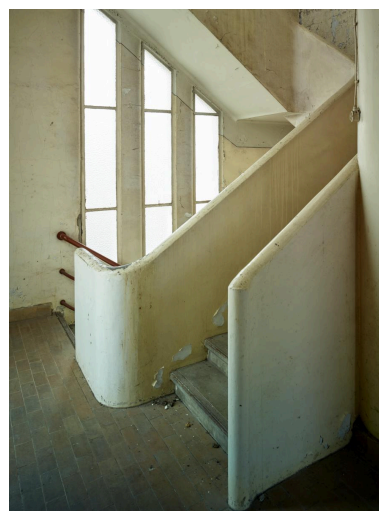
Angle sud-est de l'atelier de
fabrication (H). Accès aux ateliers
et à la tour d'angle abritant l'escalier.
Phot. Pierre Thibaut
IVR32_20225900651NUCA



Vue intérieure du rez-de-chaussée de l'atelier de fabrication (H).
Phot. Pierre Thibaut
IVR32_20225900637NUCA



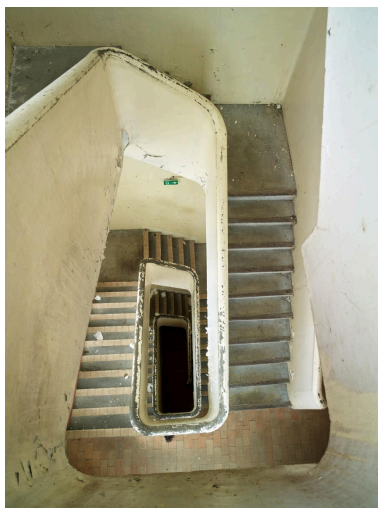
Vue intérieure de la tour d'angle de l'atelier de fabrication (H). Départ de l'escalier.
Phot. Pierre Thibaut
IVR32_20225900636NUCA



Vue intérieure de la tour d'angle de l'atelier de fabrication (H). Palier.
Phot. Pierre Thibaut
IVR32_20225900672NUCA



Vue intérieure de la tour d'angle de l'atelier de fabrication (H). Le dernier palier. A droite, la cage du monte-charge.
Phot. Pierre Thibaut
IVR32_20225900673NUCA



Vue intérieure de la tour d'angle de l'atelier de fabrication (H). Vue plongeante de la cage d'escalier depuis le dernier palier.
Phot. Pierre Thibaut
IVR32_20225900674NUCA



Tour surmontant l'atelier de fabrication (H) depuis le couvrement du bâtiment de conditionnement (AH), vers le sud.
Phot. Pierre Thibaut
IVR32_20225900670NUCA



Elévation est des ateliers de fabrication (H et G) reliés par le bâtiment de conditionnement (AH).
Phot. Pierre Thibaut
IVR32_20225900639NUCA



Pignons ouest des ateliers de fabrication (H et G), vers le nord-est.
Phot. Pierre Thibaut
IVR32_20225900661NUCA



Vue de trois-quart vers le sud-est de l'atelier de fabrication (G). Au premier plan, la tour d'escalier demi-hors-oeuvre.
Phot. Pierre Thibaut
IVR32_20225900658NUCA



Elévation nord de l'atelier de fabrication (G), vers l'est.
Phot. Pierre Thibaut
IVR32_20225900663NUCA



Elévation nord de l'atelier de fabrication (G), vers l'est.
Phot. Pierre Thibaut
IVR32_20225900652NUCA



Escalier de distribution extérieur situé sur l'élévation nord de l'atelier de fabrication (G).
Phot. Pierre Thibaut
IVR32_20225900668NUCA



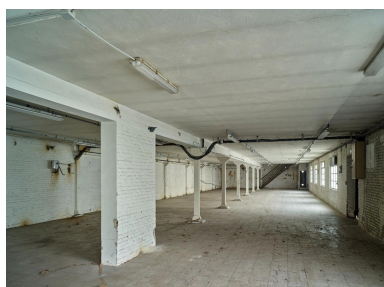
Plaque commémorative apposée à l'angle nord-est de l'atelier de fabrication (G) par la société L'industrie photographique, le 9 décembre 1935.
Phot. Pierre Thibaut
IVR32_20225900638NUCA



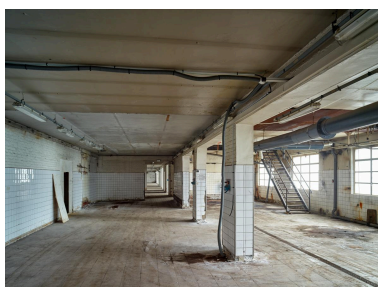
Base du pignon ouest de l'atelier de fabrication (G). Détail des baies éclairant l'escalier et moulures toriques décoratives.
Phot. Pierre Thibaut
IVR32_20225900662NUCA



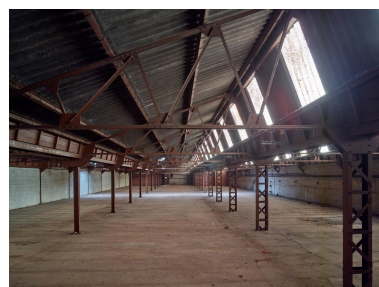
En arrière plan, le magasin aux produits chimiques (AD) depuis le couvrement de l'atelier de fabrication (H).
Phot. Pierre Thibaut
IVR32_20225900671NUCA



Vue intérieure du rez-de-chaussée du magasin aux produits chimiques (AD).
Phot. Pierre Thibaut
IVR32_20225900641NUCA



Vue intérieure du rez-de-chaussée du magasin aux produits chimiques (AD).
Phot. Pierre Thibaut
IVR32_20225900640NUCA



Vue intérieure du premier étage du magasin aux produits chimiques (AD).
Phot. Pierre Thibaut
IVR32_20225900642NUCA



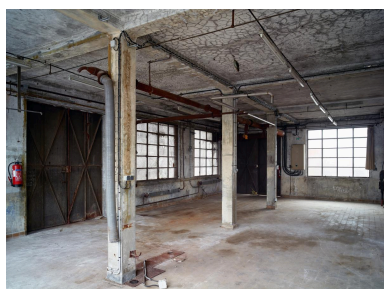
Vue de trois-quarts vers le nord-ouest du bâtiment abritant réfectoire (C) et bureaux (D).
Phot. Pierre Thibaut
IVR32_20225900646NUCA



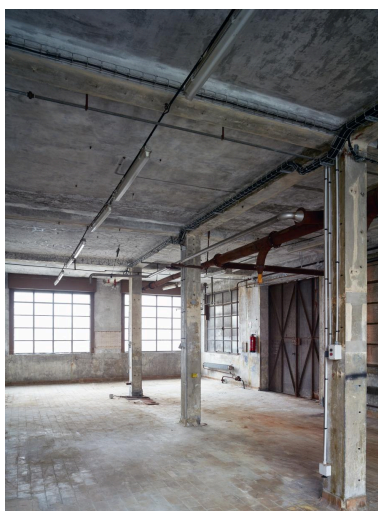
Vue vers l'ouest de la menuiserie (F, L, I)
Phot. Pierre Thibaut
IVR32_20225900664NUCA



Magasin au bois de la menuiserie (L), vers le nord.
Phot. Pierre Thibaut
IVR32_20225900659NUCA



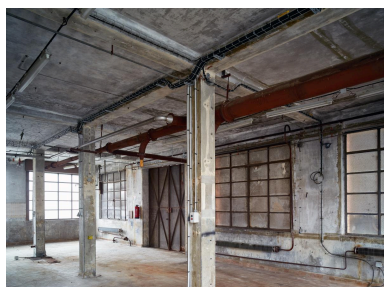
Vue intérieure de la menuiserie (I).
Phot. Pierre Thibaut
IVR32_20225900656NUCA



Vue intérieure de la menuiserie (I).
Phot. Pierre Thibaut
IVR32_20225900655NUCA



Vue intérieure de la menuiserie (I).
Phot. Pierre Thibaut
IVR32_20225900654NUCA



Vue intérieure de la menuiserie (I).
Phot. Pierre Thibaut
IVR32_20225900653NUCA



Ancienne verrière des bureaux
(?) signée E. Lesage, entreposée
à l'intérieur de la menuiserie (I).
Phot. Pierre Thibaut
IVR32_20225900657NUCA



Ancienne verrière des bureaux
(?) signée E. Lesage, entreposée à
l'intérieur de la menuiserie (I). Détail.
Phot. Pierre Thibaut
IVR32_20225900677NUCA

Auteur(s) du dossier : Jean-Marc Ramette

Copyright(s) : (c) Région Hauts-de-France - Inventaire général



PONT-À-MARCQ.
Usine de produits photographiques et cinématographiques S.A.
L'industrie photographique , puis Agfa-Gevaert.
Plan général. Restitution 2022, d'après plan de 1989.

LÉGENDE

A Chaufferie - 1936	AH Bâtiment de conditionnement - 1970	BK Station bio. - 2005/2008
Ac Ancien parking auto/vélo - 1965	Ak Magasin - Central (cartonnage) - 1979	P1 Atelier chaudronnerie - 1956/1957
B Cheminée - Château d'eau (détruit) - 1936	AL Découpage papier (D.E.P - FAB II) - 1989	V5 Bureau services généraux - 1983/1985
C Réfectoire - Vestiaires - 1936	AM Découpage papier (D.E.P - FAB II) - 1969/1970	V7 Hall d'accueil - 1985
D Bureaux - 1936	AN Découpage papier (D.E.P - FAB II) - 1970	V1 Hangar à déchets papier (détruit) - 1968
E Bureaux - Logements - 1936	AP Magasin produits finis + Quais - 1971	V3 Stockage à déchets papier (détruit) - 1981
F Bureau de fabrication - 1937	AQ Magasin produits finis + Quais - 1973/1984	V4 Incinérateur (détruit) - 1981/1982
G Bâtiment de fabrication - 1937	AR Magasin produits finis + allée de convoyage - 1980	----- Partie détruite
H Bâtiment de fabrication - 1937	AS Station récupération argent - 1980	
I Menuiserie - 1938	AY Déchetterie - 1999/2000	
K Magasin à métaux - 1943	Aa Atelier chaudronnerie - 1956/1957	
L Magasin stockage bois 1943	Ad Magasin stockage rouleaux - 1964/1968	
N Magasin à rouleaux - 1949	Adz Produits chimique 1964/1968	
T Magasin de stockage de produits finis et labos F.A.B.I. - Récupération - 1970	Ae Magasin central cartonnage - 1962/1963	
U Garage - 1954	Af Restaurant - Bâtiment social - 1965/1966	
	Ai Magasin central - 1970/1971	



Service de l'inventaire général du patrimoine culturel
 Graphique, Eddy Stein
 IVR32_20225901018NUCJ

Plan général d'après un plan de 1989 (Voir Infra, image n° IVR32_20225900629NUCA)

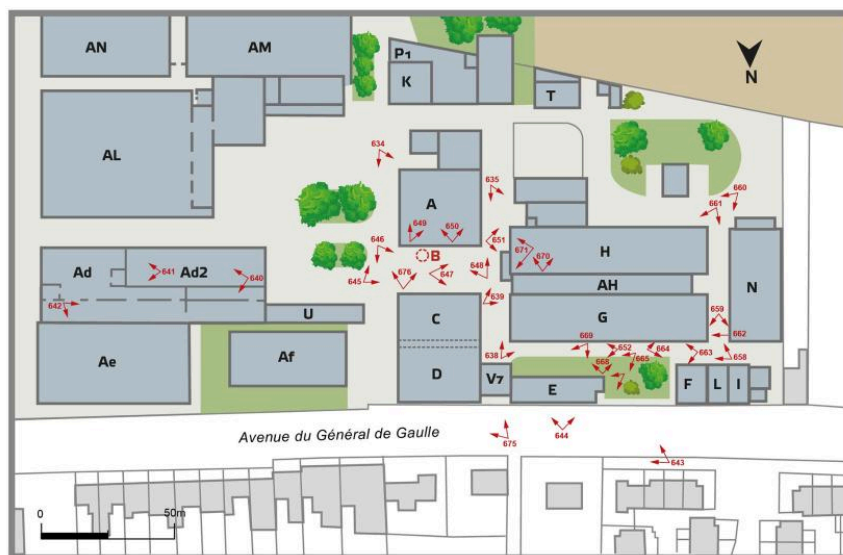
IVR32_20225901024NUD

Auteur de l'illustration : Eddy Stein

(c) Région Hauts-de-France - Inventaire général

reproduction soumise à autorisation du titulaire des droits d'exploitation

PONT-À-MARCQ.
Usine de produits photographiques
et cinématographiques S.A.
L'industrie photographique , puis Agfa-Gevaert.
Plan avec prises de vues.



LÉGENDE

- | | |
|---|--|
| A Chaufferie - 1936 | AH Bâtiment de conditionnement - 1970 |
| B Cheminée - Château d'eau (détruit) - 1936 | Ak Magasin - Central (cartonnage) - 1979 |
| C Réfectoire - Vestiaires - 1936 | AL Découpage papier (D.E.P - FAB II) - 1969 |
| D Bureaux - 1936 | AM Découpage papier (D.E.P - FAB II) - 1969/1970 |
| E Bureaux - Logements - 1936 | AN Découpage papier (D.E.P - FAB II) - 1970 |
| F Bureau de fabrication - 1937 | AS Station récupération argent - 1980 |
| G Bâtiment de fabrication - 1937 | Aa Atelier chaudronnerie - 1956/1957 |
| H Bâtiment de fabrication - 1937 | Ad Magasin stockage rouleaux - 1964/1968 |
| I Menuiserie - 1938 | Adz Produits chimiques 1964/1968 |
| K Magasin à métaux - 1943 | Ae Magasin central cartonnage - 1962/1963 |
| L Magasin stockage bois 1943 | Af Restaurant - Bâtiment social - 1965/1966 |
| N Magasin à rouleaux - 1949 | P1 Atelier chaudronnerie - 1956/1957 |
| T Magasin de stockage de produits finis et labos F.A.B.I - Récupération - 1970 | V7 Hall d'accueil - 1985 |
| U Garage - 1954 | ----- Partie détruite |

635 Les numérotations de prises de vue correspondent aux 3 derniers chiffres de l'imatriculation des illustrations



Service de l'inventaire général du patrimoine culturel
 Graphique: Eddy Stein
 IVR32_20225901025NUD

Détail du plan précédent figurant les angles de prises de vue.

IVR32_20225901025NUD

Auteur de l'illustration : Eddy Stein

(c) Région Hauts-de-France - Inventaire général

reproduction soumise à autorisation du titulaire des droits d'exploitation



Extrait du plan cadastral (vers 1980) montrant l'implantation de l'usine et l'ajout récent de nouveaux bâtiments (hachurés en noir).

Référence du document reproduit :

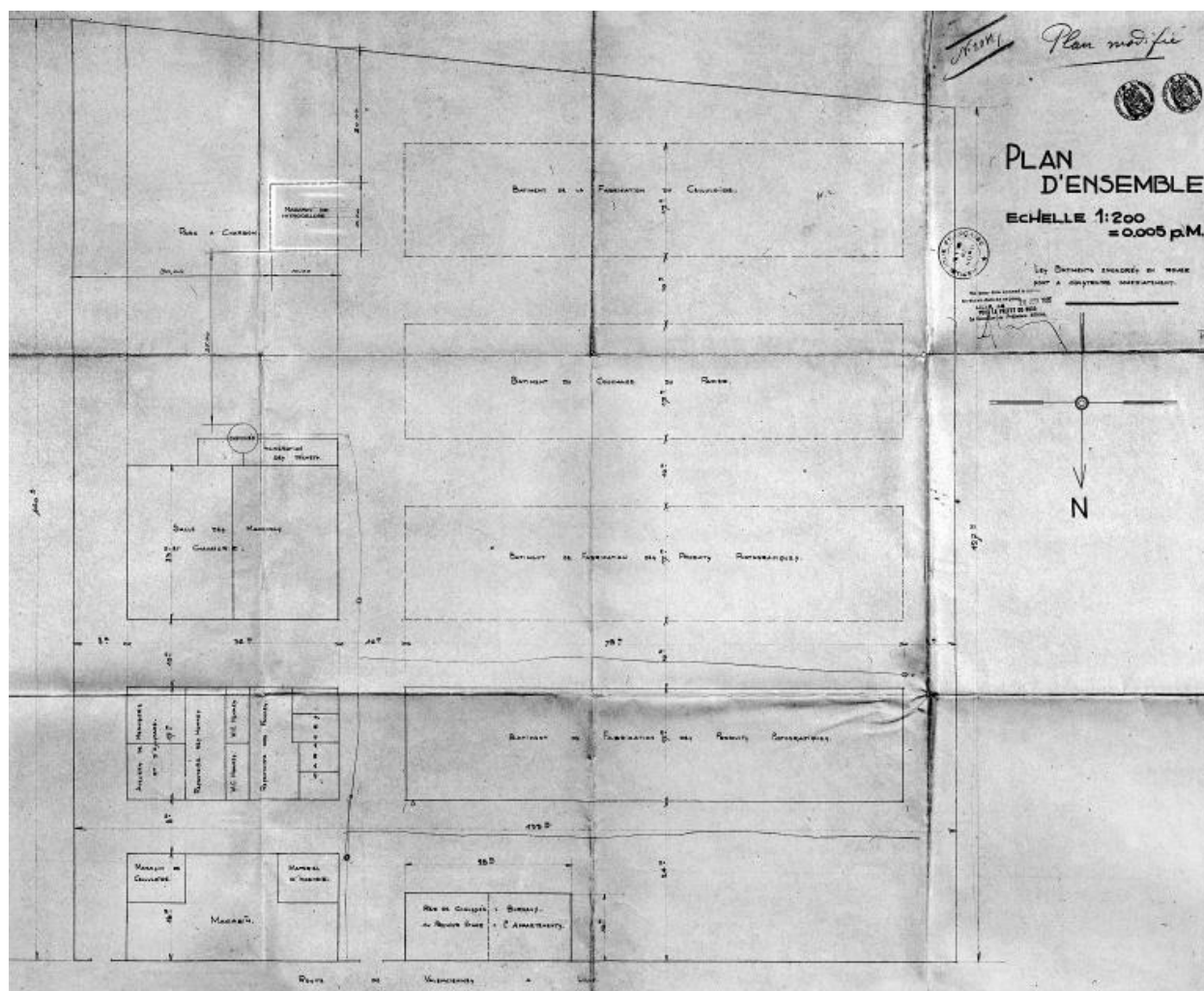
- **Fonds Agfa-Gevaert**
Fonds Agfa-Gevaert, Communauté de communes Pévèle-Carembault
Communauté de communes Pévèle-Carembault : non coté

IVR32_20225900628NUCA

Auteur de l'illustration : Pierre Thibaut

(c) Région Hauts-de-France - Inventaire général

reproduction soumise à autorisation du titulaire des droits d'exploitation



Plan d'ensemble du 28 juin 1935 (projet).

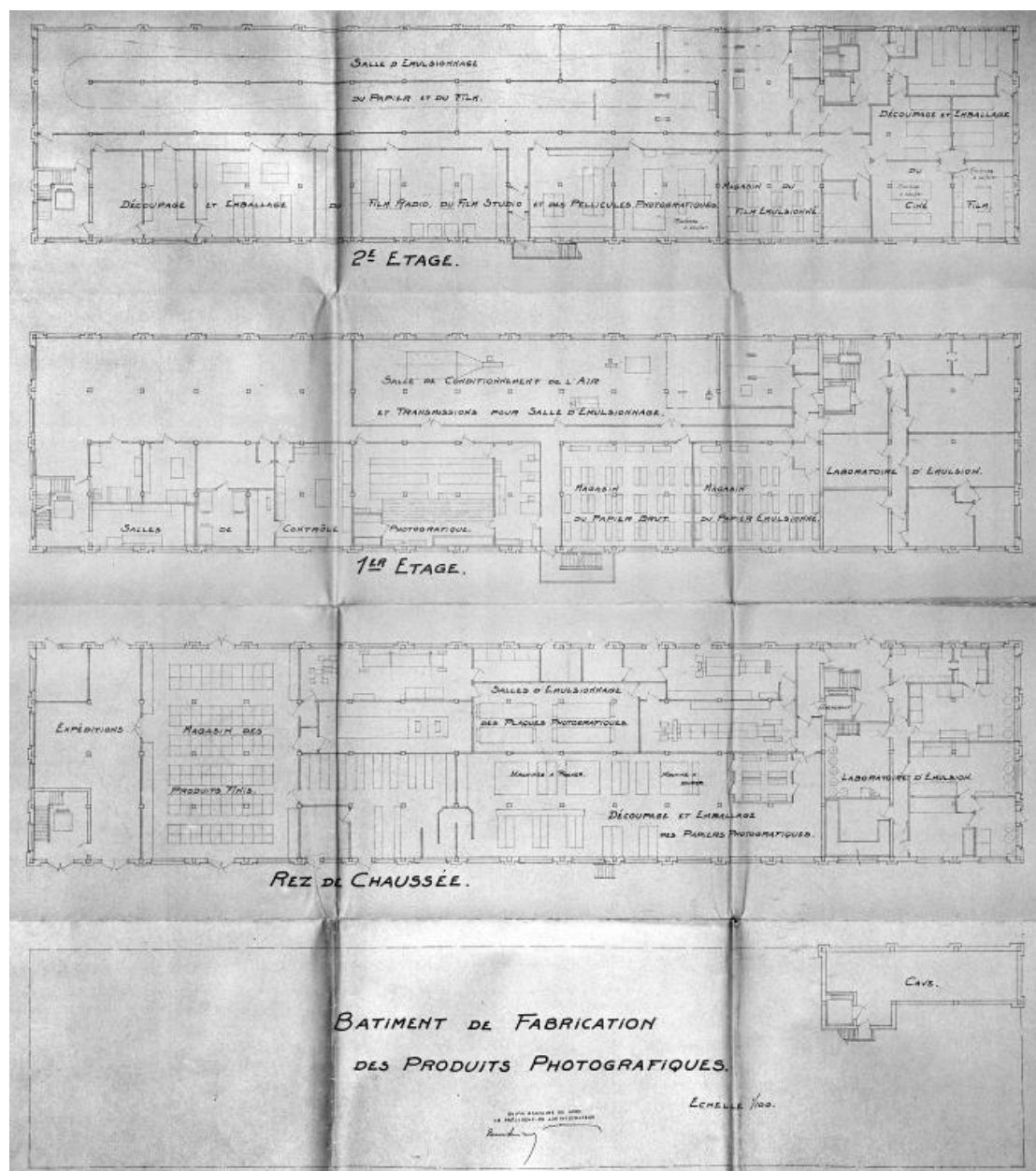
Référence du document reproduit :

- **Union Bancaire du Nord, installation d'une fabrique de celluloïd, 1935**
Union Bancaire du Nord, installation d'une fabrique de celluloïd, 1935 (AD Nord, M 417/15432)
AD Nord : M 417/15432

IVR31_19945900106V

Auteur de l'illustration : Olivier Marlard

(c) Région Hauts-de-France - Inventaire général ; (c) Département du Nord - Archives départementales
reproduction soumise à autorisation du titulaire des droits d'exploitation



Plans des sous-sol, rez-de-chaussée, premier et second étage du bâtiment de fabrication de produits photographiques (sans date).

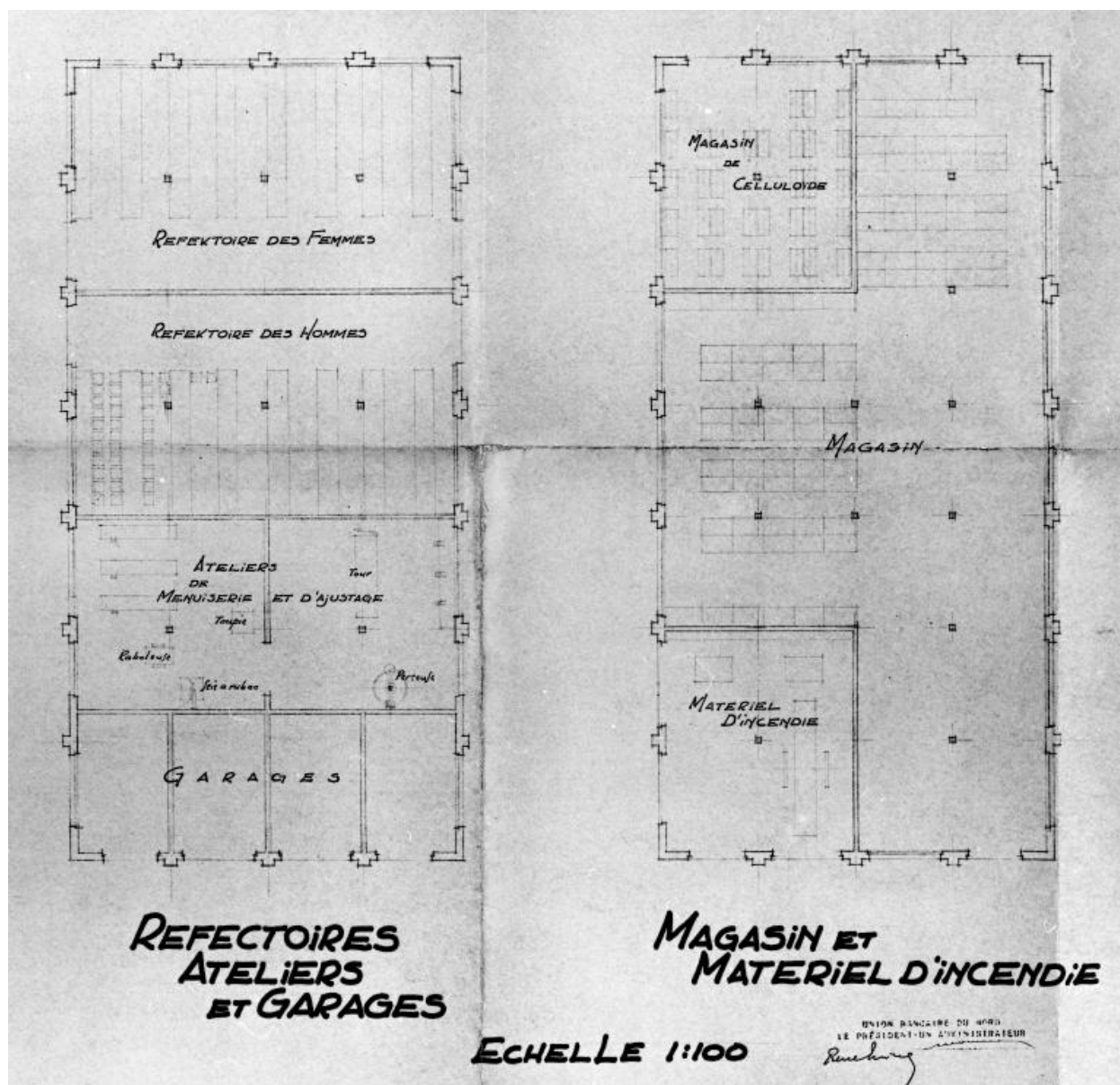
Référence du document reproduit :

- **Union Bancaire du Nord, installation d'une fabrique de celluloïd, 1935**
Union Bancaire du Nord, installation d'une fabrique de celluloïd, 1935 (AD Nord, M 417/15432)
AD Nord : M 417/15432

IVR31_19945900105V

Auteur de l'illustration : Olivier Marlard

(c) Région Hauts-de-France - Inventaire général ; (c) Département du Nord - Archives départementales
reproduction soumise à autorisation du titulaire des droits d'exploitation



Plan des réfectoires, ateliers et garage et plan des magasins et du local du matériel d'incendie (sans date).

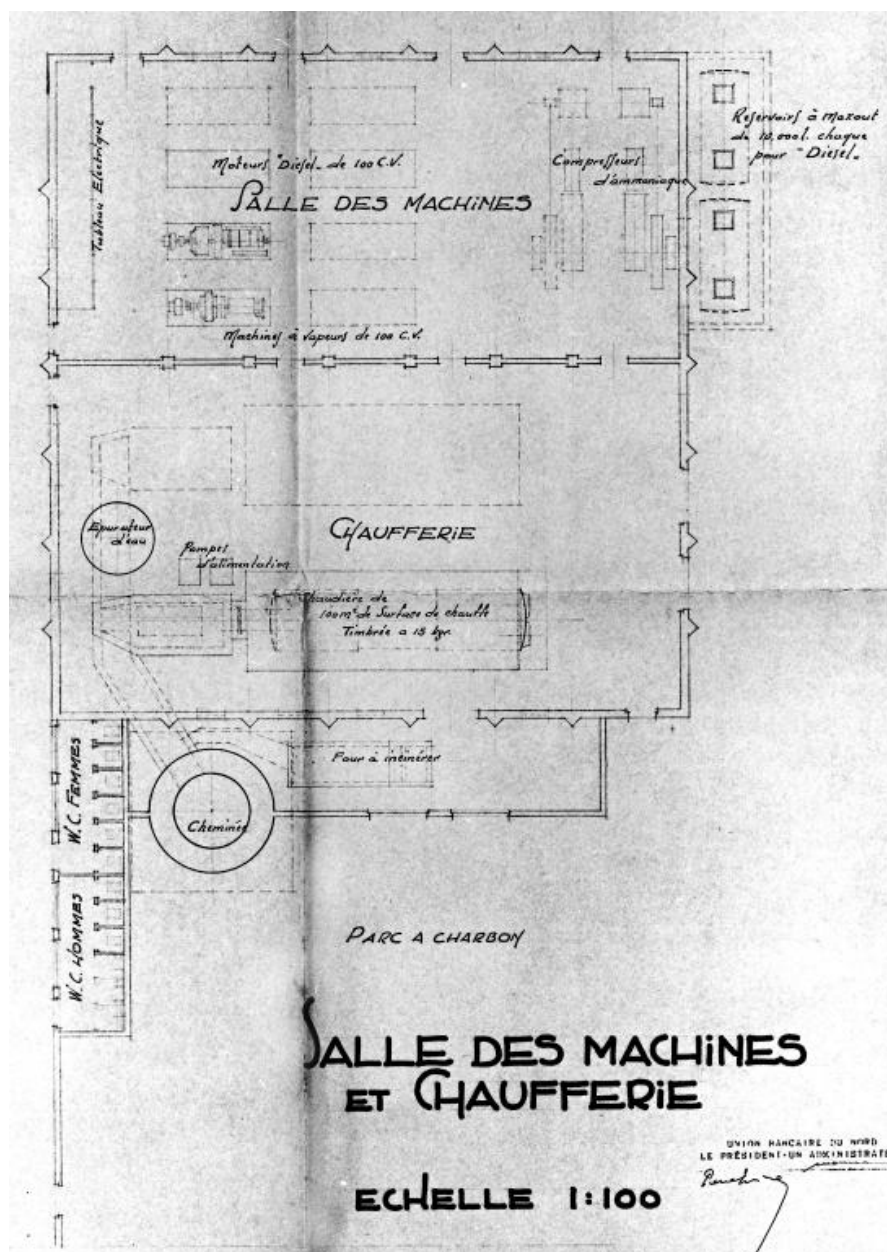
Référence du document reproduit :

- **Union Bancaire du Nord, installation d'une fabrique de celluloïd, 1935**
Union Bancaire du Nord, installation d'une fabrique de celluloïd, 1935 (AD Nord, M 417/15432)
AD Nord : M 417/15432

IVR31_19945900142X

Auteur de l'illustration : Olivier Marlard

(c) Région Hauts-de-France - Inventaire général ; (c) Département du Nord - Archives départementales
reproduction soumise à autorisation du titulaire des droits d'exploitation



Plan de la salle de chaufferie et des machines (sans date).

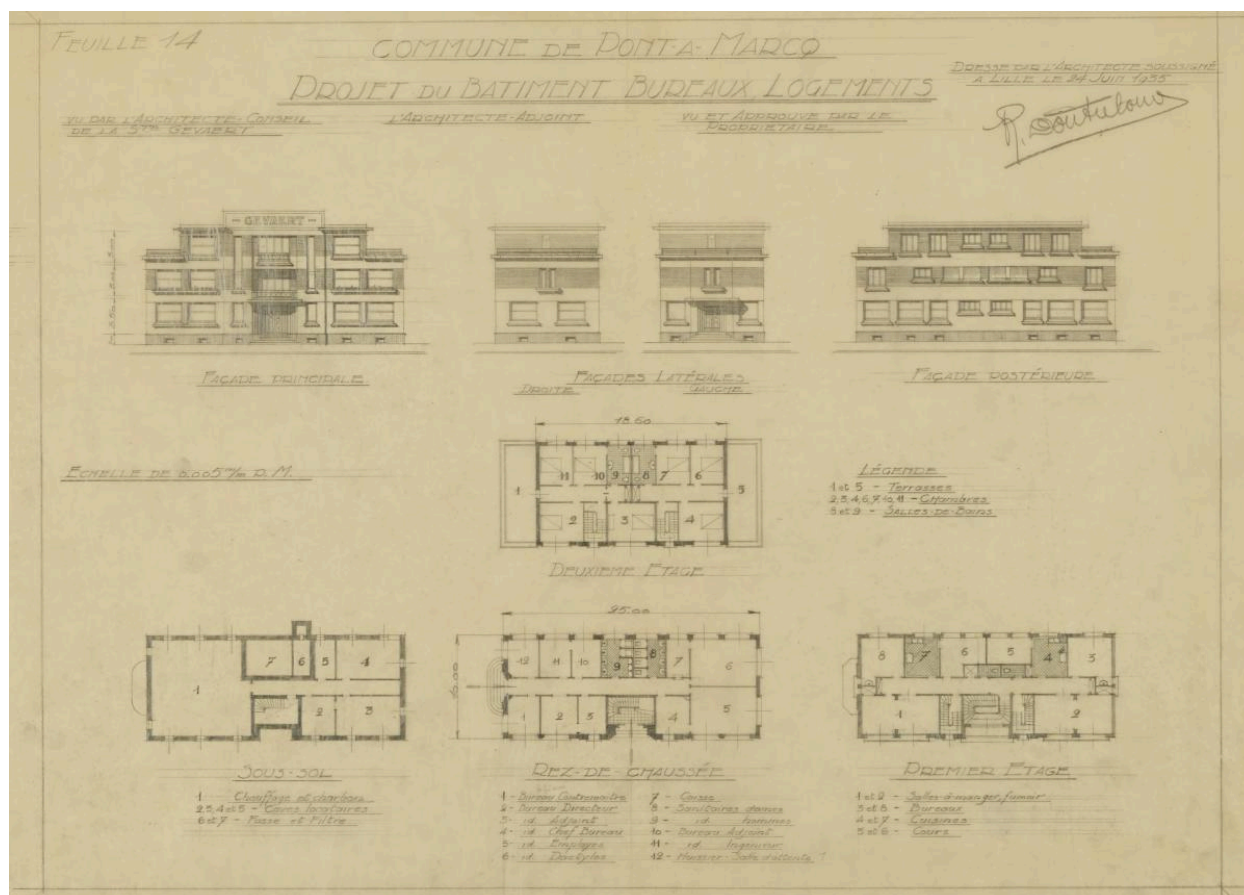
Référence du document reproduit :

- **Union Bancaire du Nord, installation d'une fabrique de celluloïd, 1935**
Union Bancaire du Nord, installation d'une fabrique de celluloïd, 1935 (AD Nord, M 417/15432)
AD Nord : M 417/15432

IVR31_19945900143X

Auteur de l'illustration : Olivier Marlard

(c) Région Hauts-de-France - Inventaire général ; (c) Département du Nord - Archives départementales
reproduction soumise à autorisation du titulaire des droits d'exploitation



Projet du bâtiment bureaux et logements. plans des niveaux, élévations. Plan n°14 dressé par l'architecte René Doutrelong le 24 juin 1935.

Référence du document reproduit :

- **Fonds Agfa-Gevaert**
Fonds Agfa-Gevaert, Communauté de communes Pévèle-Carembault
Communauté de communes Pévèle-Carembault : non coté

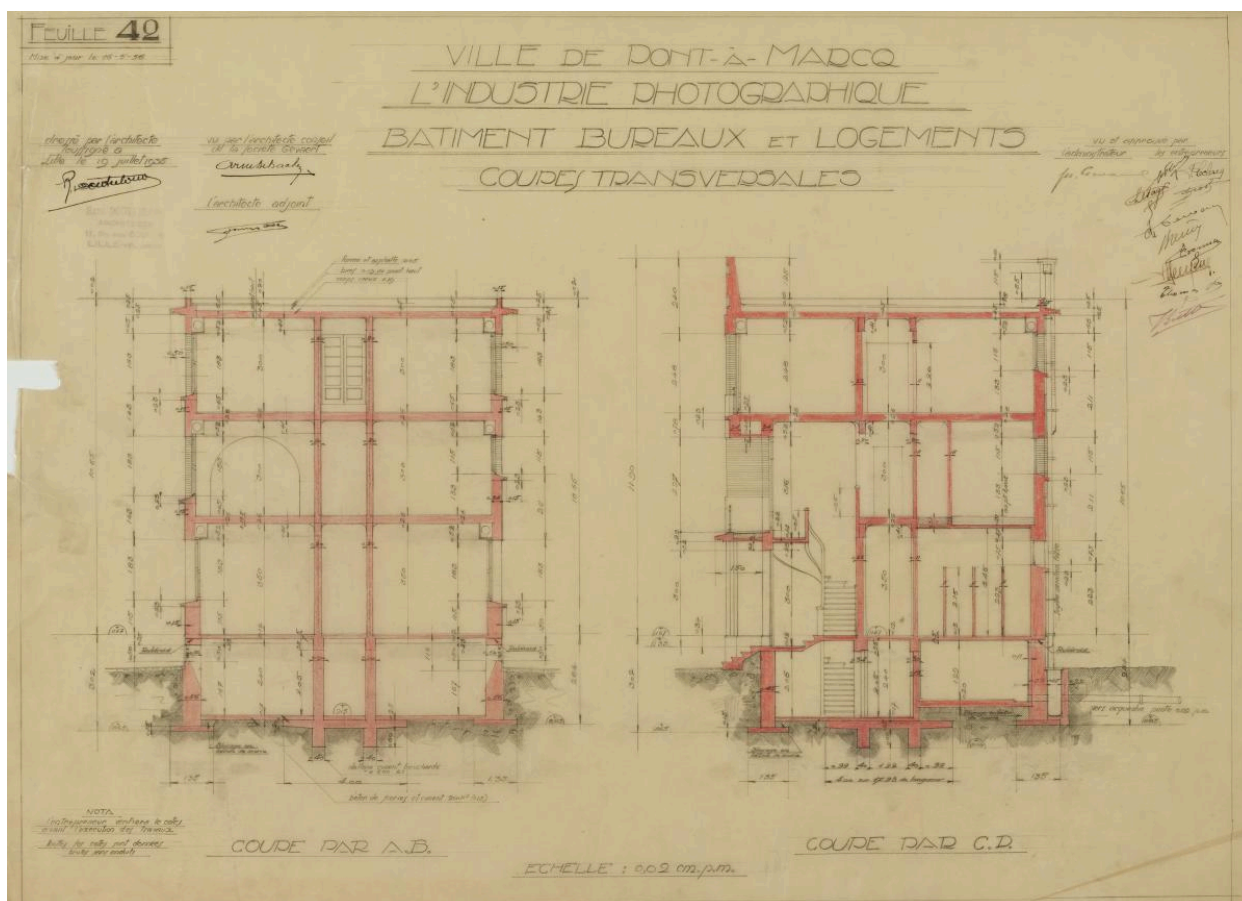
IVR32_20225900630NUCA

Auteur de l'illustration : Pierre Thibaut

Auteur du document reproduit : René Doutrelong

(c) Région Hauts-de-France - Inventaire général

reproduction soumise à autorisation du titulaire des droits d'exploitation



Bâtiment bureaux et logements, coupes transversales. Plan n°42 dressé par l'architecte René Doutrelong le 19 juillet 1935.

Référence du document reproduit :

- **Fonds Agfa-Gevaert**
Fonds Agfa-Gevaert, Communauté de communes Pévèle-Carembault
Communauté de communes Pévèle-Carembault : non coté

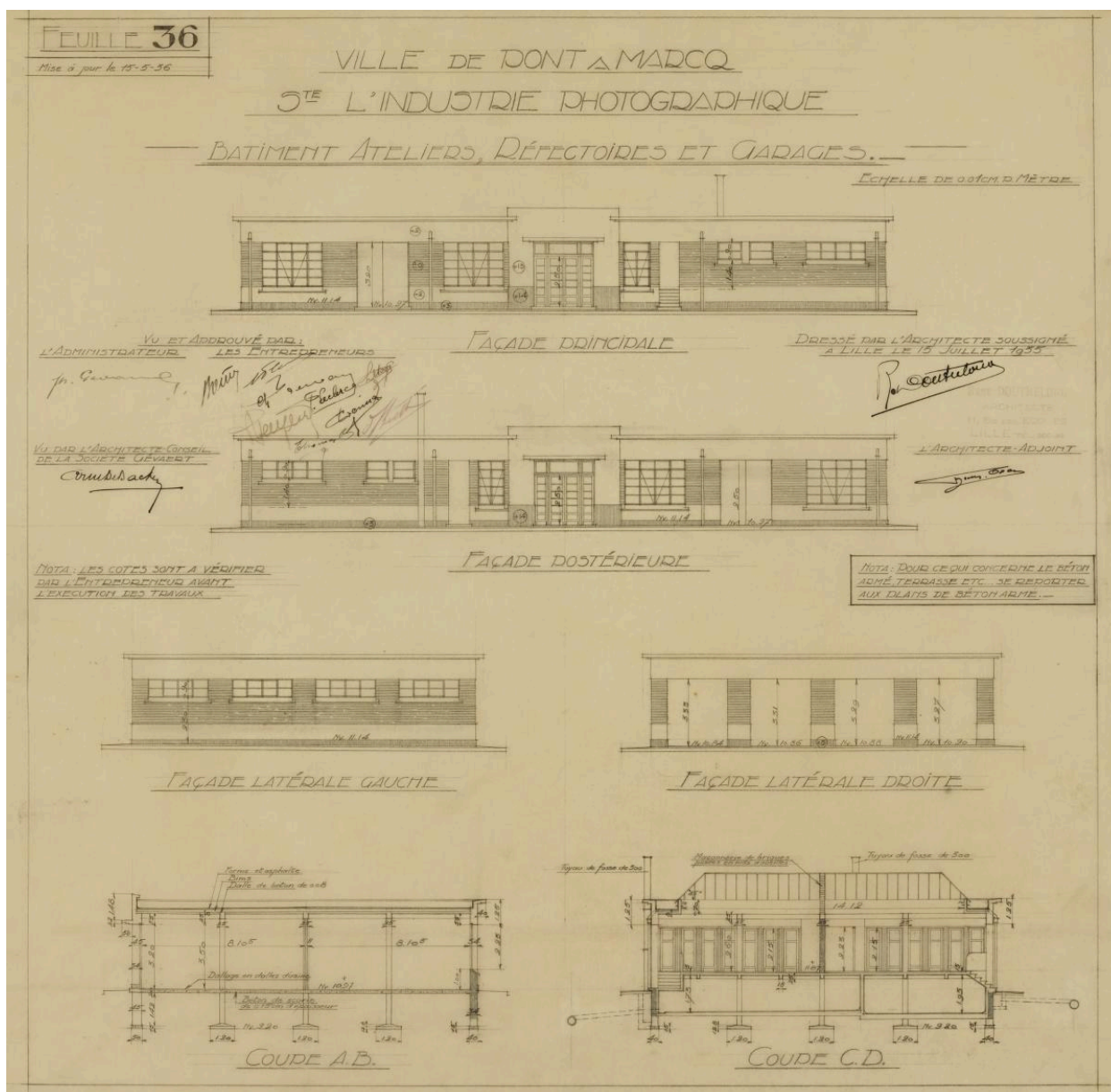
IVR32_20225900621NUCA

Auteur de l'illustration : Pierre Thibaut

Auteur du document reproduit : René Doutrelong

(c) Région Hauts-de-France - Inventaire général

reproduction soumise à autorisation du titulaire des droits d'exploitation



Bâtiment ateliers, réfectoires et garages. Elévations, coupes. Plan n° 36 dressé par l'architecte René Doutrélong le 15 mai 1936.

Référence du document reproduit :

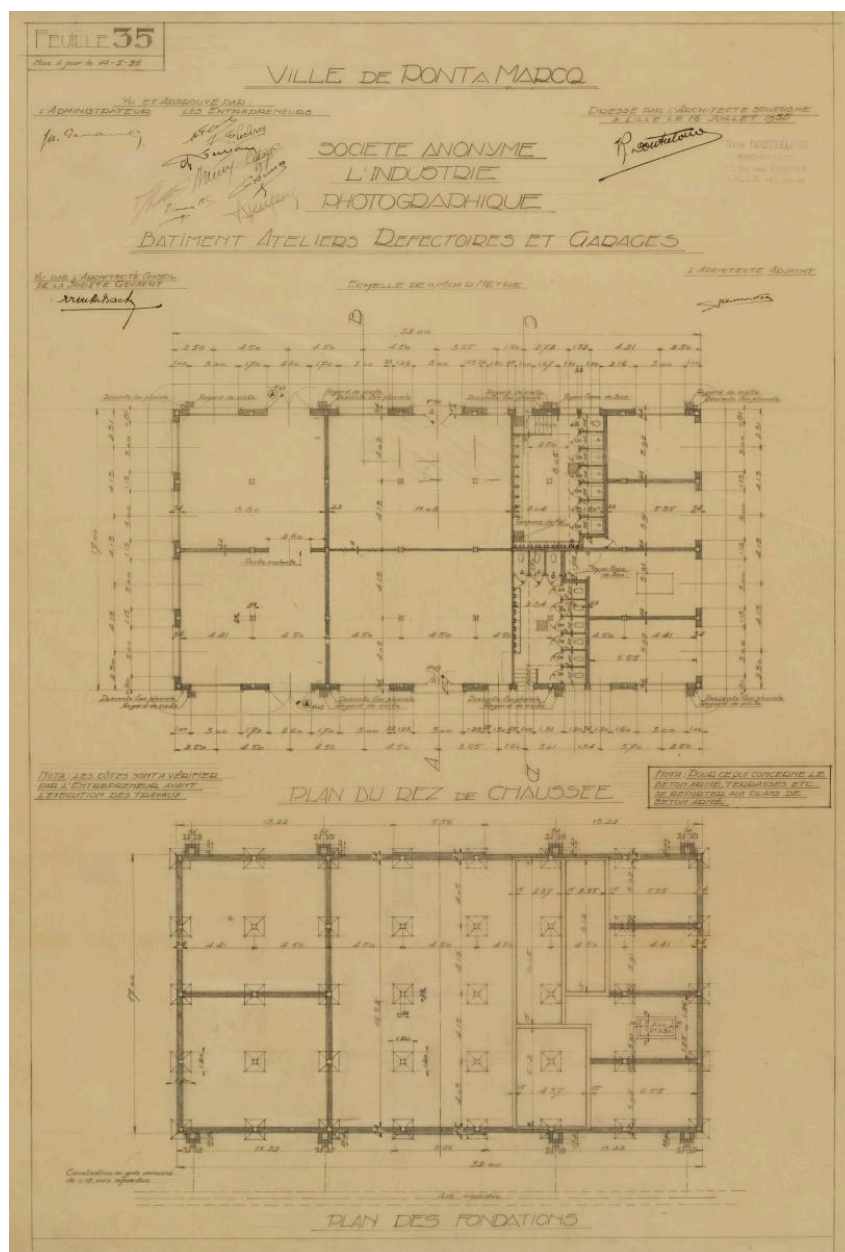
- **Fonds Agfa-Gevaert**
Fonds Agfa-Gevaert, Communauté de communes Pévèle-Carembault
Communauté de communes Pévèle-Carembault : non coté

IVR32_20225900623NUCA

Auteur de l'illustration : Pierre Thibaut, Auteur de l'illustration : René Doutrélong

(c) Région Hauts-de-France - Inventaire général

reproduction soumise à autorisation du titulaire des droits d'exploitation



Bâtiment ateliers, réfectoires et garages. Plans du rez-de-chaussée et des fondations. Plan n°35 dressé par l'architecte René Doutrelong et mis à jour le 14 mai 1936.

Référence du document reproduit :

- **Fonds Agfa-Gevaert**
Fonds Agfa-Gevaert, Communauté de communes Pévèle-Carembault
Communauté de communes Pévèle-Carembault : non coté

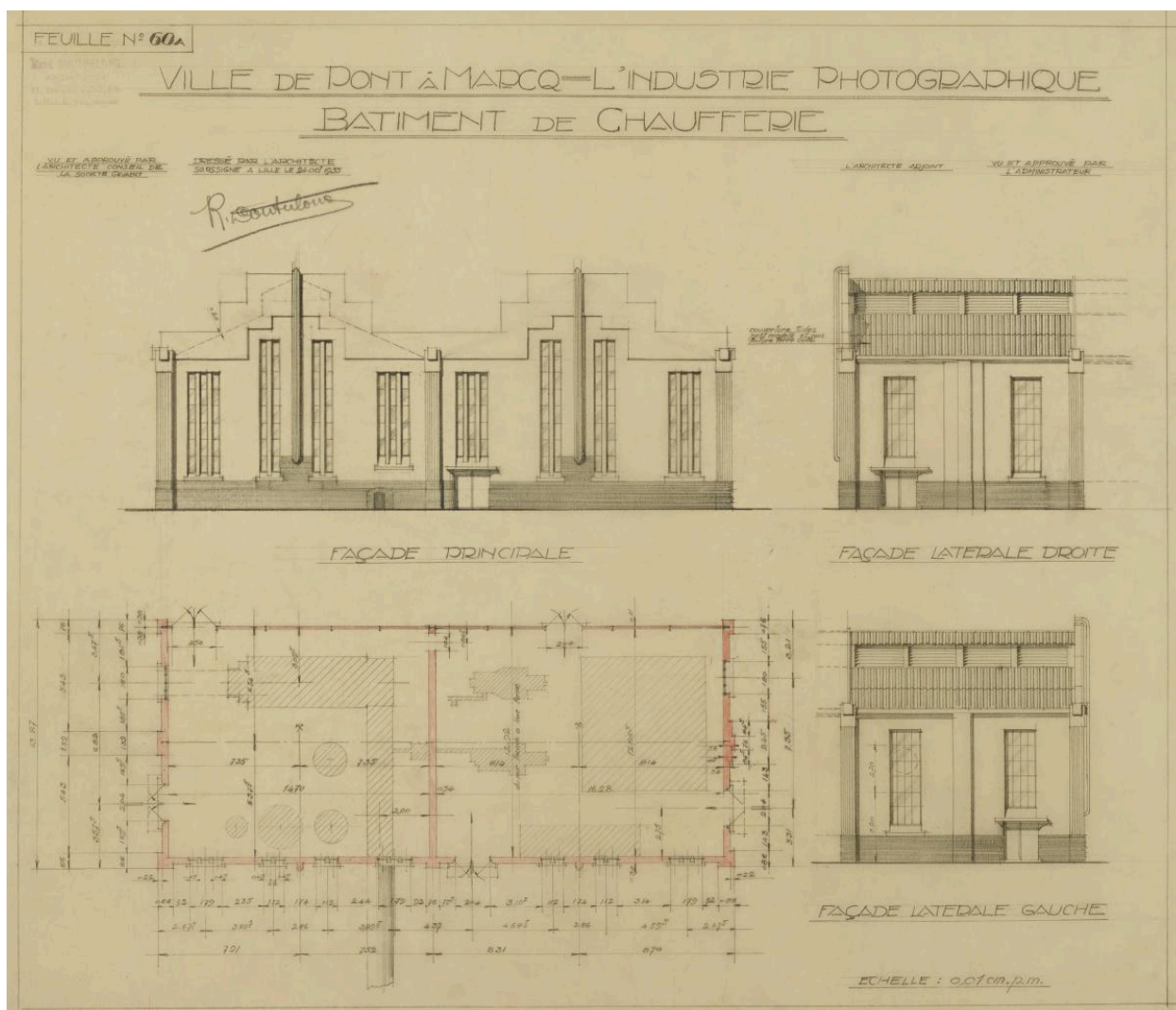
IVR32_20225900622NUCA

Auteur de l'illustration : Pierre Thibaut

Auteur du document reproduit : René Doutrelong

(c) Région Hauts-de-France - Inventaire général

reproduction soumise à autorisation du titulaire des droits d'exploitation



La chaufferie. Coupe, élévations. Plan n° 60a (projet) dressé par l'architecte René Doutrélong le 24 octobre 1935.

Référence du document reproduit :

- **Fonds Agfa-Gevaert**
Fonds Agfa-Gevaert, Communauté de communes Pévèle-Carembault
Communauté de communes Pévèle-Carembault : non coté

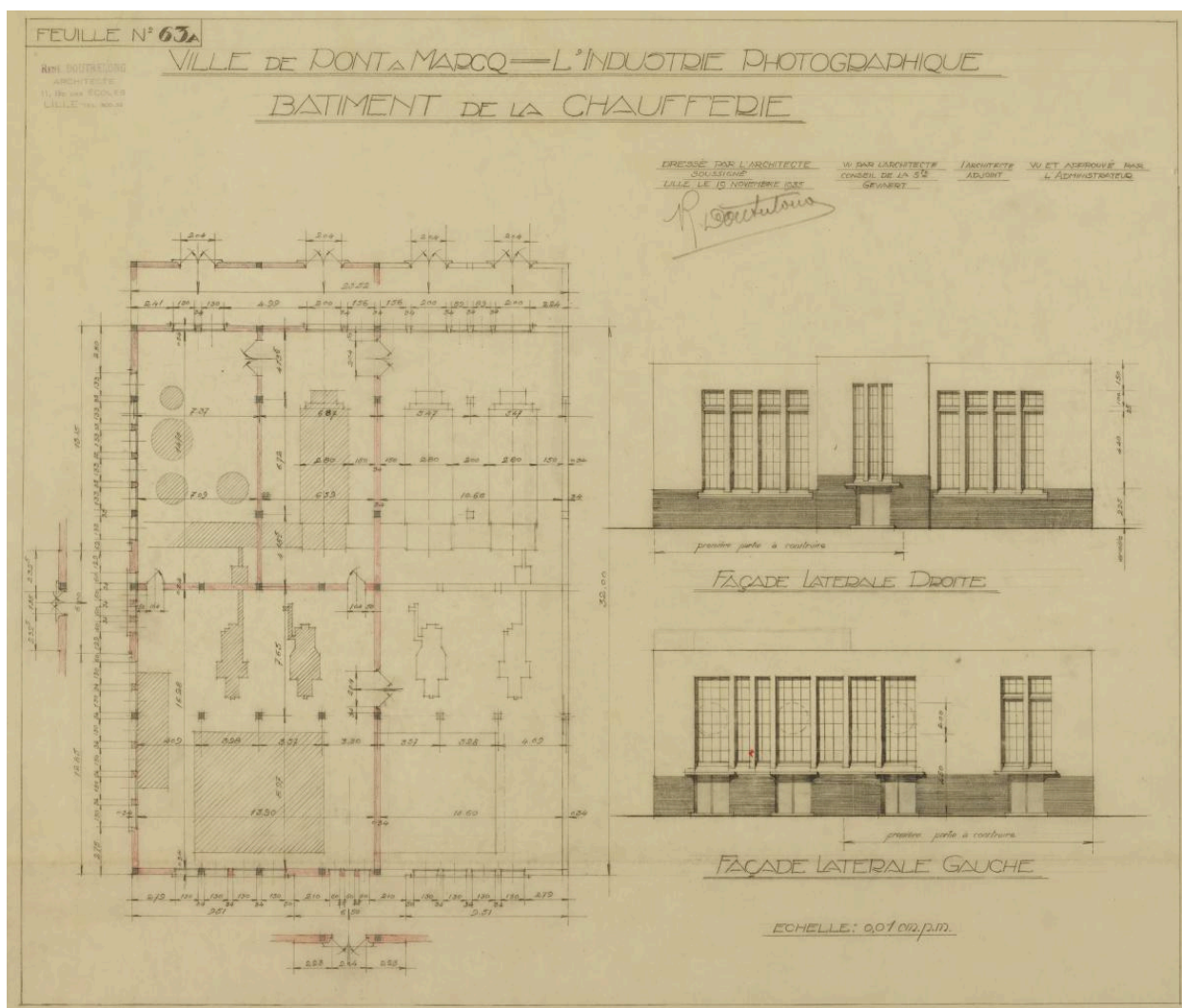
IVR32_20225900619NUCA

Auteur de l'illustration : Pierre Thibaut

Auteur du document reproduit : René Doutrélong

(c) Région Hauts-de-France - Inventaire général

reproduction soumise à autorisation du titulaire des droits d'exploitation



La chaufferie. Coupe, élévations. Plan n° 63a (projet) dressé par l'architecte René Doutrélong le 19 novembre 1935.

Référence du document reproduit :

- **Fonds Agfa-Gevaert**
Fonds Agfa-Gevaert, Communauté de communes Pévèle-Carembault
Communauté de communes Pévèle-Carembault : non coté

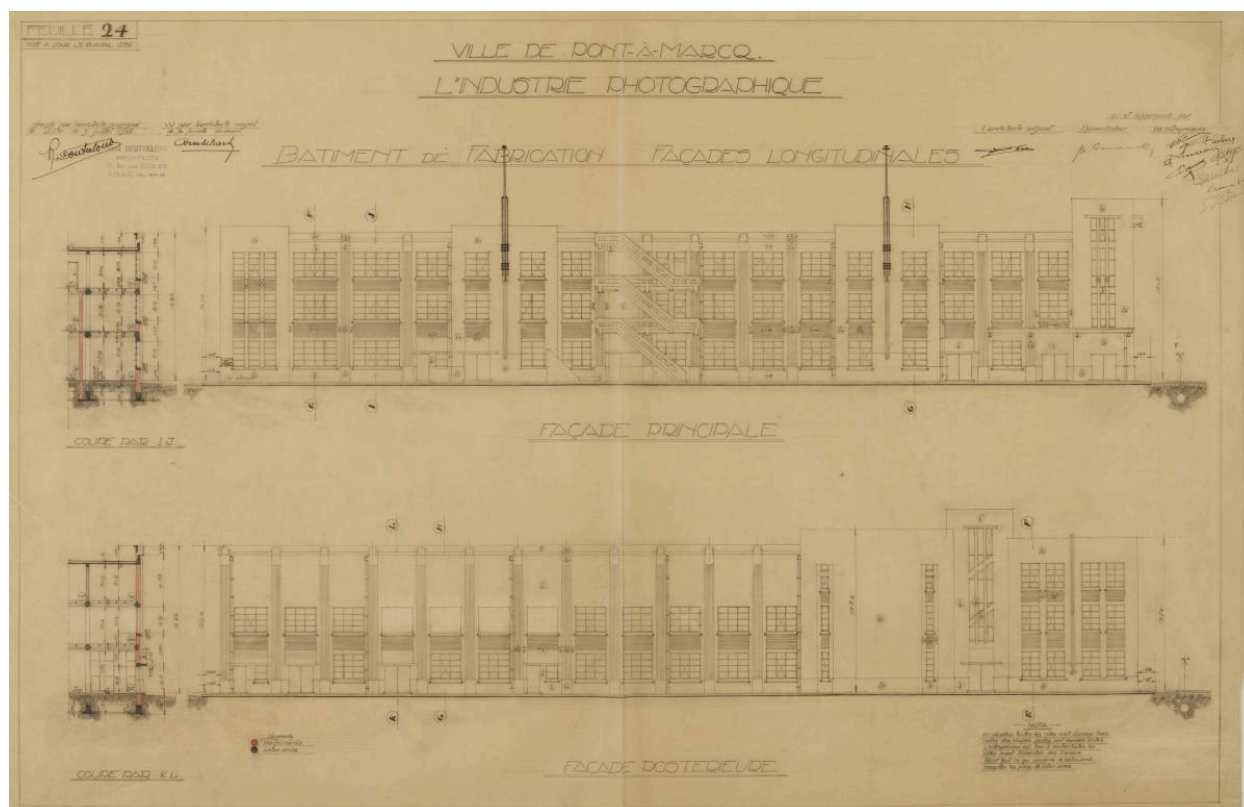
IVR32_20225900618NUCA

Auteur de l'illustration : Pierre Thibaut

Auteur du document reproduit : René Doutrélong

(c) Région Hauts-de-France - Inventaire général

reproduction soumise à autorisation du titulaire des droits d'exploitation



Bâtiment de fabrication, coupes et élévations principale et postérieure. La chaufferie. Plan n°24 dressé par l'architecte René Doutrelong et mis à jour le 8 avril 1936.

Référence du document reproduit :

- **Fonds Agfa-Gevaert**
Fonds Agfa-Gevaert, Communauté de communes Pévèle-Carembault
Communauté de communes Pévèle-Carembault : non coté

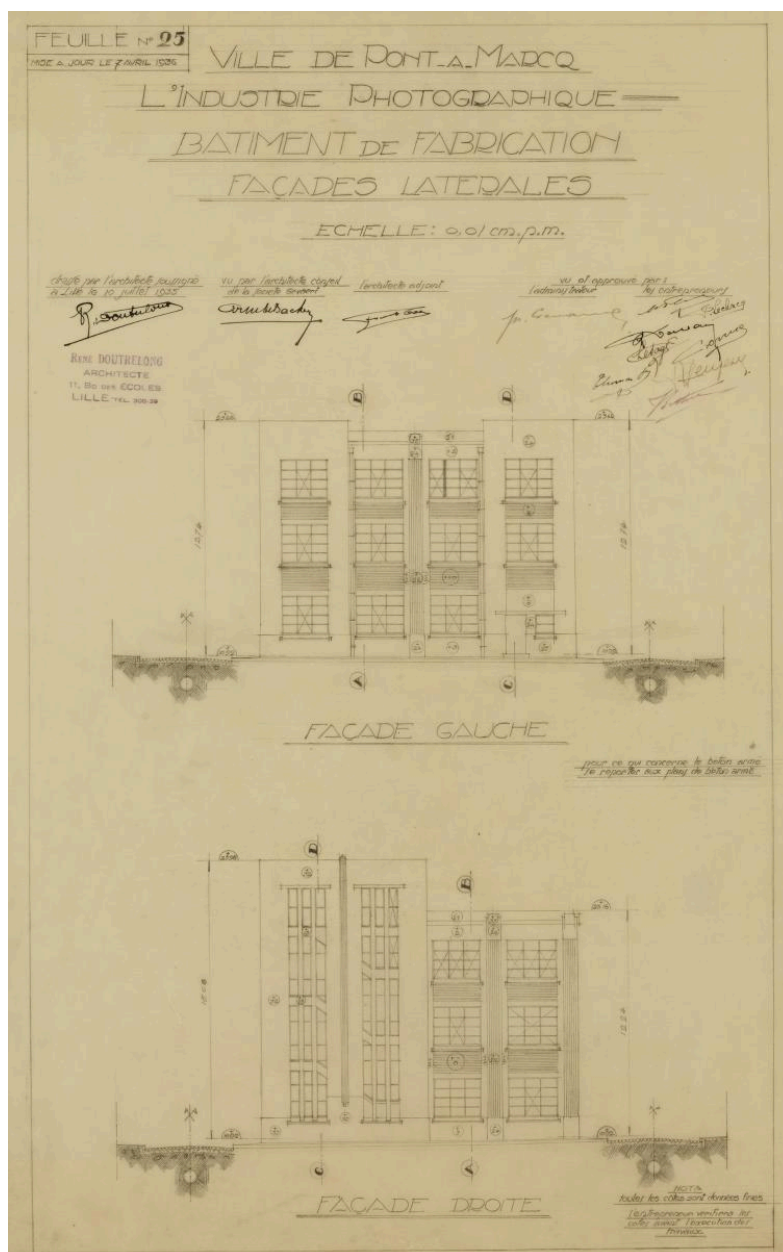
IVR32_20225900607NUCA

Auteur de l'illustration : Pierre Thibaut

Auteur du document reproduit : René Doutrelong

(c) Région Hauts-de-France - Inventaire général

reproduction soumise à autorisation du titulaire des droits d'exploitation



Façades latérales du bâtiment de fabrication. Plan n°25 dressé par l'architecte René Doutrelong, mis à jour le 7 avril 1936.

Référence du document reproduit :

- **Fonds Agfa-Gevaert**
Fonds Agfa-Gevaert, Communauté de communes Pévèle-Carembault
Communauté de communes Pévèle-Carembault : non coté

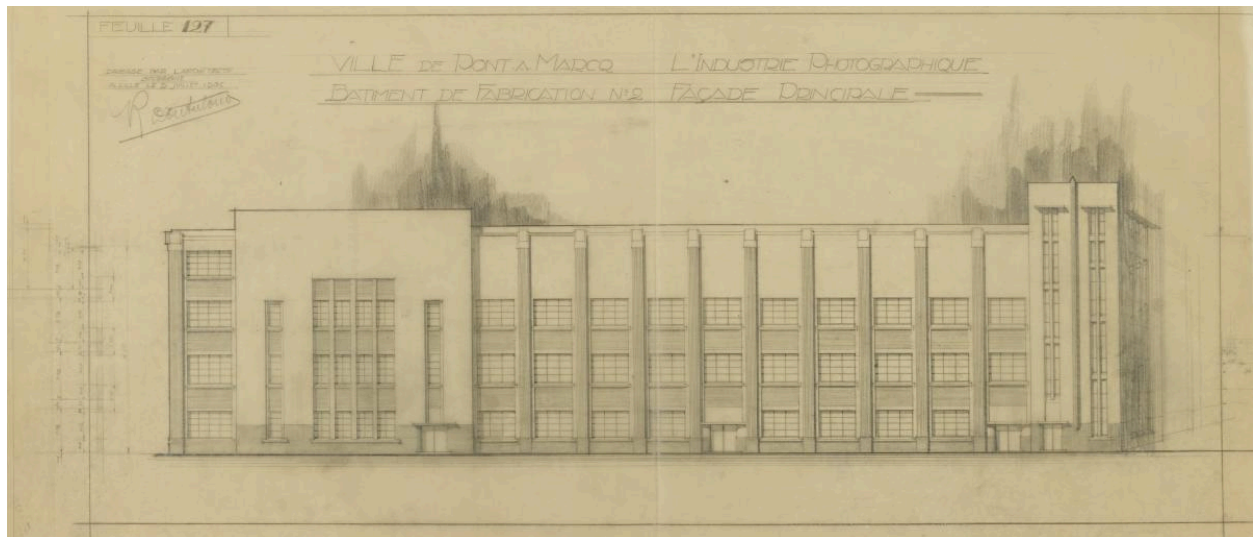
IVR32_20225900608NUCA

Auteur de l'illustration : Pierre Thibaut

Auteur du document reproduit : René Doutrelong

(c) Région Hauts-de-France - Inventaire général

reproduction soumise à autorisation du titulaire des droits d'exploitation



Façade principale du bâtiment de fabrication n° 2. Plan n°127 dressé par l'architecte René Doutrelong le 9 juillet 1936.

Référence du document reproduit :

- **Fonds Agfa-Gevaert**
Fonds Agfa-Gevaert, Communauté de communes Pévèle-Carembault
Communauté de communes Pévèle-Carembault : non coté

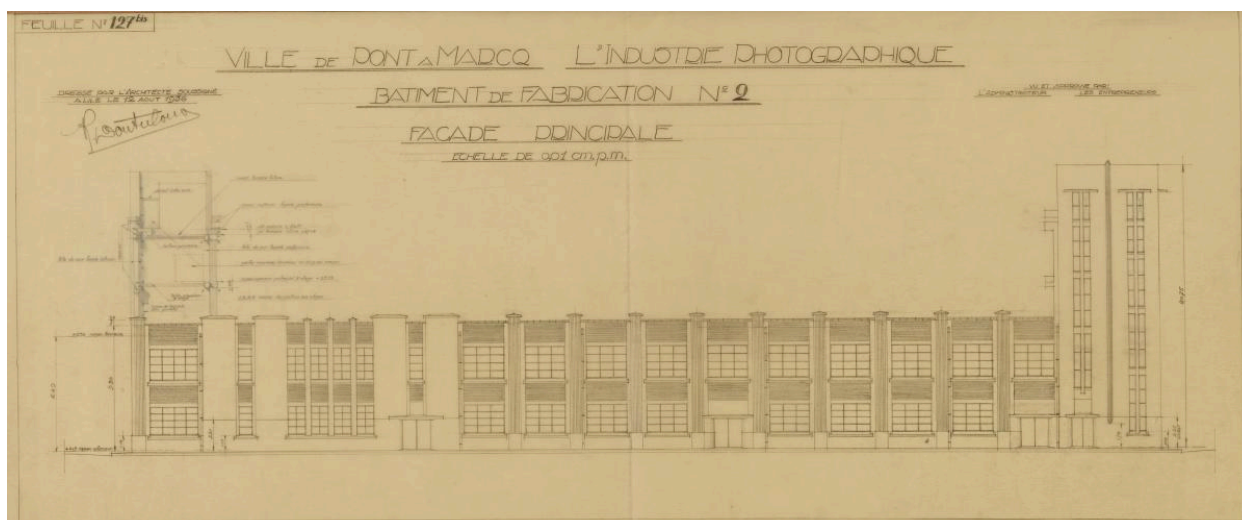
IVR32_20225900614NUCA

Auteur de l'illustration : Pierre Thibaut

Auteur du document reproduit : René Doutrelong

(c) Région Hauts-de-France - Inventaire général

reproduction soumise à autorisation du titulaire des droits d'exploitation



Bâtiment de fabrication n°2. Elévation principale. Plan n°127 bis dressé par l'architecte René Doutrelong le 12 août 1936.

Référence du document reproduit :

- **Fonds Agfa-Gevaert**
Fonds Agfa-Gevaert, Communauté de communes Pévèle-Carembault
Communauté de communes Pévèle-Carembault : non coté

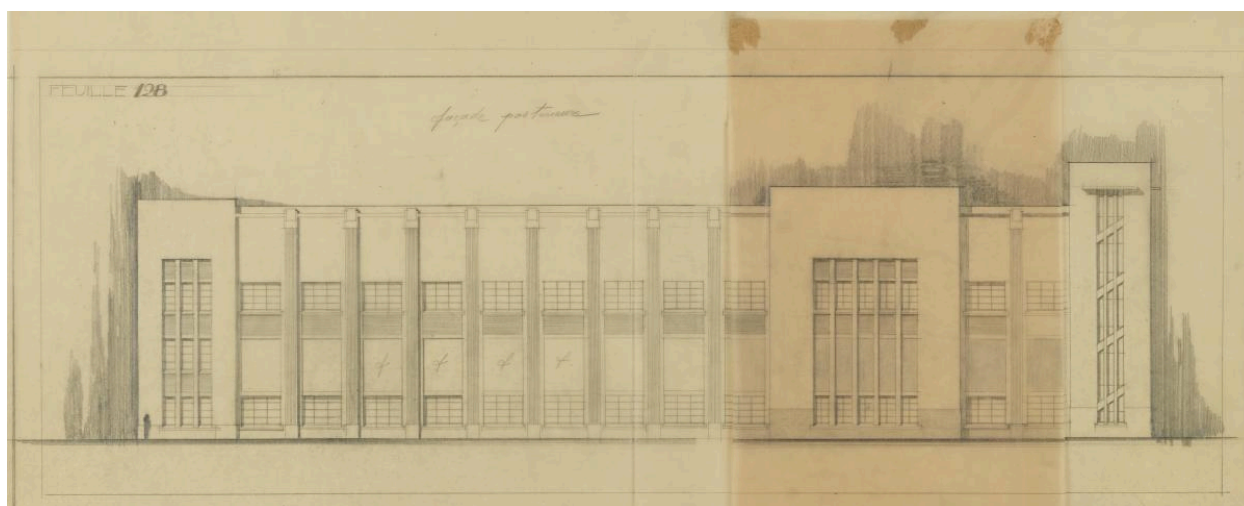
IVR32_20225900615NUCA

Auteur de l'illustration : Pierre Thibaut

Auteur du document reproduit : René Doutrelong

(c) Région Hauts-de-France - Inventaire général

reproduction soumise à autorisation du titulaire des droits d'exploitation



Facade postérieure du bâtiment de fabrication (projet ?). Plan n°128, sans auteur, sans date.

Référence du document reproduit :

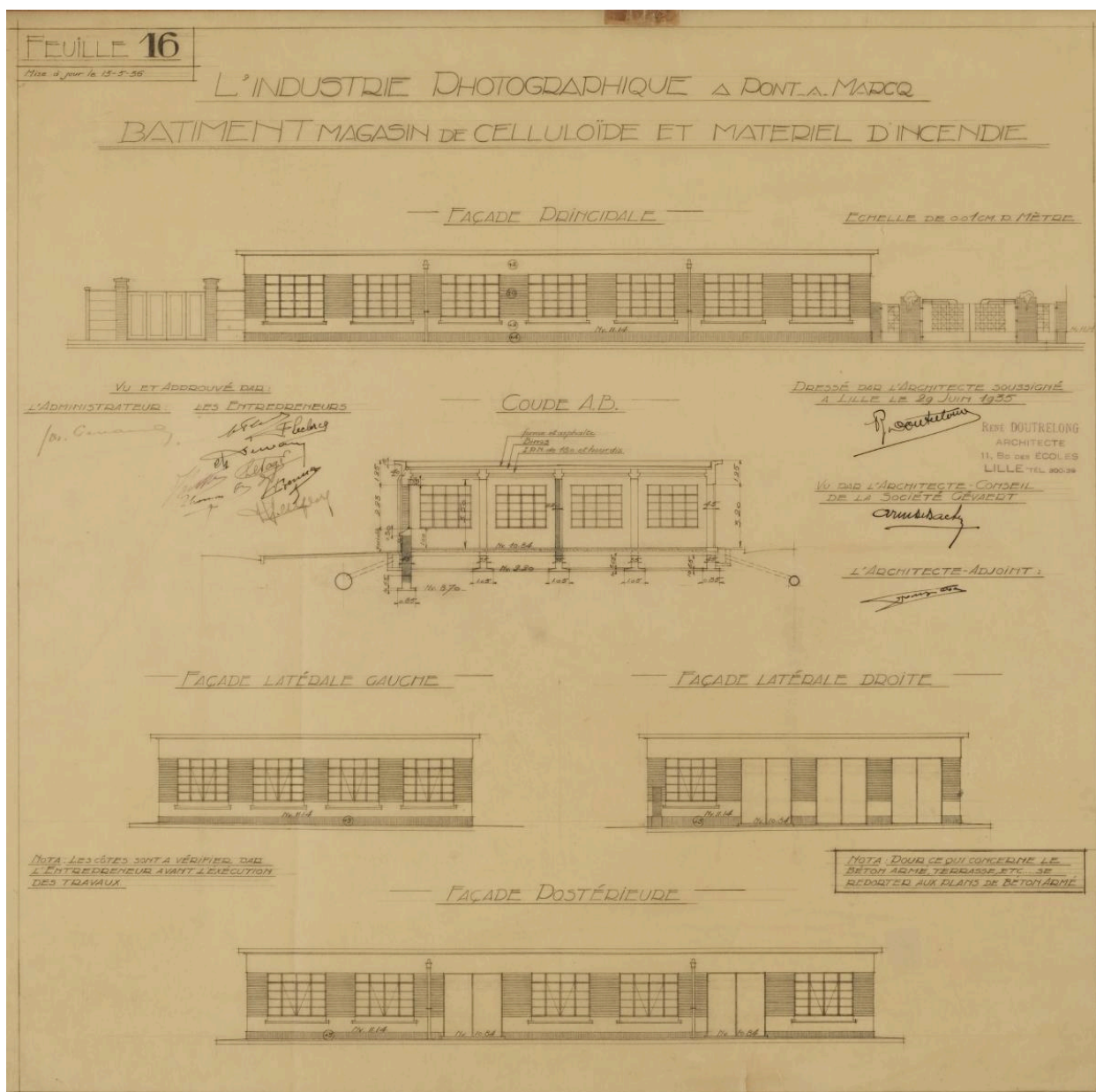
- **Fonds Agfa-Gevaert**
Fonds Agfa-Gevaert, Communauté de communes Pévèle-Carembault
Communauté de communes Pévèle-Carembault : non coté

IVR32_20225900613NUCA

Auteur de l'illustration : Pierre Thibaut

(c) Région Hauts-de-France - Inventaire général

reproduction soumise à autorisation du titulaire des droits d'exploitation



Bâtiment du magasin du celluloïde et du matériel d'incendie. Elévations et coupe. Plan n°16 dressé par l'architecte René Doutrelong le 13 mai 1936.

Référence du document reproduit :

- **Fonds Agfa-Gevaert**
Fonds Agfa-Gevaert, Communauté de communes Pévèle-Carembault
Communauté de communes Pévèle-Carembault : non coté

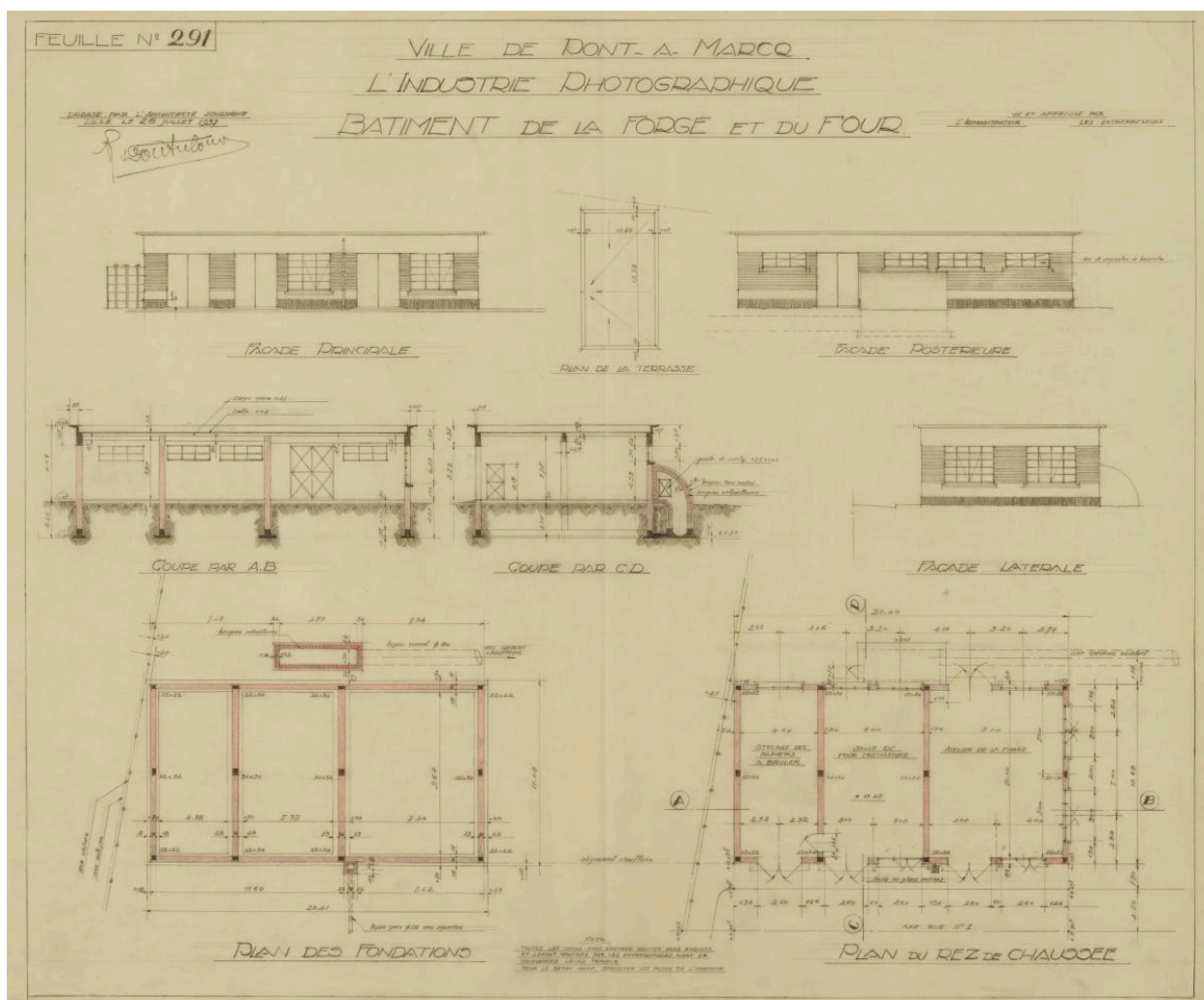
IVR32_20225900610NUCA

Auteur de l'illustration : Pierre Thibaut

Auteur du document reproduit : René Doutrelong

(c) Région Hauts-de-France - Inventaire général

reproduction soumise à autorisation du titulaire des droits d'exploitation



Bâtiment de la forge et du four, coupes et élévations. Plan n°291 dressé par l'architecte René Doutrelong le 28 juillet 1937.

Référence du document reproduit :

- **Fonds Agfa-Gevaert**
Fonds Agfa-Gevaert, Communauté de communes Pévèle-Carembault
Communauté de communes Pévèle-Carembault : non coté

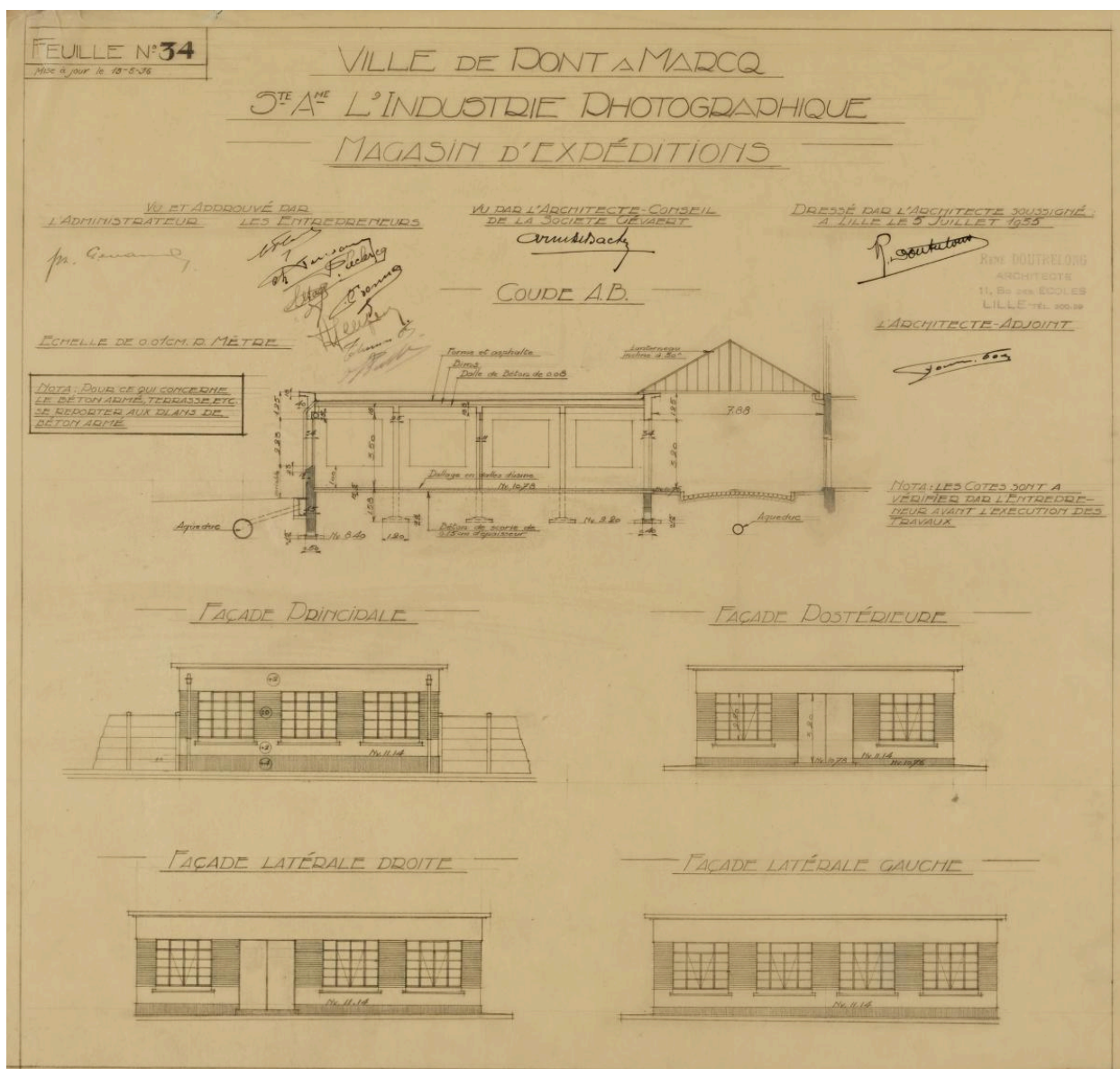
IVR32_20225900631NUCA

Auteur de l'illustration : Pierre Thibaut

Auteur du document reproduit : René Doutrelong

(c) Région Hauts-de-France - Inventaire général

reproduction soumise à autorisation du titulaire des droits d'exploitation



Magasin d'expédition. Coupe, élévations. Plan n° 34 dressé par l'architecte René Doutrelong, mis à jour le 13 mai 1936.

Référence du document reproduit :

- **Fonds Agfa-Gevaert**
Fonds Agfa-Gevaert, Communauté de communes Pévèle-Carembault
Communauté de communes Pévèle-Carembault : non coté

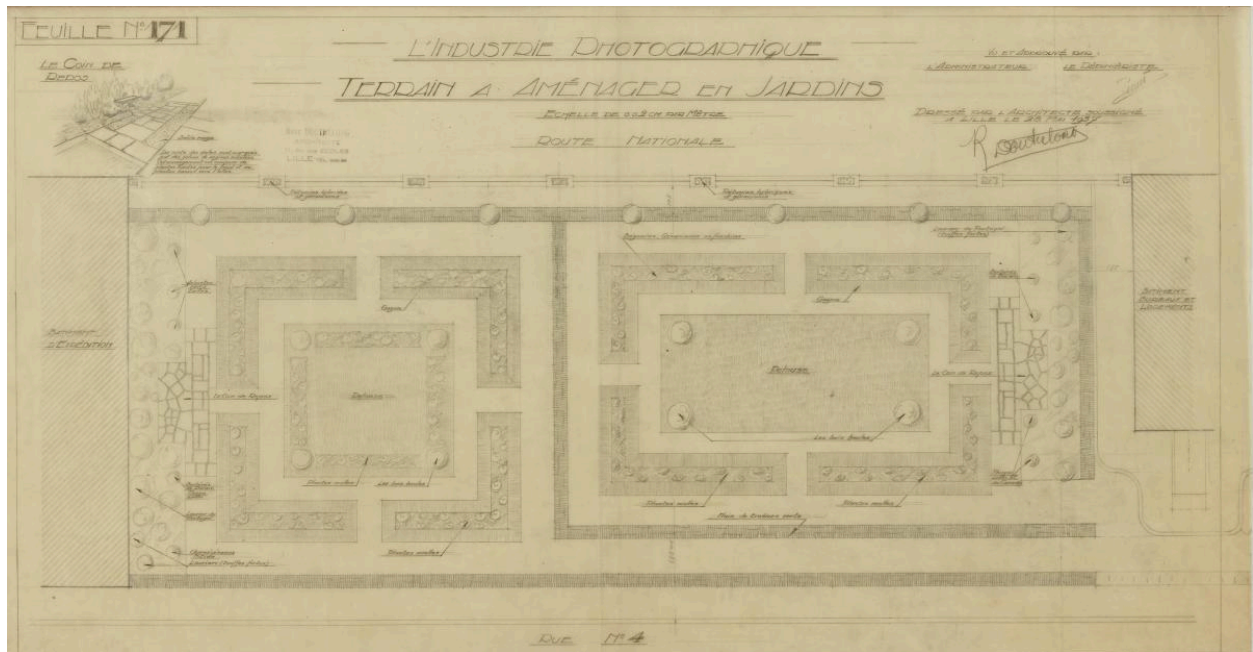
IVR32_20225900609NUCA

Auteur de l'illustration : Pierre Thibaut

Auteur du document reproduit : René Doutrelong

(c) Région Hauts-de-France - Inventaire général

reproduction soumise à autorisation du titulaire des droits d'exploitation



Terrain à aménager en jardins. Plan n° 171 dressé par l'architecte René Doutrélong le 28 mai 1937.

Référence du document reproduit :

- **Fonds Agfa-Gevaert**
Fonds Agfa-Gevaert, Communauté de communes Pévèle-Carembault
Communauté de communes Pévèle-Carembault : non coté

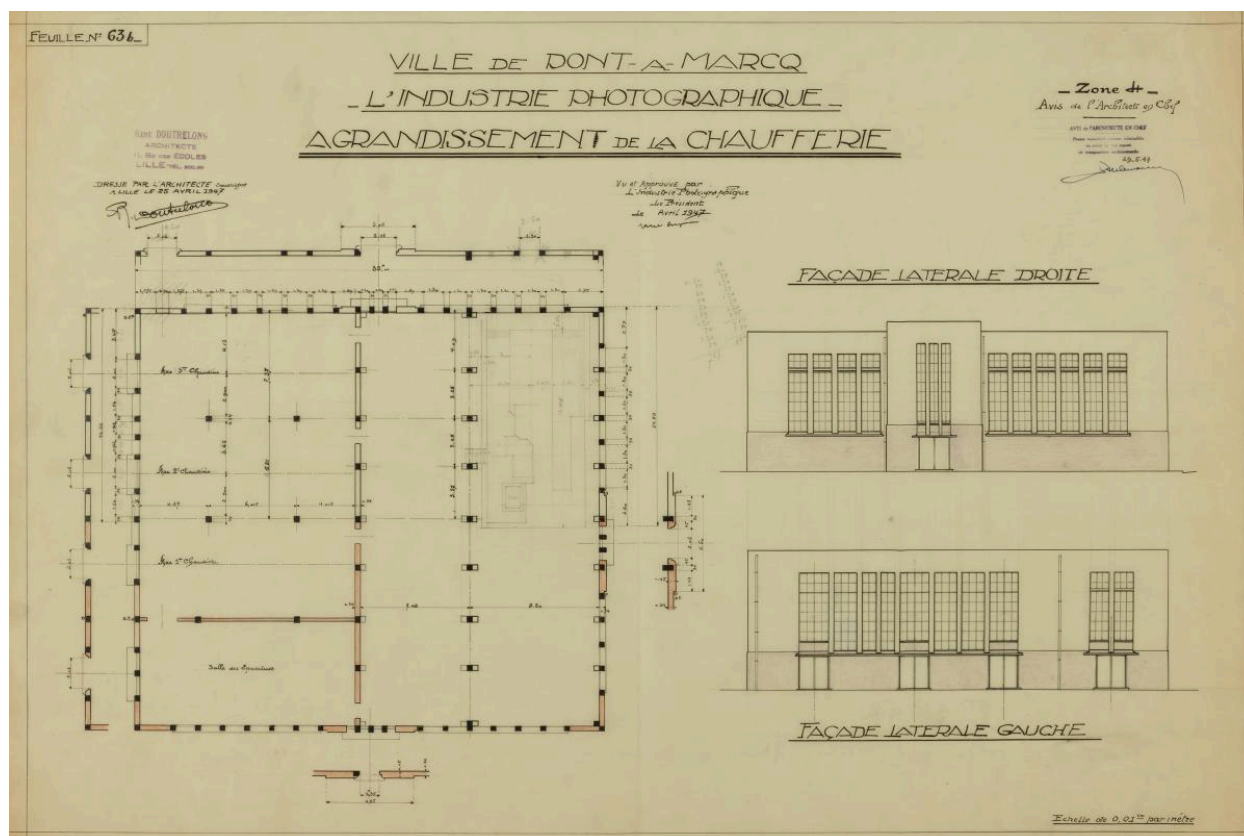
IVR32_20225900612NUCA

Auteur de l'illustration : Pierre Thibaut

Auteur du document reproduit : René Doutrélong

(c) Région Hauts-de-France - Inventaire général

reproduction soumise à autorisation du titulaire des droits d'exploitation



Agrandissement de la chaufferie. Coupe, élévations. Plan n° 63 bis dressé par l'architecte René Doutrelong le 25 avril 1947.

Référence du document reproduit :

- **Fonds Agfa-Gevaert**
Fonds Agfa-Gevaert, Communauté de communes Pévèle-Carembault
Communauté de communes Pévèle-Carembault : non coté

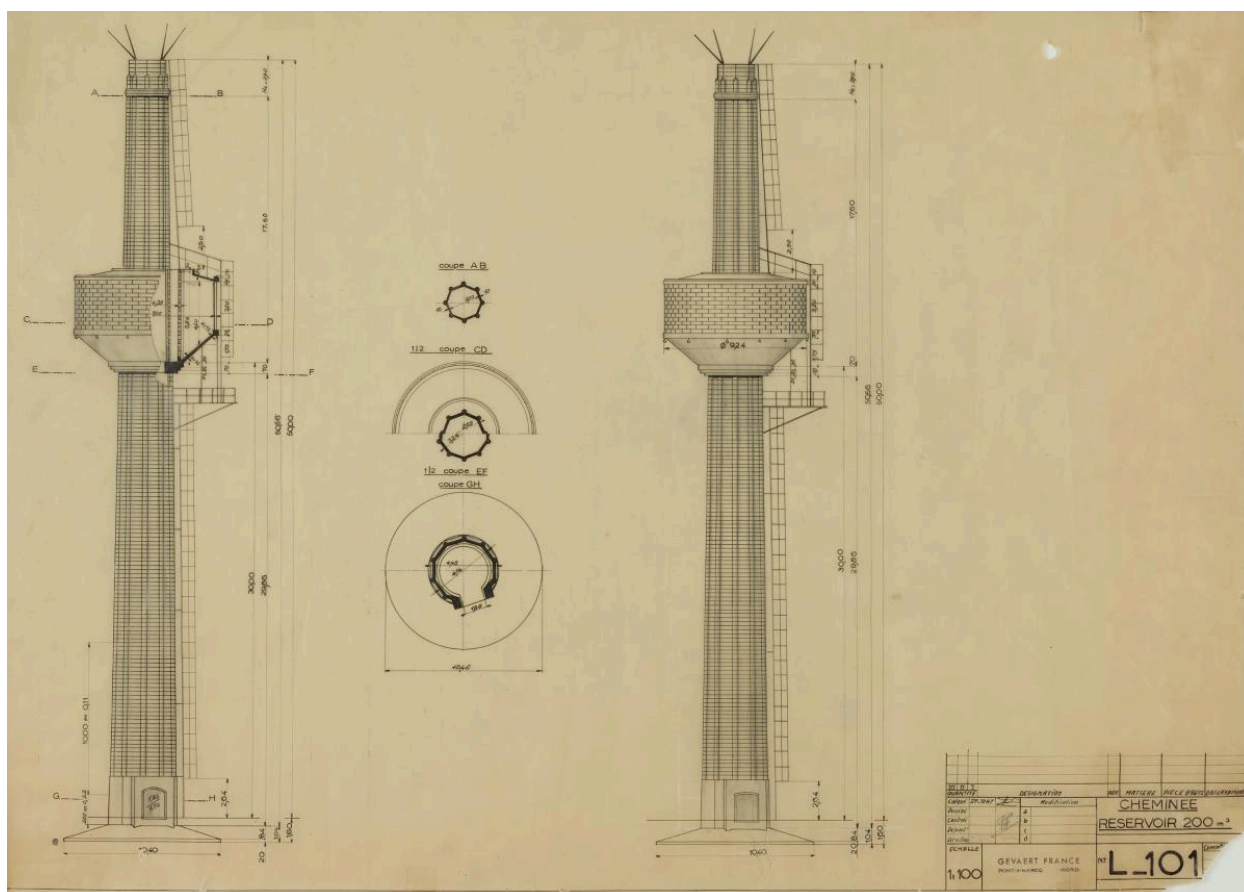
IVR32_20225900617NUCA

Auteur de l'illustration : Pierre Thibaut

Auteur du document reproduit : René Doutrelong

(c) Région Hauts-de-France - Inventaire général

reproduction soumise à autorisation du titulaire des droits d'exploitation



Cheminée-réservoir de 200 m³. Elévations et coupes. Plan n° L-101 dressé le 27 octobre 1947.

Référence du document reproduit :

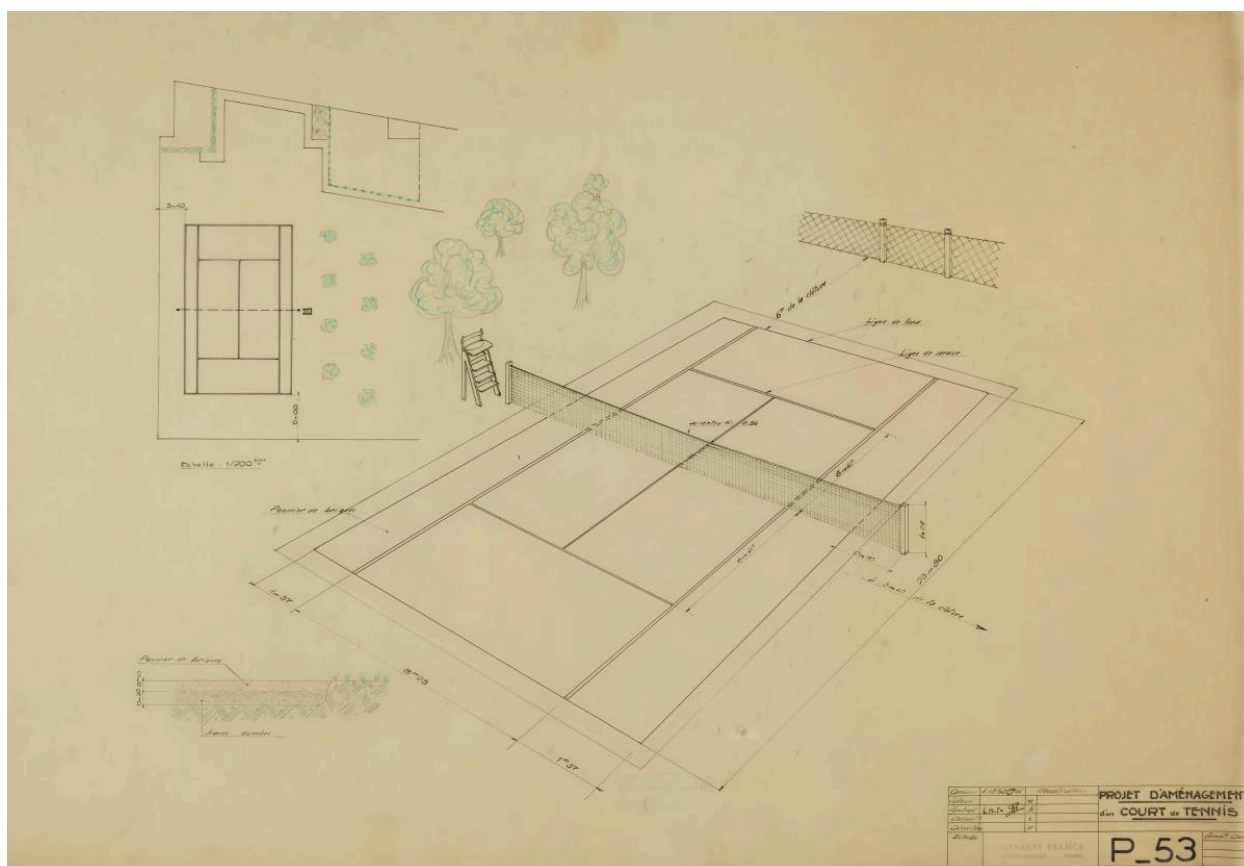
- **Fonds Agfa-Gevaert**
Fonds Agfa-Gevaert, Communauté de communes Pévèle-Carembault
Communauté de communes Pévèle-Carembault : non coté

IVR32_20225900616NUCA

Auteur de l'illustration : Pierre Thibaut

(c) Région Hauts-de-France - Inventaire général

reproduction soumise à autorisation du titulaire des droits d'exploitation



Projet d'aménagement d'un court de tennis. Plan n° P-53 dressé le 4 décembre 1950.

Référence du document reproduit :

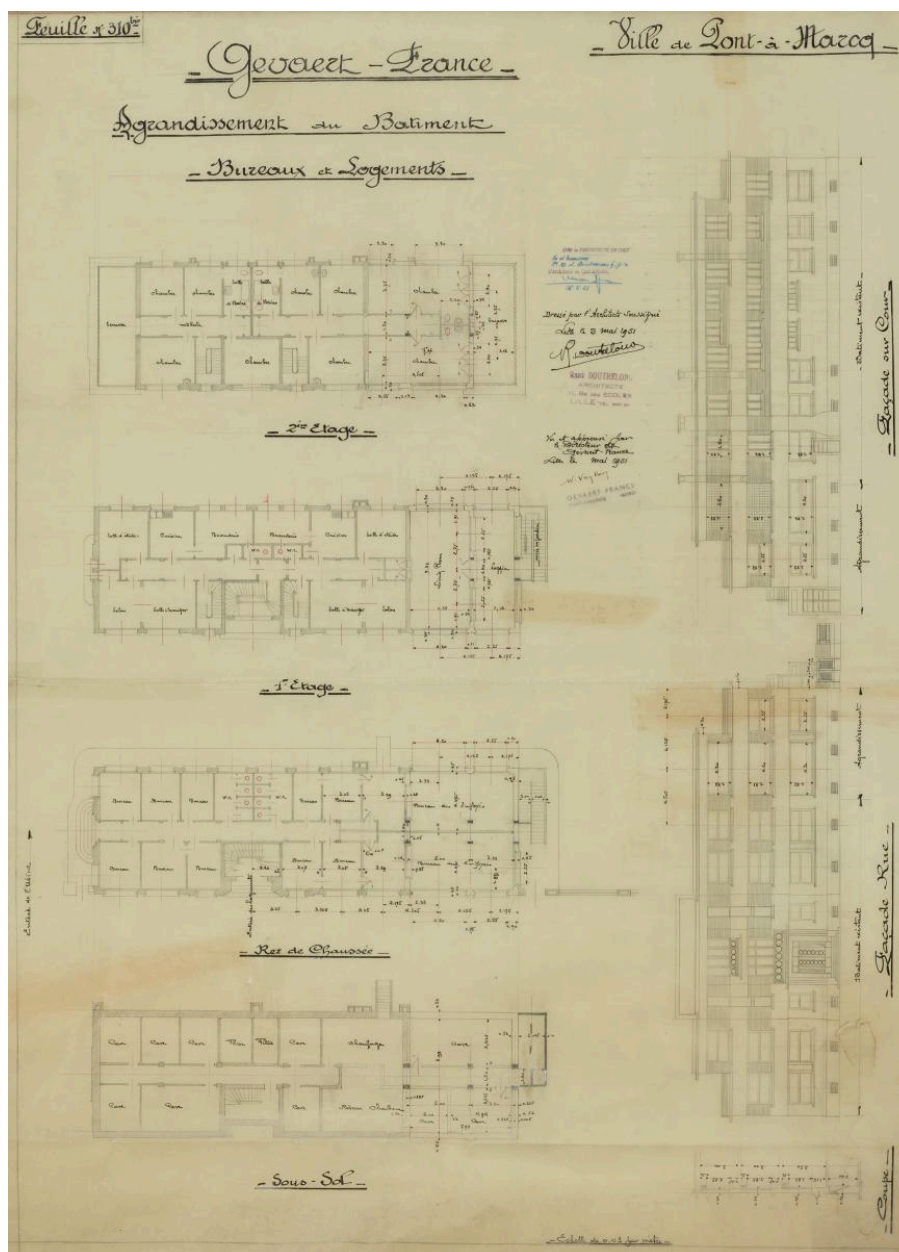
- **Fonds Agfa-Gevaert**
Fonds Agfa-Gevaert, Communauté de communes Pévèle-Carembault
Communauté de communes Pévèle-Carembault : non coté

IVR32_20225900624NUCA

Auteur de l'illustration : Pierre Thibaut

(c) Région Hauts-de-France - Inventaire général

reproduction soumise à autorisation du titulaire des droits d'exploitation



Agrandissement du bâtiment des bureaux et logements. Elévations, plans des niveaux, coupe. Plan n°310 bis dressé par l'architecte René Doutrelong le 5 mai 1951.

Référence du document reproduit :

- **Fonds Agfa-Gevaert**
Fonds Agfa-Gevaert, Communauté de communes Pévèle-Carembault
Communauté de communes Pévèle-Carembault : non coté

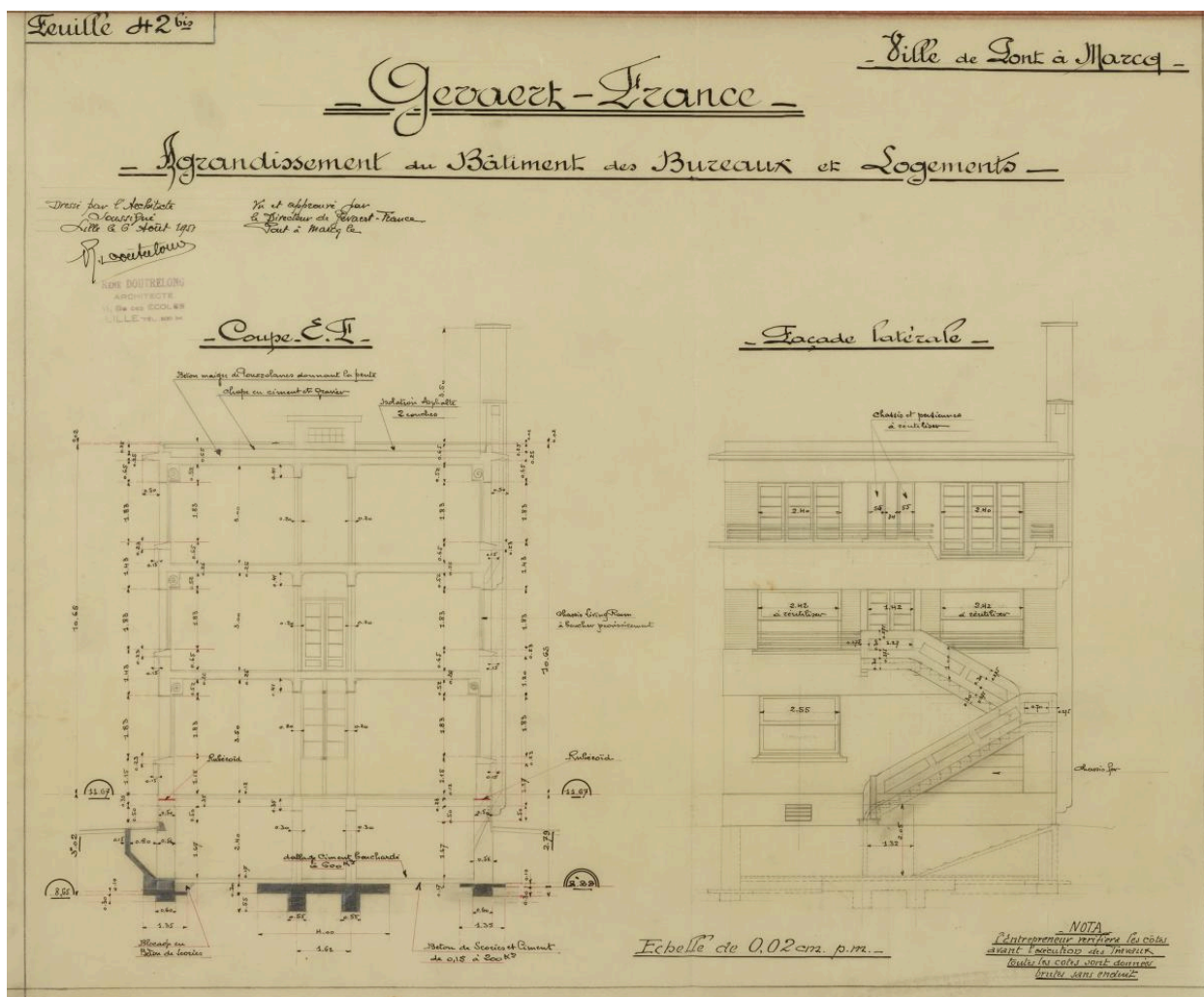
IVR32_20225900611NUCA

Auteur de l'illustration : Pierre Thibaut

Auteur du document reproduit : René Doutrelong

(c) Région Hauts-de-France - Inventaire général

reproduction soumise à autorisation du titulaire des droits d'exploitation



Agrandissement du bâtiment des bureaux et logements. Coupe, façade latérale, Plan n°42 bis dressé par l'architecte René Doutrelong le 6 août 1951.

Référence du document reproduit :

- **Fonds Agfa-Gevaert**
Fonds Agfa-Gevaert, Communauté de communes Pévèle-Carembault
Communauté de communes Pévèle-Carembault : non coté

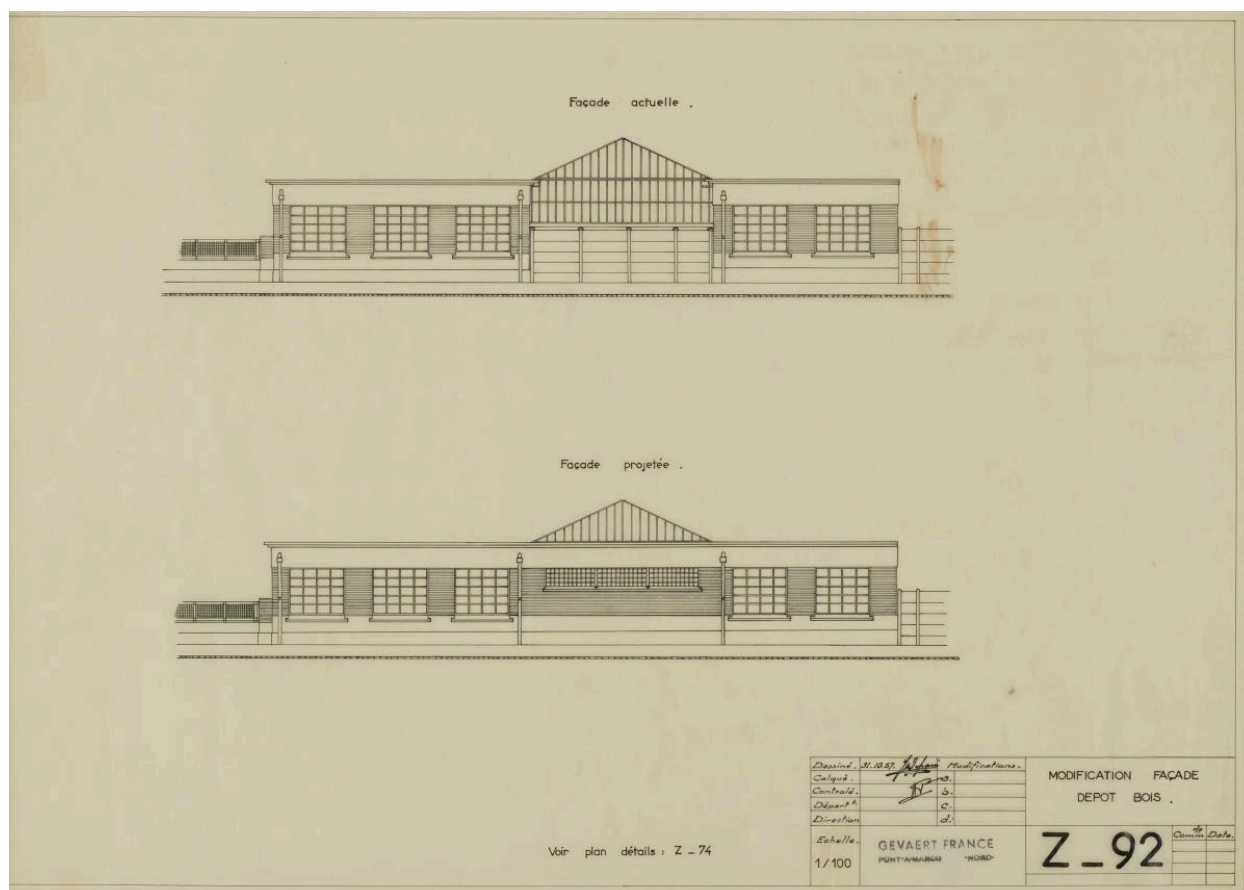
IVR32_20225900620NUCA

Auteur de l'illustration : Pierre Thibaut

Auteur du document reproduit : René Doutrelong

(c) Région Hauts-de-France - Inventaire général

reproduction soumise à autorisation du titulaire des droits d'exploitation



Modification de la façade du dépôt de bois. Elévations actuelle et projetée. Plan n° Z-92 du 31 octobre 1957.

Référence du document reproduit :

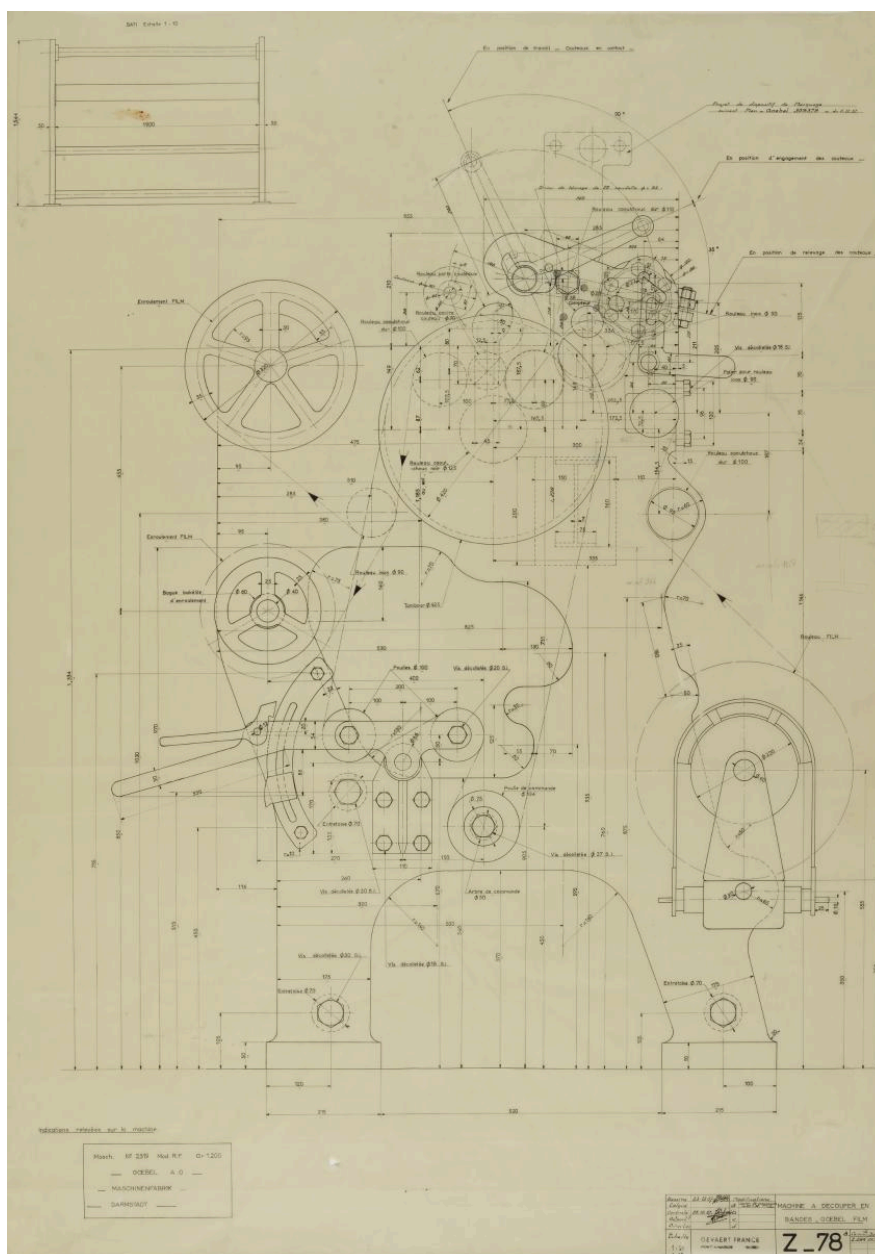
- **Fonds Agfa-Gevaert**
Fonds Agfa-Gevaert, Communauté de communes Pévèle-Carembault
Communauté de communes Pévèle-Carembault : non coté

IVR32_20225900626NUCA

Auteur de l'illustration : Pierre Thibaut

(c) Région Hauts-de-France - Inventaire général

reproduction soumise à autorisation du titulaire des droits d'exploitation



Coupe d'une machine à couper en bande (Masch. n°2319, mod. R.F. Gr. 2000, Goebel AG, Maschinenfabrik, Darmstadt). Plan n° Z-78 modifié le 23 janvier 1958.

Référence du document reproduit :

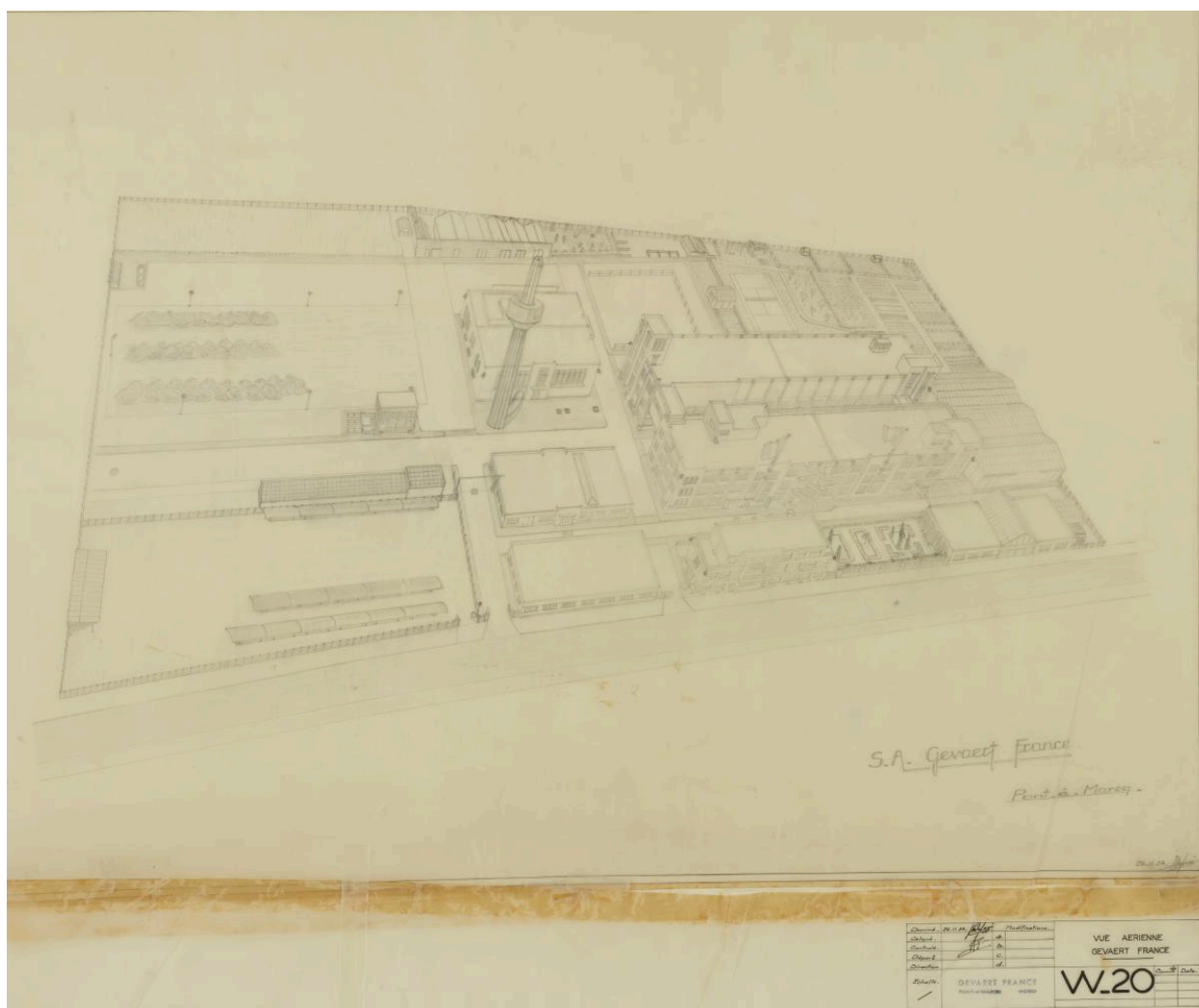
- **Fonds Agfa-Gevaert**
Fonds Agfa-Gevaert, Communauté de communes Pévèle-Carembault
Communauté de communes Pévèle-Carembault : non coté

IVR32_20225900627NUCA

Auteur de l'illustration : Pierre Thibaut

(c) Région Hauts-de-France - Inventaire général

reproduction soumise à autorisation du titulaire des droits d'exploitation



Vue cavalière de l'usine, vers le sud. Plan n° W-20 du 26 novembre 1954.

Référence du document reproduit :

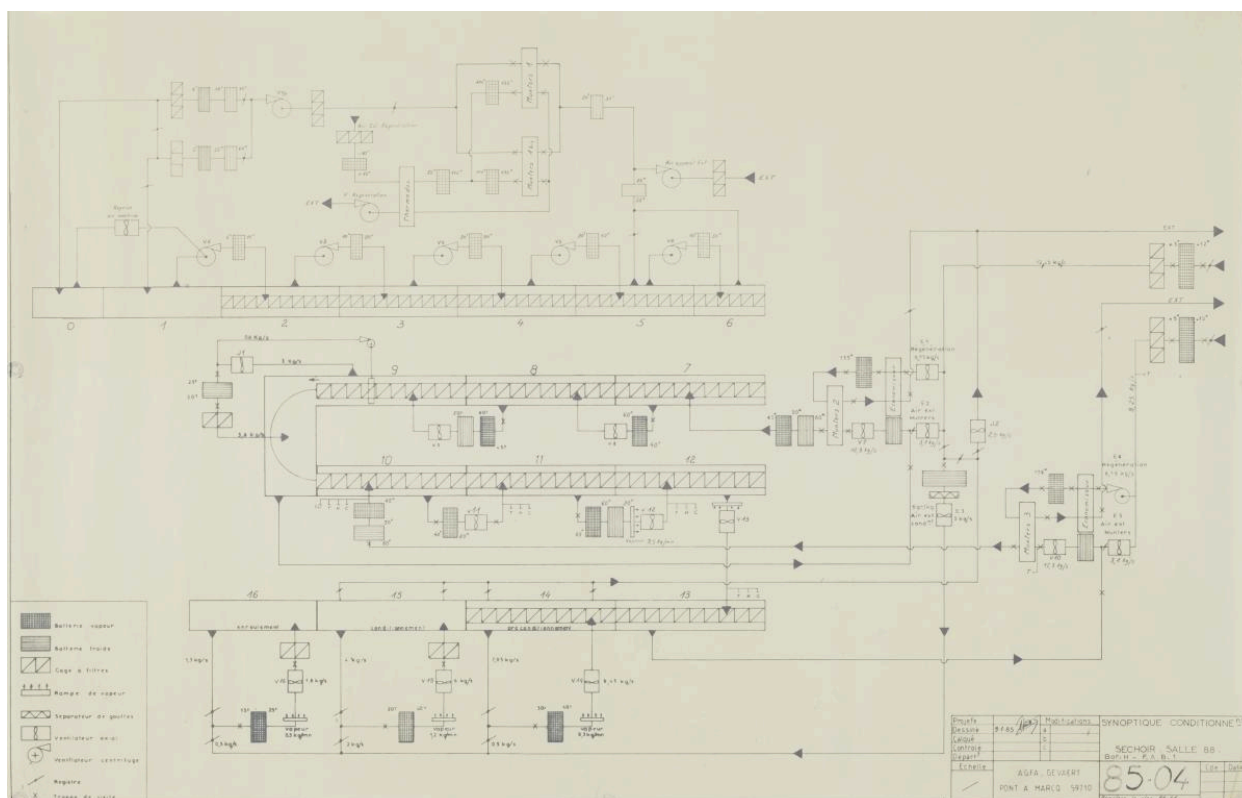
- **Fonds Agfa-Gevaert**
Fonds Agfa-Gevaert, Communauté de communes Pévèle-Carembault
Communauté de communes Pévèle-Carembault : non coté

IVR32_20225900625NUCA

Auteur de l'illustration : Pierre Thibaut

(c) Région Hauts-de-France - Inventaire général

reproduction soumise à autorisation du titulaire des droits d'exploitation



Plan synoptique du conditionnement. Séchoir. Plan n°85-04 du 9 janvier 1985.

Référence du document reproduit :

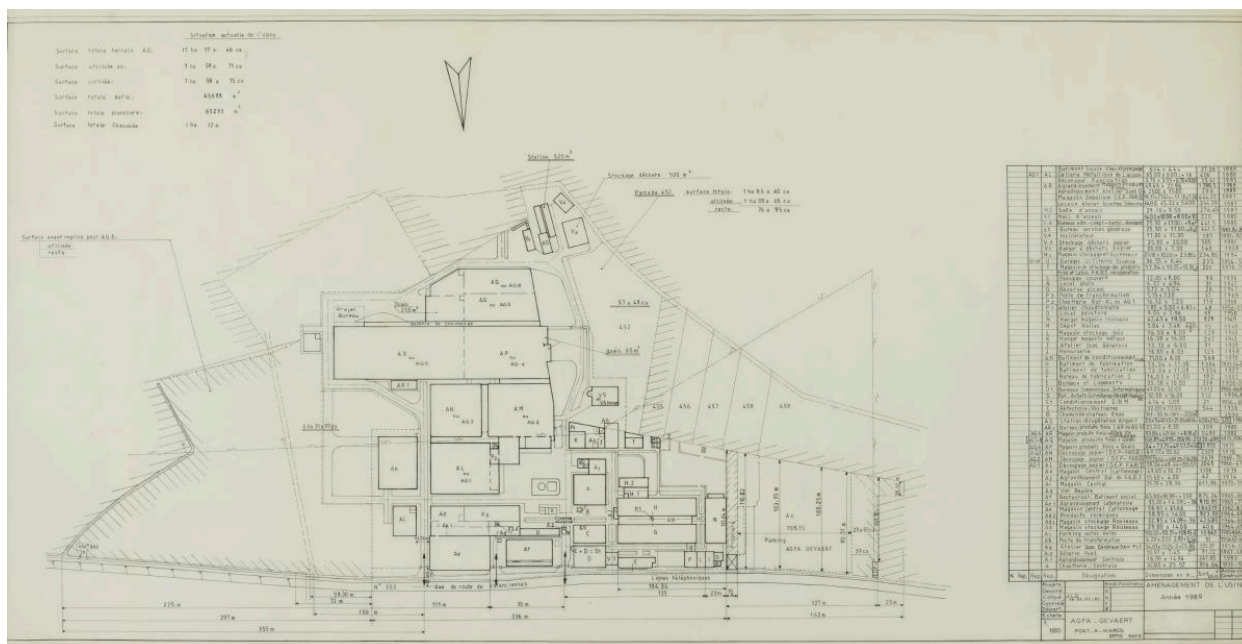
- **Fonds Agfa-Gevaert**
 Fonds Agfa-Gevaert, Communauté de communes Pévèle-Carembault
 Communauté de communes Pévèle-Carembault : non coté

IVR32_20225900633NUCA

Auteur de l'illustration : Pierre Thibaut

(c) Région Hauts-de-France - Inventaire général

reproduction soumise à autorisation du titulaire des droits d'exploitation



Plan général de l'usine dressé en 1989.

Référence du document reproduit :

- **Fonds Agfa-Gevaert**
 Fonds Agfa-Gevaert, Communauté de communes Pévèle-Carembault
 Communauté de communes Pévèle-Carembault : non coté

IVR32_20225900629NUCA

Auteur de l'illustration : Pierre Thibaut

(c) Région Hauts-de-France - Inventaire général

tous droits réservés



Plan synoptique du passage de l'aluminium (offset) du 2 novembre 2016.

Référence du document reproduit :

- **Fonds Agfa-Gevaert**
Fonds Agfa-Gevaert, Communauté de communes Pévèle-Carembault
Communauté de communes Pévèle-Carembault : non coté

IVR32_20225900632NUCA

Auteur de l'illustration : Pierre Thibaut

(c) Région Hauts-de-France - Inventaire général

reproduction soumise à autorisation du titulaire des droits d'exploitation



Vue aérienne de l'usine vers 1950. (Coll. part.)

Référence du document reproduit :

- **Vue aérienne oblique des Établissements Gevaert vers 1950**
Vue aérienne oblique des Établissements Gevaert vers 1950, La Pie-Service aérien

IVR32_20225905003NUCAB

Auteur de l'illustration : Jean-Marc Ramette

(c) Région Hauts-de-France - Inventaire général

reproduction soumise à autorisation du titulaire des droits d'exploitation



Bureaux et ateliers, vers 1960.

Référence du document reproduit :

- **GAMBLIN André. Images du Nord. In la Revue géographique et industrielle de France. Hommes et Terres du Nord, 1964.**
GAMBLIN André. *Images du Nord*. In *la Revue géographique et industrielle de France. Hommes et Terres du Nord*. Paris : la Revue géographique et industrielle de France / Tours : Impr. Mame, 1964.
Nouvelle série, n° 28. — Numéro spécial de «La Revue Géographique et Industrielle de France». p. 183.

IVR31_19985900294X

Auteur de l'illustration (reproduction) : Olivier Marlard

(c) Région Hauts-de-France - Inventaire général

reproduction soumise à autorisation du titulaire des droits d'exploitation



Vue générale vers l'ouest.

IVR31_19945900503V

Auteur de l'illustration : Olivier Marlard

(c) Région Hauts-de-France - Inventaire général

reproduction soumise à autorisation du titulaire des droits d'exploitation



Vue vers l'est.

IVR31_19945900521X

Auteur de l'illustration : Olivier Marlard

(c) Région Hauts-de-France - Inventaire général

reproduction soumise à autorisation du titulaire des droits d'exploitation



Elévation rue du Général De Gaulle, vers le sud-est.

IVR31_19945901381V

Auteur de l'illustration : Olivier Marlard

(c) Région Hauts-de-France - Inventaire général

reproduction soumise à autorisation du titulaire des droits d'exploitation



Les escaliers de distribution extérieurs des bureaux et de l'atelier de fabrication, vers le sud-est.

IVR31_19945901380V

Auteur de l'illustration : Olivier Marlard

(c) Région Hauts-de-France - Inventaire général

reproduction soumise à autorisation du titulaire des droits d'exploitation



Vue vers l'est depuis le chemin de Molpas.

IVR31_20125900255NUC4A

Auteur de l'illustration : Olivier Marlard

(c) Région Hauts-de-France - Inventaire général

reproduction soumise à autorisation du titulaire des droits d'exploitation



Vue générale vers le nord-est depuis le chemin de Molpas.

IVR31_20125900258NUC4A

Auteur de l'illustration : Hubert Bouvet

(c) Région Hauts-de-France - Inventaire général

reproduction soumise à autorisation du titulaire des droits d'exploitation



Ateliers de fabrication (H) vers le nord-est depuis le chemin de Molpas.

IVR31_20125900259NUC4A

Auteur de l'illustration : Hubert Bouvet

(c) Région Hauts-de-France - Inventaire général

reproduction soumise à autorisation du titulaire des droits d'exploitation



Vue vers l'est depuis le chemin de Molpas.

IVR31_20125900261NUC4A

Auteur de l'illustration : Hubert Bouvet

(c) Région Hauts-de-France - Inventaire général

reproduction soumise à autorisation du titulaire des droits d'exploitation



Détail de la tour d'escalier de l'atelier de fabrication (H), vers le nord-est.

IVR31_20125900262NUC4A

Auteur de l'illustration : Hubert Bouvet

(c) Région Hauts-de-France - Inventaire général

reproduction soumise à autorisation du titulaire des droits d'exploitation



Vue générale vers le sud-est, depuis l'avenue du Général-de-Gaulle.

IVR32_20225900643NUCA

Auteur de l'illustration : Pierre Thibaut

(c) Région Hauts-de-France - Inventaire général

reproduction soumise à autorisation du titulaire des droits d'exploitation



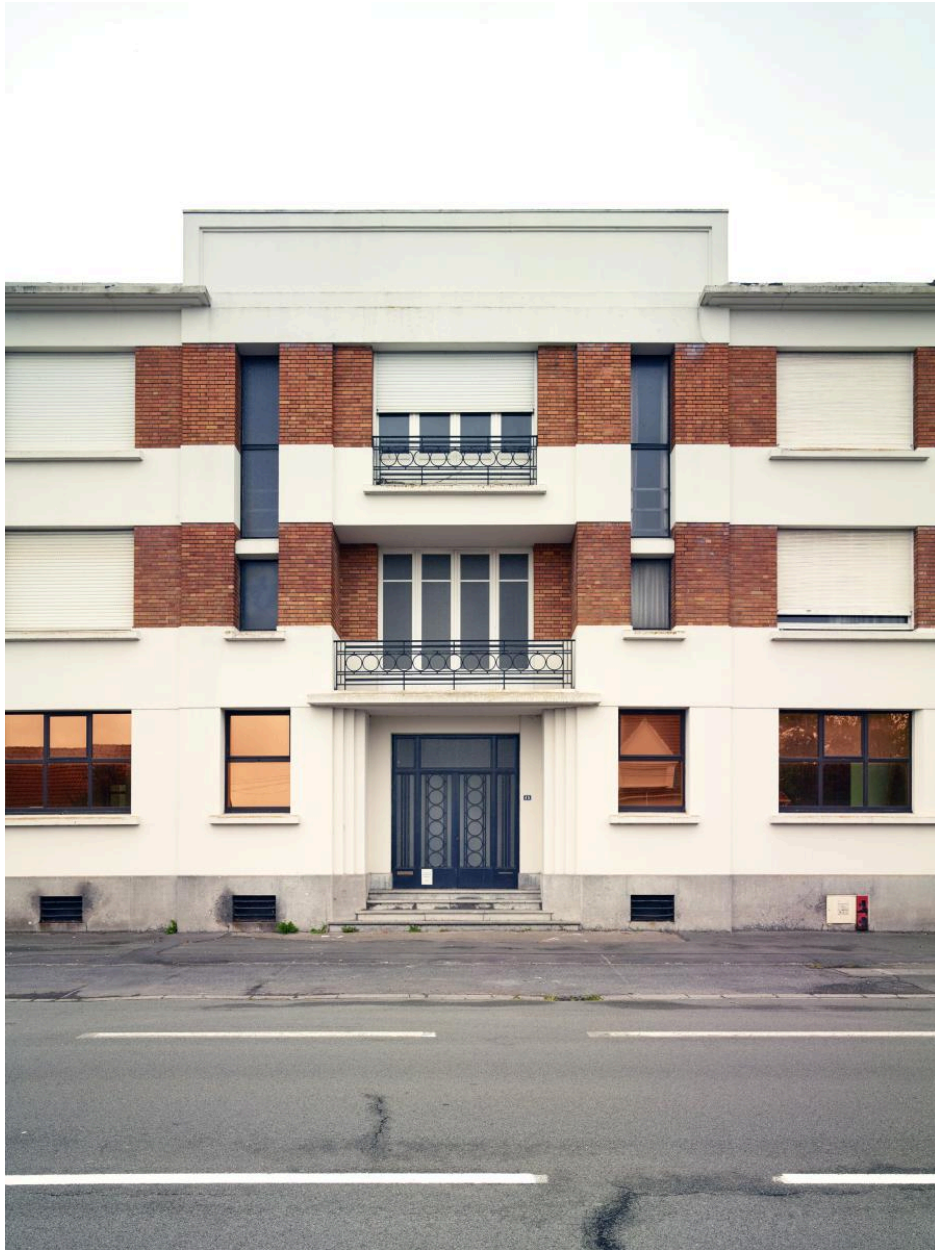
Bâtiment des bureaux et logements (E). Elévation sur rue, vers le sud-est.

IVR32_20225900675NUCA

Auteur de l'illustration : Pierre Thibaut

(c) Région Hauts-de-France - Inventaire général

reproduction soumise à autorisation du titulaire des droits d'exploitation



Bâtiments des bureaux et logements (E) depuis la rue. Travée principale.

IVR32_20225900644NUCA

Auteur de l'illustration : Pierre Thibaut

(c) Région Hauts-de-France - Inventaire général

reproduction soumise à autorisation du titulaire des droits d'exploitation



Bureaux et logements (E). Pignon et élévation postérieure. Vue de trois-quarts vers le nord-est.

IVR32_20225900665NUCA

Auteur de l'illustration : Pierre Thibaut

(c) Région Hauts-de-France - Inventaire général

reproduction soumise à autorisation du titulaire des droits d'exploitation



Pignon ouest abritant bureaux et logements (E). Au premier plan, l'escalier desservant le logement du directeur (au premier et second étage).

IVR32_20225900666NUCA

Auteur de l'illustration : Pierre Thibaut

(c) Région Hauts-de-France - Inventaire général

reproduction soumise à autorisation du titulaire des droits d'exploitation



Pignon ouest abritant bureaux et logements (E). Escalier desservant le logement du directeur (au premier et second étage).

IVR32_20225900667NUCA

Auteur de l'illustration : Pierre Thibaut

(c) Région Hauts-de-France - Inventaire général

reproduction soumise à autorisation du titulaire des droits d'exploitation



Bureaux et logements (E). Elévation postérieure. Descente de cave protégée d'une marquise.

IVR32_20225900669NUCA

Auteur de l'illustration : Pierre Thibaut

(c) Région Hauts-de-France - Inventaire général

reproduction soumise à autorisation du titulaire des droits d'exploitation



Maquette du bâtiment des bureaux et logements entreposée au sous-sol du même bâtiment (E). L'état est celui de l'édifice après son extension vers l'ouest en 1951.

IVR32_20225905042NUC

Auteur de l'illustration : Jean-Marc Ramette

(c) Région Hauts-de-France - Inventaire général

reproduction soumise à autorisation du titulaire des droits d'exploitation



La chaufferie (A) à gauche et l'atelier de fabrication (H) vers l'ouest.

IVR32_20225900645NUCA

Auteur de l'illustration : Pierre Thibaut

(c) Région Hauts-de-France - Inventaire général

reproduction soumise à autorisation du titulaire des droits d'exploitation



A gauche, la chaufferie (A). A l'arrière plan, le bâtiment des réfectoires et vestiaires (C).

IVR32_20225900634NUCA

Auteur de l'illustration : Pierre Thibaut

(c) Région Hauts-de-France - Inventaire général

reproduction soumise à autorisation du titulaire des droits d'exploitation



La chaufferie (A), élévation nord.

IVR32_20225900676NUCA

Auteur de l'illustration : Pierre Thibaut

(c) Région Hauts-de-France - Inventaire général

reproduction soumise à autorisation du titulaire des droits d'exploitation



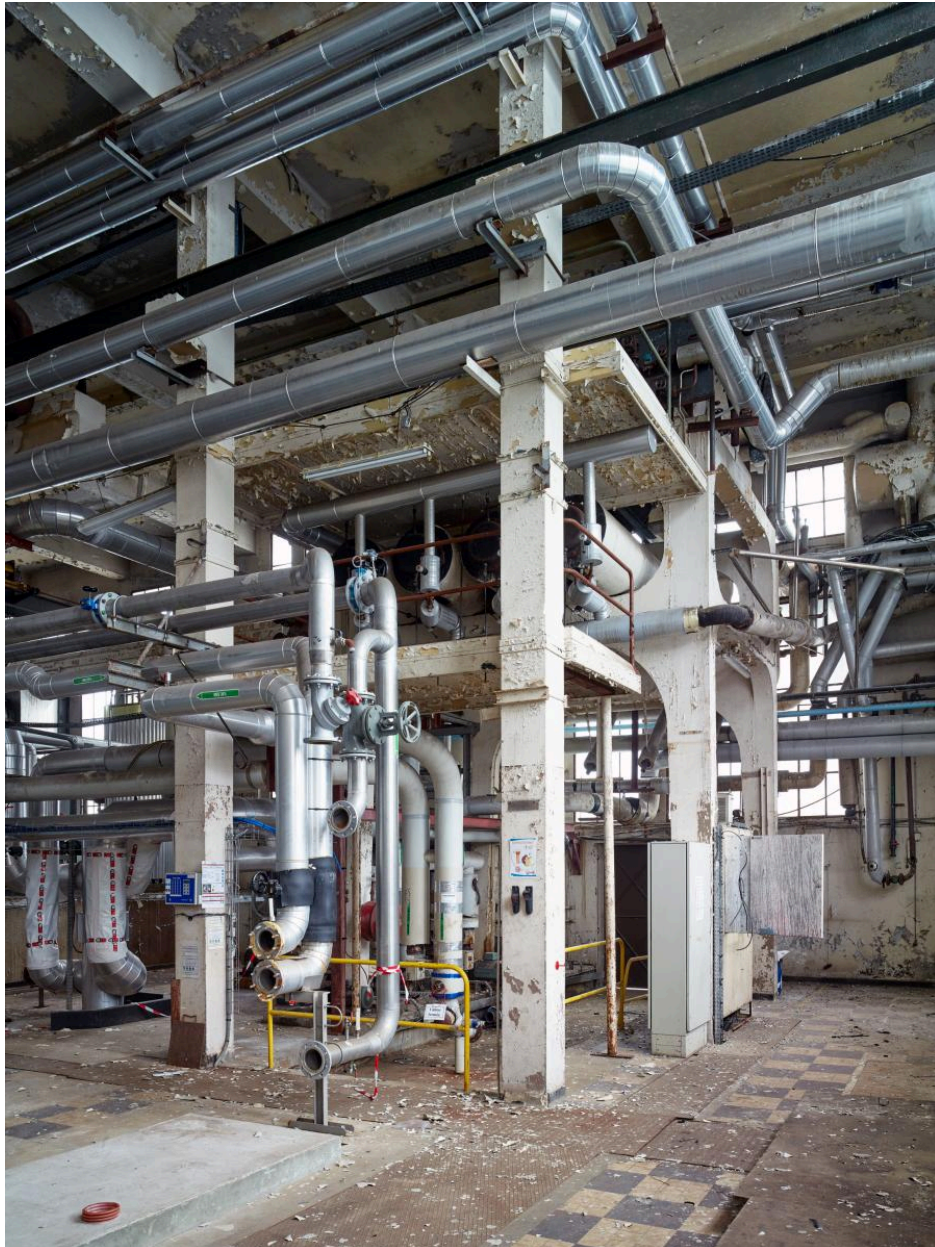
La chaufferie (A) vue de trois-quarts vers le sud-est.

IVR32_20225900648NUCA

Auteur de l'illustration : Pierre Thibaut

(c) Région Hauts-de-France - Inventaire général

reproduction soumise à autorisation du titulaire des droits d'exploitation



La chaufferie (A), vue intérieure.

IVR32_20225900649NUCA

Auteur de l'illustration : Pierre Thibaut

(c) Région Hauts-de-France - Inventaire général

reproduction soumise à autorisation du titulaire des droits d'exploitation



La chaufferie (A), vue intérieure. Au centre un moteur Duvant (Valenciennes) de 1978.

IVR32_20225900650NUCA

Auteur de l'illustration : Pierre Thibaut

(c) Région Hauts-de-France - Inventaire général

reproduction soumise à autorisation du titulaire des droits d'exploitation



Vue de trois-quarts vers nord-est de l'atelier de fabrication (H).

IVR32_20225900660NUCA

Auteur de l'illustration : Pierre Thibaut

(c) Région Hauts-de-France - Inventaire général

reproduction soumise à autorisation du titulaire des droits d'exploitation



Atelier de fabrication (H) vers le nord. Au fond le hall d'accueil (V7).

IVR32_20225900635NUCA

Auteur de l'illustration : Pierre Thibaut

(c) Région Hauts-de-France - Inventaire général

reproduction soumise à autorisation du titulaire des droits d'exploitation



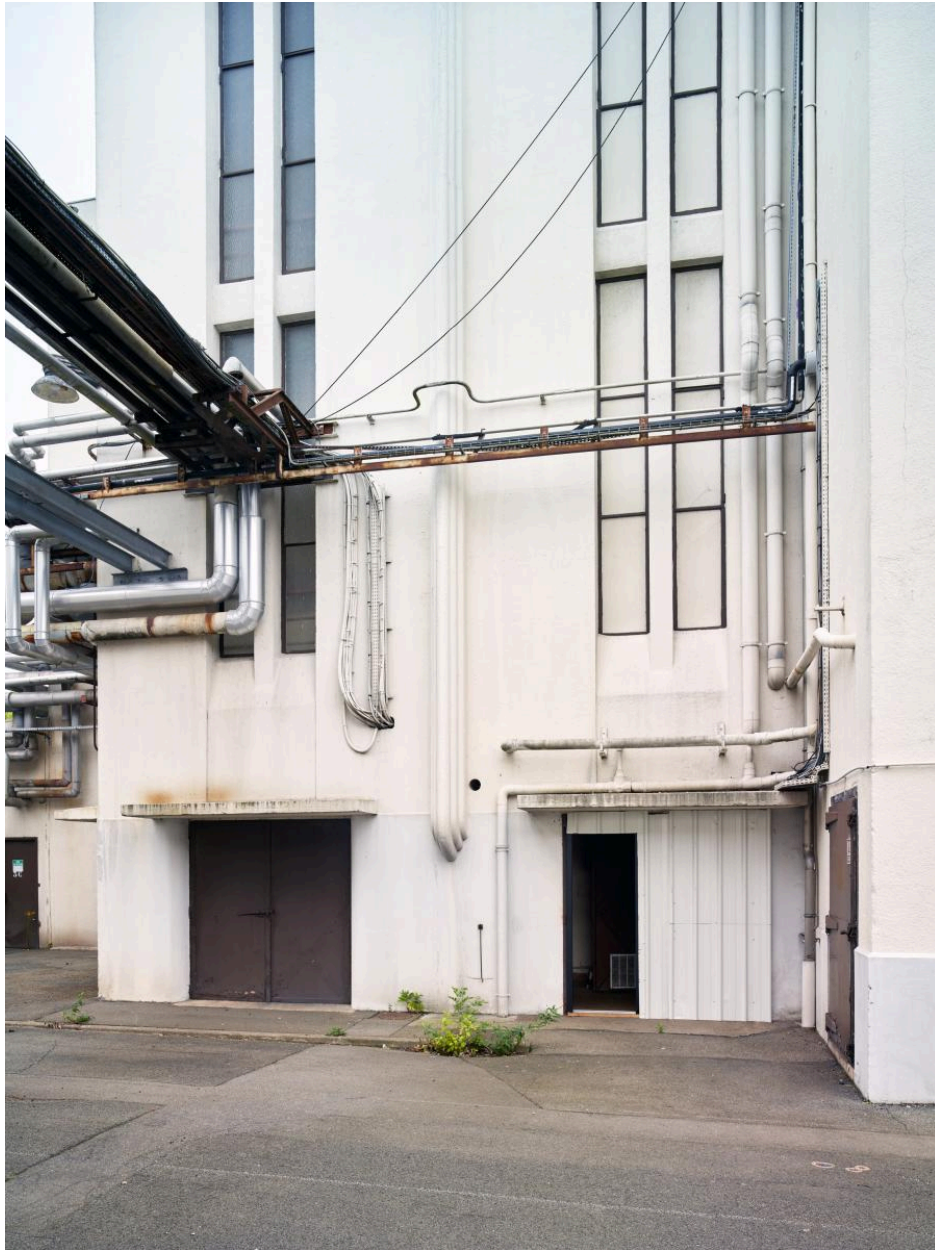
Atelier de fabrication (H) vers l'ouest. A sa droite, le bâtiment de conditionnement (AH).

IVR32_20225900647NUCA

Auteur de l'illustration : Pierre Thibaut

(c) Région Hauts-de-France - Inventaire général

reproduction soumise à autorisation du titulaire des droits d'exploitation



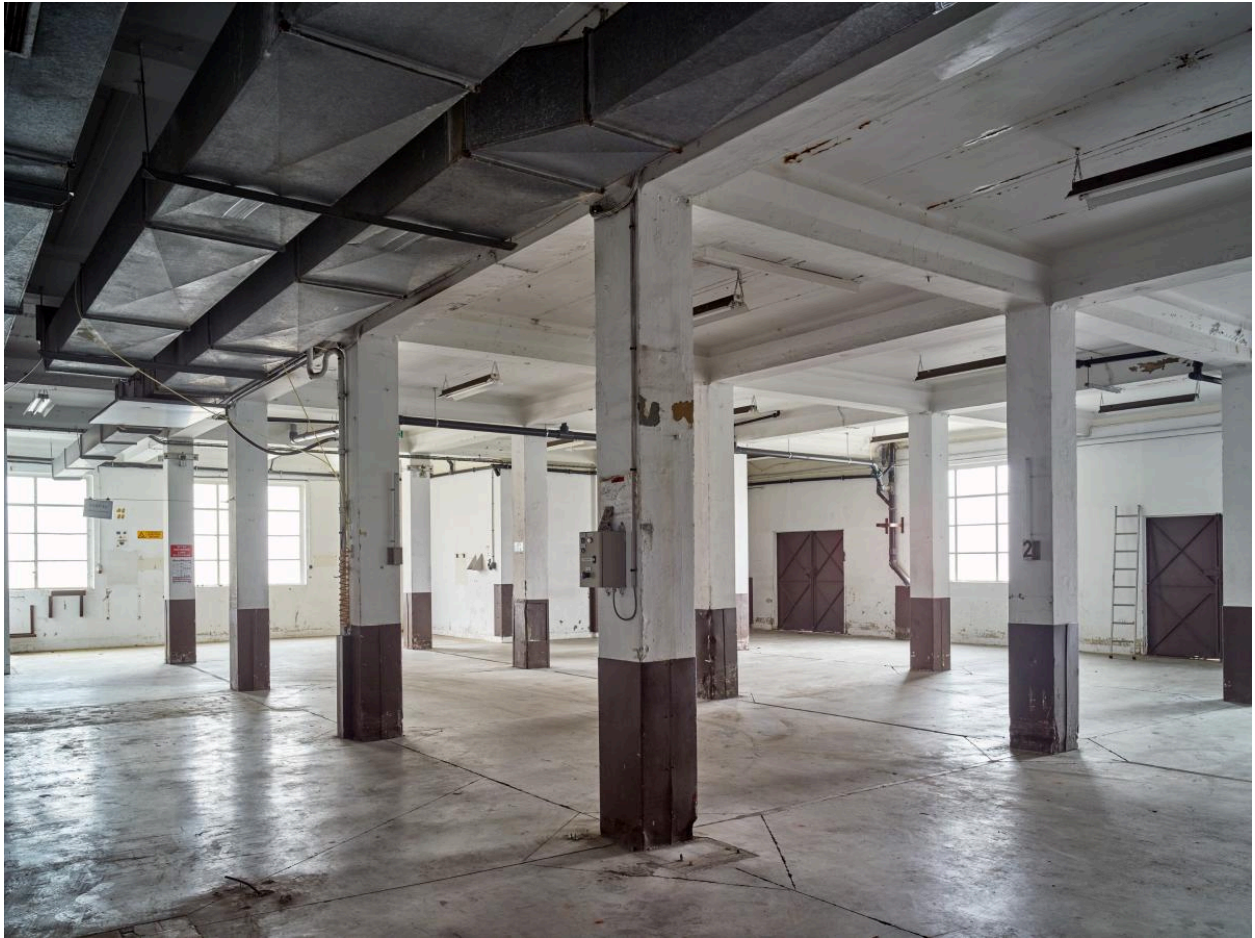
Angle sud-est de l'atelier de fabrication (H). Accès aux ateliers et à la tour d'angle abritant l'escalier.

IVR32_20225900651NUCA

Auteur de l'illustration : Pierre Thibaut

(c) Région Hauts-de-France - Inventaire général

reproduction soumise à autorisation du titulaire des droits d'exploitation



Vue intérieure du rez-de-chaussée de l'atelier de fabrication (H).

IVR32_20225900637NUCA

Auteur de l'illustration : Pierre Thibaut

(c) Région Hauts-de-France - Inventaire général

reproduction soumise à autorisation du titulaire des droits d'exploitation



Vue intérieure de la tour d'angle de l'atelier de fabrication (H). Départ de l'escalier.

IVR32_20225900636NUCA

Auteur de l'illustration : Pierre Thibaut

(c) Région Hauts-de-France - Inventaire général

reproduction soumise à autorisation du titulaire des droits d'exploitation



Vue intérieure de la tour d'angle de l'atelier de fabrication (H). Palier.

IVR32_20225900672NUCA

Auteur de l'illustration : Pierre Thibaut

(c) Région Hauts-de-France - Inventaire général

reproduction soumise à autorisation du titulaire des droits d'exploitation



Vue intérieure de la tour d'angle de l'atelier de fabrication (H). Le dernier palier. A droite, la cage du monte-charge.

IVR32_20225900673NUCA

Auteur de l'illustration : Pierre Thibaut

(c) Région Hauts-de-France - Inventaire général

reproduction soumise à autorisation du titulaire des droits d'exploitation



Vue intérieure de la tour d'angle de l'atelier de fabrication (H). Vue plongeante de la cage d'escalier depuis le dernier palier.

IVR32_20225900674NUCA

Auteur de l'illustration : Pierre Thibaut

(c) Région Hauts-de-France - Inventaire général

reproduction soumise à autorisation du titulaire des droits d'exploitation



Tour surmontant l'atelier de fabrication (H) depuis le couverture du bâtiment de conditionnement (AH), vers le sud.

IVR32_20225900670NUCA

Auteur de l'illustration : Pierre Thibaut

(c) Région Hauts-de-France - Inventaire général

reproduction soumise à autorisation du titulaire des droits d'exploitation



Elévation est des ateliers de fabrication (H et G) reliés par le bâtiment de conditionnement (AH).

IVR32_20225900639NUCA

Auteur de l'illustration : Pierre Thibaut

(c) Région Hauts-de-France - Inventaire général

reproduction soumise à autorisation du titulaire des droits d'exploitation



Pignons ouest des ateliers de fabrication (H et G), vers le nord-est.

IVR32_20225900661NUCA

Auteur de l'illustration : Pierre Thibaut

(c) Région Hauts-de-France - Inventaire général

reproduction soumise à autorisation du titulaire des droits d'exploitation



Vue de trois-quart vers le sud-est de l'atelier de fabrication (G). Au premier plan, la tour d'escalier demi-hors-oeuvre.

IVR32_20225900658NUCA

Auteur de l'illustration : Pierre Thibaut

(c) Région Hauts-de-France - Inventaire général

reproduction soumise à autorisation du titulaire des droits d'exploitation



Elévation nord de l'atelier de fabrication (G), vers l'est.

IVR32_20225900663NUCA

Auteur de l'illustration : Pierre Thibaut

(c) Région Hauts-de-France - Inventaire général

reproduction soumise à autorisation du titulaire des droits d'exploitation



Elévation nord de l'atelier de fabrication (G), vers l'est.

IVR32_20225900652NUCA

Auteur de l'illustration : Pierre Thibaut

(c) Région Hauts-de-France - Inventaire général

reproduction soumise à autorisation du titulaire des droits d'exploitation



Escalier de distribution extérieur situé sur l'élévation nord de l'atelier de fabrication (G).

IVR32_20225900668NUCA

Auteur de l'illustration : Pierre Thibaut

(c) Région Hauts-de-France - Inventaire général

reproduction soumise à autorisation du titulaire des droits d'exploitation



Plaque commémorative apposée à l'angle nord-est de l'atelier de fabrication (G) par la société L'industrie photographique, le 9 décembre 1935.

IVR32_20225900638NUCA

Auteur de l'illustration : Pierre Thibaut

(c) Région Hauts-de-France - Inventaire général

reproduction soumise à autorisation du titulaire des droits d'exploitation



Base du pignon ouest de l'atelier de fabrication (G). Détail des baies éclairant l'escalier et moulures toriques décoratives.

IVR32_20225900662NUCA

Auteur de l'illustration : Pierre Thibaut

(c) Région Hauts-de-France - Inventaire général

reproduction soumise à autorisation du titulaire des droits d'exploitation



En arrière plan, le magasin aux produits chimiques (AD) depuis le couverture de l'atelier de fabrication (H).

IVR32_20225900671NUCA

Auteur de l'illustration : Pierre Thibaut

(c) Région Hauts-de-France - Inventaire général

reproduction soumise à autorisation du titulaire des droits d'exploitation



Vue intérieure du rez-de-chaussée du magasin aux produits chimiques (AD).

IVR32_20225900641NUCA

Auteur de l'illustration : Pierre Thibaut

(c) Région Hauts-de-France - Inventaire général

reproduction soumise à autorisation du titulaire des droits d'exploitation



Vue intérieure du rez-de-chaussée du magasin aux produits chimiques (AD).

IVR32_20225900640NUCA

Auteur de l'illustration : Pierre Thibaut

(c) Région Hauts-de-France - Inventaire général

reproduction soumise à autorisation du titulaire des droits d'exploitation



Vue intérieure du premier étage du magasin aux produits chimiques (AD).

IVR32_20225900642NUCA

Auteur de l'illustration : Pierre Thibaut

(c) Région Hauts-de-France - Inventaire général

reproduction soumise à autorisation du titulaire des droits d'exploitation



Vue de trois-quarts vers le nord-ouest du bâtiment abritant réfectoire (C) et bureaux (D).

IVR32_20225900646NUCA

Auteur de l'illustration : Pierre Thibaut

(c) Région Hauts-de-France - Inventaire général

reproduction soumise à autorisation du titulaire des droits d'exploitation



Vue vers l'ouest de la menuiserie (F, L, I)

IVR32_20225900664NUCA

Auteur de l'illustration : Pierre Thibaut

(c) Région Hauts-de-France - Inventaire général

reproduction soumise à autorisation du titulaire des droits d'exploitation



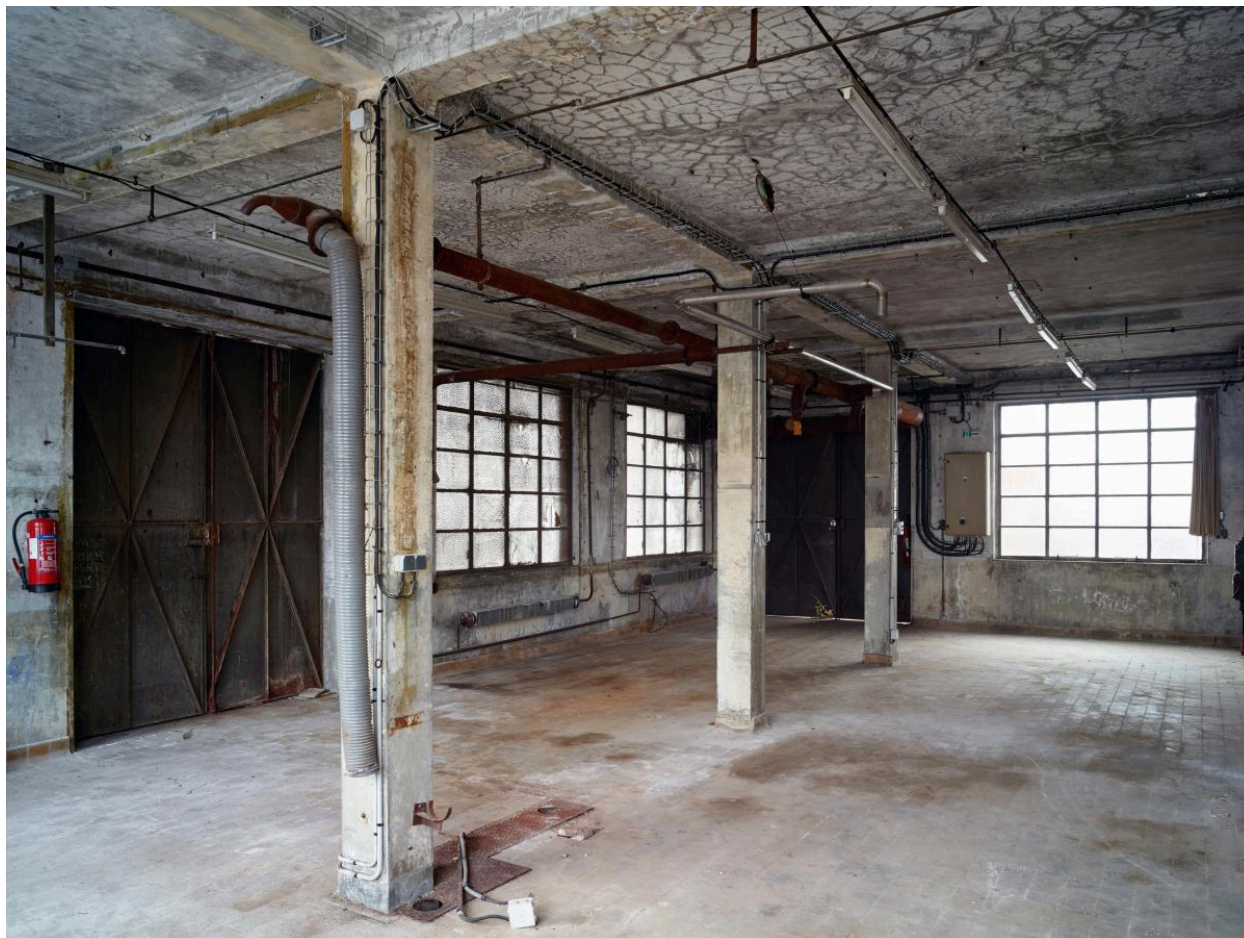
Magasin au bois de la menuiserie (L), vers le nord.

IVR32_20225900659NUCA

Auteur de l'illustration : Pierre Thibaut

(c) Région Hauts-de-France - Inventaire général

reproduction soumise à autorisation du titulaire des droits d'exploitation



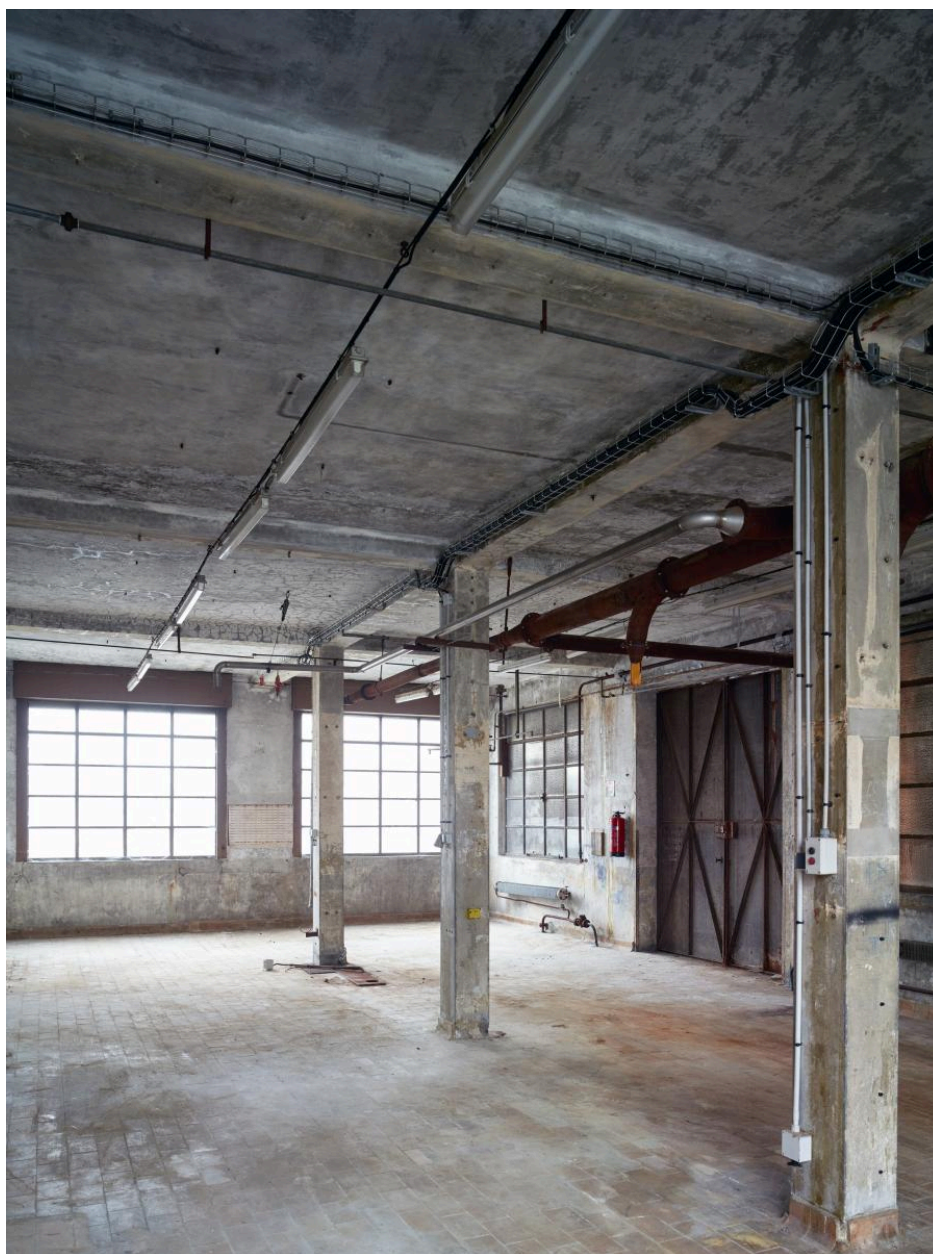
Vue intérieure de la menuiserie (I).

IVR32_20225900656NUCA

Auteur de l'illustration : Pierre Thibaut

(c) Région Hauts-de-France - Inventaire général

reproduction soumise à autorisation du titulaire des droits d'exploitation



Vue intérieure de la menuiserie (I).

IVR32_20225900655NUCA

Auteur de l'illustration : Pierre Thibaut

(c) Région Hauts-de-France - Inventaire général

reproduction soumise à autorisation du titulaire des droits d'exploitation



Vue intérieure de la menuiserie (I).

IVR32_20225900654NUCA

Auteur de l'illustration : Pierre Thibaut

(c) Région Hauts-de-France - Inventaire général

reproduction soumise à autorisation du titulaire des droits d'exploitation



Vue intérieure de la menuiserie (I).

IVR32_20225900653NUCA

Auteur de l'illustration : Pierre Thibaut

(c) Région Hauts-de-France - Inventaire général

reproduction soumise à autorisation du titulaire des droits d'exploitation



Ancienne verrière des bureaux (?) signée E. Lesage, entreposée à l'intérieur de la menuiserie (I).

IVR32_20225900657NUCA

Auteur de l'illustration : Pierre Thibaut

(c) Région Hauts-de-France - Inventaire général

reproduction soumise à autorisation du titulaire des droits d'exploitation



Ancienne verrière des bureaux (?) signée E. Lesage, entreposée à l'intérieur de la menuiserie (I). Détail.

IVR32_20225900677NUCA

Auteur de l'illustration : Pierre Thibaut

(c) Région Hauts-de-France - Inventaire général

reproduction soumise à autorisation du titulaire des droits d'exploitation