

Hauts-de-France, Aisne
Saint-Quentin
port Gayant
19-27-56 rue de Vicq, 26 à 28 rue Lamartine

Ancienne usine de chaudronnerie et de construction métallique Bourleaux Fils, puis Construction Industrielle et Travaux en Fer de Saint-Quentin, usine de matériel d'équipement industriel Burton'Steel

Références du dossier

Numéro de dossier : IA02002835
Date de l'enquête initiale : 2005
Date(s) de rédaction : 2005
Cadre de l'étude : patrimoine industriel la communauté d'agglomération de Saint-Quentin
Degré d'étude : étudié

Désignation

Dénomination : usine de chaudronnerie, usine de construction métallique, usine de matériel d'équipement industriel
Appellation : Bourleaux Fils, Construction Industrielle et Travaux en Fer (CITEF), Burton'Steel
Parties constituantes non étudiées : atelier de fabrication, magasin industriel, bureau

Compléments de localisation

Milieu d'implantation : en ville
Références cadastrales : 2004. BC 54, 55, 56, 58, 59, 60, 61, 62

Historique

Entre 1902 et 1904, Fernand Bourleaux fonde sur ce site une petite usine de chaudronnerie, probablement en association avec son père, Louis Bourleaux, chaudronnier rhabilleur. De nouveaux ateliers sont construits en 1909 et 1911. Après la Première Guerre mondiale, l'usine est restaurée (logement patronal et bureaux) et reconstruite (ateliers et bureaux d'étude). Elle prend un plus grand développement, réorientant sa production vers la construction métallique (charpentes métalliques, etc). En 1924, l'entreprise Bourleaux Fils change de raison sociale pour devenir la Société Anonyme des Etablissements Bourleaux Fils, puis en 1930 la Société Anonyme de Construction Industrielle et Travaux en Fer de Saint-Quentin (CITEF). En 1973, l'usine est reprise par la société Demy Frères, spécialisée dans la fabrication des centrales à béton, implantée alors route de Paris, à Saint-Quentin. Cette dernière dépose le bilan en Novembre 1975. En juin 1976, une nouvelle société est fondée, Burton'Steel. Elle produit des équipements industriels de manutention en vrac et des centrales à béton sous la marque Demy, ainsi que des bennes mécaniques, électromécaniques et grappins sous la marque Benoto International (activité commerciale reprise en 1983). En 1996, Burton'Steel présente un plan de redressement sous la direction de F. Demy. La fabrication des centrales à béton est abandonnée, au profit de la construction de systèmes d'extraction des suifs et cendres pour les usines d'incinération des ordures ménagères, la construction d'équipements pour le tri sélectif dans les usines de traitement des déchets, et la production de matériels de manutention (convoyeurs, élévateurs à godets, etc). En septembre 2005, l'entreprise quitte définitivement ce site pour s'implanter dans la zone d'activité du Bois de la Chocque, à Saint-Quentin. Les anciens ateliers de la rue de Vicq doivent laisser place à de nouveaux équipements municipaux (Base Urbaine de Loisir). L'usine emploie 115 salariés en 1961, 150 à 160 entre 1968 et 1971, une centaine en 1988, 47 aujourd'hui.

Période(s) principale(s) : 1er quart 20e siècle
Personne(s) liée(s) à l'histoire de l'oeuvre : Fernand Bourleaux (commanditaire, attribution par source)

Description

Les bureaux et l'ancien logement patronal sont en brique. L'étage carré est surmonté d'un étage de comble couvert d'un toit à pans brisés en ardoise. Les ateliers de la reconstruction, à structure métallique, bardage et couverture en tôle, sont clos en façade par un bâtiment à un étage carré, couvert de longs pans en ardoise. La façade est percée d'une ouverture donnant accès aux ateliers, et surmontée d'une grande baie en plein cintre. Les autres baies sont rectangulaires. Les bureaux d'étude, en brique, composés d'un rez-de-chaussée et d'un étage en surcroît, sont couverts d'un toit à longs pans en ardoise, percé de lucarnes pendantes. Les ateliers sont constitués de plusieurs halles métalliques. Elles sont constituées de poteaux et de poutrelles à treillis avec remplissage de briques, ou de structures mécano-soudées et remplissage de panneaux en béton armé pour les plus récentes. Ces halles, sont couvertes de toits à longs pans, en fibrociment ou tôles nervurées.

Éléments descriptifs

Matériau(x) du gros-oeuvre, mise en oeuvre et revêtement : béton ; métal ; brique ; enduit ; béton armé ; pan de métal

Matériau(x) de couverture : ardoise, tôle nervurée, ciment en couverture

Étage(s) ou vaisseau(x) : 1 étage carré, étage de comble, étage en surcroît

Type(s) de couverture : toit à longs pans ; toit à longs pans brisés

Statut, intérêt et protection

Statut de la propriété : propriété privée

Références documentaires

Documents d'archive

- AC Saint-Quentin. Série F ; 7 F 16 et 17. **Conseil des Prudhommes - Listes électorales : Patrons, 1908 à 1927.**
Louis Bourelaux (né en 1844) et Fernand Bourleaux (né en 1874)
- AC Saint-Quentin. Série G ; 1 G 24 à 93. **Matrices des contributions personnelles et des patentes.**
1864-1914.
années 1907 (1 G 74/75) et 1914 (1 G 89/90)
- AC Saint-Quentin. Non coté. **Matrices cadastrales - 3e série - 1911/1926**, [les mêmes matrices sont conservées aux archives départementales : AD Aisne. 4 P 691/2 à 9].
Fernand Bourleaux - Cases 636 et 685
- AC Saint-Quentin. Non coté. **Copie de la matrice générale des contributions. 1961 - 1967.**
- AC Saint-Quentin. Service de l'Urbanisme ; Permis de construire. **Dossier 626 - Rue de Vicq.** Bourleaux fils : agrandissement des ateliers (1926). CITEF : agrandissement des ateliers (1930), transformation des immeubles n°19-21 (1930), construction d'une forge (1930), construction d'une chaudronnerie (1960).
- AD Aisne. Série U ; 255 U 184. **Justice de Paix de Saint-Quentin - Actes de sociétés - Constitutions - Statuts - Dissolutions.**
17-01-1924 - Création de la S.A. des Ets Bourleaux Fils
- AD Aisne. Série U ; 289 U 134. **Tribunal de Commerce de Saint-Quentin - Dépôt des actes de sociétés - Registres d'enregistrement.**
1924 - Création de la S.A. des Etablissements Bourleaux Fils
- AD Aisne. Série U ; 289 U 136. **Tribunal de Commerce de Saint-Quentin - Dépôt des actes de sociétés - Registres d'enregistrement.**
1930 - Nouvelle raison sociale CITEF

- AD Aisne. 9409. **Industrie - Etudes du Comité d'Etudes et de Liaison Interprofessionnel du Département de l'Aisne - Recensement des industries pour 1960, 1964, 1966 et 1868.**
- BM Saint-Quentin. Fonds local : coll. **Bernard Dion** - Documents concernant les entreprises C.I.T.E.F., Burton'Steel, Demy, Boyer. Plans, photographies anciennes, etc.

Documents figurés

- **Bourleaux Fils et cie - Constructions métalliques.** Papier à en-tête, 14-08-1930 (AC Saint-Quentin. Série O ; 1 O 113. Voirie : prestations diverses - 1903 à 1934).
- **CITEF - Société Anonyme de Constructions Industrielles et Travaux en Fer de Saint-Quentin.** Papier à en-tête, 27-12-1937 (AD Aisne. Série M ; 10 M 52. Conventions collectives : Commission départementale de consultation, 1937).
- **Constructions métalliques - Société Anonyme des Etablissements Bourleaux Fils et Cie.** Publicité imprimée, 1927. *Foire exposition de Saint-Quentin et de Haute Picardie.* Lechantre F. Saint-Quentin : Imprimerie Lambert-Dupont & Cie, 1927. 4ème de couverture.
- **Anciens Etablissements Bourleaux Fils et Cie - Société Anonyme de Constructions Industrielles et Travaux en Fer de Saint-Quentin.** Publicité imprimé, 1931-1932. *Bulletin de la Société Industrielle de Saint-Quentin et de l'Aisne.* n° 2, 2e série, années 1931-1932, p. 32.
- **Propriété de Monsieur Bourleaux - Rue de Vicq à Saint-Quentin - Ateliers de constructions métalliques et de chaudronnerie - Plan d'ensemble de la propriété et voies d'accès de l'usine.** Plan, encre sur calque, n° 1525, 1 : 500, 50 x 41,5 cm, 21-06-1922 (BM Saint-Quentin. Fonds local : coll. Dion).
- **Situation des ateliers, hangars, etc... composant la propriété de Monsieur Bourleaux sis rue de Vicq et rue Lamartine - St-Quentin.** Plan, encre sur calque, n° 1524, 1 : 200, 64 x 78 cm, 19-08-1923 (BM Saint-Quentin. Fonds local : coll. Dion).
- **25 rue de Vicq - St-Quentin (Aisne) - Relevé topographique.** Plan, encre sur calque, n° 1442, 1 : 200, 105 x 69 cm, 12-12-1929 (BM Saint-Quentin. Fonds local : coll. Dion).
- **Constructions métalliques Bourleaux fils - Saint-Quentin - Dessin n° 384 - Dossier n° C - Agrandissement des ateliers.** Tirage de plan, 1 : 50 et 1 : 100, 86 x 74 cm, 21-03-1923 (AC Saint-Quentin. Service de l'Urbanisme ; Permis de construire. Dossier 626 - Rue de Vicq).
- **Propriété de M. Bourleaux Fils - 25 rue de Vicq à Saint-Quentin - Agrandissement des ateliers. Plan d'ensemble.** Tirage de plan, 1 : 200, 36 x 42 cm, 25-03-1923 (AC Saint-Quentin. Service de l'Urbanisme ; Permis de construire. Dossier 626 - Rue de Vicq).
- **CITEF - Limite de la propriété avec le nouveau port - implantation atelier de chaudronnerie - travaux en cours.** Tirage de plan, 1 : 500, 78 x 46cm, 28-06-1946, modifié le 2/01/1950 (AC Saint-Quentin. Service de l'Urbanisme ; Permis de construire. Dossier 626 - Rue de Vicq).
- **La Ferté Vidame - Lustre du hall - Fer forgé - Société CITEF - 25 rue de Vicq - St-Quentin.** Plan, encre sur calque, n° 5797, 43 x 71 cm, 9-12-1942 (BM Saint-Quentin. Fonds local : coll. Dion).
- **CITEF - Immeuble 22 et 22bis rue Camille-Desmoulins - Garde-corps.** Plan, encre sur calque, 1 : 10, n° 7988, 74 x 34 cm, 8-06-1950 (BM Saint-Quentin. Fonds local : coll. Dion).

- **Vue aérienne.** Photogr. pos., n. et b., altitude 6000 m, focale 50, format 178 x 238 mm, 18-06-1918 (AD Aisne. 28 Fi Saint-Quentin 2).
- **[Façade des ateliers Bourleaux avant la Première Guerre mondiale].** Photograph. pos., n. et b., 40 x 30 cm, [av. 1914]. Vaché, H. (photographe) (BM Saint-Quentin. Fonds local : coll. Dion).
- **[Façade des ateliers Bourleaux en ruine].** Photograph. pos., n. et b., 40 x 30 cm, [1919], par H. Vaché (BM Saint-Quentin. Fonds local : coll. Dion).
- **[Vue extérieure des ateliers Bourleaux en ruine].** Photograph. pos., n. et b., 40 x 30 cm, [1919]. (BM Saint-Quentin. Fonds local : coll. Dion).
- **[Vue intérieure des ateliers Bourleaux].** Photograph. pos., n. et b., 40 x 30 cm, [1919] (BM Saint-Quentin. Fonds local : coll. Dion).
- **[Les ateliers Bourleaux en ruine - Salle des machines].** Photograph. pos., n. et b., 40 x 30 cm, [1919, par H. Vaché (BM Saint-Quentin. Fonds local : coll. Dion).
- **[Le stand des établissements Bourleaux lors d'une exposition].** Photograph. pos., n. et b., 17,5 x 12 cm, [années 1920], par Lapière (BM Saint-Quentin. Fonds local : coll. Dion).
- **[Fernand Bourleaux photographié lors d'une exposition].** Photograph. pos., n. et b., 17,5 x 12 cm, [années 1920], par Lapière (BM Saint-Quentin. Fonds local : coll. Dion).
- **[Fernand Bourleaux].** Photograph. pos., n. et b., 17,5 x 12 cm, [années 1920] (BM Saint-Quentin. Fonds local : coll. Dion).
- **Atelier en construction.** Photograph. pos., n. et b., 17,5 x 12 cm, [vers 1920] (BM Saint-Quentin. Fonds local : coll. Dion).
- **Fours Picard - 75 - Paris - Wagonnet delutage de coke en cokerie - vers 1945.** Photograph. pos., n. et b., 17,5 x 12 cm, vers 1945 (BM Saint-Quentin. Fonds local : coll. Dion).
- **Citerne à fuel - 38 000 litres.** Photograph. pos., n. et b., 17,5 x 12,5 cm, [années 1950] (BM Saint-Quentin. Fonds local : coll. Dion).
- **FOFUMI 75009 - Paris pour UCPMI 57 - Hagondange - Tunnel d'agglomération - Partie arrière - Vers 1965.** Photograph. pos., n. et b., 24 x 18 cm, [vers 1965] (BM Saint-Quentin. Fonds local : coll. Dion).
- **Ateliers à charpentes métalliques réalisés par CITEF.** Impr. photoméc., n. et b., 21 x 27 cm, [vers 1965] (BM Saint-Quentin. Fonds local : coll. Dion).
- **[Vue aérienne].** Impr. photoméc., n. et b., 21 x 17 cm, [vers 1965] (BM Saint-Quentin. Fonds local : coll. Dion).
- **[Vue aérienne].** Photograph. neg., n. et b., 12 x 10 cm, 1964 (BM Saint-Quentin. Fonds local : coll. Dion).
- **[Vue aérienne].** Photograph. neg., n. et b., 12 x 10 cm, 1964 (BM Saint-Quentin. Fonds local : coll. Dion).

- [Vue aérienne du site vers 1989]. Photogr. pos., coul., n° 50, 17,5 x 24,5 cm, [1989] (BM Saint-Quentin. Fonds local : photographies aériennes).

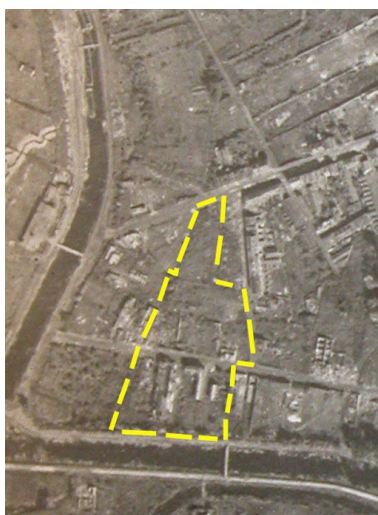
Bibliographie

- **Panorama des industries de Picardie.** CHAMBRE REGIONALE DE COMMERCE ET D'INDUSTRIE DE PICARDIE. Amiens : imprimerie Evrard, [1971].
- CELEDA. **L'industrie du département de l'Aisne au 1er janvier 1977.** Saint-Quentin, [1977].
- CHAMBRE REGIONALE DE COMMERCE ET D'INDUSTRIE DE PICARDIE. **Panorama des industries de Picardie : 1983.** C.R.C.I., [1983].
- CHAMBRE REGIONALE DE COMMERCE ET D'INDUSTRIE DE PICARDIE. **Panorama des industries de Picardie : 1988.** C.R.C.I., 1988.
- **Qui fabrique Quoi ? Répertoire des industriels et producteurs de l'Aisne.** Saint-Quentin : CCI de l'Aisne, [1972].

Illustrations



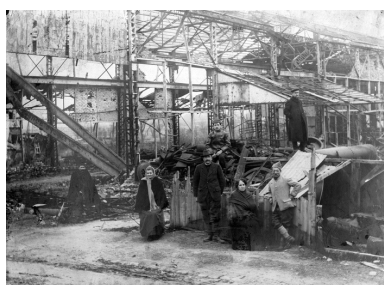
Les ateliers Bourleaux avant 1914 (BM Saint-Quentin).
Phot. Pillet Frédéric
IVR22_20050206678NUCAB



Vue aérienne du site en juin 1918.
En jaune, report du périmètre actuel de l'usine (AD Aisne).
Phot. Pillet Frédéric
IVR22_20050205277NUCAB



Les ruines des ateliers Bourleaux, vers 1919 (BM Saint-Quentin).
Phot. Pillet Frédéric
IVR22_20050206679NUCAB



Vue extérieure des ateliers Bourleaux en ruine, vers 1919 (BM Saint-Quentin).
Phot. Pillet Frédéric
IVR22_20050206680NUCAB



Vue intérieure des ateliers Bourleaux, vers 1919 (BM Saint-Quentin).
Phot. Pillet Frédéric
IVR22_20050206681NUCAB



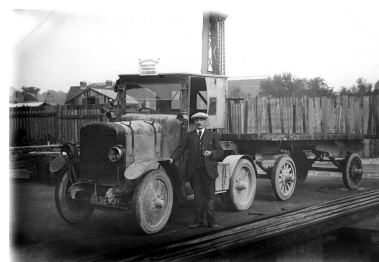
La salle des machines en ruine, vers 1919 (BM Saint-Quentin).
Phot. Pillet Frédéric
IVR22_20050206682NUCAB



Le stand des établissements Bourleaux lors d'une exposition, par Lapierre (photographe), dans les années 1920 (BM Saint-Quentin).
 Phot. Pillet Frédéric
 IVR22_20050206683NUCAB



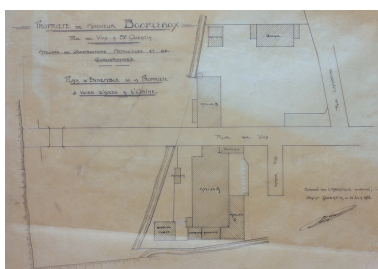
Fernand Bourleaux photographié lors d'une exposition, par Lapierre (photographe), dans les années 1920 (BM Saint-Quentin).
 Phot. Pillet Frédéric
 IVR22_20050206684NUCAB



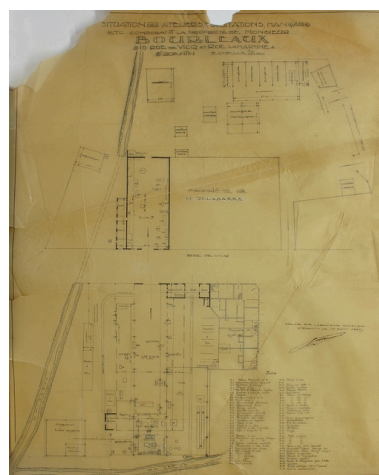
Fernand Bourleaux, dans les années 1920 (BM Saint-Quentin).
 Phot. Pillet Frédéric
 IVR22_20050206685NUCAB



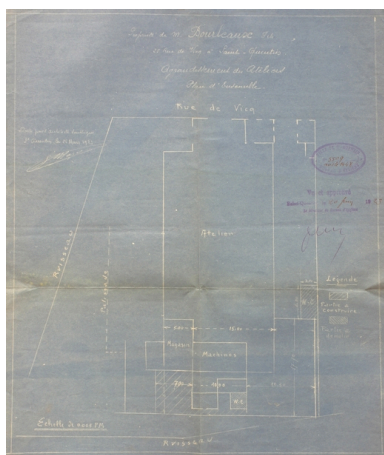
Construction d'un atelier implanté en bordure de la rue des Trois-Savoyard, à l'emplacement de l'ancienne prison, vers 1920 (BM Saint-Quentin).
 Phot. Pillet Frédéric
 IVR22_20050206686NUCAB



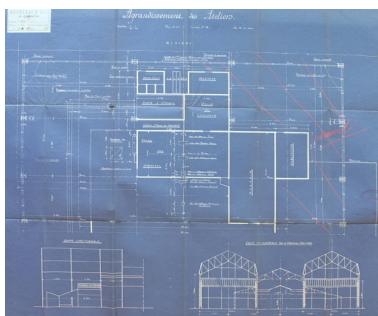
Plan d'ensemble de l'usine en juin 1922 (BM Saint-Quentin).
 Phot. Pillet Frédéric
 IVR22_20050206673NUCAB



Plan de l'usine, août 1923 (BM Saint-Quentin).
 Phot. Pillet Frédéric
 IVR22_20050206674NUCAB



Plan masse de l'usine en 1923 (AC Saint-Quentin).
 Phot. Pillet Frédéric
 IVR22_20050205881NUCAB



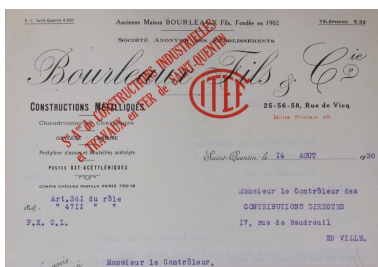
Agrandissement des ateliers, 1923 (AC Saint-Quentin).
 Phot. Pillet Frédéric
 IVR22_20050205937NUCAB



Publicité, 1927 (Foire exposition de Saint-Quentin et de Haute Picardie).
 Phot. Pillet Frédéric
 IVR22_20050205275NUCAB



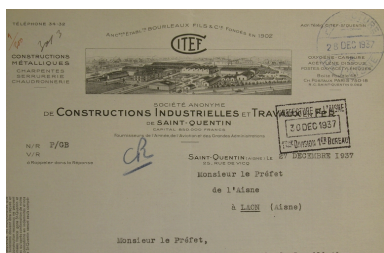
Plan masse de l'usine en 1929 (BM Saint-Quentin).
 Phot. Pillet Frédéric
 IVR22_20050206675NUCAB



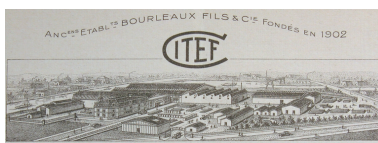
Papier à en-tête, 1930 (AC Saint-Quentin).
 Phot. Pillet Frédéric
 IVR22_20050205272NUCAB



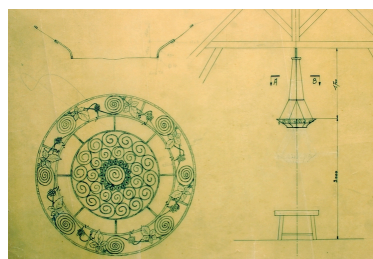
Publicité, 1931-1932 (Bulletin de la Société Industrielle de Saint-Quentin et de l'Aisne).
 Phot. Pillet Frédéric
 IVR22_20050205276NUCAB



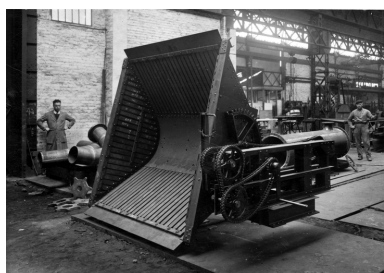
Papier à en-tête, 1937 (AD Aisne).
 Phot. Pillet Frédéric
 IVR22_20050205273NUCAB



Vue cavalière de l'usine. Détail du papier à en-tête, 1937 (AD Aisne).
 Phot. Pillet Frédéric
 IVR22_20050205274NUCAB



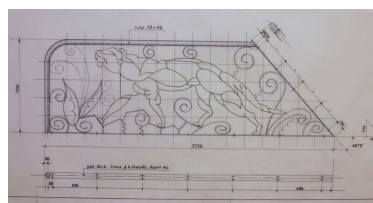
Projet d'un lustre en fer forgé, 1942 (BM Saint-Quentin).
 Phot. Pillet Frédéric
 IVR22_20050206676NUCAB



Construction d'un wagonnet de cokerie, vers 1945 (BM Saint-Quentin).
 Phot. Pillet Frédéric
 IVR22_20050206687NUCAB



Plan masse de l'usine en 1950 (AC Saint-Quentin).
 Phot. Pillet Frédéric
 IVR22_20050205882NUCAB



Projet de garde-corps, 1950 (BM Saint-Quentin).
 Phot. Pillet Frédéric
 IVR22_20050206677NUCAB



Citerne à fuel, vers 1950 (BM Saint-Quentin).
 Phot. Pillet Frédéric
 IVR22_20050206688NUCAB



Vue aérienne de l'usine en 1964 (BM Saint-Quentin).
 Phot. Pillet Frédéric
 IVR22_20050206692NUCAB

Ateliers à charpentes métalliques
réalisés par CITEF dans les
années 1960 (BM Saint-Quentin).

Phot. Pillet Frédéric

IVR22_20050206690NUCAB



Vue aérienne de l'usine en
1964 (BM Saint-Quentin).

Phot. Pillet Frédéric

IVR22_20050206693NUCAB



Construction d'un tunnel
d'agglomération, vers
1965 (BM Saint-Quentin).

Phot. Pillet Frédéric

IVR22_20050206689NUCAB



Vue aérienne de l'usine CITEF
vers 1965 (BM Saint-Quentin).

Phot. Pillet Frédéric

IVR22_20050206691NUCAB



Vue aérienne de l'usine en 1989.

Phot. Pillet Frédéric, Autr. Phot'R

IVR22_20050205278NUCA



Vue aérienne de l'usine vers
1989 (BM Saint-Quentin).

Phot. Pillet Frédéric

IVR22_20050205279NUCAB



Entrée du site de l'usine.

Phot. Frédéric Pillet

IVR22_20050205280NUCA



Bureaux et ancien logement patronal.

Phot. Frédéric Pillet

IVR22_20050205281NUCA



Bureaux.

Phot. Frédéric Pillet

IVR22_20050205284NUCA



Façade antérieure des bureaux
et de l'atelier des années 1920.

Phot. Frédéric Pillet

IVR22_20050205282NUCA



Entrée des ateliers des années 1920.
Phot. Frédéric Pillet
IVR22_20050205283NUCA



Pointeuse.
Phot. Frédéric Pillet
IVR22_20050205285NUCA



Atelier d'usinage.
Phot. Frédéric Pillet
IVR22_20050205286NUCA



Atelier : assemblage d'un treuil.
Phot. Frédéric Pillet
IVR22_20050205287NUCA



Pignons sud des ateliers, le long
du Canal de Saint-Quentin.
Phot. Frédéric Pillet
IVR22_20050205288NUCA



Les ateliers bordant la RN 442.
Phot. Frédéric Pillet
IVR22_20050205289NUCA



Ateliers : vue intérieure.
Phot. Frédéric Pillet
IVR22_20050205290NUCA



Ateliers : vue intérieure.
Phot. Frédéric Pillet
IVR22_20050205291NUCA



Atelier de découpage des tôles.
Phot. Frédéric Pillet
IVR22_20050205292NUCA



Ateliers : vue intérieure.
Phot. Frédéric Pillet
IVR22_20050205293NUCA



Magasin industriel.
Phot. Frédéric Pillet
IVR22_20050205294NUCA



Magasin industriel : vue intérieure.
Phot. Frédéric Pillet
IVR22_20050205295NUCA



Plaque de constructeur placé sur
la structure métallique des ateliers
Boubiéla, rue Dachery (1919-1924).
Phot. Frédéric Pillet
IVR22_20050205628NUCA

Dossiers liés

Dossiers de synthèse :

Les fonderies et les usines de construction mécanique et électrique de Saint-Quentin (IA02002969)

Les usines de construction mécanique et de l'industrie des transports de la Première Reconstruction (IA99000007)

Oeuvre(s) contenue(s) :

Oeuvre(s) en rapport :

Les établissements industriels du port Gayant (IA02002980) Picardie, Aisne, Saint-Quentin, , Quartier de Port Gayant
Ancienne usine de construction mécanique Dumoulin, puis Compagnie Générale de Manutention et de stockage, puis
Cie Générale de Productique (IA02002882) Picardie, Aisne, Saint-Quentin, faubourg d' Isle, 77 rue Jules-César, 40 à
42 rue Pluchart

Auteur(s) du dossier : Frédéric Pillet, Benoît Dufournier

Copyright(s) : (c) Région Hauts-de-France - Inventaire général ; (c) Communauté d'agglomération et ville de Saint-Quentin

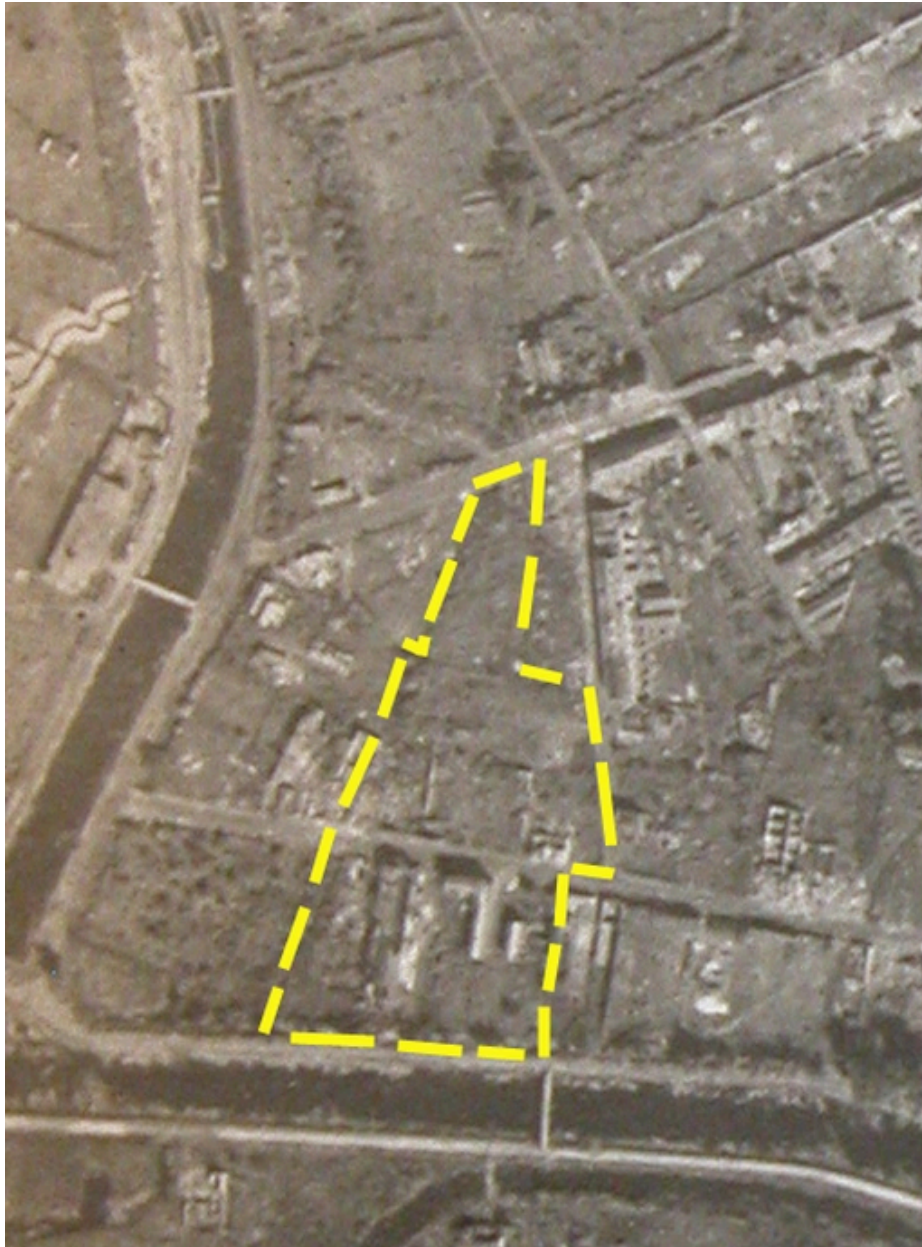


Les ateliers Bourleaux avant 1914 (BM Saint-Quentin).

IVR22_20050206678NUCAB

Auteur de l'illustration : Pillet Frédéric

(c) Région Hauts-de-France - Inventaire général ; (c) Communauté d'agglomération et ville de Saint-Quentin
reproduction soumise à autorisation du titulaire des droits d'exploitation



Vue aérienne du site en juin 1918. En jaune, report du périmètre actuel de l'usine (AD Aisne).

IVR22_20050205277NUCAB

Auteur de l'illustration : Pillet Frédéric

(c) Région Hauts-de-France - Inventaire général ; (c) Département de l'Aisne ; (c) Communauté d'agglomération et ville de Saint-Quentin

reproduction soumise à autorisation du titulaire des droits d'exploitation

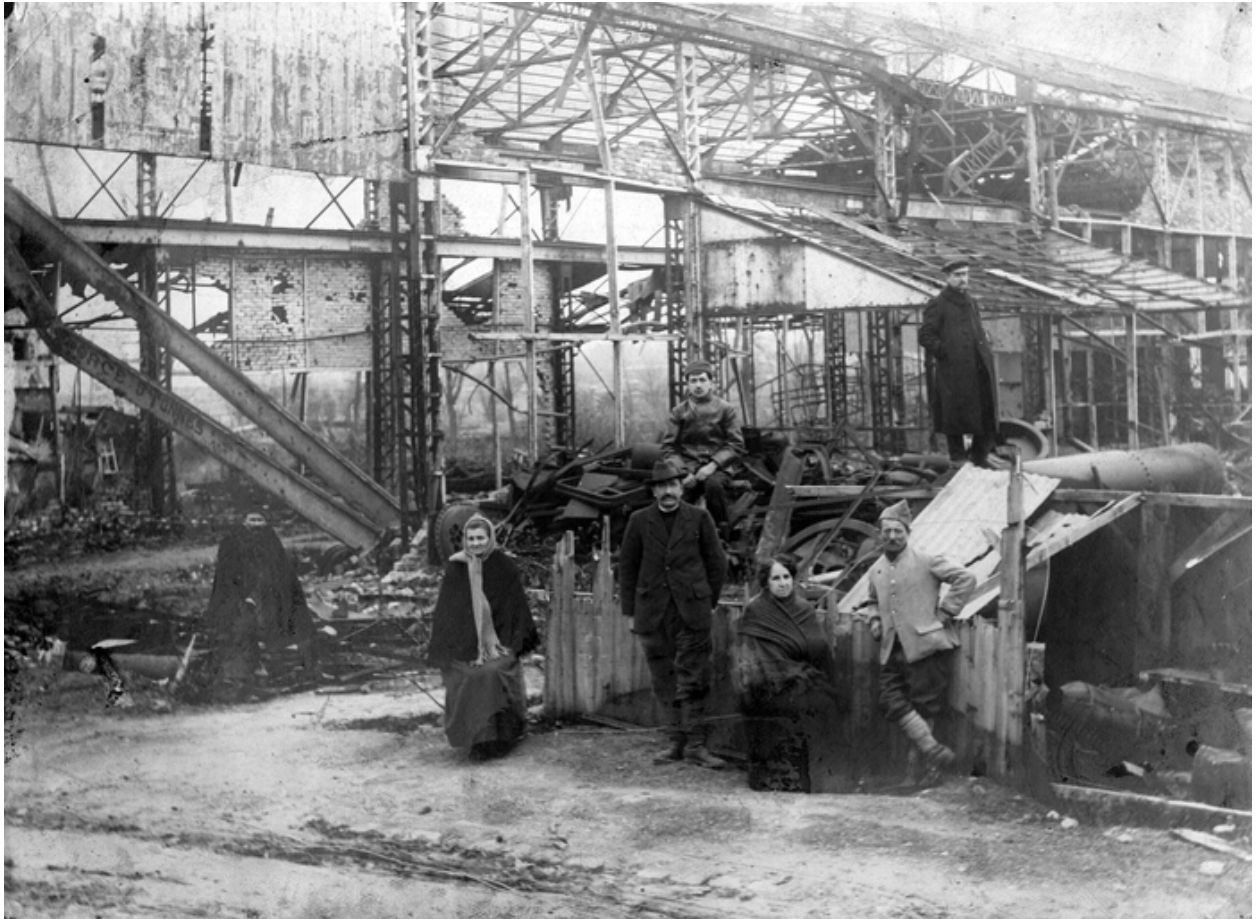


Les ruines des ateliers Bourleaux, vers 1919 (BM Saint-Quentin).

IVR22_20050206679NUCAB

Auteur de l'illustration : Pillet Frédéric

(c) Région Hauts-de-France - Inventaire général ; (c) Communauté d'agglomération et ville de Saint-Quentin
reproduction soumise à autorisation du titulaire des droits d'exploitation



Vue extérieure des ateliers Bourleaux en ruine, vers 1919 (BM Saint-Quentin).

IVR22_20050206680NUCAB

Auteur de l'illustration : Pillet Frédéric

(c) Région Hauts-de-France - Inventaire général ; (c) Communauté d'agglomération et ville de Saint-Quentin
reproduction soumise à autorisation du titulaire des droits d'exploitation



Vue intérieure des ateliers Bourleaux, vers 1919 (BM Saint-Quentin).

IVR22_20050206681NUCAB

Auteur de l'illustration : Pillet Frédéric

(c) Région Hauts-de-France - Inventaire général ; (c) Communauté d'agglomération et ville de Saint-Quentin
reproduction soumise à autorisation du titulaire des droits d'exploitation

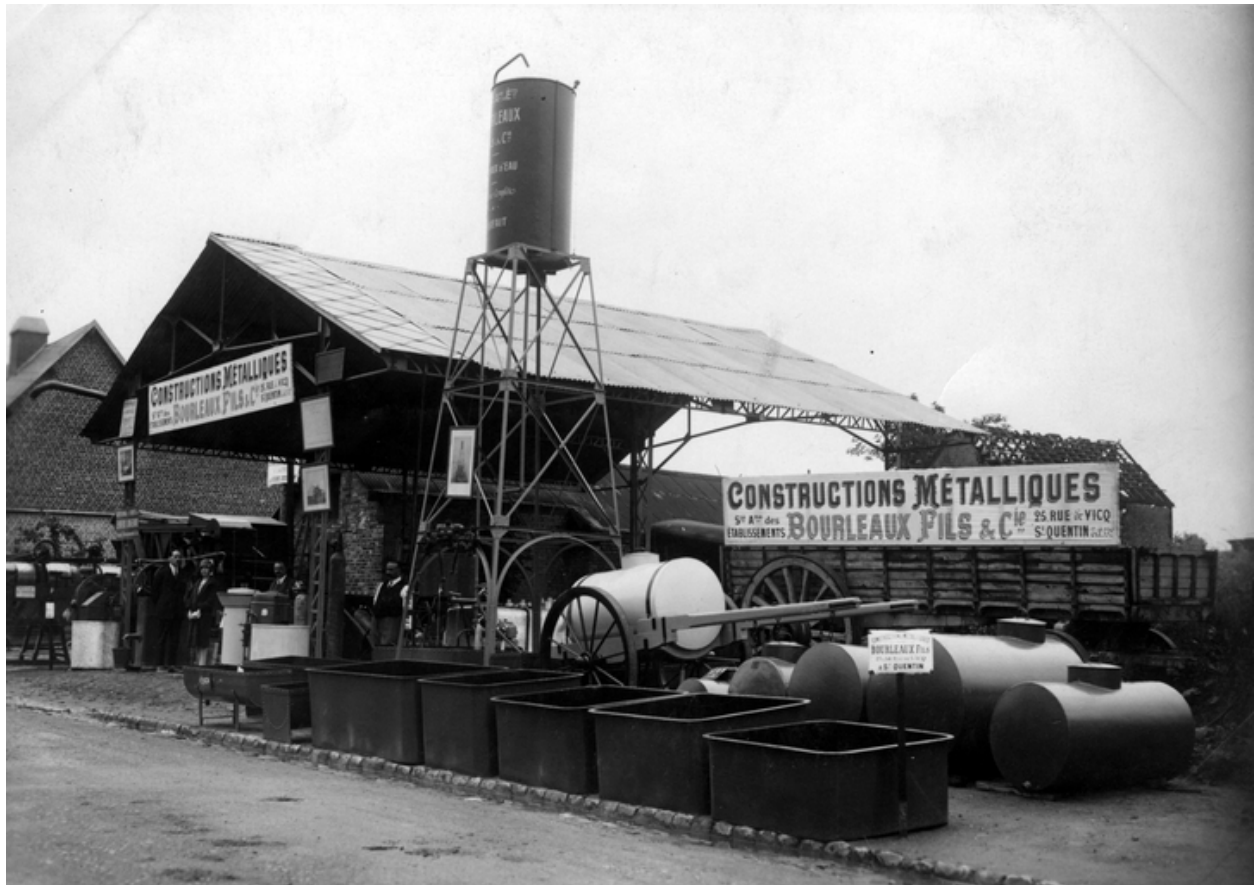


La salle des machines en ruine, vers 1919 (BM Saint-Quentin).

IVR22_20050206682NUCAB

Auteur de l'illustration : Pillet Frédéric

(c) Région Hauts-de-France - Inventaire général ; (c) Communauté d'agglomération et ville de Saint-Quentin
reproduction soumise à autorisation du titulaire des droits d'exploitation

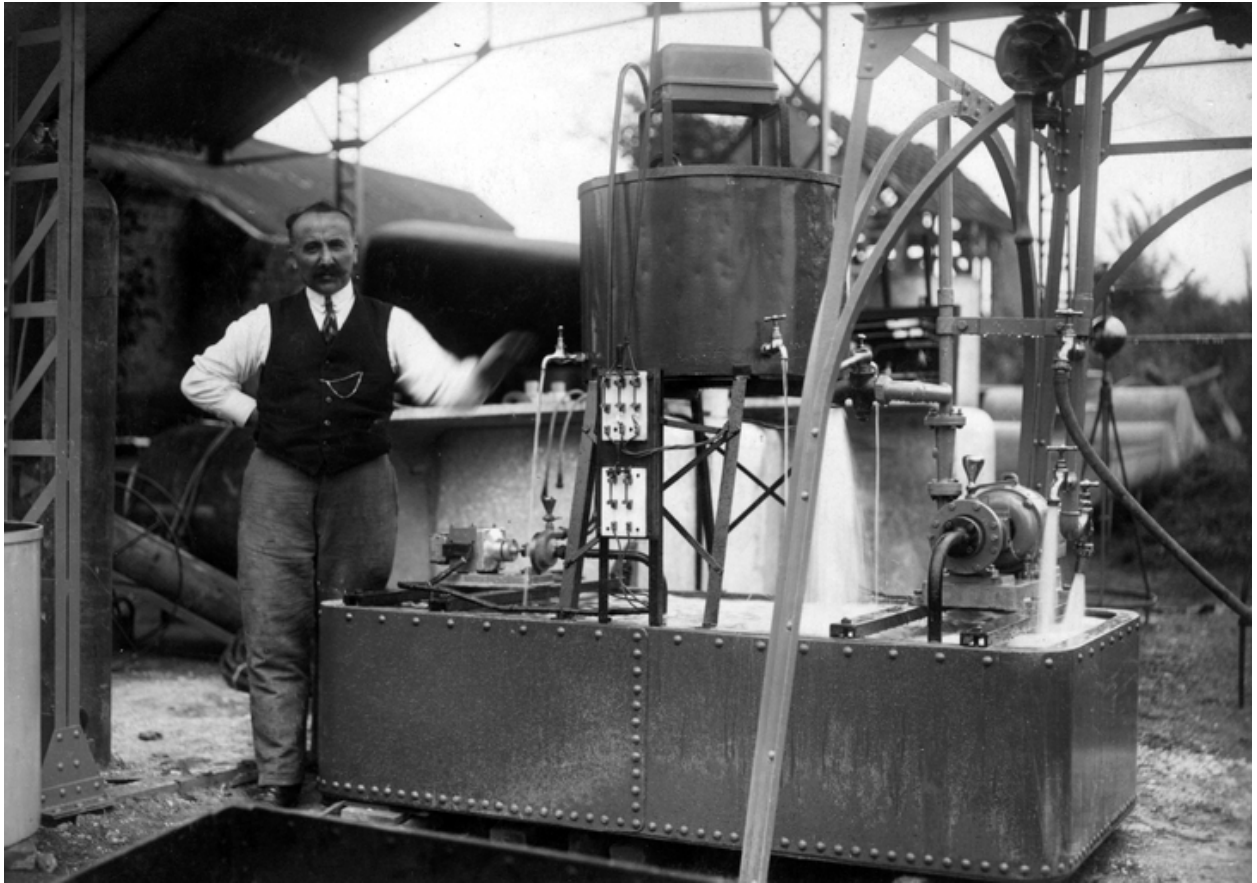


Le stand des établissements Bourleaux lors d'une exposition, par Lapierre (photographe), dans les années 1920 (BM Saint-Quentin).

IVR22_20050206683NUCAB

Auteur de l'illustration : Pillet Frédéric

(c) Région Hauts-de-France - Inventaire général ; (c) Communauté d'agglomération et ville de Saint-Quentin
reproduction soumise à autorisation du titulaire des droits d'exploitation

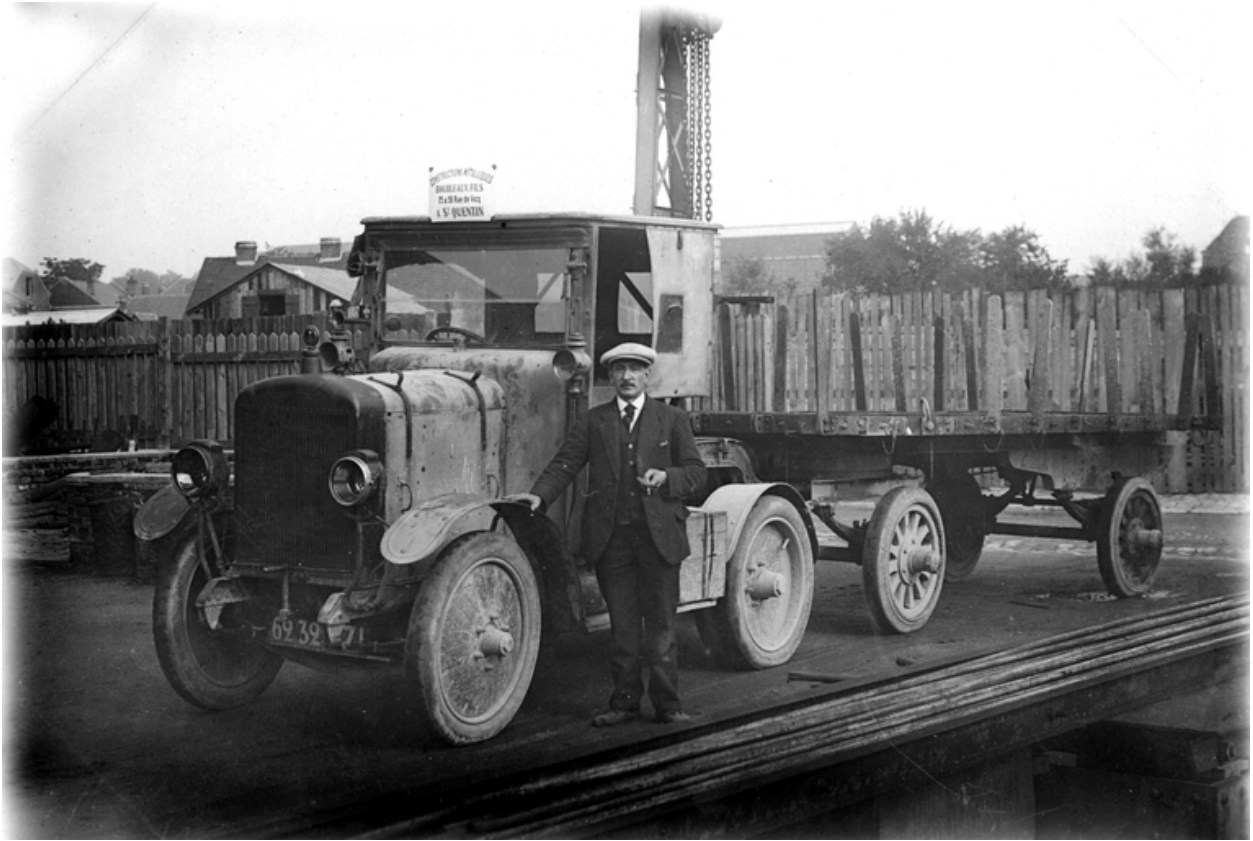


Fernand Bourleaux photographié lors d'une exposition, par Lapierre (photographe), dans les années 1920 (BM Saint-Quentin).

IVR22_20050206684NUCAB

Auteur de l'illustration : Pillet Frédéric

(c) Région Hauts-de-France - Inventaire général ; (c) Communauté d'agglomération et ville de Saint-Quentin
reproduction soumise à autorisation du titulaire des droits d'exploitation



Fernand Bourleaux, dans les années 1920 (BM Saint-Quentin).

IVR22_20050206685NUCAB

Auteur de l'illustration : Pillet Frédéric

(c) Région Hauts-de-France - Inventaire général ; (c) Communauté d'agglomération et ville de Saint-Quentin
reproduction soumise à autorisation du titulaire des droits d'exploitation

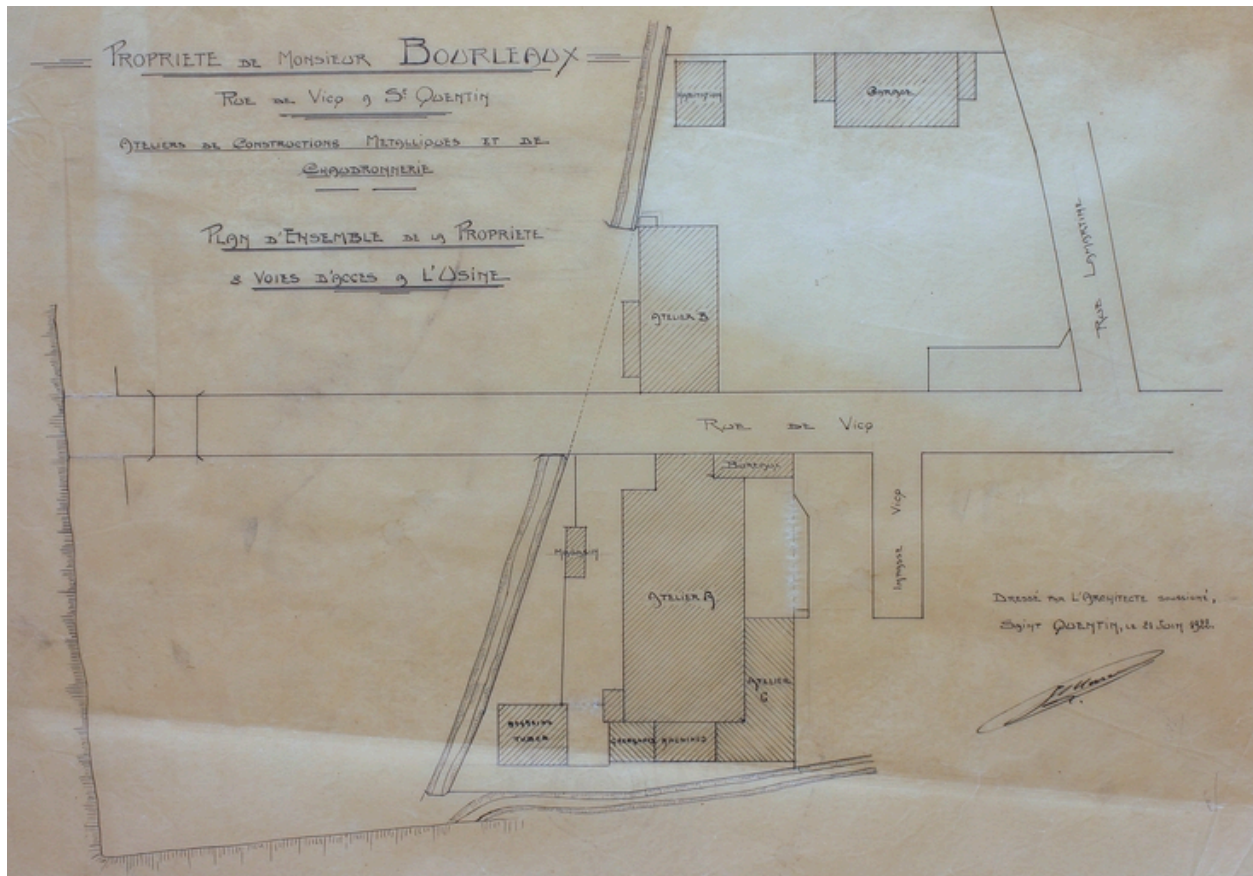


Construction d'un atelier implanté en bordure de la rue des Trois-Savoyard, à l'emplacement de l'ancienne prison, vers 1920 (BM Saint-Quentin).

IVR22_20050206686NUCAB

Auteur de l'illustration : Pillet Frédéric

(c) Région Hauts-de-France - Inventaire général ; (c) Communauté d'agglomération et ville de Saint-Quentin
reproduction soumise à autorisation du titulaire des droits d'exploitation

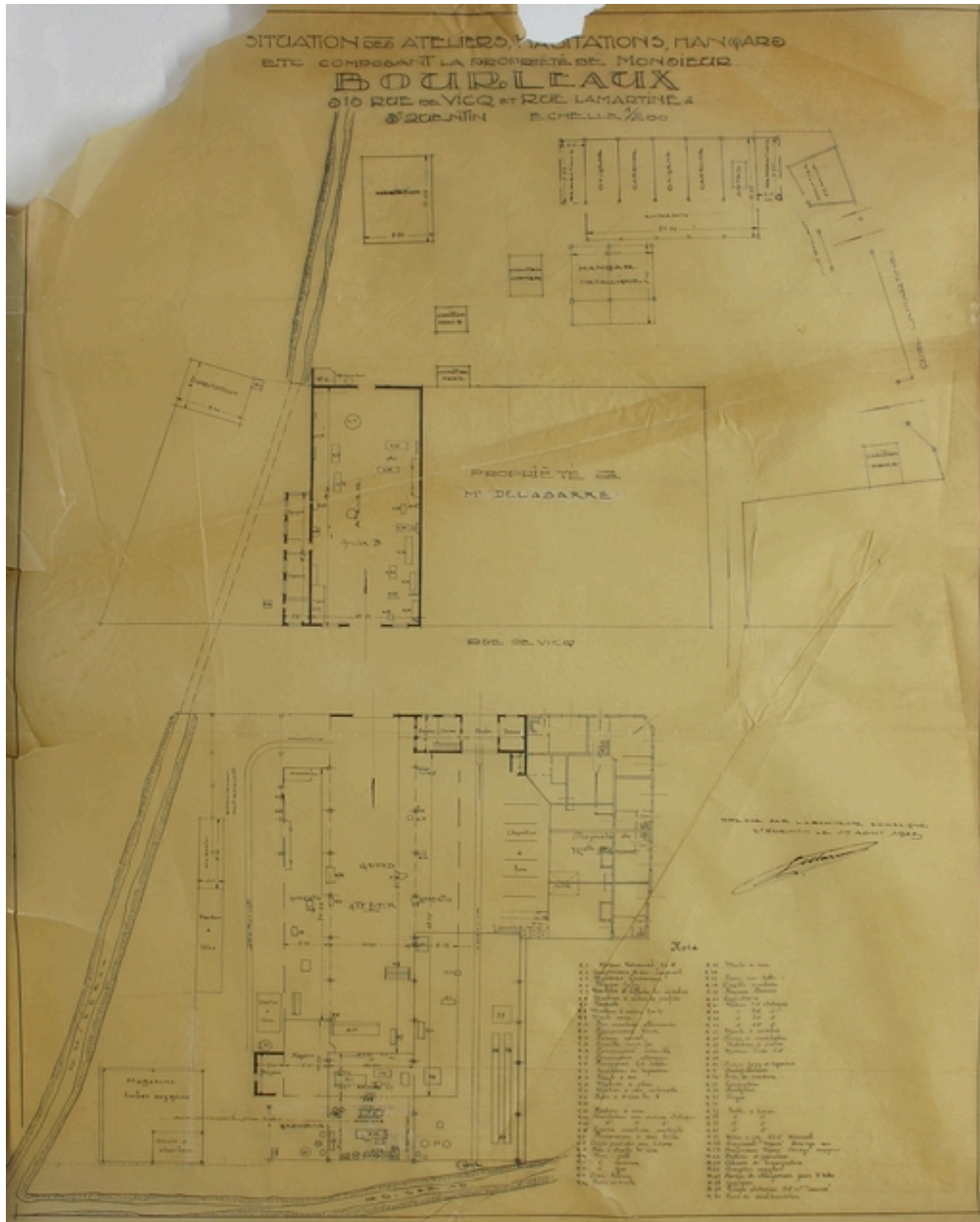


Plan d'ensemble de l'usine en juin 1922 (BM Saint-Quentin).

IVR22_20050206673NUCAB

Auteur de l'illustration : Pillet Frédéric

(c) Région Hauts-de-France - Inventaire général ; (c) Communauté d'agglomération et ville de Saint-Quentin
reproduction soumise à autorisation du titulaire des droits d'exploitation

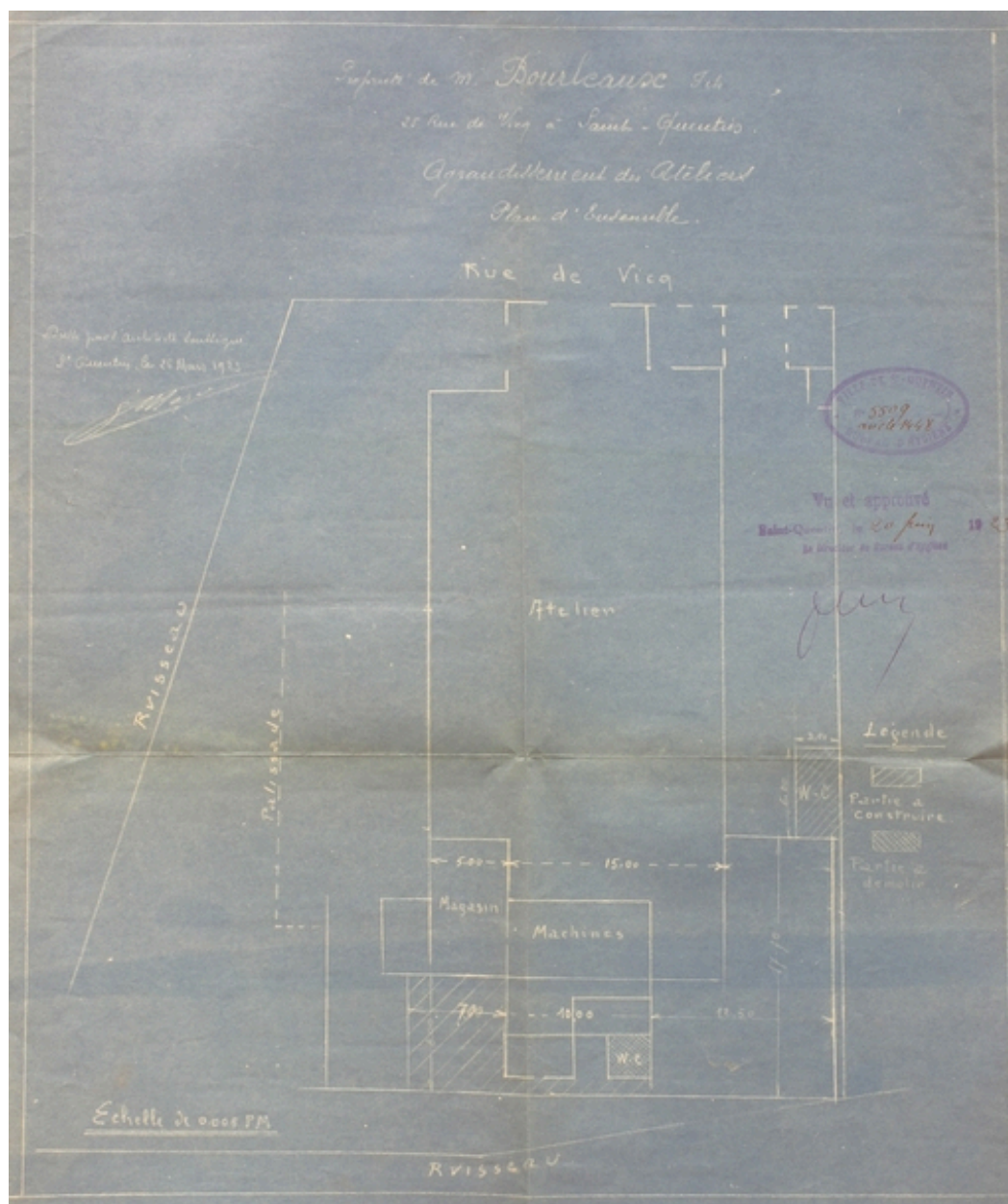


Plan de l'usine, août 1923 (BM Saint-Quentin).

IVR22_20050206674NUCAB

Auteur de l'illustration : Pillet Frédéric

(c) Région Hauts-de-France - Inventaire général ; (c) Communauté d'agglomération et ville de Saint-Quentin
reproduction soumise à autorisation du titulaire des droits d'exploitation

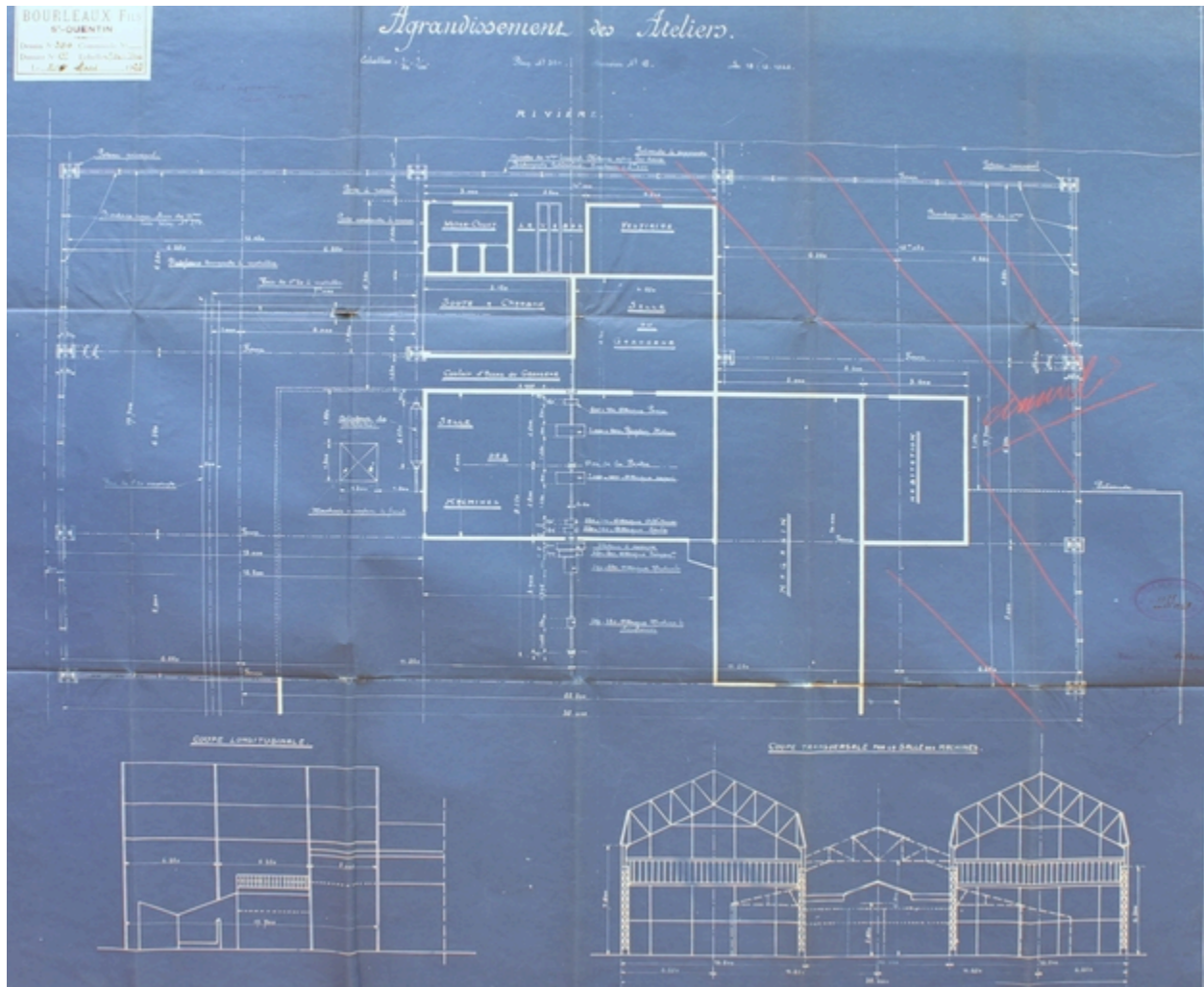


Plan masse de l'usine en 1923 (AC Saint-Quentin).

IVR22_20050205881NUCAB

Auteur de l'illustration : Pillet Frédéric

(c) Région Hauts-de-France - Inventaire général ; (c) Communauté d'agglomération et ville de Saint-Quentin
reproduction soumise à autorisation du titulaire des droits d'exploitation



Agrandissement des ateliers, 1923 (AC Saint-Quentin).

IVR22_20050205937NUCAB

Auteur de l'illustration : Pillet Frédéric

(c) Région Hauts-de-France - Inventaire général ; (c) Communauté d'agglomération et ville de Saint-Quentin
reproduction soumise à autorisation du titulaire des droits d'exploitation

CONSTRUCTIONS MÉTALLIQUES
Société Anonyme des Établissements
BOURLEAUX Fils & C^{ie}
25-56-58, Rue de Vicq, SAINT-QUENTIN (Aisne)
R. C. 8.082 T.É.L. 5-32

CHARPENTES
Bâtiments Industriels, Commerciaux et Agricoles
— Magasins — Hangars — Usines — Fermes
— Châteaux-d'Eau — Planchers — Pylônes —
Passerelles — Ponts roulants — Monorails —
Potences — Transporteurs — Élévateurs —
Clochers — Cabines électriques — Etc., Etc...

CHAUDRONNERIE ET TOLERIE
Réservoirs — Cheminées — Tuyauteries —
Trémies — Chauleurs — Laveurs — Réchauf-
feurs — Condenseurs — Fours à Chaux — Etc.

SOUDURE AUTOGÈNE
Soudure de tous les Métaux — Récipients soudés
garantis étanches jusqu'à 300 kilos de pression
— Réparation de pièces Fonte, Bronze, Alu-
minium (Chassis Auto) — Installations complètes de
Postes de Soudure Oxyacétyléniques, fixes et portatifs (plus
de 300 références — Four à chauffer les rivets
(Breveté en France S.G.D.G. et à l'Étranger).

OXYGÈNE Fabrication à Saint-Quentin — (Livraison à Domicile)
Dépôts : La Fère, Ham, Noyon, Chauny, Guise

ACÉTYLÈNE DISSOUS & CARBURE

Spécialité **CINTRAGE A FROID DE TOUS PROFILÉS**
(Constructeurs demandez renseignements)

ÉLÉVATEURS LANGENOVE — Agents Exclusifs pour la Région
- - - Installations complètes à forfait - - -
Devis remis gratuitement dans le plus bref délai
Demandez Catalogue se rapportant à chaque Service

VISITEZ NOS STANDS N° 189 ET N° 11

Publicité, 1927 (Foire exposition de Saint-Quentin et de Haute Picardie).

Référence du document reproduit :

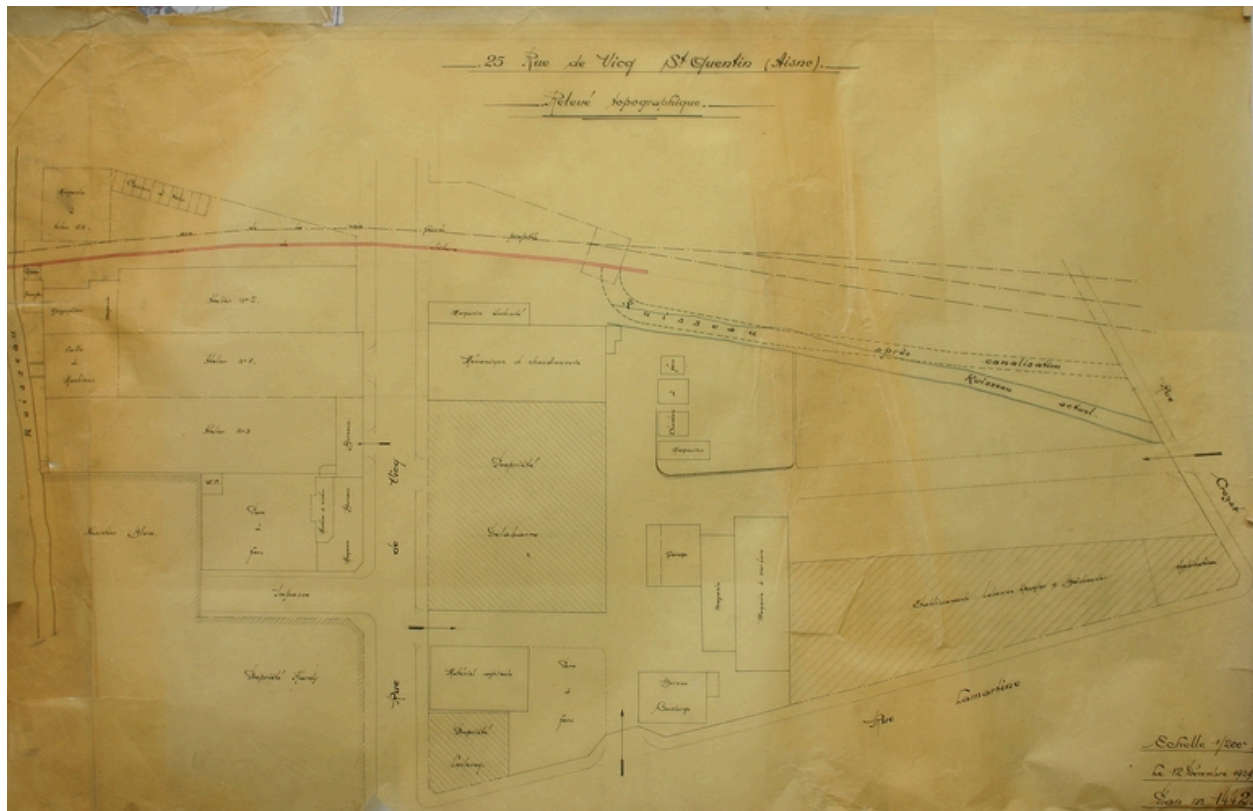
- "Foire exposition de Saint-Quentin et de Haute Picardie." / Lechantre F. Saint-Quentin : Imprimerie Lambert-Dupont & Cie, 1927. 4ème de couverture. Publicité imprimée, 1927. Archives départementales de l'Aisne, Laon : 8° Br 464

IVR22_20050205275NUCAB

Auteur de l'illustration : Pillet Frédéric

(c) Région Hauts-de-France - Inventaire général ; (c) Département de l'Aisne ; (c) Communauté d'agglomération et ville de Saint-Quentin

reproduction soumise à autorisation du titulaire des droits d'exploitation

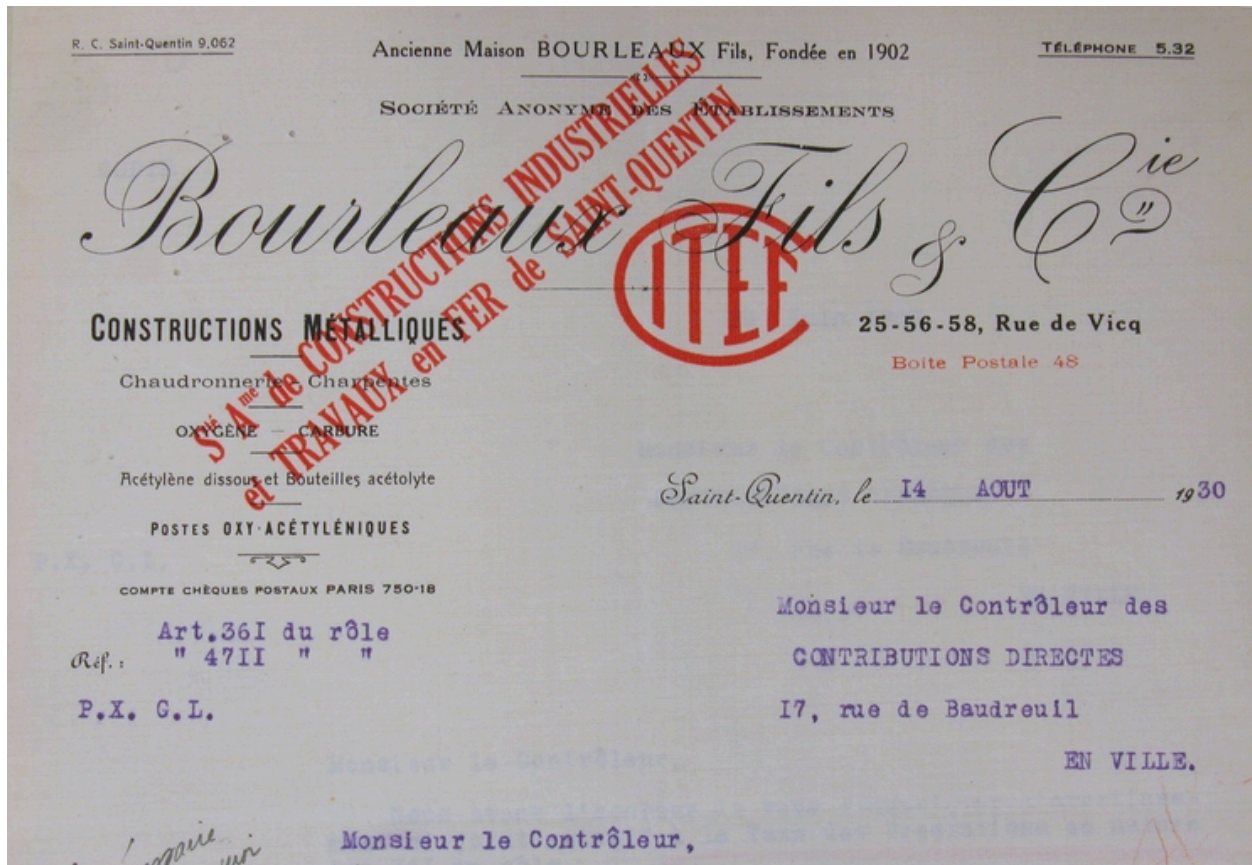


Plan masse de l'usine en 1929 (BM Saint-Quentin).

IVR22_20050206675NUCAB

Auteur de l'illustration : Pillet Frédéric

(c) Région Hauts-de-France - Inventaire général ; (c) Communauté d'agglomération et ville de Saint-Quentin
reproduction soumise à autorisation du titulaire des droits d'exploitation



Papier à en-tête, 1930 (AC Saint-Quentin).

IVR22_20050205272NUCAB

Auteur de l'illustration : Pillet Frédéric

(c) Région Hauts-de-France - Inventaire général ; (c) Communauté d'agglomération et ville de Saint-Quentin
reproduction soumise à autorisation du titulaire des droits d'exploitation

Anciens Établissements **BOURLEAUX FILS & C^{ie}**
Fondés en 1902

**Sté A^{me} de Constructions Industrielles
et Travaux en Fer de Saint-Quentin (Aisne)**

CHAUDRONNERIE — CHARPENTES
SOUDURE AUTOGÈNE

Registre du Commerce
N° 9.062

Boîte Postale N° 48

ITEF

25, Rue de Vicq

TÉLÉPHONE
34.32

CONSTRUCTIONS MÉTALLIQUES
Installations complètes de Postes de Soudure Oxy-Acétylénique
OXYGÈNE — Acétylène dissous et Carbone
DEVIS ET CATALOGUES GRATUITS SUR DEMANDE

Publicité, 1931-1932 (Bulletin de la Société Industrielle de Saint-Quentin et de l'Aisne).

Référence du document reproduit :

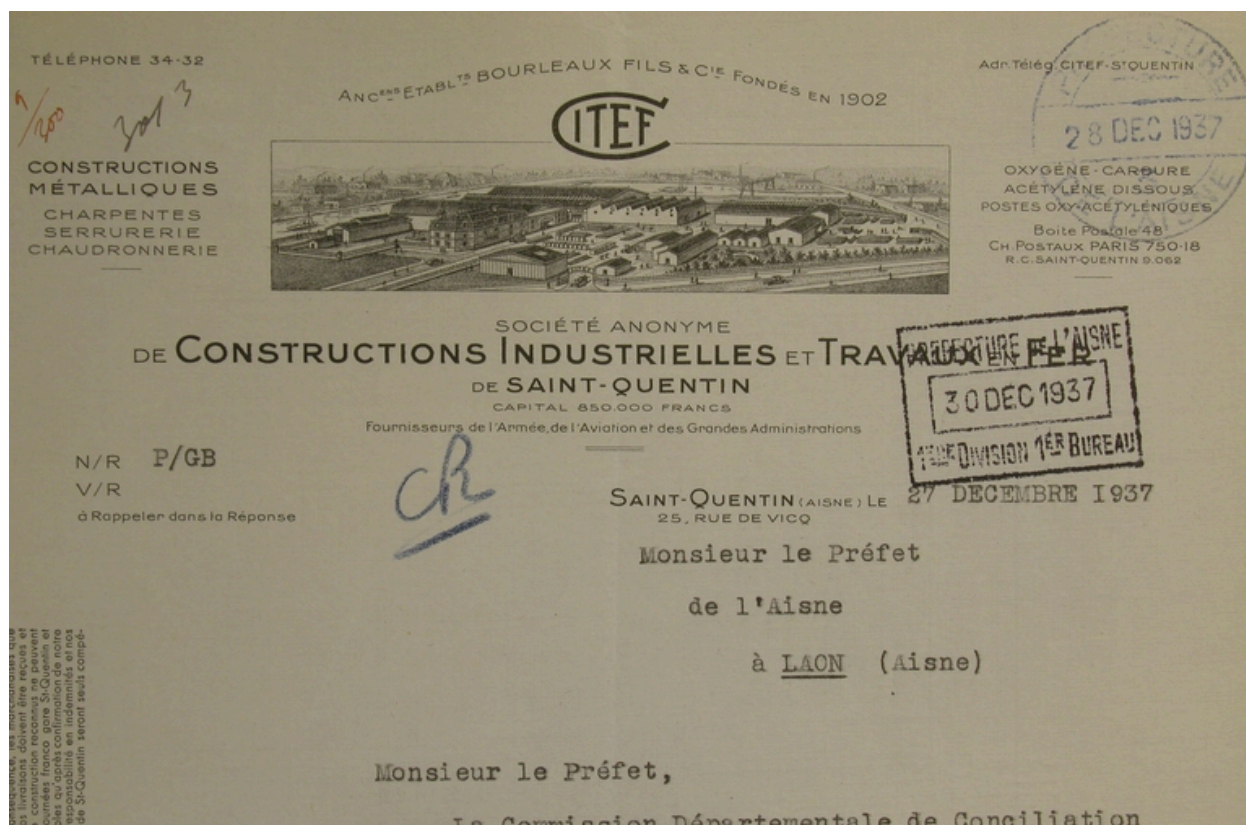
- "Bulletin de la Société Industrielle de Saint-Quentin et de l'Aisne", n°2, 2e série, années 1931-1932, p.32. Publicité imprimé, 1931-1932.

Bibliothèque municipale, Saint-Quentin : Fonds local : SI

IVR22_20050205276NUCAB

Auteur de l'illustration : Pillet Frédéric

(c) Région Hauts-de-France - Inventaire général ; (c) Communauté d'agglomération et ville de Saint-Quentin
reproduction soumise à autorisation du titulaire des droits d'exploitation



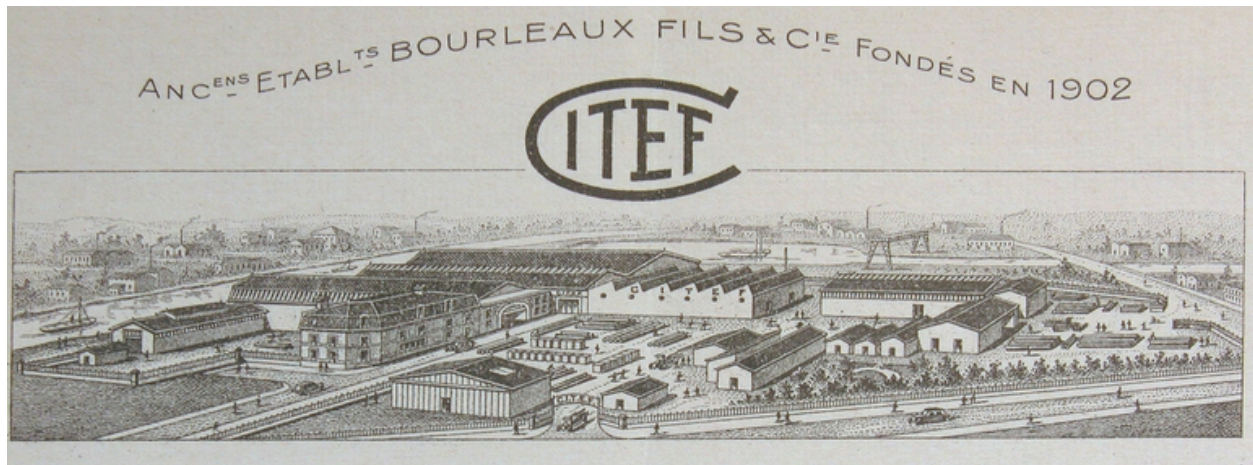
Papier à en-tête, 1937 (AD Aisne).

IVR22_20050205273NUCAB

Auteur de l'illustration : Pillet Frédéric

(c) Région Hauts-de-France - Inventaire général ; (c) Département de l'Aisne ; (c) Communauté d'agglomération et ville de Saint-Quentin

reproduction soumise à autorisation du titulaire des droits d'exploitation



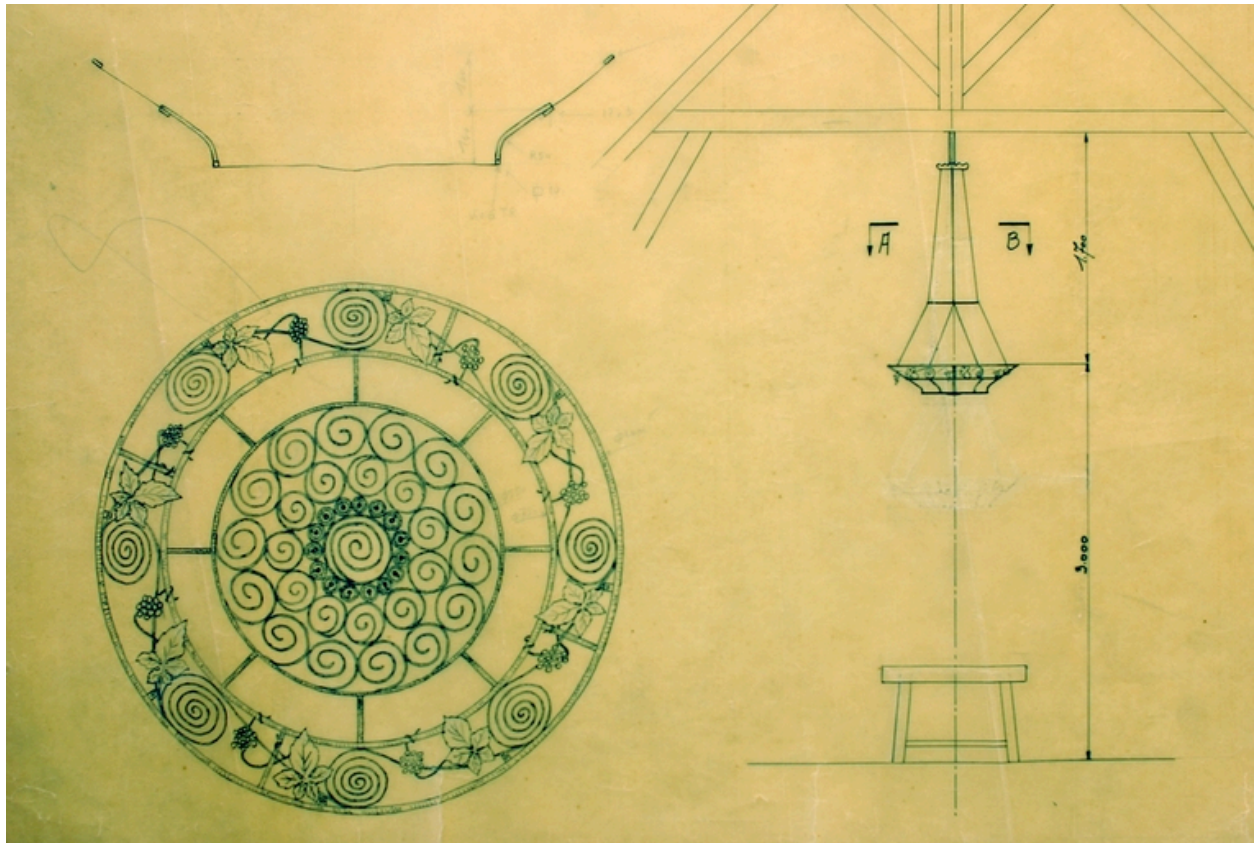
Vue cavalière de l'usine. Détail du papier à en-tête, 1937 (AD Aisne).

IVR22_20050205274NUCAB

Auteur de l'illustration : Pillet Frédéric

(c) Région Hauts-de-France - Inventaire général ; (c) Département de l'Aisne ; (c) Communauté d'agglomération et ville de Saint-Quentin

reproduction soumise à autorisation du titulaire des droits d'exploitation

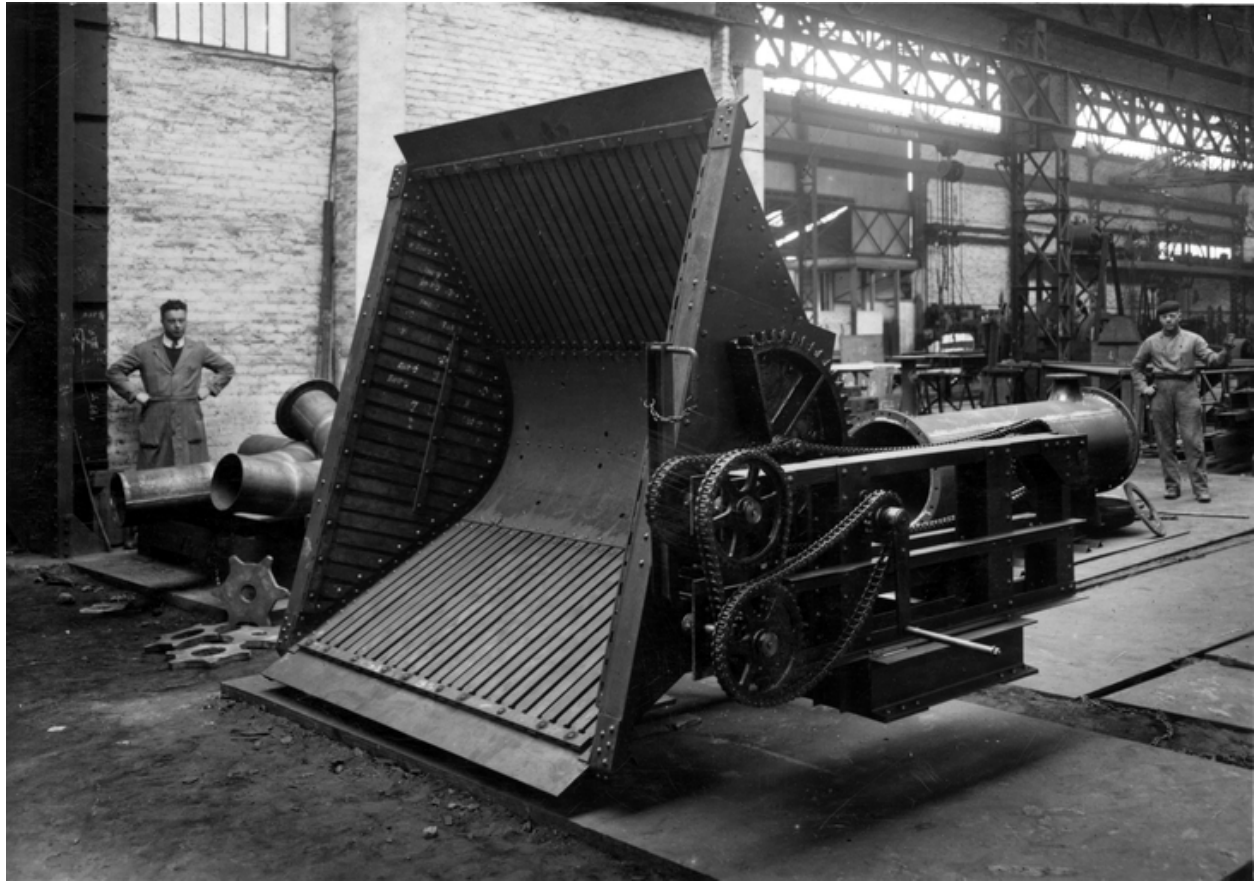


Projet d'un lustre en fer forgé, 1942 (BM Saint-Quentin).

IVR22_20050206676NUCAB

Auteur de l'illustration : Pillet Frédéric

(c) Région Hauts-de-France - Inventaire général ; (c) Communauté d'agglomération et ville de Saint-Quentin
reproduction soumise à autorisation du titulaire des droits d'exploitation



Construction d'un wagonnet de cokerie, vers 1945 (BM Saint-Quentin).

IVR22_20050206687NUCAB

Auteur de l'illustration : Pillet Frédéric

(c) Région Hauts-de-France - Inventaire général ; (c) Communauté d'agglomération et ville de Saint-Quentin
reproduction soumise à autorisation du titulaire des droits d'exploitation

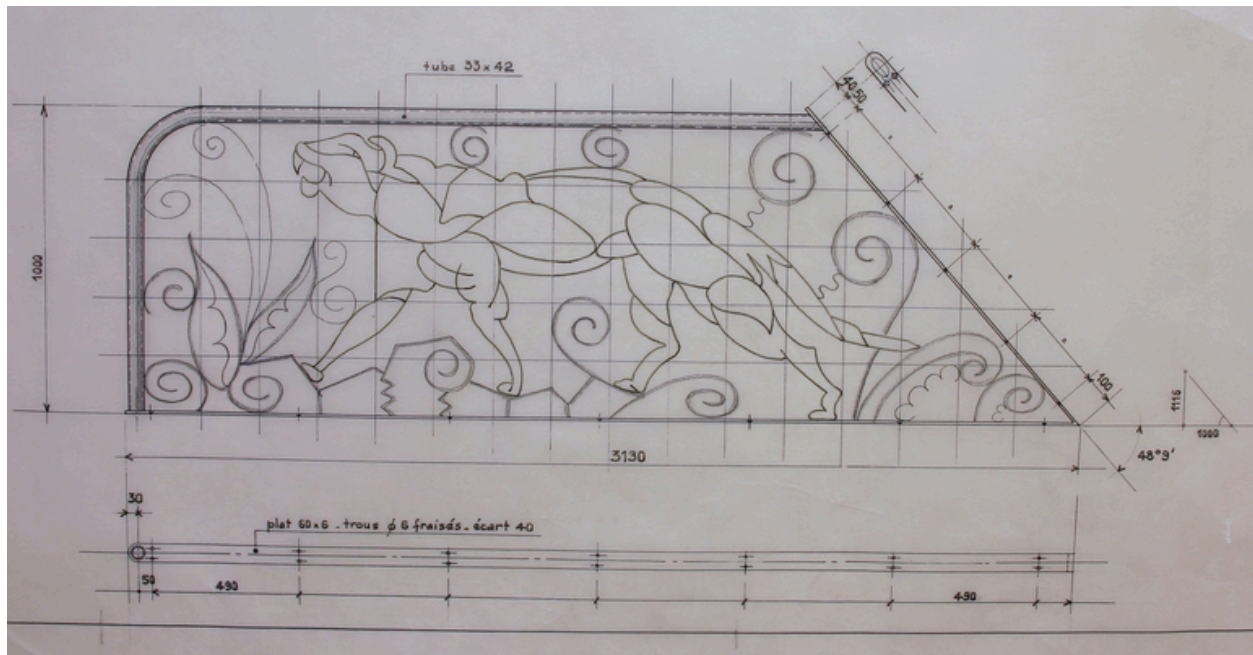


Plan masse de l'usine en 1950 (AC Saint-Quentin).

IVR22_20050205882NUCAB

Auteur de l'illustration : Pillet Frédéric

(c) Région Hauts-de-France - Inventaire général ; (c) Communauté d'agglomération et ville de Saint-Quentin
reproduction soumise à autorisation du titulaire des droits d'exploitation



Projet de garde-corps, 1950 (BM Saint-Quentin).

IVR22_20050206677NUCAB

Auteur de l'illustration : Pillet Frédéric

(c) Région Hauts-de-France - Inventaire général ; (c) Communauté d'agglomération et ville de Saint-Quentin
reproduction soumise à autorisation du titulaire des droits d'exploitation



Citerne à fuel, vers 1950 (BM Saint-Quentin).

IVR22_20050206688NUCAB

Auteur de l'illustration : Pillet Frédéric

(c) Région Hauts-de-France - Inventaire général ; (c) Communauté d'agglomération et ville de Saint-Quentin
reproduction soumise à autorisation du titulaire des droits d'exploitation



Ateliers à charpentes métalliques réalisés par CITEF dans les années 1960 (BM Saint-Quentin).

IVR22_20050206690NUCAB

Auteur de l'illustration : Pillet Frédéric

(c) Région Hauts-de-France - Inventaire général ; (c) Communauté d'agglomération et ville de Saint-Quentin
reproduction soumise à autorisation du titulaire des droits d'exploitation



Vue aérienne de l'usine en 1964 (BM Saint-Quentin).

IVR22_20050206692NUCAB

Auteur de l'illustration : Pillet Frédéric

(c) Région Hauts-de-France - Inventaire général ; (c) Communauté d'agglomération et ville de Saint-Quentin
reproduction soumise à autorisation du titulaire des droits d'exploitation

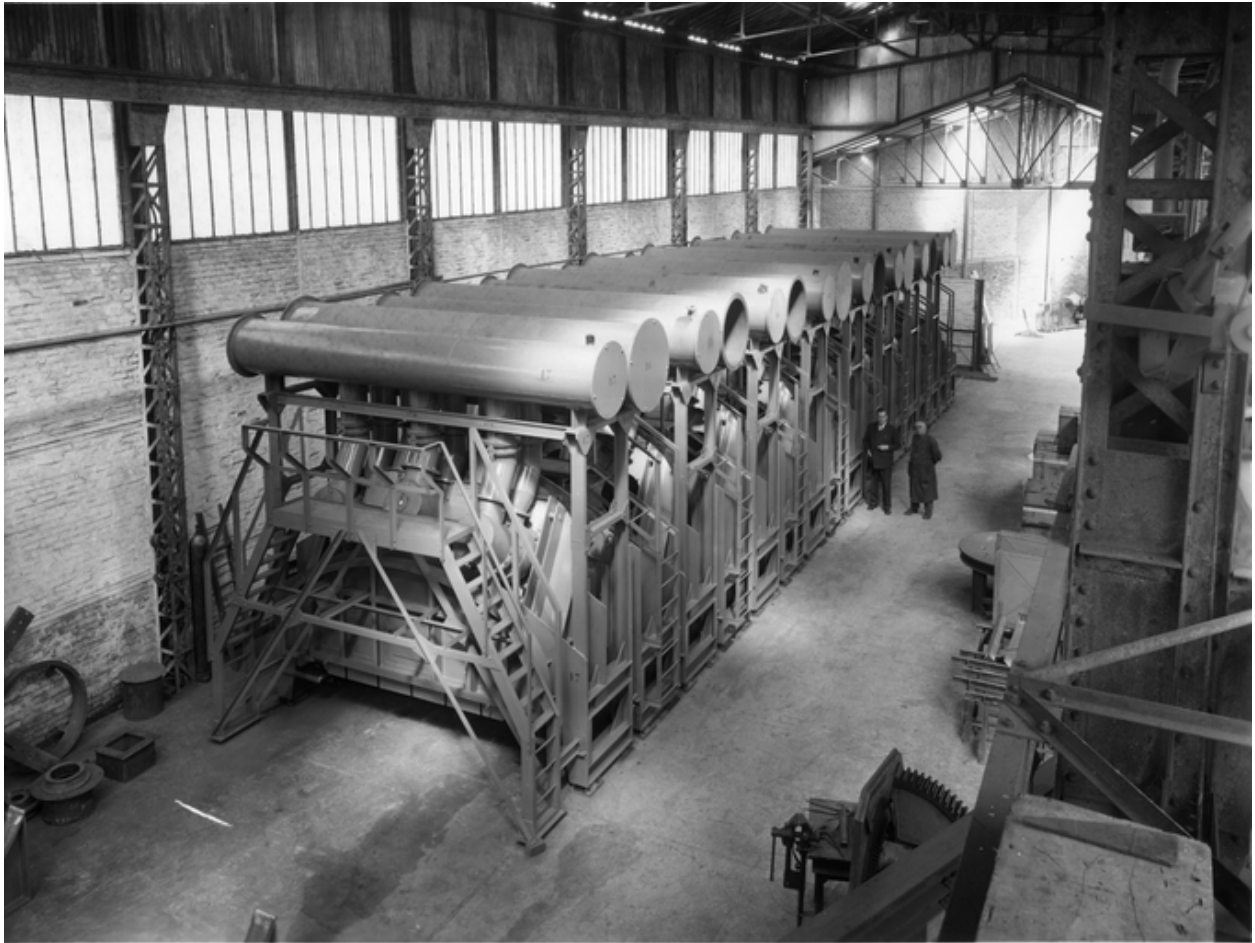


Vue aérienne de l'usine en 1964 (BM Saint-Quentin).

IVR22_20050206693NUCAB

Auteur de l'illustration : Pillet Frédéric

(c) Région Hauts-de-France - Inventaire général ; (c) Communauté d'agglomération et ville de Saint-Quentin
reproduction soumise à autorisation du titulaire des droits d'exploitation

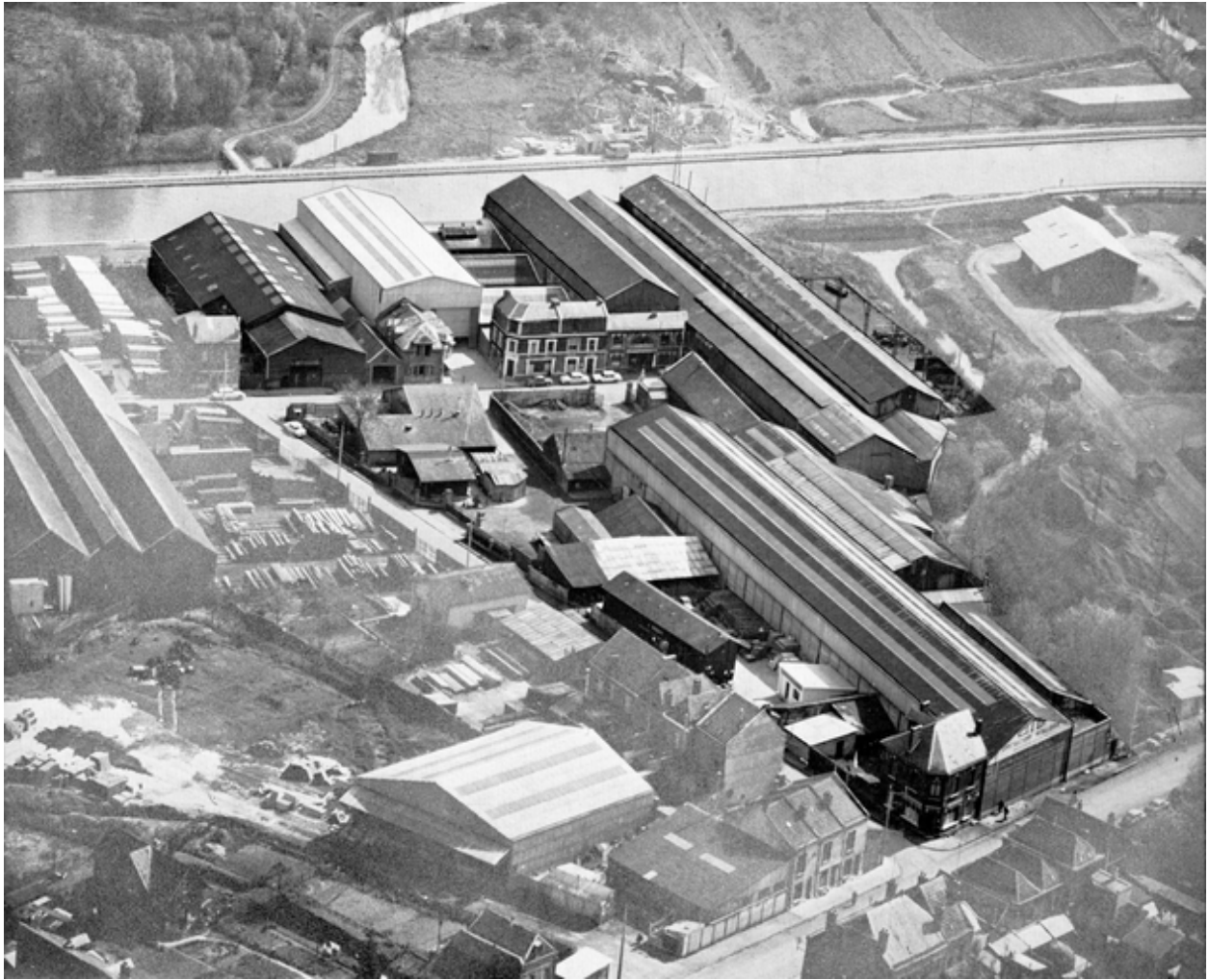


Construction d'un tunnel d'agglomération, vers 1965 (BM Saint-Quentin).

IVR22_20050206689NUCAB

Auteur de l'illustration : Pillet Frédéric

(c) Région Hauts-de-France - Inventaire général ; (c) Communauté d'agglomération et ville de Saint-Quentin
reproduction soumise à autorisation du titulaire des droits d'exploitation



Vue aérienne de l'usine CITEF vers 1965 (BM Saint-Quentin).

IVR22_20050206691NUCAB

Auteur de l'illustration : Pillet Frédéric

(c) Région Hauts-de-France - Inventaire général ; (c) Communauté d'agglomération et ville de Saint-Quentin
reproduction soumise à autorisation du titulaire des droits d'exploitation



Vue aérienne de l'usine en 1989.

IVR22_20050205278NUCA

Auteur de l'illustration : Pillet Frédéric

Auteur du document reproduit : Phot'R

Date de prise de vue : 1989

(c) Région Hauts-de-France - Inventaire général ; (c) Communauté d'agglomération et ville de Saint-Quentin
reproduction soumise à autorisation du titulaire des droits d'exploitation



Vue aérienne de l'usine vers 1989 (BM Saint-Quentin).

IVR22_20050205279NUCAB

Auteur de l'illustration : Pillet Frédéric

(c) Région Hauts-de-France - Inventaire général ; (c) Communauté d'agglomération et ville de Saint-Quentin
reproduction soumise à autorisation du titulaire des droits d'exploitation



Entrée du site de l'usine.

IVR22_20050205280NUCA

Auteur de l'illustration : Frédéric Pillet

(c) Région Hauts-de-France - Inventaire général ; (c) Communauté d'agglomération et ville de Saint-Quentin
reproduction soumise à autorisation du titulaire des droits d'exploitation



Bureaux et ancien logement patronal.

IVR22_20050205281NUCA

Auteur de l'illustration : Frédéric Pillet

(c) Région Hauts-de-France - Inventaire général ; (c) Communauté d'agglomération et ville de Saint-Quentin
reproduction soumise à autorisation du titulaire des droits d'exploitation



Bureaux.

IVR22_20050205284NUCA

Auteur de l'illustration : Frédéric Pillet

(c) Région Hauts-de-France - Inventaire général ; (c) Communauté d'agglomération et ville de Saint-Quentin
reproduction soumise à autorisation du titulaire des droits d'exploitation



Façade antérieure des bureaux et de l'atelier des années 1920.

IVR22_20050205282NUCA

Auteur de l'illustration : Frédéric Pillet

(c) Région Hauts-de-France - Inventaire général ; (c) Communauté d'agglomération et ville de Saint-Quentin
reproduction soumise à autorisation du titulaire des droits d'exploitation



Entrée des ateliers des années 1920.

IVR22_20050205283NUCA

Auteur de l'illustration : Frédéric Pillet

(c) Région Hauts-de-France - Inventaire général ; (c) Communauté d'agglomération et ville de Saint-Quentin
reproduction soumise à autorisation du titulaire des droits d'exploitation



Pointeuse.

IVR22_20050205285NUCA

Auteur de l'illustration : Frédéric Pillet

(c) Région Hauts-de-France - Inventaire général ; (c) Communauté d'agglomération et ville de Saint-Quentin
reproduction soumise à autorisation du titulaire des droits d'exploitation



Atelier d'usinage.

IVR22_20050205286NUCA

Auteur de l'illustration : Frédéric Pillet

(c) Région Hauts-de-France - Inventaire général ; (c) Communauté d'agglomération et ville de Saint-Quentin
reproduction soumise à autorisation du titulaire des droits d'exploitation



Atelier : assemblage d'un treuil.

IVR22_20050205287NUCA

Auteur de l'illustration : Frédéric Pillet

(c) Région Hauts-de-France - Inventaire général ; (c) Communauté d'agglomération et ville de Saint-Quentin
reproduction soumise à autorisation du titulaire des droits d'exploitation



Pignons sud des ateliers, le long du Canal de Saint-Quentin.

IVR22_20050205288NUCA

Auteur de l'illustration : Frédéric Pillet

(c) Région Hauts-de-France - Inventaire général ; (c) Communauté d'agglomération et ville de Saint-Quentin
reproduction soumise à autorisation du titulaire des droits d'exploitation



Les ateliers bordant la RN 442.

IVR22_20050205289NUCA

Auteur de l'illustration : Frédéric Pillet

(c) Région Hauts-de-France - Inventaire général ; (c) Communauté d'agglomération et ville de Saint-Quentin
reproduction soumise à autorisation du titulaire des droits d'exploitation



Ateliers : vue intérieure.

IVR22_20050205290NUCA

Auteur de l'illustration : Frédéric Pillet

(c) Région Hauts-de-France - Inventaire général ; (c) Communauté d'agglomération et ville de Saint-Quentin
reproduction soumise à autorisation du titulaire des droits d'exploitation



Ateliers : vue intérieure.

IVR22_20050205291NUCA

Auteur de l'illustration : Frédéric Pillet

(c) Région Hauts-de-France - Inventaire général ; (c) Communauté d'agglomération et ville de Saint-Quentin
reproduction soumise à autorisation du titulaire des droits d'exploitation



Atelier de découpage des tôles.

IVR22_20050205292NUCA

Auteur de l'illustration : Frédéric Pillet

(c) Région Hauts-de-France - Inventaire général ; (c) Communauté d'agglomération et ville de Saint-Quentin
reproduction soumise à autorisation du titulaire des droits d'exploitation



Ateliers : vue intérieure.

IVR22_20050205293NUCA

Auteur de l'illustration : Frédéric Pillet

(c) Région Hauts-de-France - Inventaire général ; (c) Communauté d'agglomération et ville de Saint-Quentin
reproduction soumise à autorisation du titulaire des droits d'exploitation



Magasin industriel.

IVR22_20050205294NUCA

Auteur de l'illustration : Frédéric Pillet

(c) Région Hauts-de-France - Inventaire général ; (c) Communauté d'agglomération et ville de Saint-Quentin
reproduction soumise à autorisation du titulaire des droits d'exploitation



Magasin industriel : vue intérieure.

IVR22_20050205295NUCA

Auteur de l'illustration : Frédéric Pillet

(c) Région Hauts-de-France - Inventaire général ; (c) Communauté d'agglomération et ville de Saint-Quentin
reproduction soumise à autorisation du titulaire des droits d'exploitation



Plaque de constructeur placé sur la structure métallique des ateliers Boubiéla, rue Dachery (1919-1924).

IVR22_20050205628NUCA

Auteur de l'illustration : Frédéric Pillet

(c) Région Hauts-de-France - Inventaire général ; (c) Communauté d'agglomération et ville de Saint-Quentin
reproduction soumise à autorisation du titulaire des droits d'exploitation