

Hauts-de-France, Somme  
Mers-les-Bains  
rue de la Falaise

## **Ancienne colonie scolaire du département de la Seine ou Pavillon Ernest-Rousselle et sanatorium à Mers-les-bains**

### **Références du dossier**

Numéro de dossier : IA80001321

Date de l'enquête initiale : 2002

Date(s) de rédaction : 2003, 2015

Cadre de l'étude : patrimoine de la villégiature la Côte picarde, patrimoine de la villégiature Villégiature et tourisme en Picardie

Degré d'étude : repéré

### **Désignation**

Dénomination : colonie de vacances, sanatorium

Appellation : colonie scolaire du département de la Seine, pavillon Ernest-Rousselle

Parties constituantes non étudiées : jardin

### **Compléments de localisation**

Milieu d'implantation : en ville

Références cadastrales : 1982, AH, 9

### **Historique**

Un premier établissement, dit orphelinat pour bains, est construit entre 1883 et 1886 (imposition du cadastre en 1886) pour Paul Robin, directeur de l'orphelinat de Cempuis (Oise), de 1880 à 1894.

L'établissement destiné aux séjours balnéaires des pensionnaires de l'orphelinat devient sans doute la propriété du Département de la Seine.

Deux délibérations du conseil municipal de la Ville de Paris attestent de travaux effectués sur le site.

En janvier 1898, le Conseil municipal de la Ville de Paris vote la construction de la partie centrale du bâtiment, comprenant réfectoire, cuisine et buanderie et approuve les plans et devis de l'architecte Ratier. Les travaux sont adjugés à Pourlier, entrepreneur à Gournay-en-Bray.

Une autre délibération (1898-136) relative au sanatorium de Mers, décide la création d'un emploi de gardien à la maison départementale Ernest-Rousselle.

Le 3 juillet 1901, le Conseil municipal vote la construction d'un bâtiment formant l'aile gauche du pavillon comprenant dortoir avec dépendance adjudication des travaux.

Les plans de Fernand Ratier, architecte au Tréport (Seine-Maritime) pour le département de la Seine, datés 1898 et 1902, sont publiés dans la revue d'architecture *La Construction moderne*, en 1906.

En 1907, des terrains contigus sont acquis pour agrandir le pavillon Ernest-Rousselle (PV conseil municipal de la Seine). L'agrandissement est autorisé par un décret préfet du département de la Seine, en 1908.

Le guide Joanne de 1912 mentionne le Pavillon Roussel. Les cartes postales du début du 20e siècle signalent l'édifice comme "colonie scolaire de vacances de la Seine" et comme "sanatorium". On y voit le pignon du pavillon portant l'inscription "Département de la Seine / 1898-1902". Les murs présentaient une alternance d'assises de briques apparentes et de briques peintes en blanc. La toiture était agrémentée d'un lambrequin et d'épis de faitage. Un oeil de boeuf éclairait le comble.

L'édifice a subi de nombreuses transformations : une aile a été supprimée, l'aile conservée a été surélevée d'un étage comme le pavillon central, les formes des baies ont été modifiées et la façade antérieure totalement enduite et peinte. Des carreaux de céramique, au faite du mur gouttereau, ont été supprimés. Il appartient actuellement à l'OCCE de la Somme.

Période(s) principale(s) : 4e quart 19e siècle, 1er quart 20e siècle

Dates : 1898 (daté par source)

Auteur(s) de l'oeuvre : Fernand Ratier (architecte, attribution par source)

Personne(s) liée(s) à l'histoire de l'oeuvre : Paul Robin (commanditaire, attribution par source)

## Description

La colonie de vacances est située sur les pentes d'un coteau dominant la station balnéaire. Implantée perpendiculairement à la falaise, elle profite d'une large vue sur Mers-les-Bains et Le Tréport.

Edifice de plan allongé avec une aile en retour sur la façade antérieure. Le gros-oeuvre en brique est actuellement totalement enduit et peint en blanc. Le toit, en ardoise, est couvert à longs-pans et pignons découverts. Les baies du rez-de-chaussée ont été modifiées, seules les trois travées de droite sont intactes. L'espace intérieur a été modifié et modernisé.

## Éléments descriptifs

Matériau(x) du gros-oeuvre, mise en oeuvre et revêtement : brique

Matériau(x) de couverture : ardoise

Étage(s) ou vaisseau(x) : 1 étage carré, étage de comble

Type(s) de couverture : toit à longs pans, pignon couvert ; noue

## Typologies et état de conservation

État de conservation : remanié

## Statut, intérêt et protection

Statut de la propriété : propriété publique (?)

## Références documentaires

### Documents d'archive

- AD Somme. Série P ; 3 P 533/9. **Mers-les-Bains, matrices cadastrales des propriétés bâties (1882-1911).** case 228
- **Bains de mer du Nord et de Belgique, du Tréport à la frontière hollandaise.** Paris : Hachette, Guides Joanne, 1912.  
p. 48

### Documents figurés

- Colonie scolaire de Mers-les-Bains, **plan, vue d'ensemble**, d'après Ratier architecte. *La Construction moderne*, n° 12, 1906.  
pl. 29
- Colonie scolaire de Mers-les-Bains, détails des élévations, d'après Ratier architecte. *La Construction moderne*, n° 12, 1906.  
pl. 30
- Colonie scolaire de Mers-les-Bains, **coupe longitudinale sur le réfectoire**, d'après Ratier architecte. *La Construction moderne*, n° 12, 1906.  
p. 136
- Colonie scolaire de Mers-les-Bains, **coupe sur le réfectoire, coupe sur le dortoir**, d'après Ratier architecte. *La Construction moderne*, n° 12, 1906.  
p. 136
-

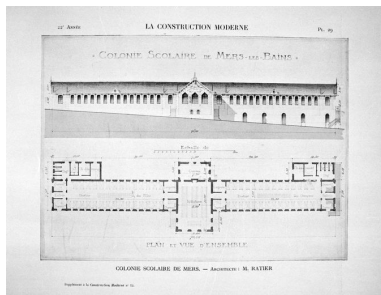
Colonie scolaire de Mers-les-Bains, détail de la clôture, d'après Ratier architecte. *La Construction moderne*, n° 12, 1906.  
p. 137

- **114 - Mers, le sanatorium sur la falaise**, carte postale, par L.L. éditeur, 1er quart 20e siècle (coll. part.).
- **Colonie scolaire de Mers-les-Bains**. F. Ratier. *La Construction moderne*, 1906 - 1907.  
p. 135 - 137, pl. 29 - 30, fig.

### Bibliographie

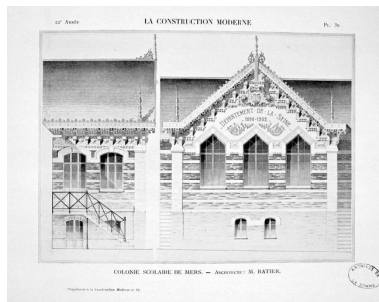
- LABESSE, Paul. **Cent ans de vie mersoise, Mers-les-Bains de 1900 à l'an 2000**. Woincourt : Imprimerie Chantrel, 2000.  
pp. 30-31
- **Bulletin municipal officiel de la Ville de Paris.**  
**Bulletin municipal officiel de la Ville de Paris.**  
1898-252, 20 janvier 1899, p. 372.

### Illustrations



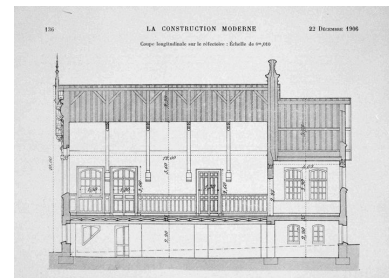
Plans et vue d'ensemble  
(AD Somme ; 1 J 3551).

Phot. Monnehay-Vulliet Marie-Laure  
IVR22\_20038000348XB



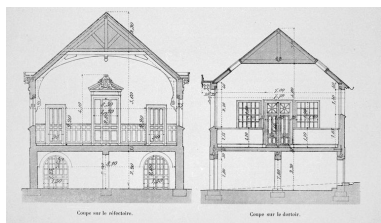
Détails des élévations  
(AD Somme ; 1 J 3551).

Phot. Monnehay-Vulliet Marie-Laure  
IVR22\_20038000349XB



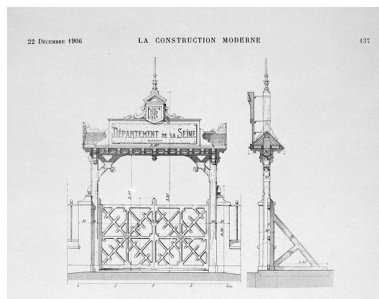
Coupe longitudinale sur le  
réfectoire (AD Somme ; 1 J 3551).

Phot. Monnehay-Vulliet Marie-Laure  
IVR22\_20038000350XB



Coupes sur le réfectoire et le  
dortoir (AD Somme ; 1 J 3551).

Phot. Monnehay-Vulliet Marie-Laure  
IVR22\_20038000351XB



Détail de la clôture (AD  
Somme ; 1 J 3551).

Phot. Monnehay-Vulliet Marie-Laure  
IVR22\_20038000352XB



Le sanatorium, carte postale,  
1er quart 20e siècle (coll. part.).

Phot. Monnehay-Vulliet Marie-Laure  
IVR22\_20048000513XB



Vue d'ensemble, état en 2005.  
Phot. Elisabeth Justome  
IVR22\_20058002527NUCA



Élévation postérieure, état en 2005.  
Phot. Elisabeth Justome  
IVR22\_20058002528NUCA

## Dossiers liés

### Dossiers de synthèse :

Villégiature et tourisme en Hauts-de-France - dossier de présentation (IA99000011)

Les colonies de vacances et les foyers de villégiature de la Côte picarde (IA80001519)

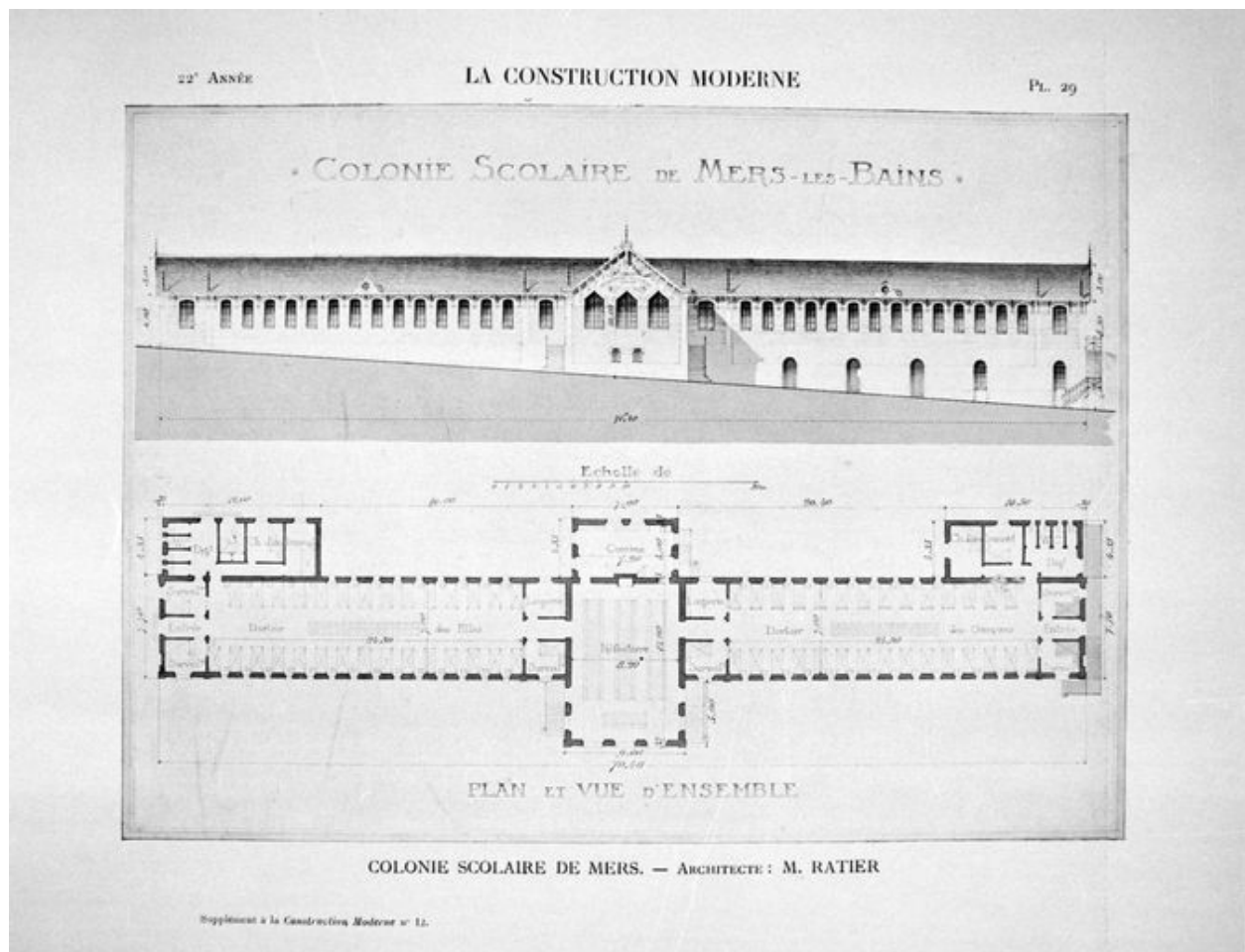
### Oeuvre(s) contenue(s) :

### Oeuvre(s) en rapport :

Le bourg de Mers-les-Bains (IA80001494) Picardie, Somme, Mers-les-Bains

Auteur(s) du dossier : Elisabeth Justome, Isabelle Barbedor

Copyright(s) : (c) Région Hauts-de-France - Inventaire général ; (c) Département de la Somme ; (c) SMACOPI



Plans et vue d'ensemble (AD Somme ; 1 J 3551).

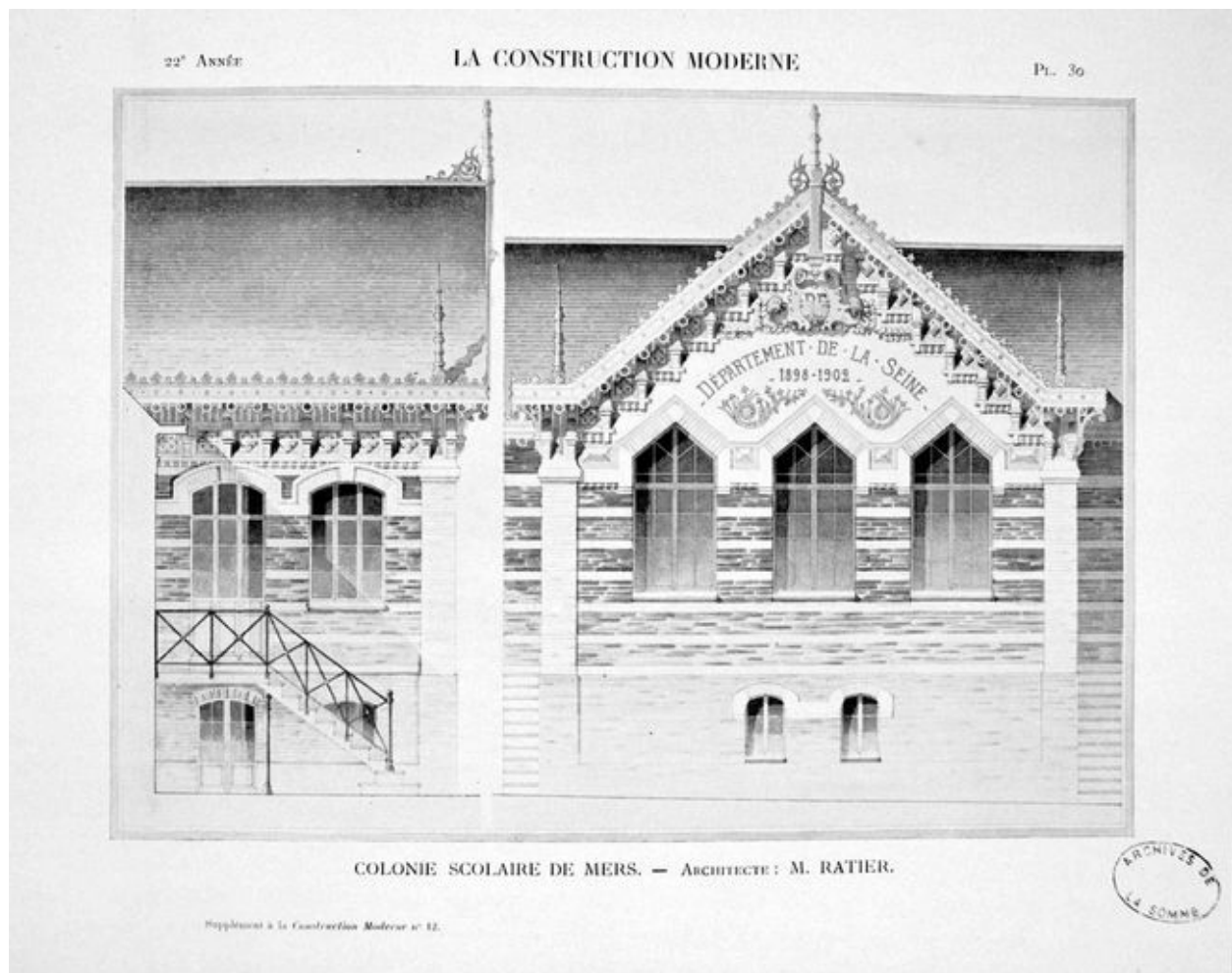
Référence du document reproduit :

- *La Construction moderne*, 1906, n°12, pl. 29.  
Archives départementales de la Somme, Amiens : 1 J 3551

IVR22\_20038000348XB

Auteur de l'illustration : Monnehay-Vulliet Marie-Laure

(c) Ministère de la culture - Inventaire général ; (c) Département de la Somme ; (c) SMACOPI ; (c) AGIR-Pic  
reproduction soumise à autorisation du titulaire des droits d'exploitation



Détails des élévations (AD Somme ; 1 J 3551).

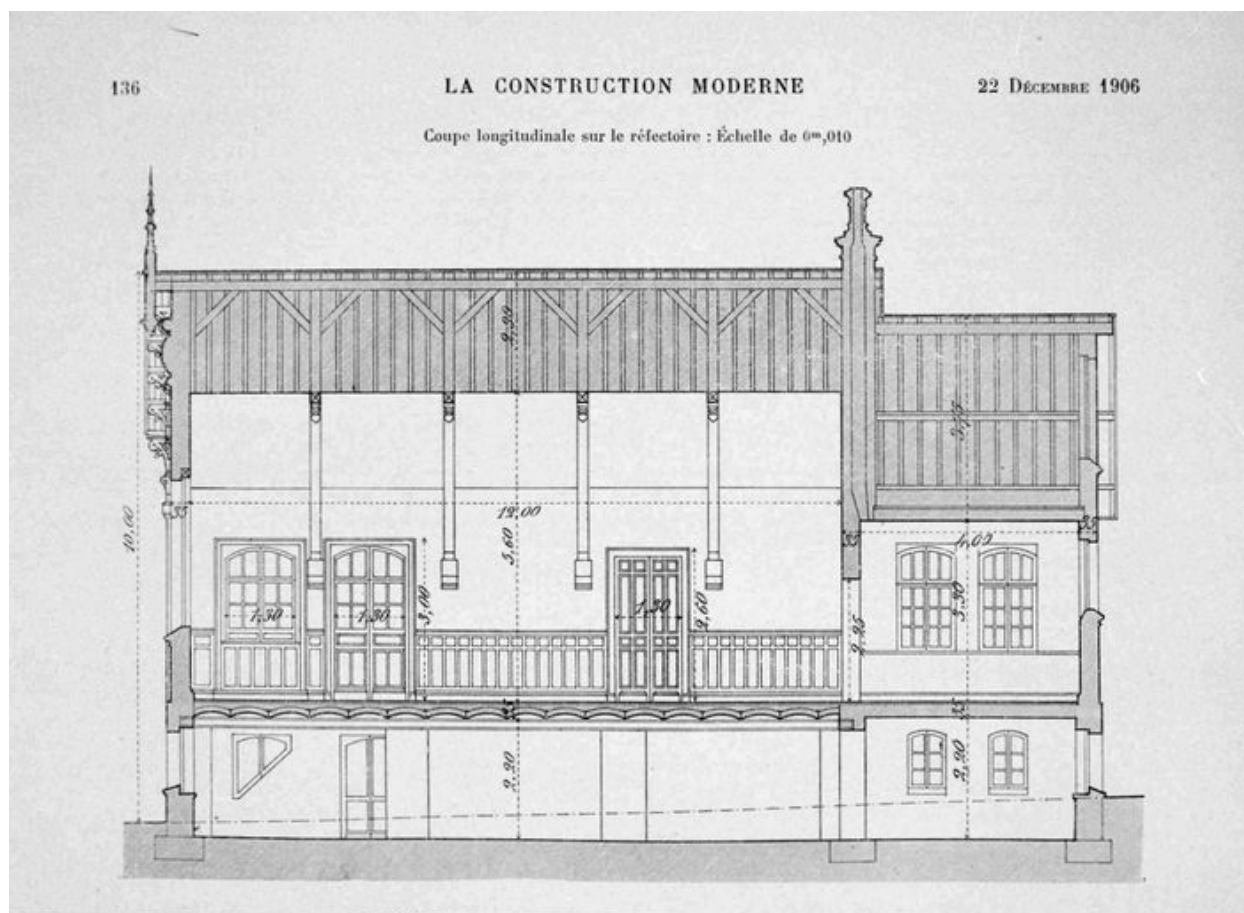
Référence du document reproduit :

- *La Construction moderne*, 1906, n°12, pl. 30.  
Archives départementales de la Somme, Amiens : 1 J 3551

IVR22\_20038000349XB

Auteur de l'illustration : Monnehay-Vulliet Marie-Laure

(c) Ministère de la culture - Inventaire général ; (c) Département de la Somme ; (c) SMACOPI ; (c) AGIR-Pic  
reproduction soumise à autorisation du titulaire des droits d'exploitation



Coupe longitudinale sur le réfectoire (AD Somme ; 1 J 3551).

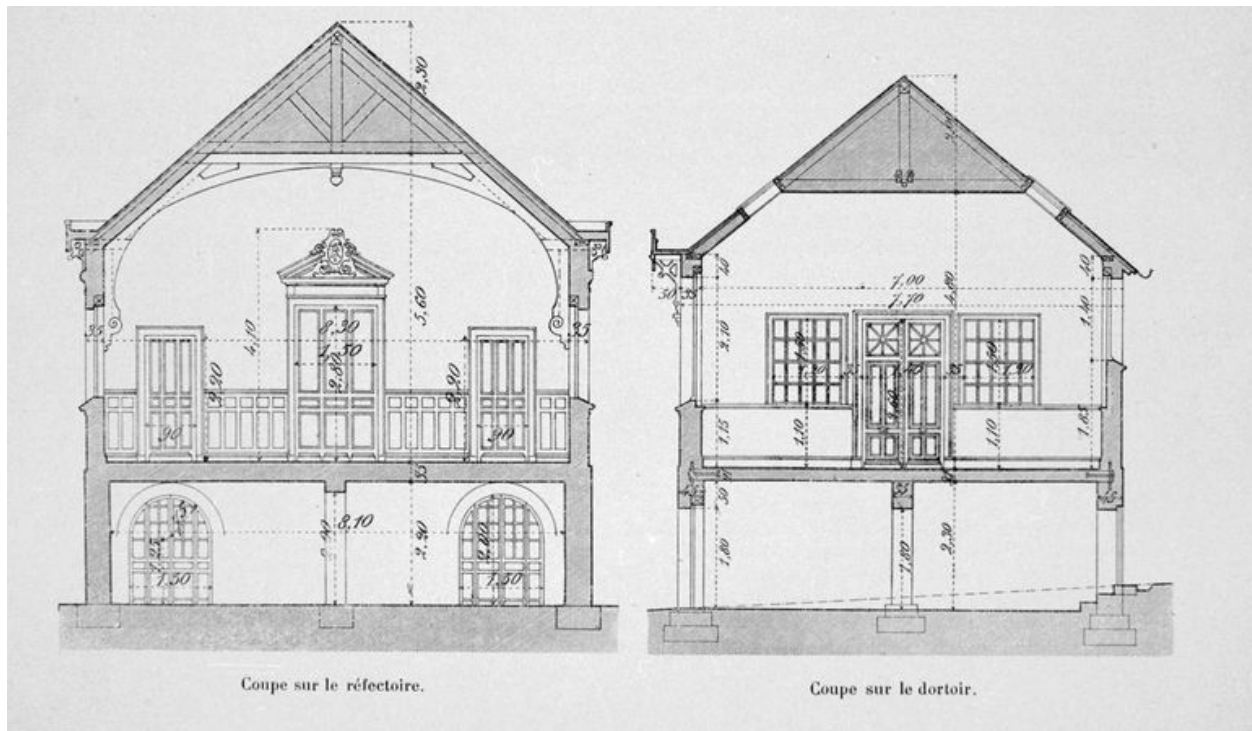
Référence du document reproduit :

- *La Construction moderne*, 1906, n°12, p. 136.  
Archives départementales de la Somme, Amiens : 1 J 3551

IVR22\_20038000350XB

Auteur de l'illustration : Monnehay-Vulliet Marie-Laure

(c) Ministère de la culture - Inventaire général ; (c) Département de la Somme ; (c) SMACOPI ; (c) AGIR-Pic  
reproduction soumise à autorisation du titulaire des droits d'exploitation



Coupes sur le réfectoire et le dortoir (AD Somme ; 1 J 3551).

Référence du document reproduit :

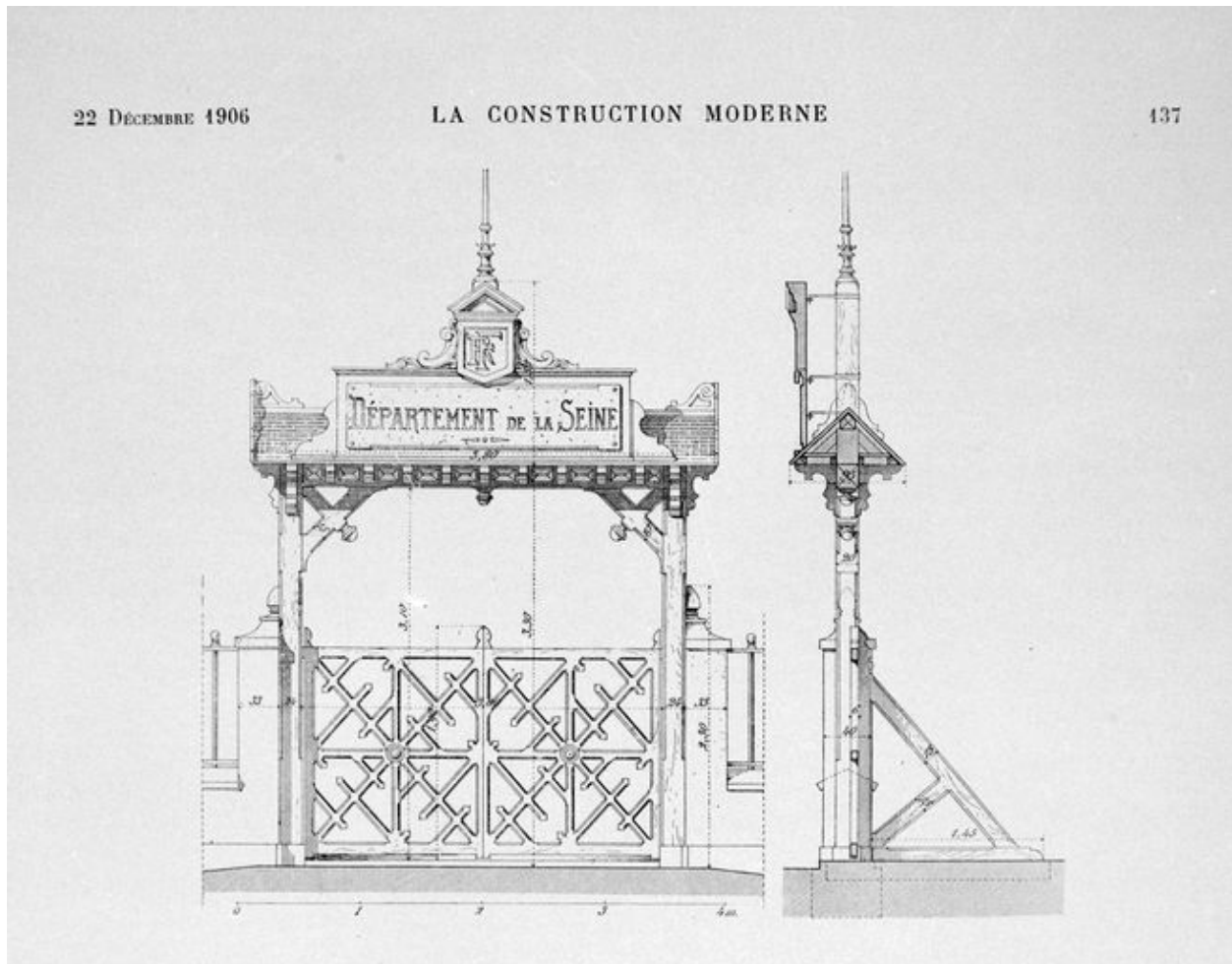
- *La Construction moderne*, 1906, n°12, p. 136.  
Archives départementales de la Somme, Amiens : 1 J 3551

IVR22\_20038000351XB

Auteur de l'illustration : Monnehay-Vulliet Marie-Laure

(c) Ministère de la culture - Inventaire général ; (c) Département de la Somme ; (c) SMACOPI ; (c) AGIR-Pic  
reproduction soumise à autorisation du titulaire des droits d'exploitation





Détail de la clôture (AD Somme ; 1 J 3551).

Référence du document reproduit :

- *La Construction moderne*, 1906, n°12, p. 137.  
Archives départementales de la Somme, Amiens : 1 J 3551

IVR22\_20038000352XB

Auteur de l'illustration : Monnehay-Vulliet Marie-Laure

(c) Ministère de la culture - Inventaire général ; (c) Département de la Somme ; (c) SMACOPI ; (c) AGIR-Pic  
reproduction soumise à autorisation du titulaire des droits d'exploitation



Le sanatorium, carte postale, 1er quart 20e siècle (coll. part.).

IVR22\_20048000513XB

Auteur de l'illustration : Monnehay-Vulliet Marie-Laure

(c) Ministère de la culture - Inventaire général ; (c) Département de la Somme ; (c) SMACOPI ; (c) AGIR-Pic  
reproduction soumise à autorisation du titulaire des droits d'exploitation



Vue d'ensemble, état en 2005.

IVR22\_20058002527NUCA

Auteur de l'illustration : Elisabeth Justome

(c) Région Hauts-de-France - Inventaire général ; (c) Département de la Somme ; (c) SMACOPI  
reproduction soumise à autorisation du titulaire des droits d'exploitation



Elévation postérieure, état en 2005.

IVR22\_20058002528NUCA

Auteur de l'illustration : Elisabeth Justome

(c) Région Hauts-de-France - Inventaire général ; (c) Département de la Somme ; (c) SMACOPI  
reproduction soumise à autorisation du titulaire des droits d'exploitation