

Hauts-de-France, Somme  
Ponthoile  
le Hamel  
109 rue du Marais

## Ancienne ferme de journalier

### Références du dossier

Numéro de dossier : IA80007852  
Date de l'enquête initiale : 2004  
Date(s) de rédaction : 2004  
Cadre de l'étude : inventaire préliminaire arrière-pays maritime picard  
Degré d'étude : étudié

### Désignation

Dénomination : ferme  
Genre du destinataire : de journalier  
Destinations successives : ferme, maison  
Parties constituantes non étudiées : étable, cour, four à pain

### Compléments de localisation

Milieu d'implantation : en écart  
Références cadastrales : 1833, E2, 170-171 ; 1984, D4, 191-193

### Historique

Une ferme, probablement celle d'un ménager (puisque dépourvue de dépendances imposantes), figure sur le cadastre napoléonien selon un plan relativement similaire. Seul le petit bâtiment au sud-est du logis a aujourd'hui disparu. Les limites de la propriété étaient plus étroites (aujourd'hui, elles s'étendent jusqu'à la route). Il est donc probable que ce bâtiment ait été construit au 18<sup>e</sup> siècle ou au début du siècle suivant.

Période(s) principale(s) : 18<sup>e</sup> siècle (?), 1<sup>er</sup> quart 19<sup>e</sup> siècle (?)

### Description

En retrait de la rue, le logis en torchis et pans de bois sur solin de silex et mortier de chaux dispose d'une longueur de quatre travées (la travée orientale dispose d'une maçonnerie en brique). Orienté au nord, celui-ci se situe légèrement en hauteur. La construction est dépourvue de fondations, mais installée sur un lit de silex. La partie habitable est longue de 18 mètres sur quatre. Le toit à longs pans et croupes est en pannes picardes. La porte percée en façade donne accès à la salle commune, pourvue d'une cheminée picarde à foyer simple. Le conduit est entièrement composé de briques d'argile crue jusqu'au comble et de briques cuites au faitage. Les poutres maîtresses, en chêne, sont distribuées tous les trois mètres et sont à 1.78 mètre de hauteur. Les pièces mesurent 2.40 mètres de hauteur (sauf celle du bout, qui mesure 2.77 mètres). Les ouvertures sont distribuées de manière irrégulière, dépendant de l'emplacement des potelets. Les contrevents, anciens, sont composés de deux planches, assemblées à l'aide de trois traverses semi-circulaires. Ils disposent de deux systèmes de maintien : un tourniquet ou système de croches dans lequel on introduit un morceau de bois pour les maintenir fermés. Dans le prolongement de la maison, à l'ouest et sous le même toit, se situe un espace qui semble avoir reçu deux étables (ou une étable et une écurie), séparées par une cloison en pans de bois sur solin de silex). Cette pièce est pourvue d'aérations uniquement au mur gouttereau sud. La porte d'entrée est à imposte ajourée. La pâture est située au sud de la propriété.

### Éléments descriptifs

Matériau(x) du gros-oeuvre, mise en oeuvre et revêtement : torchis ; brique ; silex ; brique crue ; pan de bois

Matériau(x) de couverture : tuile flamande  
Étage(s) ou vaisseau(x) : en rez-de-chaussée, comble à surcroît  
Couvrements : charpente en bois apparente  
Type(s) de couverture : toit à longs pans ; croupe

## Statut, intérêt et protection

Une travée en brique a été ajoutée à une date inconnue à l'extrémité orientale du bâtiment (probablement au début du 20<sup>e</sup> siècle, d'après la couleur du matériau). D'après observation, la salle commune était divisée au nord par une petite pièce (probablement le cellier) dont la cloison sud s'appuyait sur les poutres maîtresses avec remplissage de briques crues. La porte principale trouvait son pendant sur le mur gouttereau sud, menant au jardin situé à l'arrière de l'habitation : elle a été condamnée. L'argile qui compose le torchis proviendrait, selon le propriétaire, du champ situé en face. En effet, les matériaux utilisés étaient toujours issus des environs. Un surcroît est visible depuis l'intérieur de la construction : il est donc probable que la toiture était à l'origine recouverte de chaume, remplacée ensuite par une couverture en tuile, à une date inconnue (probablement au milieu du 19<sup>e</sup> siècle). Le four à pain a été détruit. Cette construction présente le modèle type de l'habitation du ménager des 18<sup>e</sup> et 19<sup>e</sup> siècles, avec étable et écurie sous le même toit que la partie habitable.

Statut de la propriété : propriété privée

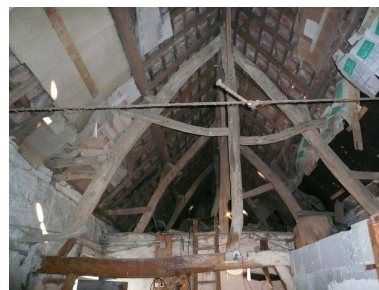
## Illustrations



Vue générale.  
Phot. Inès Guérin  
IVR22\_20078005486NUCA



Vue postérieure.  
Phot. Inès Guérin  
IVR22\_20078005487NUCA



Vue de la charpente.  
Phot. Inès Guérin  
IVR22\_20078005488NUCA

## Dossiers liés

### Dossiers de synthèse :

Les fermes de l'arrière-pays maritime (IA80007286)

### Oeuvre(s) contenue(s) :

### Oeuvre(s) en rapport :

Le hameau du Hamel à Ponthoile (IA80007261) Hauts-de-France, Somme, Ponthoile, le Hamel

Auteur(s) du dossier : Inès Guérin

Copyright(s) : (c) Région Hauts-de-France - Inventaire général ; (c) SMACOPI



Vue générale.

IVR22\_20078005486NUCA

Auteur de l'illustration : Inès Guérin

(c) Région Hauts-de-France - Inventaire général ; (c) SMACOPI  
reproduction soumise à autorisation du titulaire des droits d'exploitation



Vue postérieure.

IVR22\_20078005487NUCA

Auteur de l'illustration : Inès Guérin

(c) Région Hauts-de-France - Inventaire général ; (c) SMACOPI  
reproduction soumise à autorisation du titulaire des droits d'exploitation





Vue de la charpente.

IVR22\_20078005488NUCA

Auteur de l'illustration : Inès Guérin

(c) Région Hauts-de-France - Inventaire général ; (c) SMACOPI  
reproduction soumise à autorisation du titulaire des droits d'exploitation