

Hauts-de-France, Oise  
Pont-Sainte-Maxence  
328 rue Louis-Pasteur

## **Ancienne usine de céramique Defrance, dite les Carreaux, puis Compagnie Générale de la Céramique du Bâtiment (Cerabati), puis usine de verre creux Saga Décor**

### **Références du dossier**

Numéro de dossier : IA60001807  
Date de l'enquête initiale : 2010  
Date(s) de rédaction : 2011  
Cadre de l'étude : patrimoine industriel le bassin creillois  
Degré d'étude : étudié

### **Désignation**

Dénomination : usine de céramique, usine de verre creux  
Appellation : Defrance, les Carreaux, Compagnie Générale de la Céramique du Bâtiment (Cerabati), Saga Décor  
Parties constituantes non étudiées : atelier de fabrication, voie ferrée, cité ouvrière, bureau

### **Compléments de localisation**

Milieu d'implantation : en ville  
Références cadastrales : AE, 214

### **Historique**

Les établissements céramiques Defrance sont fondés en 1882 à Pont-Sainte-Maxence, entre la rue Louis-Pasteur et la voie de chemin de fer. Appelés "Les Carreaux", les établissements fabriquent des carreaux de grès cérame, des dallages et des revêtements destinés aux habitations particulières ainsi qu'aux bâtiments administratifs et publics. Un pavillon directorial (détruit) est construit le long de la rue Pasteur en 1889 et d'autres bâtiments de fabrication et entrepôts jusqu'en 1899 (date portée). L'usine est agrandie en 1912 et une extension de la cité ouvrière est réalisée l'année suivante par la société anonyme ouvrière d'Habitation Bon Marché de Pont-Sainte-Maxence. A partir des années 1920, plusieurs équipements sont édifiés : cité ouvrière en 1923, cantine en 1927, maisons des ingénieurs en 1929 (rue Léon-Bourgeois). La cité de l'Abattoir édiflée dans les années 1920 et constituée de 10 pavillons jumelées et de 7 maisons abritant 4 logements chacune a été détruite : à son emplacement ont été construits 26 pavillons individuels reprenant sensiblement la même orientation que les constructions d'origine. C'est également à cette période que l'usine prend le nom de Compagnie Générale de la Céramique du Bâtiment à partir duquel est formé l'acronyme Cerabati. Le site est touché par les bombardements du 18 au 21 mai 1940. De nouveaux bâtiments sont édifiés comme les bureaux dont la façade est ornée de carreaux bleus-gris fabriqués dans l'entreprise. Au plus fort de son activité au début des années 1960, la Cerabati emploie 1250 personnes. Le site de production ferme en mai 1992. Il est repris trois ans plus tard par l'entreprise senlisienne Saga Décor spécialisée dans le dépolissage et la sérigraphie de bouteilles. Grâce à un réaménagement cohérent, la majorité des bâtiments a pu être conservée : ils témoignent par leur architecture des 110 ans d'activité de la Cerabati.

Période(s) principale(s) : 4e quart 19e siècle, 1er quart 20e siècle, 2e quart 20e siècle, 3e quart 20e siècle  
Dates : 1882 (daté par source), 1899 (porte la date), 1912 (daté par source)  
Personne(s) liée(s) à l'histoire de l'oeuvre : Defrance Etablissements (commanditaire, attribution par source), Cerabati (commanditaire, attribution par source)

## Description

Le site est une imbrication de bâtiments construits en brique et orientés nord-sud (les façades donnant sur les voies de chemins de fer au nord et à l'intérieur du site au sud) pour les anciens magasins d'expédition notamment ou est-ouest pour les anciens fours tunnel et les bureaux. Les toitures à longs pans sont en tuile mécanique ou en matériau synthétique de couverture. Le bâtiment portant les dates 1882-1899 est construit en pierre et comporte trois travées percées de fenêtres en plein cintre en brique. Il est couvert d'un toit à longs pans en tuile mécanique. Les bureaux construits en maçonnerie et décoré d'un pavage en mosaïque bleu comportent un rez-de-chaussée surélevé et 2 étages carrés. Le toit est en terrasse. Les anciennes aires de stockage de la terre sont toujours conservées sous forme de cours ou de friches nues.

## Éléments descriptifs

Matériau(x) du gros-oeuvre, mise en oeuvre et revêtement : brique ; carrelage mural en céramique ; maçonnerie

Matériau(x) de couverture : tuile mécanique, matériau synthétique en couverture

Étage(s) ou vaisseau(x) : rez-de-chaussée surélevé, 2 étages carrés

Type(s) de couverture : toit à longs pans

## Statut, intérêt et protection

Statut de la propriété : propriété privée

## Références documentaires

### Documents d'archive

- AD Oise. Série W ; sous-série 753W : 753W28838. **Dommages de guerre. Société Cerabati, société générale de la céramique du bâtiment, carreaux de dallage et de revêtements, Pont-Sainte-Maxence.1939-1945.**

### Documents figurés

- [Catalogue des produits des établissements Defrance]. Catalogue, couleur, 1898 (Office du tourisme, Pont-Sainte-Maxence).
- Pont-Sainte-Maxence (Oise), l'usine de produits céramiques.** Impr. photoméc. (carte postale), noir et blanc, sans date (collection particulière).
- Elévation des ateliers, de l'usine à gaz et du château d'eau.** Plan, noir et blanc, 1924 (AD Oise ; 5MP2531).

## Illustrations



Couverture du catalogue des produits des établissements



FOIRES, DIMENSIONS EN PLAN ET COUPES des Carreaux et Bordures	APPROXIMATIF		COULEUR	PRIX de mille carreaux sur mesure à Pont-S <sup>te</sup> -Maxence
	Quantité par mètre carré	Prix de mille carreaux		
<b>CARREAUX</b>				
Timbrées de 0,14	50	28 <sup>5</sup>	Jaune	3 50
			Noir	
			Brun	
			Rouge	
Carrées de 0,08	160	30 <sup>5</sup>	Jaune	8 "
			Noir	0 "
			Brun	0 "
			Blanc	0 185 pièce
			Bleu	0 185 pièce
Carrées de 0,125	333	30 <sup>5</sup>	Jaune	10 "
			Noir	11 "
			Brun	0 40 pièce
			Blanc	
			Bleu	
Carrées octogone de 0,08	40	44 <sup>5</sup>	Jaune	5 "
			Noir	
			Brun	
			Rouge	
			Blanc	6 "

Defrance, 1898 (Office du tourisme, Pont-Sainte-Maxence)  
 Phot. Clarisse Lorieux  
 IVR22\_20106003331NUCAB

FORMES, DIMENSIONS EN PLAN ET COUPES		APPROXIMATIVEMENT	COULEUR	PREL
des Pavés		Quantité par mètre carré		de mètre carré sur wagon à Pont-Sainte-Maxence
<p>PAVÉS</p>		50	Jaune Noir Brun	5 85
		50	Jaune	6 50
		50	Jaune	6 50
<p>PAVÉ DE RAMPE</p>		50	Jaune	6 50
<p>PAVÉ CANIVEAU</p>		50	Jaune	6 50
<p>PAVÉ DÉCORÉ, type recommandé</p>		40	Jaune Noir Brun	6 50
		40	Jaune	6 50
		40	Jaune	6 50
<p>BRIQUE DE REVÊTEMENT</p>		50	Jaune Noir Brun	7 75

Modèles de pavés, 1898 (Office du tourisme, Pont-Sainte-Maxence).  
 Phot. Clarisse Lorieux  
 IVR22\_20106003335NUCAB

Deuxième page du catalogue, 1898 (Office du tourisme, Pont-Sainte-Maxence).  
 Phot. Clarisse Lorieux  
 IVR22\_20106003332NUCAB

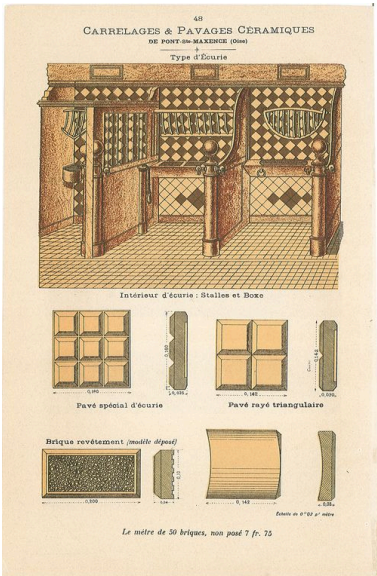
FORMES ET DIMENSIONS		Quantité	Dimensions	Hauteur	Poids	PREL
des Mitres, Lanternes, Boisseaux et Tuyaux		à la botte	à la botte			par pièce
<p>MITRES</p>	1	0.48 x 0.28	0.48	100	2 30	
	2	0.32 x 0.20	0.32	0	1 90	
	4	0.33 x 0.21	0.33	0	1 60	
<p>LANTERNES</p>	1	0.25	0.50	14 x 5	2 90	
	2	0.23	0.50	12 x 5	2 05	
	4	0.22	0.50	12 x 5	2 55	
<p>BOISSEAUX</p>	Dimensions	Hauteur	Poids	PREL		
	0.18 x 0.18	0.18	80	0 50		
	0.18 x 0.20	0.18	13	0 60		
	0.19 x 0.22	0.19	15	0 70		
	0.18 x 0.25	0.18	15	0 70		
	0.22 x 0.25	0.22	19	0 75		
<p>TUYAUX</p>	Dimensions	Hauteur	Poids	PREL		
	0.13	0.33	60	0 40		
	0.16	0.33	8	0 45		
	0.19	0.33	10	0 50		

Modèles de mitres, lanternes, boisseaux et tuyaux, 1898 (Office du tourisme, Pont-Sainte-Maxence).  
 Phot. Clarisse Lorieux  
 IVR22\_20106003334NUCAB

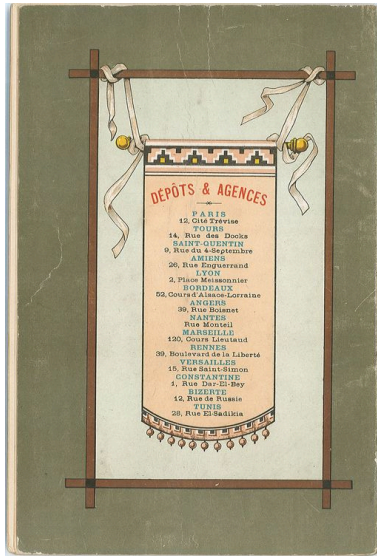
Modèles de carreaux proposés à la vente, 1898 (Office du tourisme, Pont-Sainte-Maxence).  
 Phot. Clarisse Lorieux  
 IVR22\_20106003333NUCAB



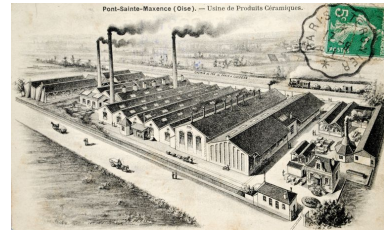
Modèles de carrelages et pavages céramiques, 1898 (Office du tourisme, Pont-Sainte-Maxence).  
 Phot. Clarisse Lorieux  
 IVR22\_20106003336NUCAB



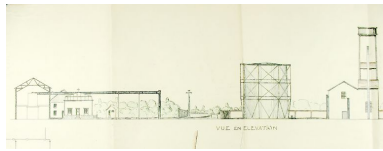
Modèles de pavages et carrelages pour écuries, 1898 (Office du tourisme, Pont-Sainte-Maxence).  
 Phot. Clarisse Lorieux  
 IVR22\_20106003337NUCAB



Dépôts et agences des produits céramiques Defrance, 1898 (Office du tourisme, Pont-Sainte-Maxence).  
 Phot. Clarisse Lorieux  
 IVR22\_20106003338NUCAB



Vue cavalière des établissements Defrance, sans date (collection particulière).  
 Phot. Clarisse Lorieux  
 IVR22\_20106003262NUCA



Elévation des ateliers, de l'usine à gaz et du château d'eau, 1924 (AD Oise ; 5MP2531).  
Phot. Clarisse Lorieux  
IVR22\_20106003330NUCAB



Vue de la Cerabati en 1954.  
Phot. Thierry Lefébure  
IVR22\_20056000265NUCAB



Vue aérienne vers le nord de l'ancienne usine Cerabati, 1995.  
Phot. Sanson Aviation  
IVR22\_19956000878X



L'ancienne usine Cerabati vue vers le sud, 1995.  
Phot. Sanson Aviation  
IVR22\_19956000879X



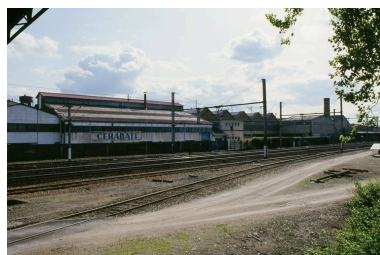
Succession des façades des ateliers d'entretien et des magasins d'approvisionnement le long de la rue Louis-Pasteur (détruits).  
Phot. Benoît Dufournier  
IVR22\_19926000040ZA



Détail de la façade d'un atelier détruit.  
Phot. Benoît Dufournier  
IVR22\_19926000041ZA



Magasins de stockage et palettes de carrelages prêts à être expédiés, 1992.



Façade des ateliers le long des voies ferrées, 1992.  
Phot. Benoît Dufournier  
IVR22\_19926000053ZA



Vue des bâtiments de la Cerabati depuis les voies ferrées, 1992.  
Phot. Benoît Dufournier  
IVR22\_19926000052ZA

Phot. Benoît Dufournier  
IVR22\_19926000044ZA



Toitures des ateliers  
de la Cerabati, 1992.  
Phot. Benoît Dufournier  
IVR22\_19926000048ZA



Château d'eau situé  
face à l'usine (détruit).  
Phot. Benoît Dufournier  
IVR22\_19926000043ZA



Front bâti de l'entreprise  
Saga-Décor installée dans les  
anciens bâtiments de la Cerabati  
Phot. Thierry Lefébure  
IVR22\_20106000510NUCA



Façade côté rue des bureaux, 1992.  
Phot. Benoît Dufournier  
IVR22\_19926000042ZA



Bureaux avec pavage  
bleu en mosaïque.  
Phot. Thierry Lefébure  
IVR22\_20106000310XA



Anciens ateliers de fabrication  
de la Cerabati utilisés par  
Saga Décor et traces de  
démolition de certains ateliers.  
Phot. Thierry Lefébure  
IVR22\_20106000303VA



Atelier de fabrication datant de la  
première tranche de construction  
(1882-1899) et conservé.  
Phot. Thierry Lefébure  
IVR22\_20106000304VA



Détail de la date portée sur l'atelier.  
Phot. Thierry Lefébure  
IVR22\_20106000309XA



Entrepôts situés à la  
limite ouest de la parcelle.  
Phot. Thierry Lefébure  
IVR22\_20106000312XA



Logement d'ingénieur de la Cerabati (rue Léon-Bourgeois), construit en 1929.

Phot. Thierry Lefébure  
IVR22\_20106000367XA

## Dossiers liés

### Dossiers de synthèse :

Le patrimoine industriel du bassin creillois - dossier de présentation (IA60001640)

Les usines de céramique et de travail du verre dans le bassin creillois (IA60001707)

### Oeuvre(s) contenue(s) :

#### Oeuvre(s) en rapport :

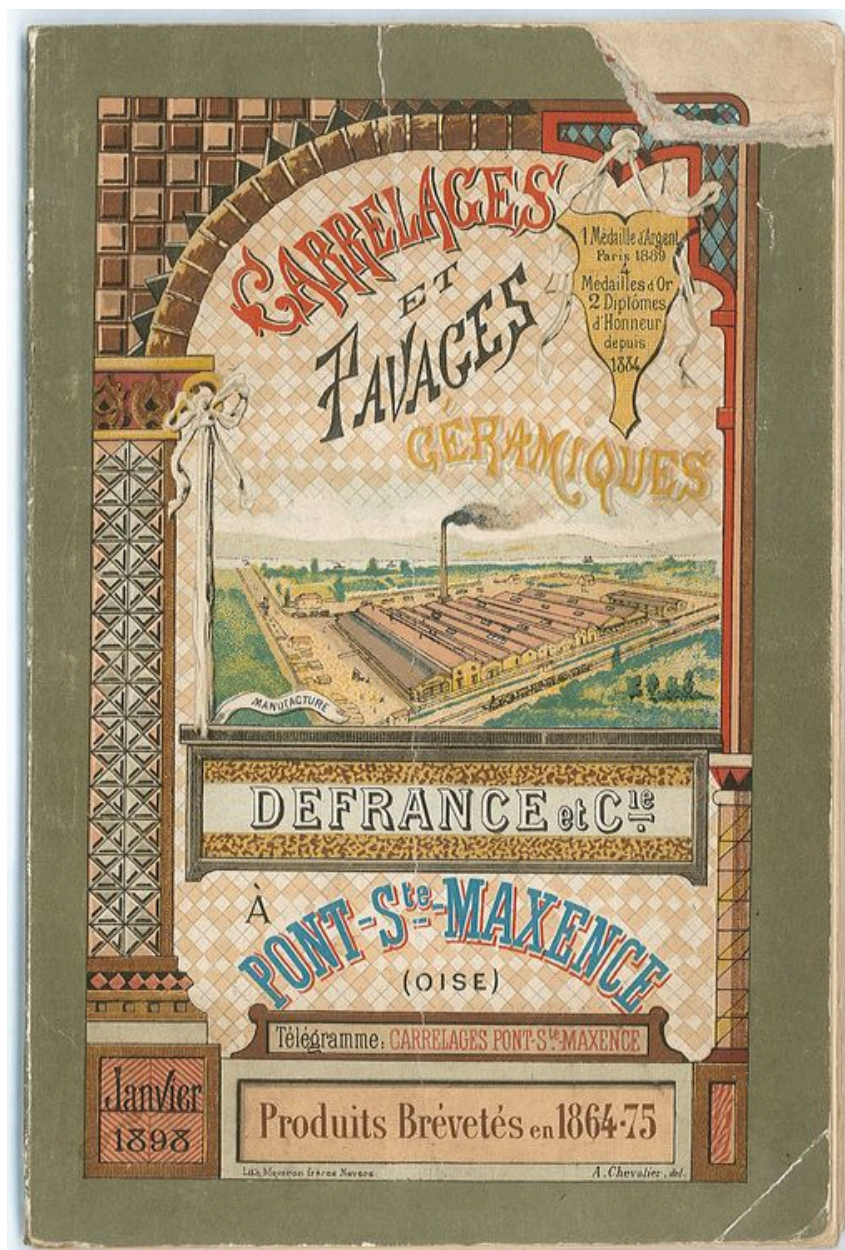
Ancienne cité ouvrière des établissements Defrance, dite cité Pasteur à Pont-Sainte-Maxence (IA60001816) Hauts-de-France, Oise, Pont-Sainte-Maxence, rue du Jeu-de-Paume, rue Valmy, rue Hélène-Boucher, rue Jean-Mermoz, rue Louis-Pasteur

Ancienne cité ouvrière des établissements Defrance à Pont-Sainte-Maxence (IA60001808) Hauts-de-France, Oise, Pont-Sainte-Maxence, rue Antoine-de-Saint-Exupéry, rue de la Bastille, rue Léon-Gambetta, rue Hélène-Boucher, rue Jean-Mermoz, rue Louis-Pasteur

Ancien réfectoire de la Cerabati à Pont-Sainte-Maxence (IA60001809) Hauts-de-France, Oise, Pont-Sainte-Maxence, rue Louis-Pasteur, cité Launez

Auteur(s) du dossier : Clarisse Lorieux

Copyright(s) : (c) Région Hauts-de-France - Inventaire général ; (c) Département de l'Oise ; (c) Communauté de l'Agglomération Creilloise



Couverture du catalogue des produits des établissements Defrance, 1898 (Office du tourisme, Pont-Sainte-Maxence)

IVR22\_20106003331NUCAB

Auteur de l'illustration : Clarisse Lorieux

(c) Région Hauts-de-France - Inventaire général ; (c) Département de l'Oise ; (c) Communauté de l'Agglomération Creilloise

reproduction soumise à autorisation du titulaire des droits d'exploitation



Deuxième page du catalogue, 1898 (Office du tourisme, Pont-Sainte-Maxence).

IVR22\_20106003332NUCAB

Auteur de l'illustration : Clarisse Lorieux

(c) Région Hauts-de-France - Inventaire général ; (c) Département de l'Oise ; (c) Communauté de l'Agglomération Creilloise

reproduction soumise à autorisation du titulaire des droits d'exploitation



2

FORMES, DIMENSIONS EN PLAN ET COUPES des Carreaux et Bordures		APPROXIMATIVEMENT		COULEUR	PRIX du mètre carré sur wagon à Pont S <sup>te</sup> Maxence
		Quantité par mètre carré	Poids du mètre carré		
<b>CARREAUX</b>					
Tomettes de 0.14		50	25k	Jaune	3 50
				Noir	
				Brun	
				Rouge	
Céramiques de 0.08		166	30k	Jaune	8 »
				Noir	
				Brun	
				Rouge	
				Blanc	9 »
Céramiques de 0.055		333	30k	Jaune	10 »
				Noir	
				Brun	
				Rouge	
				Blanc	11 »
Carreaux octogones de 0.160		40	41k	Jaune	5 »
				Noir	
				Brun	
				Rouge	
				Blanc	6 »

Modèles de carreaux proposés à la vente, 1898 (Office du tourisme, Pont-Sainte-Maxence).

IVR22\_20106003333NUCAB

Auteur de l'illustration : Clarisse Lorieux

(c) Région Hauts-de-France - Inventaire général ; (c) Département de l'Oise ; (c) Communauté de l'Agglomération Creilloise

reproduction soumise à autorisation du titulaire des droits d'exploitation

6

FORMES, DIMENSIONS EN PLAN ET COUPES des Pavés		APPROXIMATIVEMENT		COULEUR	PRIX du mètre carré sur wagon à Pont-S <sup>te</sup> -Maxence	
		Quantité par mètre carré	Poids du mètre carré			
Pavé ciselé	<b>PAVÉS</b> 		50	65 <sup>k</sup>	Jaune Noir Brun	5 85
	<b>PAVÉ DE RAMPE</b> Pour plan fortement incliné 		50	75 <sup>k</sup>	Jaune	6 50
	<b>PAVÉ CANIVEAU</b> 		50	65 <sup>k</sup>	Jaune	6 50
Pavé d'écurie, type recommandé			40	75 <sup>k</sup>	Jaune Noir Brun	6 50
	<b>BRIQUE DE REVÊTEMENT</b> 		50	85 <sup>k</sup>	Jaune Noir Brun	7 75

Modèles de pavés, 1898 (Office du tourisme, Pont-Sainte-Maxence).

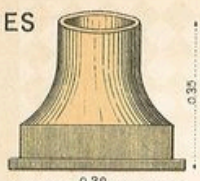

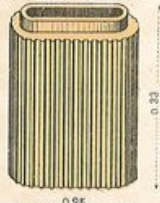
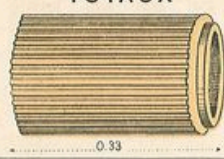
IVR22\_20106003335NUCAB

Auteur de l'illustration : Clarisse Lorieux

(c) Région Hauts-de-France - Inventaire général ; (c) Département de l'Oise ; (c) Communauté de l'Agglomération Creilloise

reproduction soumise à autorisation du titulaire des droits d'exploitation

8

FORMES ET DIMENSIONS des Mitres, Lanternes, Boisseaux et Tuyaux		N <sup>os</sup>	Dimensions intérieures à la base	Hauteur	Poids	Prix brut par pièce
<b>MITRES</b> 		1	0.46 × 0.28	0.48	15*	2 30
		2	0.32 × 0.20	0.35	9	1 50
		4	0.33 × 0.21	0.35	9	1 60
<b>LANTERNES</b> 		1	0.25	0.50	14*5	2 90
		2	0.23	0.50	12 5	2 65
		4	0.22	0.50	12 5	2 55
<b>BOISSEAUX</b> 			Dimensions intérieures	Hauteur	Poids	Prix brut par pièce
			0.13 × 0.16	0.33	8*	0 50
			0.16 × 0.20	0.33	13	0 60
			0.19 × 0.22	0.33	15	0 70
			0.16 × 0.25	0.33	15	0 70
			0.22 × 0.25	0.33	19	0 75
			0.25 × 0.30	0.33	21	0 80
	0.30 × 0.33	0.33	22	0 95		
<b>TUYAUX</b> 			Diamètre intérieur	Hauteur	Poids	Prix brut par pièce
			0.13	0.33	6*	0 40
			0.16	0.33	8	0 45
	0.19	0.33	10	0 50		

Modèles de mitres, lanternes, boisseaux et tuyaux, 1898 (Office du tourisme, Pont-Sainte-Maxence).

IVR22\_20106003334NUCAB

Auteur de l'illustration : Clarisse Lorieux

(c) Région Hauts-de-France - Inventaire général ; (c) Département de l'Oise ; (c) Communauté de l'Agglomération Creilloise

reproduction soumise à autorisation du titulaire des droits d'exploitation



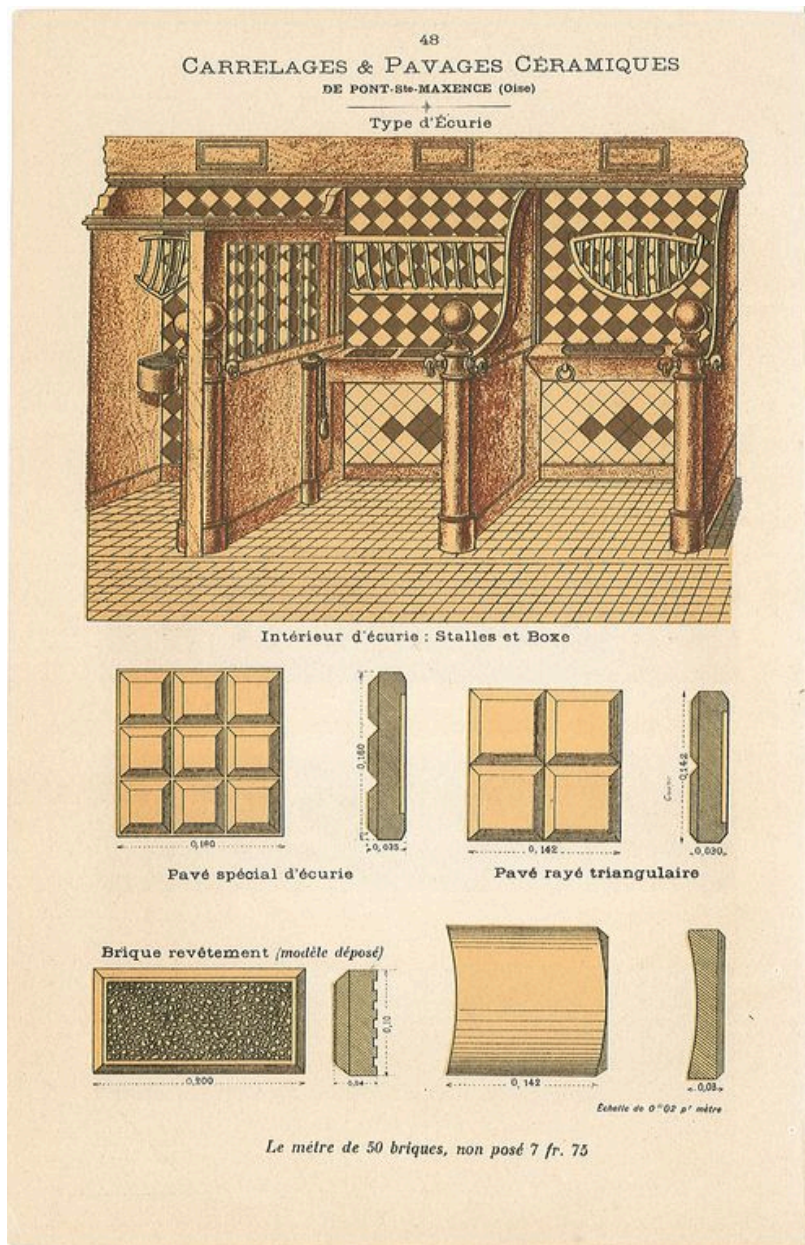
Modèles de carrelages et pavages céramiques, 1898 (Office du tourisme, Pont-Sainte-Maxence).

IVR22\_20106003336NUCAB

Auteur de l'illustration : Clarisse Lorieux

(c) Région Hauts-de-France - Inventaire général ; (c) Département de l'Oise ; (c) Communauté de l'Agglomération Creilloise

reproduction soumise à autorisation du titulaire des droits d'exploitation



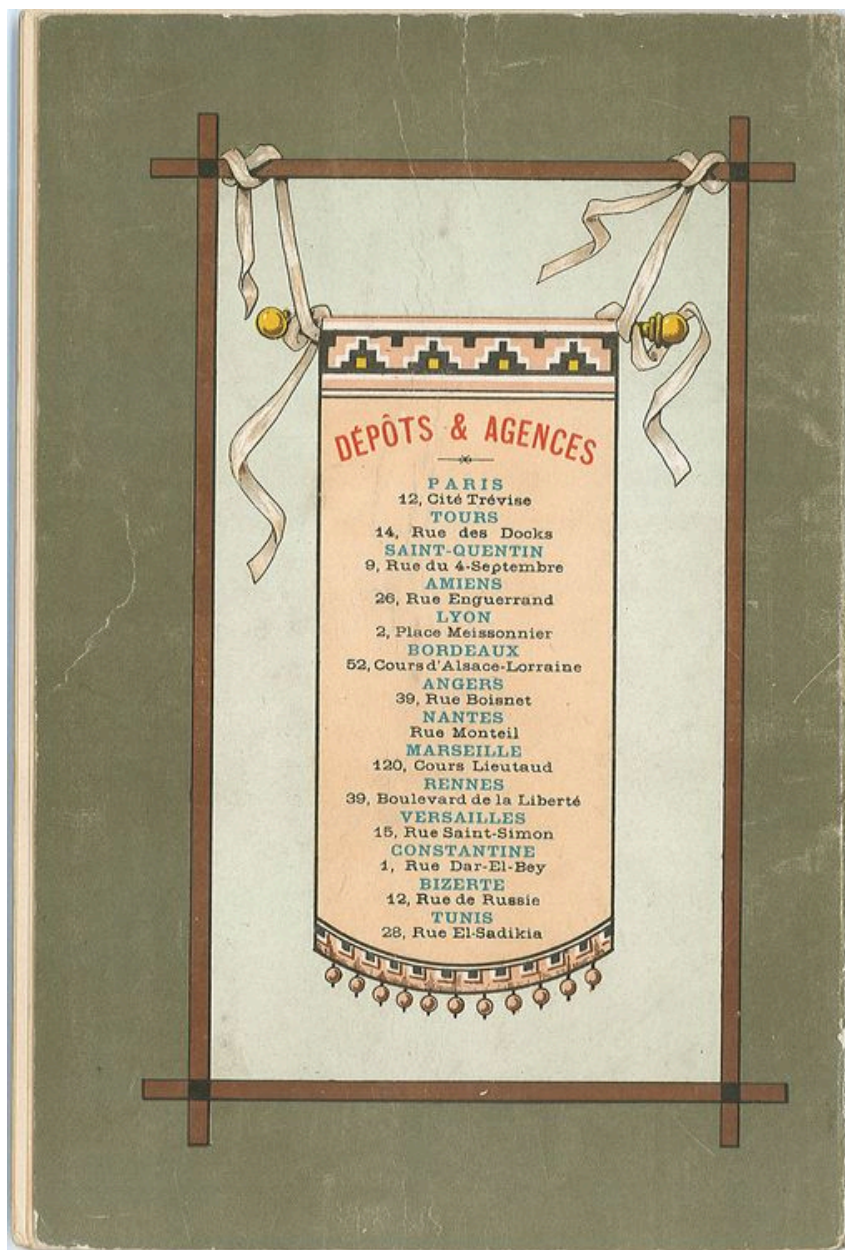
Modèles de pavages et carrelages pour écuries, 1898 (Office du tourisme, Pont-Sainte-Maxence).

IVR22\_20106003337NUCAB

Auteur de l'illustration : Clarisse Lorieux

(c) Région Hauts-de-France - Inventaire général ; (c) Département de l'Oise ; (c) Communauté de l'Agglomération Creilloise

reproduction soumise à autorisation du titulaire des droits d'exploitation



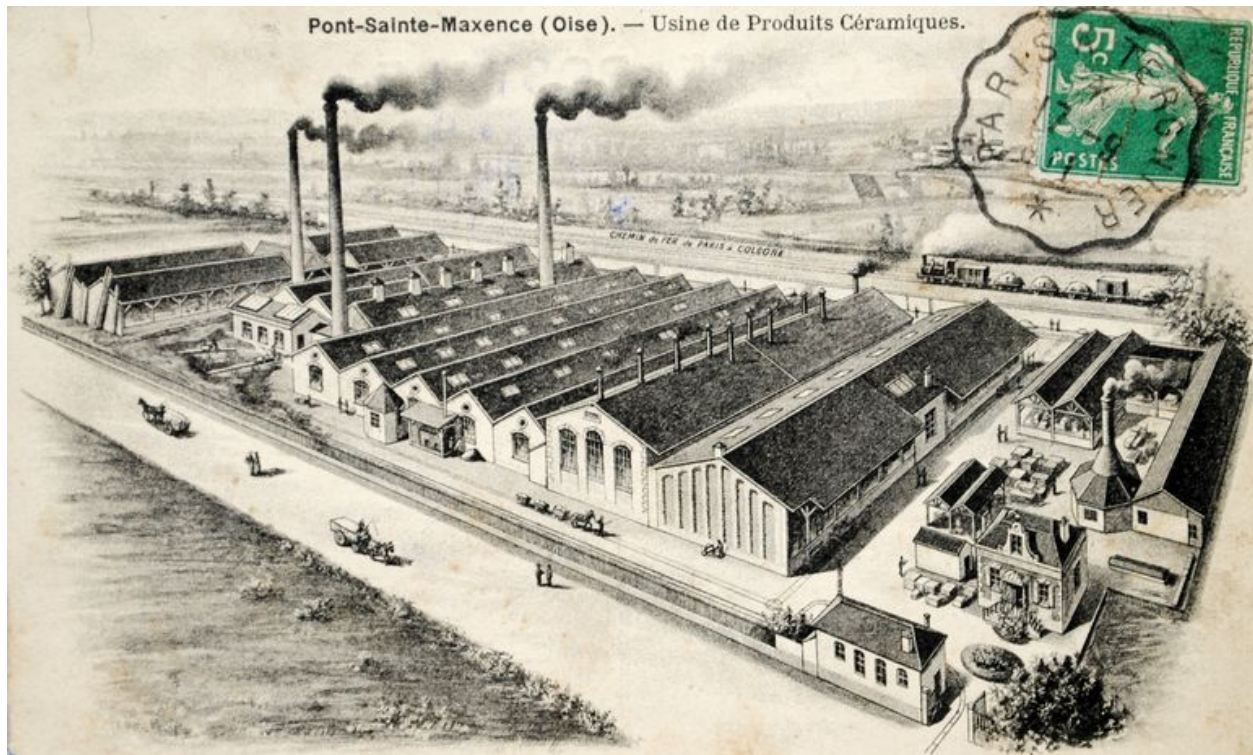
Dépôts et agences des produits céramiques Defrance, 1898 (Office du tourisme, Pont-Sainte-Maxence).

IVR22\_20106003338NUCAB

Auteur de l'illustration : Clarisse Lorieux

(c) Région Hauts-de-France - Inventaire général ; (c) Département de l'Oise ; (c) Communauté de l'Agglomération Creilloise

reproduction soumise à autorisation du titulaire des droits d'exploitation



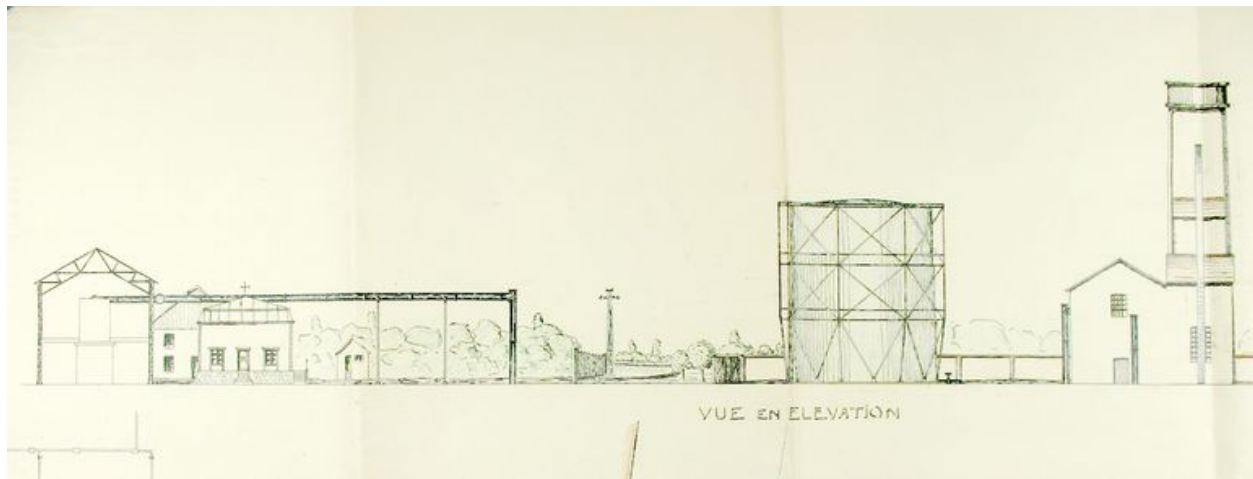
Vue cavalière des établissements Defrance, sans date (collection particulière).

IVR22\_20106003262NUCA

Auteur de l'illustration : Clarisse Lorieux

(c) Région Hauts-de-France - Inventaire général ; (c) Département de l'Oise ; (c) Communauté de l'Agglomération Creilloise

reproduction soumise à autorisation du titulaire des droits d'exploitation



Elévation des ateliers, de l'usine à gaz et du château d'eau, 1924 (AD Oise ; 5MP2531).

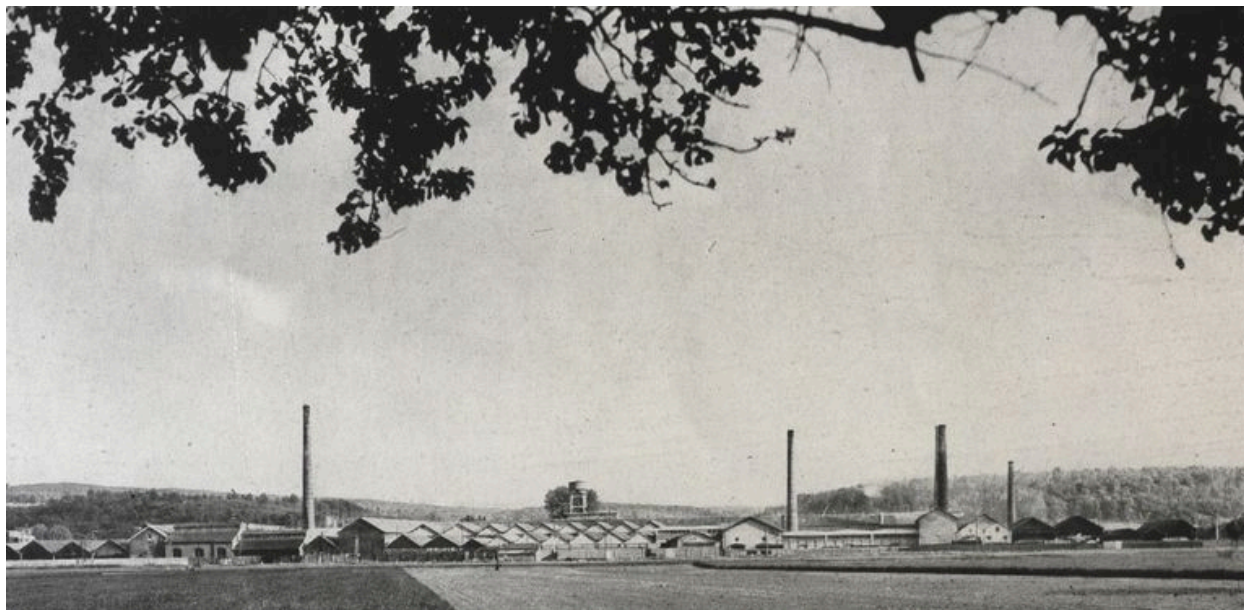
IVR22\_20106003330NUCAB

Auteur de l'illustration : Clarisse Lorieux

(c) Région Hauts-de-France - Inventaire général ; (c) Département de l'Oise ; (c) Communauté de l'Agglomération Creilloise

reproduction soumise à autorisation du titulaire des droits d'exploitation





Vue de la Cerabati en 1954.

Référence du document reproduit :

- **Pays de l'Oise, richesses et attraits [préface par Henri Besse et Francis Hamelin]. L'Opinion économique et financière. Édition illustrée. N° 19, décembre 1954.**

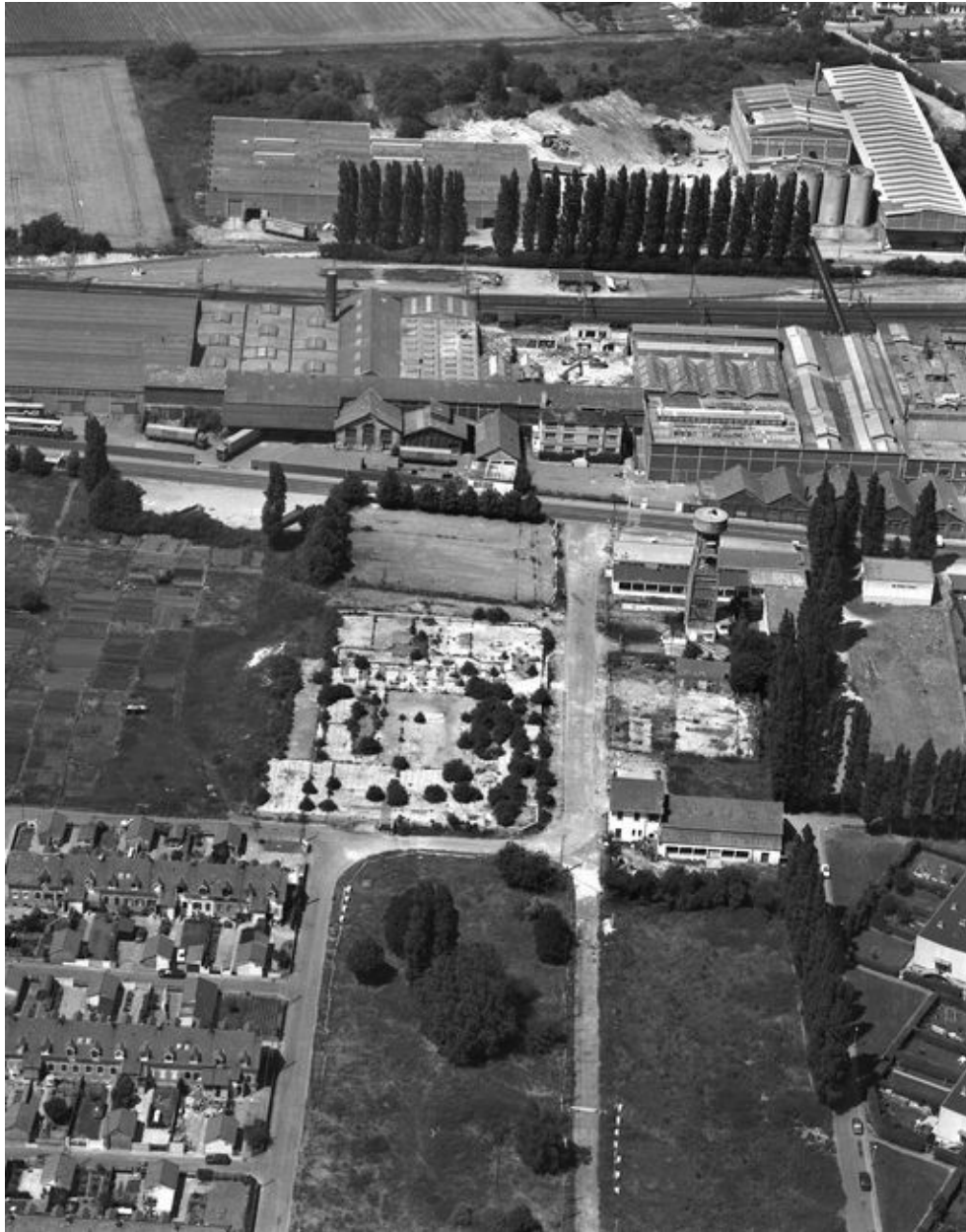
Pays de l'Oise, richesses et attraits [préface par Henri Besse et Francis Hamelin.] Paris : "l'Opinion économique et financière" ; (Coulommiers : impr. de Brodard et Taupin), 1954. *L'Opinion économique et financière*. Édition illustrée. N° 19, décembre 1954.

IVR22\_20056000265NUCAB

Auteur de l'illustration : Thierry Lefébure

(c) Région Hauts-de-France - Inventaire général

reproduction soumise à autorisation du titulaire des droits d'exploitation



Vue aérienne vers le nord de l'ancienne usine Cerabati, 1995.

IVR22\_19956000878X

Auteur de l'illustration : Sanson Aviation

(c) Ministère de la culture - Inventaire général ; (c) AGIR-Pic  
reproduction soumise à autorisation du titulaire des droits d'exploitation



L'ancienne usine Cerabati vue vers le sud, 1995.

IVR22\_19956000879X

Auteur de l'illustration : Sanson Aviation

(c) Ministère de la culture - Inventaire général ; (c) AGIR-Pic  
reproduction soumise à autorisation du titulaire des droits d'exploitation



Succession des façades des ateliers d'entretien et des magasins d'approvisionnement le long de la rue Louis-Pasteur (détruits).

IVR22\_1992600040ZA

Auteur de l'illustration : Benoît Dufournier

(c) Région Hauts-de-France - Inventaire général

reproduction soumise à autorisation du titulaire des droits d'exploitation



Détail de la façade d'un atelier détruit.

IVR22\_19926000041ZA

Auteur de l'illustration : Benoît Dufournier

(c) Région Hauts-de-France - Inventaire général

reproduction soumise à autorisation du titulaire des droits d'exploitation



Magasins de stockage et palettes de carrelages prêts à être expédiés, 1992.

IVR22\_1992600044ZA

Auteur de l'illustration : Benoît Dufournier

(c) Région Hauts-de-France - Inventaire général

reproduction soumise à autorisation du titulaire des droits d'exploitation



Façade des ateliers le long des voies ferrées, 1992.

IVR22\_19926000053ZA

Auteur de l'illustration : Benoît Dufournier

(c) Région Hauts-de-France - Inventaire général

reproduction soumise à autorisation du titulaire des droits d'exploitation



Vue des bâtiments de la Cerabati depuis les voies ferrées, 1992.

IVR22\_19926000052ZA

Auteur de l'illustration : Benoît Dufournier

(c) Région Hauts-de-France - Inventaire général

reproduction soumise à autorisation du titulaire des droits d'exploitation





Toitures des ateliers de la Cerabati, 1992.

IVR22\_19926000048ZA

Auteur de l'illustration : Benoît Dufournier

(c) Région Hauts-de-France - Inventaire général

reproduction soumise à autorisation du titulaire des droits d'exploitation



Château d'eau situé face à l'usine (détruit).

IVR22\_19926000043ZA

Auteur de l'illustration : Benoît Dufournier

(c) Région Hauts-de-France - Inventaire général

reproduction soumise à autorisation du titulaire des droits d'exploitation



Front bâti de l'entreprise Saga-Décor installée dans les anciens bâtiments de la Cerabati

IVR22\_20106000510NUCA

Auteur de l'illustration : Thierry Lefébure

(c) Région Hauts-de-France - Inventaire général ; (c) Département de l'Oise ; (c) Communauté de l'Agglomération Creilloise

reproduction soumise à autorisation du titulaire des droits d'exploitation



Façade côté rue des bureaux, 1992.

IVR22\_19926000042ZA

Auteur de l'illustration : Benoît Dufournier

(c) Région Hauts-de-France - Inventaire général

reproduction soumise à autorisation du titulaire des droits d'exploitation



Bureaux avec pavage bleu en mosaïque.

IVR22\_20106000310XA

Auteur de l'illustration : Thierry Lefébure

(c) Région Hauts-de-France - Inventaire général ; (c) Département de l'Oise ; (c) Communauté de l'Agglomération Creilloise

reproduction soumise à autorisation du titulaire des droits d'exploitation



Anciens ateliers de fabrication de la Cerabati utilisés par Saga Décor et traces de démolition de certains ateliers.

IVR22\_20106000303VA

Auteur de l'illustration : Thierry Lefébure

(c) Région Hauts-de-France - Inventaire général ; (c) Département de l'Oise ; (c) Communauté de l'Agglomération Creilloise

reproduction soumise à autorisation du titulaire des droits d'exploitation



Atelier de fabrication datant de la première tranche de construction (1882-1899) et conservé.

IVR22\_20106000304VA

Auteur de l'illustration : Thierry Lefébure

(c) Région Hauts-de-France - Inventaire général ; (c) Département de l'Oise ; (c) Communauté de l'Agglomération Creilloise

reproduction soumise à autorisation du titulaire des droits d'exploitation



Détail de la date portée sur l'atelier.

IVR22\_20106000309XA

Auteur de l'illustration : Thierry Lefébure

(c) Région Hauts-de-France - Inventaire général ; (c) Département de l'Oise ; (c) Communauté de l'Agglomération Creilloise

reproduction soumise à autorisation du titulaire des droits d'exploitation





Entrepôts situés à la limite ouest de la parcelle.

IVR22\_20106000312XA

Auteur de l'illustration : Thierry Lefebure

(c) Région Hauts-de-France - Inventaire général ; (c) Département de l'Oise ; (c) Communauté de l'Agglomération Creilloise

reproduction soumise à autorisation du titulaire des droits d'exploitation



Logement d'ingénieur de la Cerabati (rue Léon-Bourgeois), construit en 1929.

IVR22\_20106000367XA

Auteur de l'illustration : Thierry Lefébure

(c) Région Hauts-de-France - Inventaire général ; (c) Département de l'Oise ; (c) Communauté de l'Agglomération Creilloise

reproduction soumise à autorisation du titulaire des droits d'exploitation